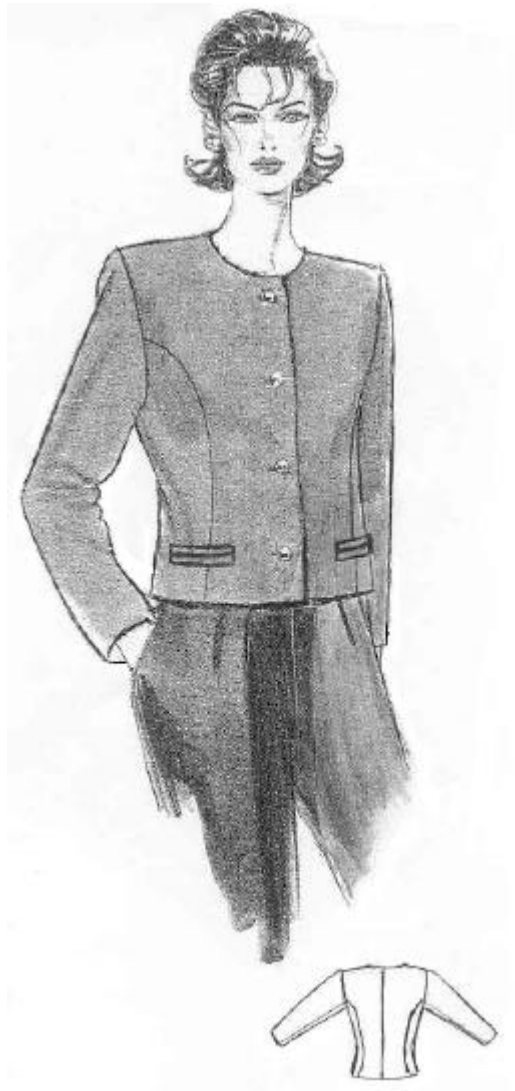


VESTE « LAURINE » V96 02c



La veste « **LAURINE** » est une variante de la veste « **LAURENCE** » à laquelle il a été rajouté des poches (*type fendue*) à 2 passepoils.

VESTE « LAURENCE » V 96 02c

CAHIER des CHARGES

Fonction d'usage : L'allure classique de cette veste courte, doublée avec manches longues en font un vêtement pratique, facile à porter en toute circonstance et en toute saison. Elle se portera aussi bien avec une jupe ou un pantalon.



Fonction Technique :

- Veste sans col, doublée, ouverte ou fermée par un boutonnage sur milieu devant.
- Boutonniers passepoilées
- Découpes « princesse » devant et dos.
- Dos cintré par les 2 découpes.
- Côtés de la veste légèrement cintrés
- Manches « tailleur » longues.

Demandeur : Clientèle femme, taille 38 et 42

Matériaux : Agneau voilé.
Doublure satin polyester

Fourniture : 4 boutons recouverts
Epauettes

Grade de qualité : Fabrication et finition irréprochable et soignées.

Conditionnement : Veste sur cintre

VESTE « LAURENCE » V96 02c

1-FICHE TECHNIQUE DE DEFINITION

- Réglage longueur du point 3 pts / cm



Éléments du produit	Caractéristiques	Exigences de fabrication	Documents techniques
<i>Assemblages</i>	<ul style="list-style-type: none"> • Epaulés, découpés, côtés et milieu dos • Coutures « coude » et « saignée » manches • Epaulés, découpés devant et dos, coutures « coude » et « saignée » manches de la doublure 	<ul style="list-style-type: none"> • Coutures ouvertes et collées • “ “ “ • coutures ouvertes, repassées 	<p style="text-align: center;">Gamme</p> <p style="text-align: center;">D.T d'ensemble</p> <p style="text-align: center;">Détail bas parementure</p> <p style="text-align: center;">D.T x1003c</p>
<i>Bords et encolure devant</i>	<ul style="list-style-type: none"> • doublés • bords surpiqués 	<ul style="list-style-type: none"> • encolure coulissée, retournée et surpiquée • bords devants et parementures rempliés, collés et surpiqués l'un contre l'autre 	
<i>emmanchures</i>	<ul style="list-style-type: none"> • renforcées par bande autocollante • assemblées 	<ul style="list-style-type: none"> • couture régulière, embu bien répartie (<i>bon raccordement des crans de montage</i>) 	
<i>Doublage devant et dos</i>	<ul style="list-style-type: none"> • ensemble assemblé avec parementures + enforme encolure • surpiqué 	<ul style="list-style-type: none"> • surpiqué nervure, couture couchée vers doublure 	
<i>Bas vêtement et bas manches</i>	<ul style="list-style-type: none"> • renforcés par bande autocollante • rempliés 	<ul style="list-style-type: none"> • bande collée à 40mm / bas veste • “ “ à 30mm / bas manches • collés 	
<i>Finitions</i>	<ul style="list-style-type: none"> • Contour boutonniers surpiqués • 4 boutons recouverts 	<ul style="list-style-type: none"> • régularité de la surpiqûre 	

VESTE « LAURENCE » V96 02c

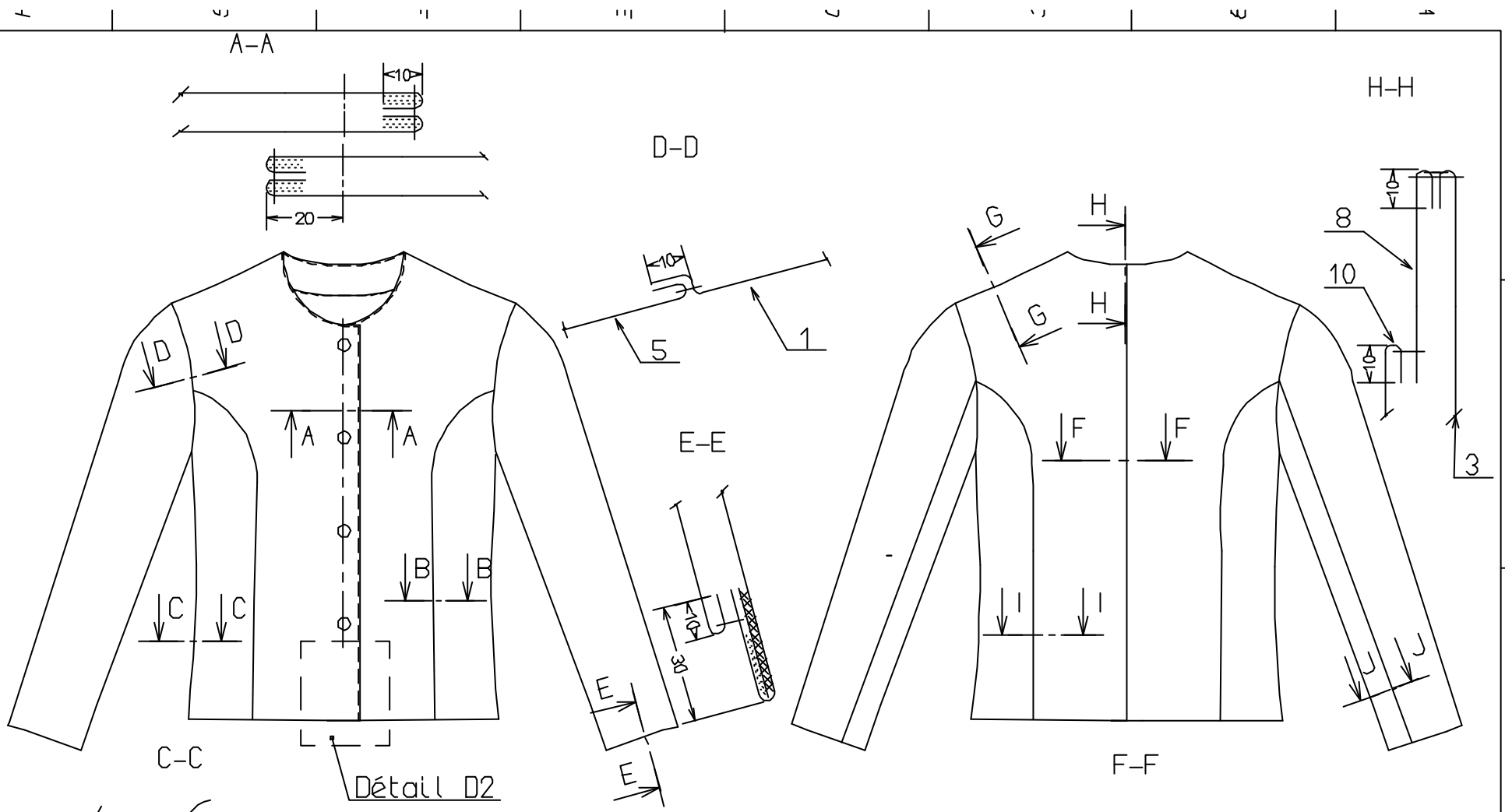
2- VALEURS DE COUTURES

Types de travaux	Désignation	VESTE	DOUBLURE
		Valeurs en mm	Valeurs en mm
Assemblage	- Epaulés	10	10
	- Découpe devant	10	10
	- Découpe dos	10	10
	- Milieu dos	10	
	- Côtés	15	15
	- Couture «coude » manches	10	10
	- Couture « saignée » manches	10	10
	- Emmanchures	10	10
	- Epaulés enforme - parementures	10	
	- Doublure / enforme -parementures		10
Coulissage	- Encolure	10	
Sur piquage	- Ass. doublure avec parementure		01
	- Bords devants + encolure	01	
	- Contour boutonsnières	01	
Remplissage	- Bords devant - bords parementures	10	
	- Bas veste	40	
	- Bas manches	30	



18	2	½ sac de poche avant	Doublure	
17	2	Parementure poche (<i>1/2 sac de poche arrière</i>)	Agneau	
16	4	Passepoils poche		
15	4	Boutons		Recouverts
14	1	Triplure enforme encolure dos	Toile	
13	2	Triplure parementure devant	thermocollante	
12	2	Dessous manche	Doublure Satin	
11	2	Dessus manche		
10	1	Dos		
9	2	Devant		
8	1	Enforme encolure	Agneau	
7	2	Parementure		
6	2	Dessous manche		
5	2	Dessus manche		
4	2	Panneau côté dos		
3	2	Panneau milieu dos		
2	2	Panneau côté devant		
1	2	Panneau milieu devant		
Rp	Nb	Désignation	Matière	Renseignements


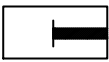
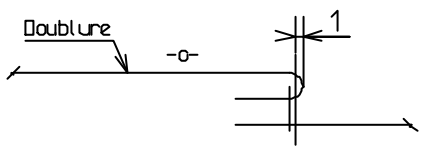
NOMENCLATURE VESTE « LAURINE » V96 02c

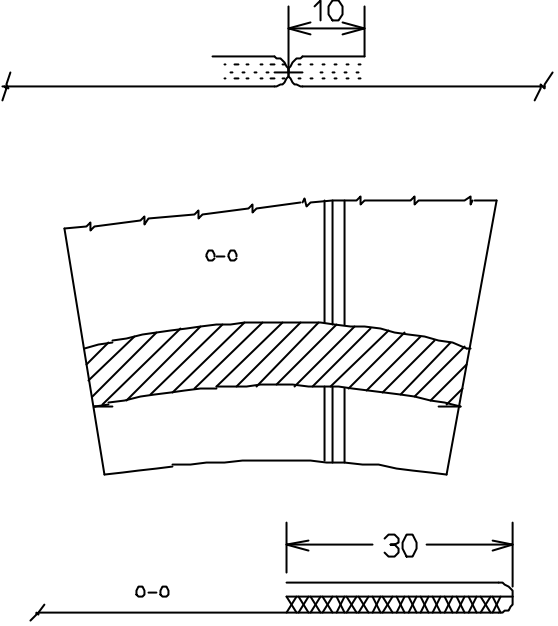


F-F identique à G-G, B-B, I-I, J-J

 Echelles: 1:5 1:1	VESTE "LAURENCE"	Metlers de la mode
	LP Jean Moulin THOUARS	Macoulin Sabrina
 A3H	V 96 02c	Avril 2003
		D1

B A

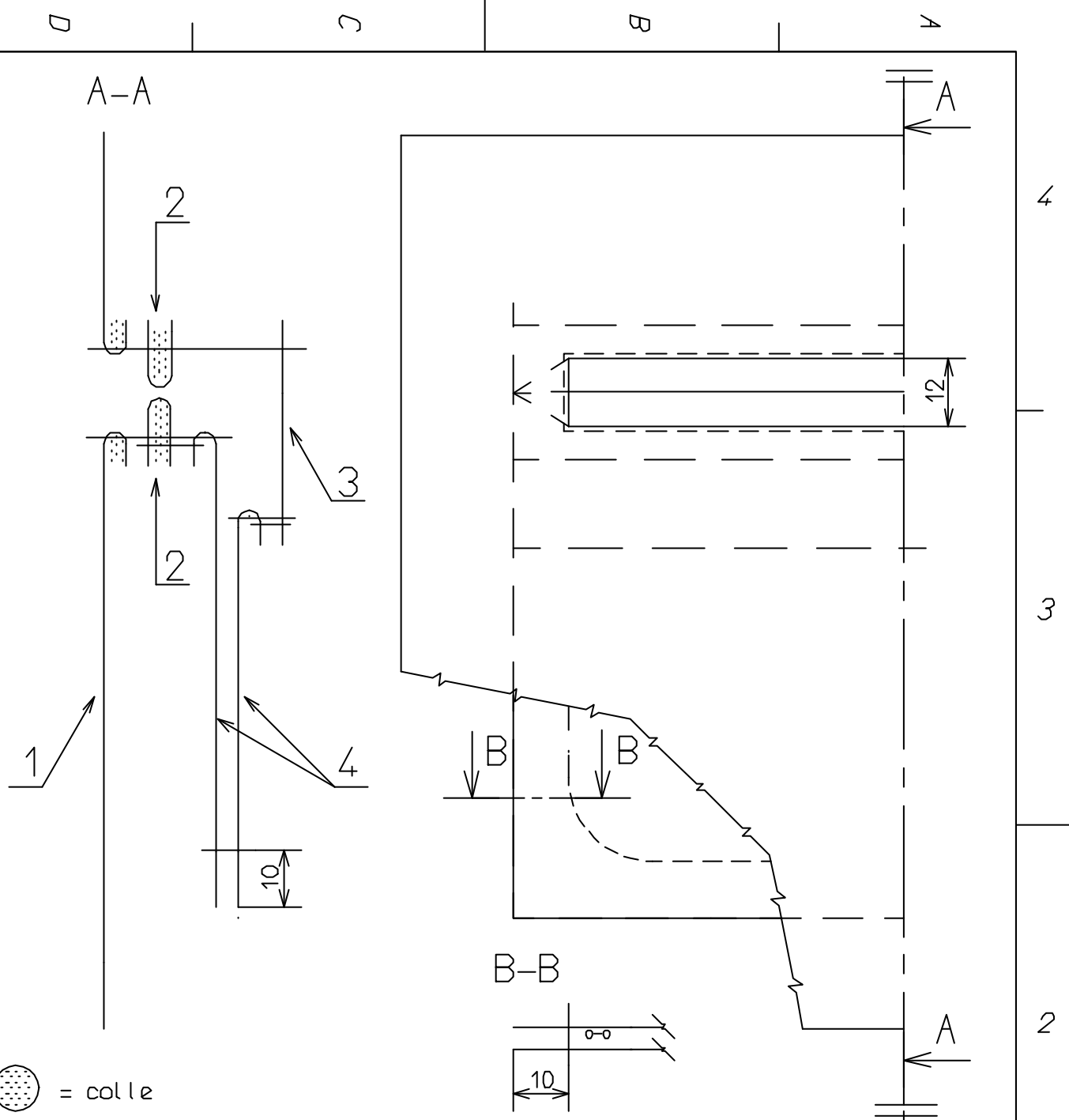
DATE :		GAMME de FABRICATION					
PRODUIT : VESTE « LAURENCE »				Référence : V 96 02c			
CONDITIONS TECHNOLOGIQUES							
Matière d'œuvre		Machine	Type de point	Nombre Pts/cm	Equipement	Outillage divers	Temps
Agneau			301	3			
Doublure satin polyester							
N°	OPERATIONS				Schémas ou Directives Complémentaires		
1	<u>THERMOCOLLAGE :</u> ➤ Thermocoller l'enforme encolure dos et les parementures						
2 3	<u>PREPARATION PAREMENTURES – ENFORME ENCOLURE :</u> ➤ Assembler épaules. ➤ Ouvrir et coller coutures.				Voir dossier de définition		
4 5 6 7 8 9 10 11	<u>PREPARATION de la DOUBLURE :</u> ➤ Assembler les découpes « princesse » devant et dos. ➤ Assembler les épaules. ➤ Assembler les côtés. ➤ Assembler les coutures « coude » et « saignée » des manches. ➤ Repasser toutes les coutures. ➤ Monter les manches. ➤ Assembler doublure / ensemble parementures – enforme. ➤ Surpiquer.				Voir dossier de définition 		


N°	OPERATIONS	Schémas ou Directives Complémentaires
<p>12</p> <p>13</p> <p>14</p> <p>15</p> <p>16</p> <p>17</p>	<p><u>PREPARATION des MANCHES :</u></p> <ul style="list-style-type: none"> ➤ Assembler couture « coude ». ➤ Ouvrir et coller couture. <p>➤ Poser bande autocollante (de 30mm) / bas manches (à 30mm du bas).</p> <ul style="list-style-type: none"> ➤ Remplir et taper bas manches. ➤ Assembler couture « saignée ». ➤ Ouvrir et coller coutures. 	
<p>18</p> <p>19</p> <p>20</p> <p>21</p> <p>22</p> <p>23</p> <p>24</p>	<p><u>PREPARATION des DEVANTS et du DOS:</u></p> <ul style="list-style-type: none"> ➤ Exécuter les boutonnères passepoilées / devant droit. ➤ Assembler découpe « princesse » devants. ➤ Cranter arrondi ➤ Ouvrir et coller couture. ➤ Assembler découpe « princesse » dos. ➤ Assembler milieu dos. ➤ Ouvrir et coller coutures. 	<p>Voir Fiche d'Instruction X10 03c</p> <p>Voir dessin d'ensemble D1 et dossier de définition</p>

N°	OPERATIONS	Schémas ou Directives Complémentaires
	<p><u>MONTAGE :</u></p> <p>25 ➤ Assembler les épaules.</p> <p>26 ➤ Ouvrir et coller coutures.</p> <p>27 ➤ Poser bande autocollante (6mm) au bord des emmanchures.</p> <p>28 ➤ Assembler les côtés.</p> <p>29 ➤ Ouvrir et coller coutures.</p> <p>30 ➤ Poser bande autocollante (de 30mm) / à 40mm du bas veste.</p> <p>31 ➤ Monter les manches.</p> <p>32 ➤ Taper l'assemblage.</p> <p>33 ➤ Coulisser encolure avec doublage.</p> <p>34 ➤ Cranter encolure.</p> <p>35 ➤ Retourner / -o- et taper.</p> <p>36 ➤ Assembler bas veste et bas doublure.</p> <p>37 ➤ Surpiquer ass. seulement / parementure (<i>couture couchée vers parementure</i>).</p> <p>38 ➤ Coller bas veste.</p> <p>39 ➤ Remplir et coller les bords devant et parementure.</p> <p>40 ➤ Coller les bords l'un contre l'autre.</p> <p>41 ➤ Surpiquer contour encolure et bords devant.</p>	<p>Voir dossier de définition</p> <p>Idem bas manches</p> <p>Seulement / le devant</p> <p>Voir dessin de détail bas parementure D2</p> <p>Voir dessin d'ensemble D1</p>
	<p><u>FINITION :</u></p> <p>42 ➤ Surpiquer bords devant – encolure.</p> <p>43 ➤ Surpiquer contour des boutons.</p> <p>44 ➤ Fendre les boutons.</p> <p>45 ➤ Coudre les boutons.</p> <p>46 ➤ Contrôler l'ensemble.</p>	<p>Voir dossier de définition</p>

Pour la veste « LAURINE »

Inclure entre les opérations 21 et 22 la fabrication des poches (voir fiche d'instruction et dessin technique X 6b 38c01, et le gabarit de traçage)



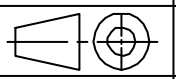
 = colle

5	2	Triplure passepoils		Facultative
4	2	Sac de poche	Doublure	
3	1	Parementure de sac de poche		
2	2	Passepoils		
1	1	Vêtement		
Rp	Nb	Désignation	Matière	Trattement / Référence

GMPCAD

Echelle :
1:1

POCHE PASSEPOILEE



Lycée Jean Moulin THOUARS

Metiers de la Mode

A4V

X6b 38c 01

B A

FICHE D'INSTRUCTIONS

Gamme du sous ensemble

réf.: X6b 38c01

Poche à 2 passepoils

N°	OPERATIONS	POINTS CLES	SCHEMAS ou CROQUIS
1	<p>- Préparer fente</p>	<p>- Tracer emplacement fente (<i>ouverture poche</i>) / o-o. (à l'aide du gabarit)</p> <p>- Fendre et cranter la fente.</p> <ul style="list-style-type: none"> ➤ Fendre milieu longueur du rectangle ➤ Cranter en V dans les angles afin d'obtenir une languette de 10mm de long. <p>- Poser la colle / le contour de la fente (<i>transfert de 9mm</i>).</p> <p>- Remplir et coller les bords de la fente / o-o.</p> <p>Exigence :</p> <ul style="list-style-type: none"> ➤ 4 angles droits et nets. ➤ Hauteur régulière du rectangle. 	
2	<p>- Préparer les passepoils</p>	<p>- Gutter passepoil / o-o. (le côté gutter devient le dessus du passepoil).</p> <p>- Plier passepoil en 2 o-o / o-o et coller.</p> <p>- Positionner les 2 passepoils bord à bord et les piquer aux 2 extrémités..</p>	

FICHE D'INSTRUCTIONS

Gamme du sous ensemble

réf.: X6b 38c01

Poche à 2 passepoils

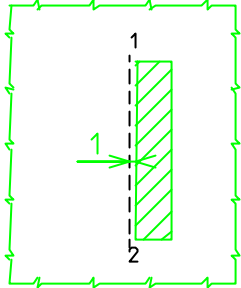
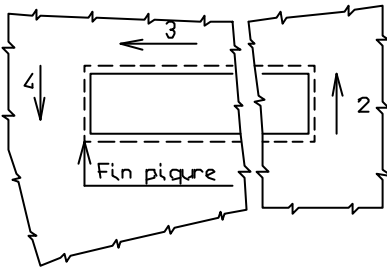
N°	OPERATIONS	POINTS CLES	SCHEMAS ou CROQUIS
3	<p>Préparer sac de poche</p>	<ul style="list-style-type: none"> - Assembler ½ sac de poche avant avec 1 passepoil : -o- doublure / dessous passepoil. - Assembler ½ sac de poche arrière avec parementure : -o- / -o-. - Surpiquer assemblage : <i>couture couchée vers sac de poche.</i> - Positionner ½ sac poche arrière, o-o <i>contre table,</i> - Positionner ½ sac poche avant / sac de poche arrière: -o- / -o-, <i>le haut du passepoil supérieur bord à bord avec la parementure.</i> - Assembler fond de poche en commençant sous le passepoil (<i>voir dessin ci – contre.</i>). 	
4	<p>- Plaquer fente / passepoils</p>	<ul style="list-style-type: none"> - Dégager la parementure vers le sac de poche arrière. <li style="text-align: center;"><i>o-o parementure / o-o sac</i> 	

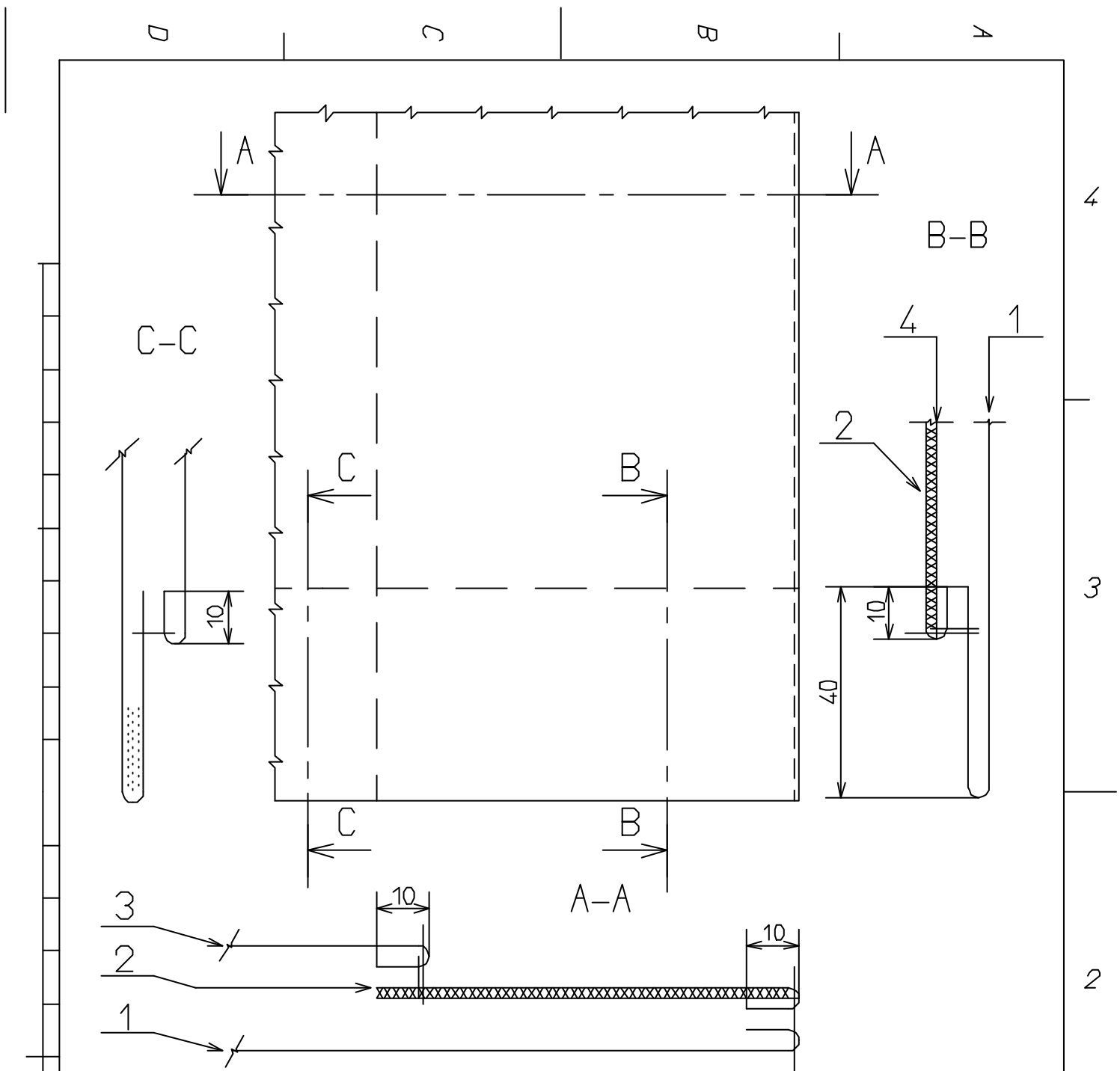
FICHE D'INSTRUCTIONS

Gamme du sous ensemble

réf.: X6b 38c01

Poche à 2 passepoils

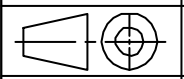
N°	OPERATIONS	POINTS CLES	SCHEMAS ou CROQUIS
		<p>- Positionner la fente sur les passepoils: <i>o-o</i> fente / dessus passepoils</p> <p>Exigence :</p> <ul style="list-style-type: none"> ➤ équilibrer longueur fente / longueur passepoils. <p>- Plaquer la poche :</p> <ul style="list-style-type: none"> ❖ Commencer au point 1 surpiquer jusqu'au point 2 , s'arrêter ❖ Point 2 dégager légèrement le travail de dessous le pied presseur (<i>sur 5 cm environ</i>) ❖ Repositionner la parementure, -o- parementure contre o-o passepoils, ❖ Contrôler l'aplomb de la poche, ❖ Remettre le travail sous pied presseur, ❖ Piquer l'aiguille sur le point 2, remonter le fil supérieur, ❖ Surpiquer les 3 autres côtés de la poche jusqu'au point de départ, ❖ Tirer les fils du dessus / o-o et exécuter 1 noeud, bloquer le avec autocollant 	 
5	Contrôler	- Contrôler l'ensemble.	



4	1	Triplure parementure	Thermocol	
3	1	Doublure devant		
2	1	Parementure		
1	1	Devant		
Rp	Nb	Désignation	Matière	Trattement / Référence

GMPCAD
Echelle(s)
1:1

Parementure devant VESTE "LAURENCE"



LYCEE JEAN MOULIN THOUARS

Metlers de la Mode

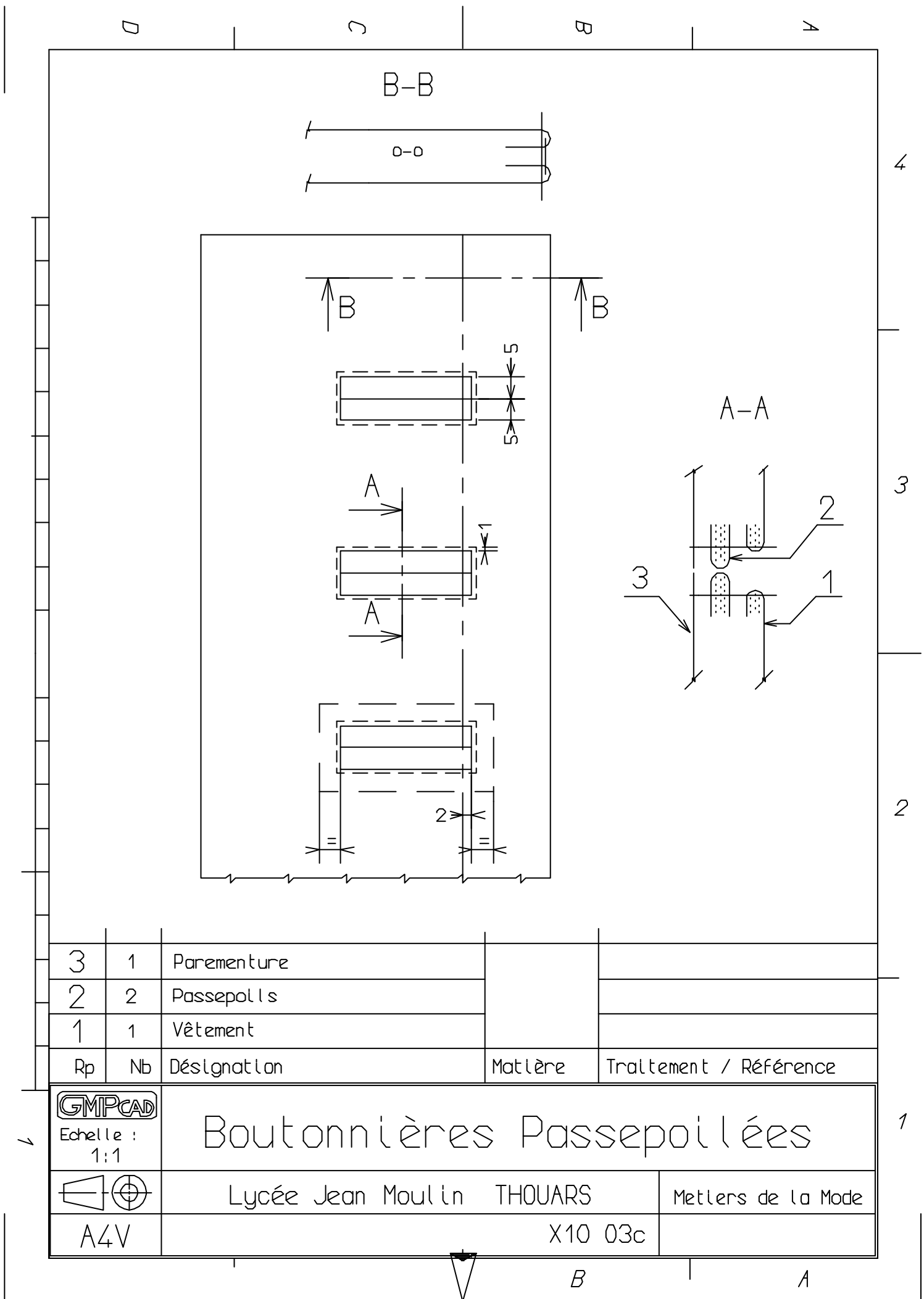
A4V

V 01 01c



B

A

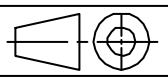


3	1	Parementure		
2	2	Passepoils		
1	1	Vêtement		
Rp	Nb	Désignation	Matériau	Trattement / Référence

GMPCAD

Echelle :
1:1

Boutonnieres Passepoilées



Lycée Jean Moulin THOUARS

Metiers de la Mode

A4V

X10 03c

B A

FICHE D'INSTRUCTIONS

Gamme du sous ensemble

réf.: X10 03c

Boutonnères passepoilées

N°	OPERATIONS	POINTS CLES	SCHEMAS ou CROQUIS
1	<p>Préparer les fentes sur o-o pièce ou vêtement.</p>	<ul style="list-style-type: none"> - Tracer emplacement des fentes (<i>rectangle</i>) / pièce. (à l'aide du gabarit) - Fendre et cranter les fentes <ul style="list-style-type: none"> ➤ fendre milieu longueur du rectangle ➤ cranter en V dans les angles afin d'obtenir une languette de 5 mm de long. - Poser la colle /sur le contour de la fente (<i>transfert 6 mm</i>). - Remplir et coller les bords de chaque fente <p>Exigences :</p> <ul style="list-style-type: none"> ➤ 4 angles droits nets ➤ hauteur régulière du rectangle 	
2	<p>Préparer les passepoils.</p>	<p>Plier les passepoils en 2 o-o/o-o, coller. (<i>transfert de 9 mm</i>)</p> <ul style="list-style-type: none"> - Couper les passepoils à la bonne longueur (voir <i>D.T</i> ou <i>cahier des charges du vêt.</i>). - Positionner les 2 passepoils pliés face à face, exécuter piqûre de maintien aux 2 	

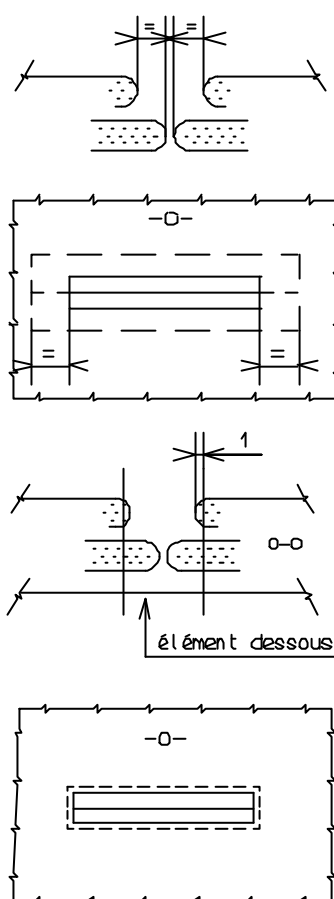
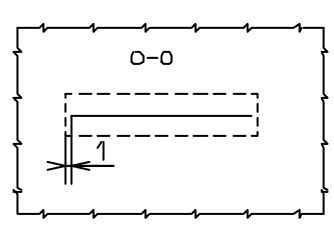
FICHE D'INSTRUCTIONS

Gamme du sous ensemble

réf.: X10 03c

Boutonnieres passepoilées

	extrémités.	
--	-------------	--

N°	OPERATIONS	POINTS CLES	SCHEMAS ou CROQUIS
3	<p>Plaquer les fentes / les passepoils et parementure (ou dessous rabat, ceinture, poignets)</p>	<ul style="list-style-type: none"> - Positionner passepoils / table, - Positionner o-o fente contre passepoils, <p>Exigences :</p> <ul style="list-style-type: none"> ➤ Largeur des passepoils identique ➤ Fente centrée (rectangle) / passepoils <p>- Plaquer, surpiquer fente / passepoils + élément dessous.</p> <p>Remarque : cet élément peut-être une parementure, un dessous de rabat, dessous de ceinture...etc.</p>	
4	<p>Exécuter finition fente</p>	<ul style="list-style-type: none"> - arrêter les fils / o-o. - fendre élément dessous (parementure ou autre) 	 <p style="text-align: center;">* s'arrêter à 1mm à chaque extrémité</p>

FICHE D'INSTRUCTIONS

Gamme du sous ensemble

réf.: X10 03c

Boutonnères passepoilées

5	Contrôler		