

DOSSIER TECHNIQUE



**BLOUSON SONIA
V 9601 C**

CONTENU	Référence Fichiers	Format	Nombre feuilles
Cahier des charges	cchv9601.doc	A4V	1
Fiche technique de fabrication	fichetec.doc	A4H	1
Nomenclature	nomencla.doc	A4V	1
Récapitulatif des dessins	recablou.doc	A4V	1
Dessin Technique			
- dessin d'ensemble partiel	v9601c.des	A3H	1
-détail devant	x13b27c.des	A3H	1
-col chemisier	x7a02c.des	A4V	1
- poignet	x12e16.des	A4V	1
Gamme de montage	gamv9601.doc	A4V	3

BLOUSON « SONIA »

réf. V9601c

CAHIER des CHARGES

Fonction d'usage: *la coupe sport de ce blouson a été définie pour être portée en toute saison sur un pantalon ou une jupe.*



Fonction Technique:

- ❖ Le blouson doublé est ouvert et fermé par 5 boutons sur le milieu devant.
- ❖ Les découpes et empiècements sur le devant et le dos, les surpiqûres en ligne brisée sur le milieu devant, la ceinture droite avec ses deux pattes de serrage sur les côtés, en font un blouson « fantaisie ».
- ❖ Les rabats, insérés dans l'empiècement devant, permettent la fermeture des poches « poitrine ».
- ❖ Les poches « poitrine » et poches « côté » situées dans les découpes devant peuvent contenir divers objets.
- ❖ L'encolure est agrémentée d'un col style « chemisier ».
- ❖ Les manches « tailleur » sont ouvertes dans le bas dans le prolongement de la couture coude et resserrées par un poignet ouvert et fermé par un bouton.

Demandeur : clientèle féminine jeune, 15 à 20 ans. **Taille** 38n. et 42n.

Matériaux : croûte de porc
doublure: satin uni ou lainage à carreaux.

Fournitures : 13 boutons « rivet » 18mm



Conditionnement: blouson présenté sur cintre

Prix de revient:

DOSSIER DE DEFINITION **BLOUSON « SONIA » V9601**
VALEURS COUTURES

Types de travaux	Désignation	Valeur en mm.
Coulissages	- col	10
	- rabats	10
Assemblages	- découpes dos	10
	- empiècements	10
	- épaules-	10
	- côtés	10
	- emmanchures	10
	- ceinture	10
	- découpe dessous manches	10
	- coutures « saignée »	10
	- couture « coude »	10
	- poignets	10
	- fonds poche	10
Remplisages	- pattes de serrage	10
	- découpes devants	15
	- haut poches « poitrine »	50
	- poches « côté »	40
surpiquages	- découpes devants et dos	2mm et 6mm
	--empiècements	2mm et 6mm
	- épaules	2mm et 6mm
	- emmanchures	2mm et 6mm
	-col - rabats	2mm et 6mm
	-haut poches « poitrine »	2mm et 6mm
	-coutures « coude »« saignée »	2mm et 6mm
	- 1 bord ouverture manches	2mm et 6mm
	- 1 bord ouverture manches	2mm
	- bords devants	2mm + enligne brisée
	- bords intérieurs parementures	2mm
	- poignets - ceinture	2mm
	- pattes de serrage	2mm
	- encolure dos	2mm

MATERIELS pour la FABRICATION:

Désignation	Symbole machine	Symbole point
piqueuse plate		301
piqueuse 2 aiguilles		302
appareil à bouton- pression		néant

BLOUSON « SONIA »

Réf.: V 9601 C

FICHE TECHNIQUE de FABRICATION

MATERIAUX

COMPOSITION PRODUIT

CONFECTIONNABILITE

MATIERE D'OEUVRE

- Croute de porc
- Doublure satin
- Toile thermocollante

FILS:

- Synton 100% polyester
Nm 60

AUTRES:

- Transfert
- 13 boutons rivets



- 2- Panneau milieu devant
- 2- Panneau central devant
- 2- Panneau côté devant
- 2- Empiècement devant
- 2- Haut dessous poche devant
- 2- Dessus rabat
- 2- Dessous rabat
- 2- Parementure devant
- 1- Panneau milieu dos
- 2- Panneau côté dos
- 1- Empiècement dos
- 1- Enforme encolure dos
- 2- Dessus manche
- 2- Haut dessous manche
- 2- Bas dessous manche
- 2- Poignet
- 1- Dessus col
- 2- Dessous col
- 2- Ceinture devant
- 2- Ceinture dos
- 2- Patte ceinture

- 2- Devant
- 2- Dos
- 4- Fond de poche côté
- 2- ½ Fond de poche poitrine

POINTS:

- 3 points au cm.

AIGUILLES:

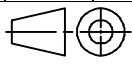
- Nm 90 LR 134

GUIDES ou ATTACHEMENTS:

- Guide margeur escamotable

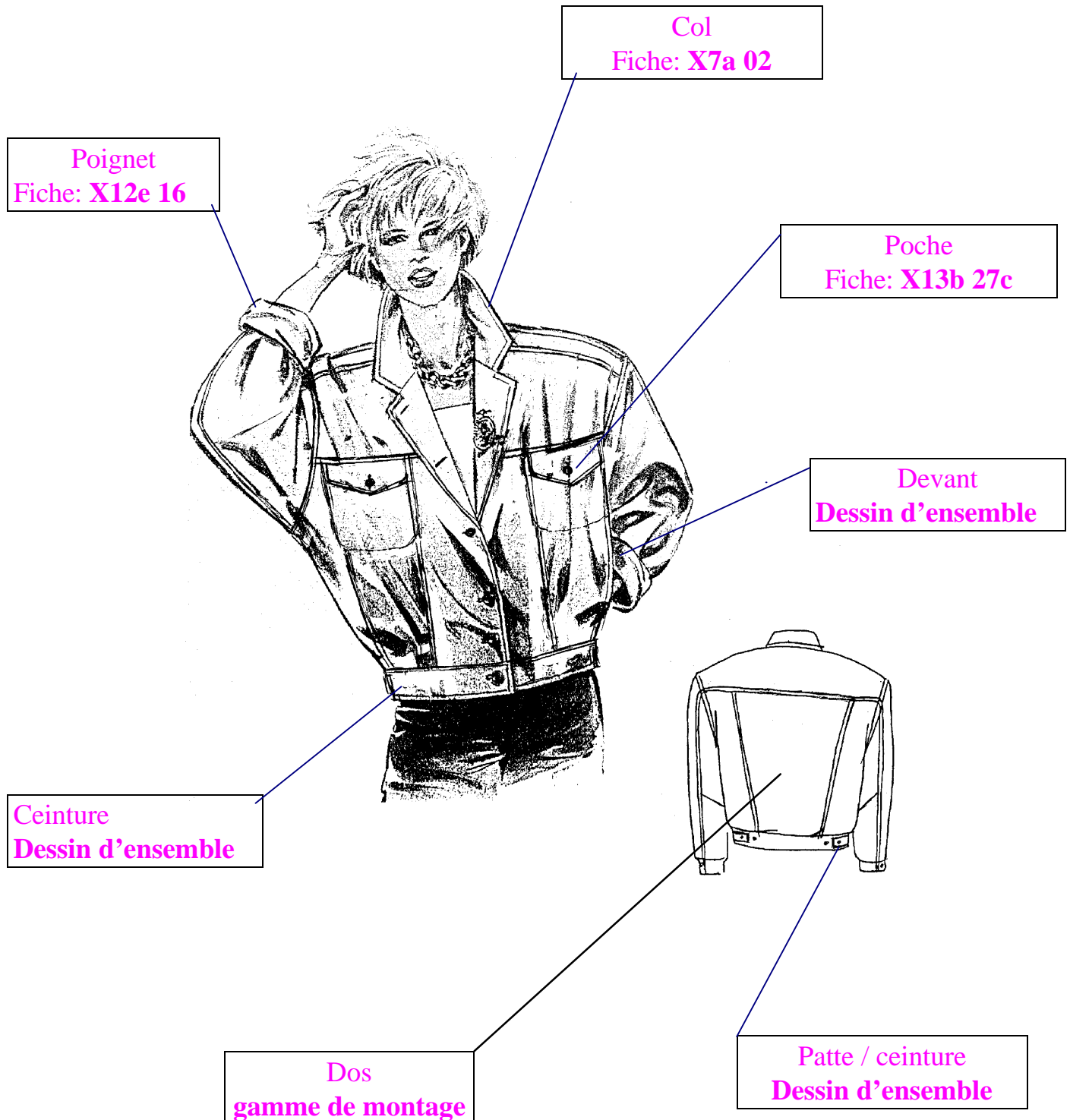
ENTRETIEN:

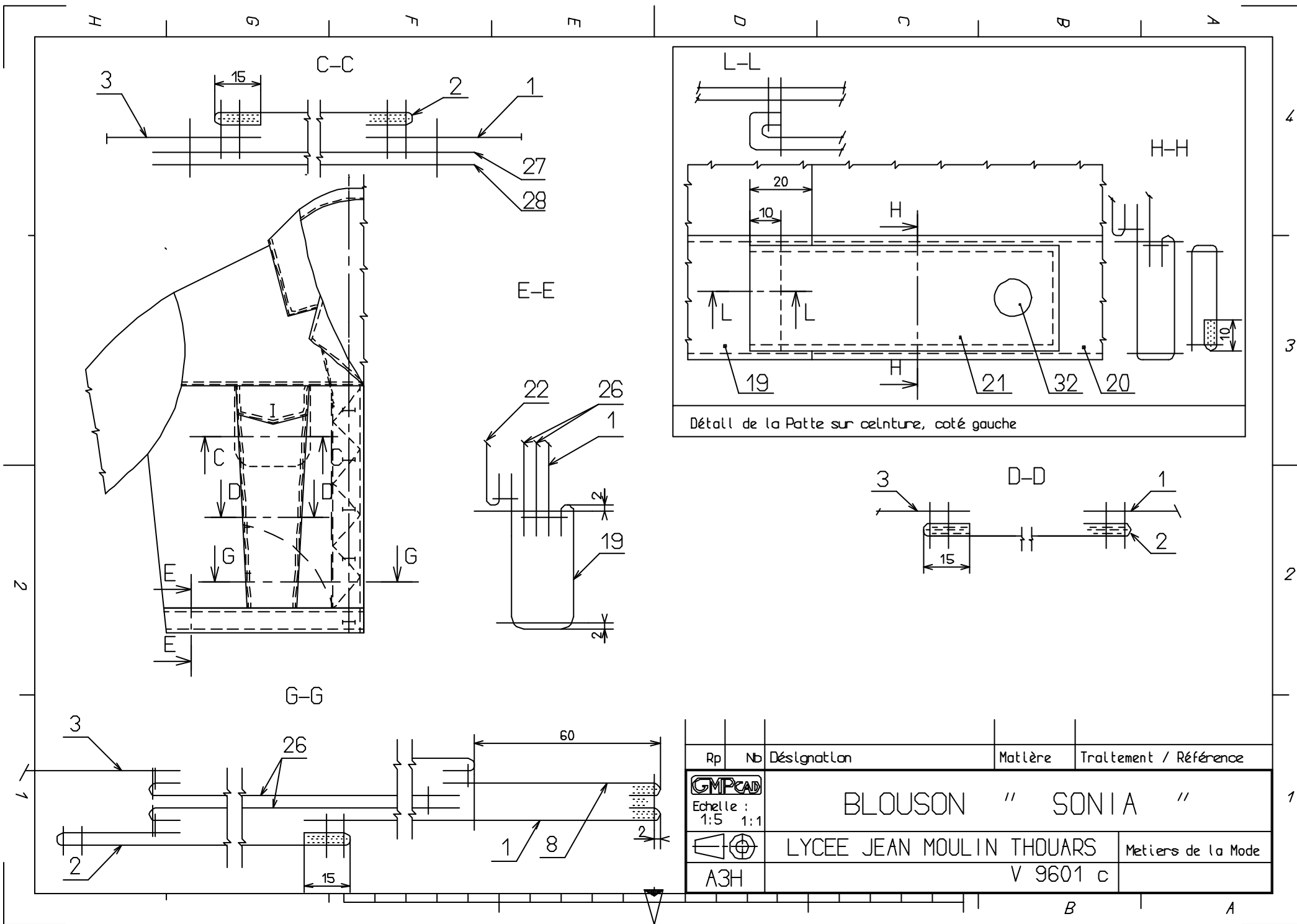
- Le pressing

28	2	½ Fond de poche poitrine		
27	2	½ Fond de poche poitrine		
26	4	Fond de poche côté		
25	2	Dessous manche		
24	2	Dessus manche		
23	1	Dos		
22	2	Devant	Doublure	
21	2	Patte ceinture		
20	1	Ceinture dos		
19	2	Ceinture devant		
18	2	Dessous col		
17	1	Dessus col		
16	2	Poignet		
15	2	Bas dessous manche		
14	2	Haut dessous manche		
13	2	Dessus manche		
12	1	Enforme encolure dos		
11	1	Empiècement dos		
10	2	Panneau côté dos		
9	1	Panneau milieu dos		
8	2	Parementure devant		
7	2	Dessous rabat		
6	2	Dessus rabat		
5	2	Haut dessous poche devant		
4	2	Empiècement devant		
3	2	Panneau côté devant		
2	2	Panneau central devant		
1	2	Panneau milieu devant	Croûte de porc	
Rp	Nb	Désignation	Matière	Renseignements
Echelles		BLOUSON SONIA V 96 01 C		
		L.P. Jean Moulin THOUARS		

BLOUSON « SONIA »

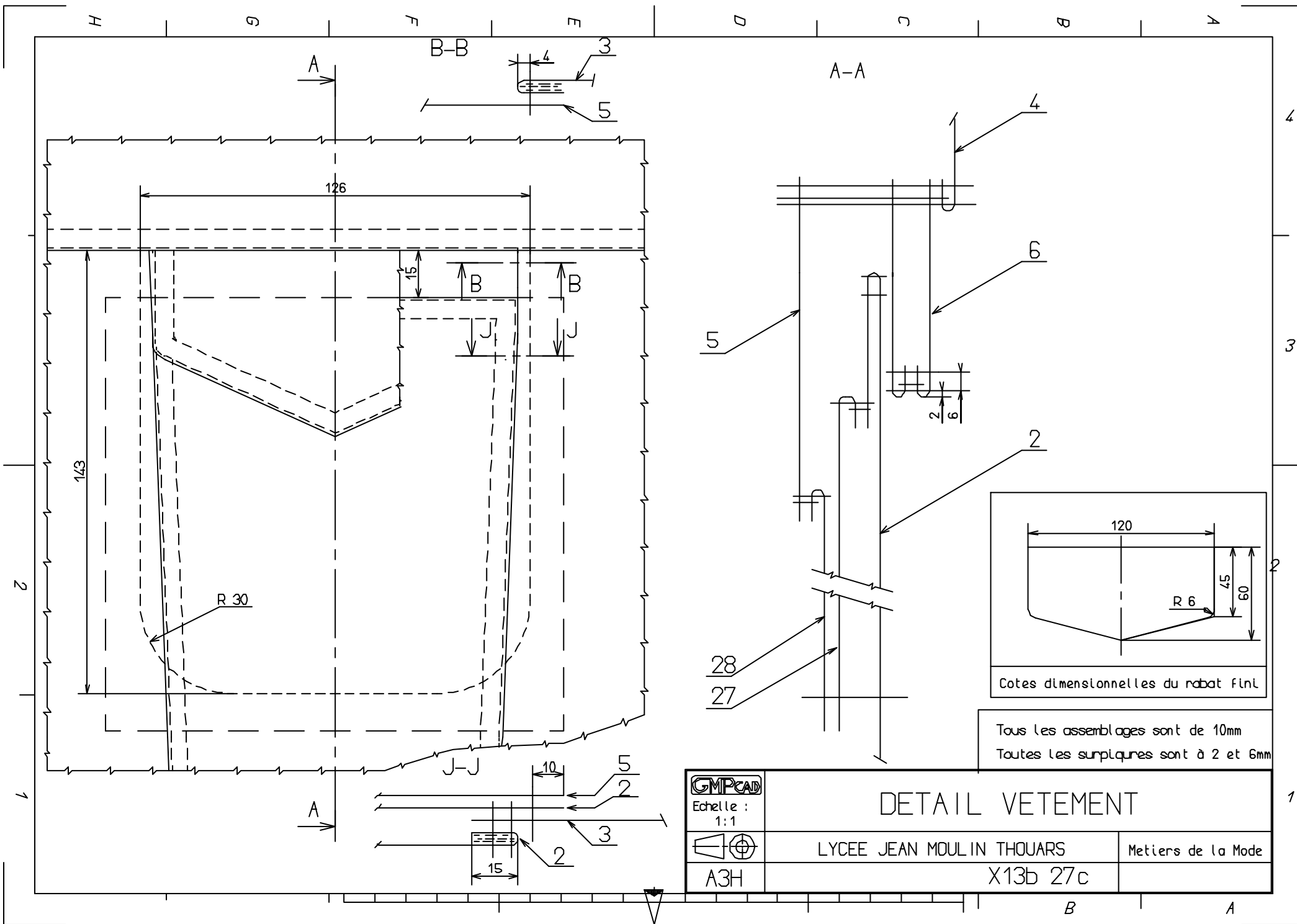
réf. V9601c





Rp	Nb	Désignation	Matériau	Traitement / Référence
		BLOUSON " SONIA "		
Echelle : 1:5 1:1		LYCEE JEAN MOULIN THOUARS		Métiers de la Mode
A3H		V 9601 c		

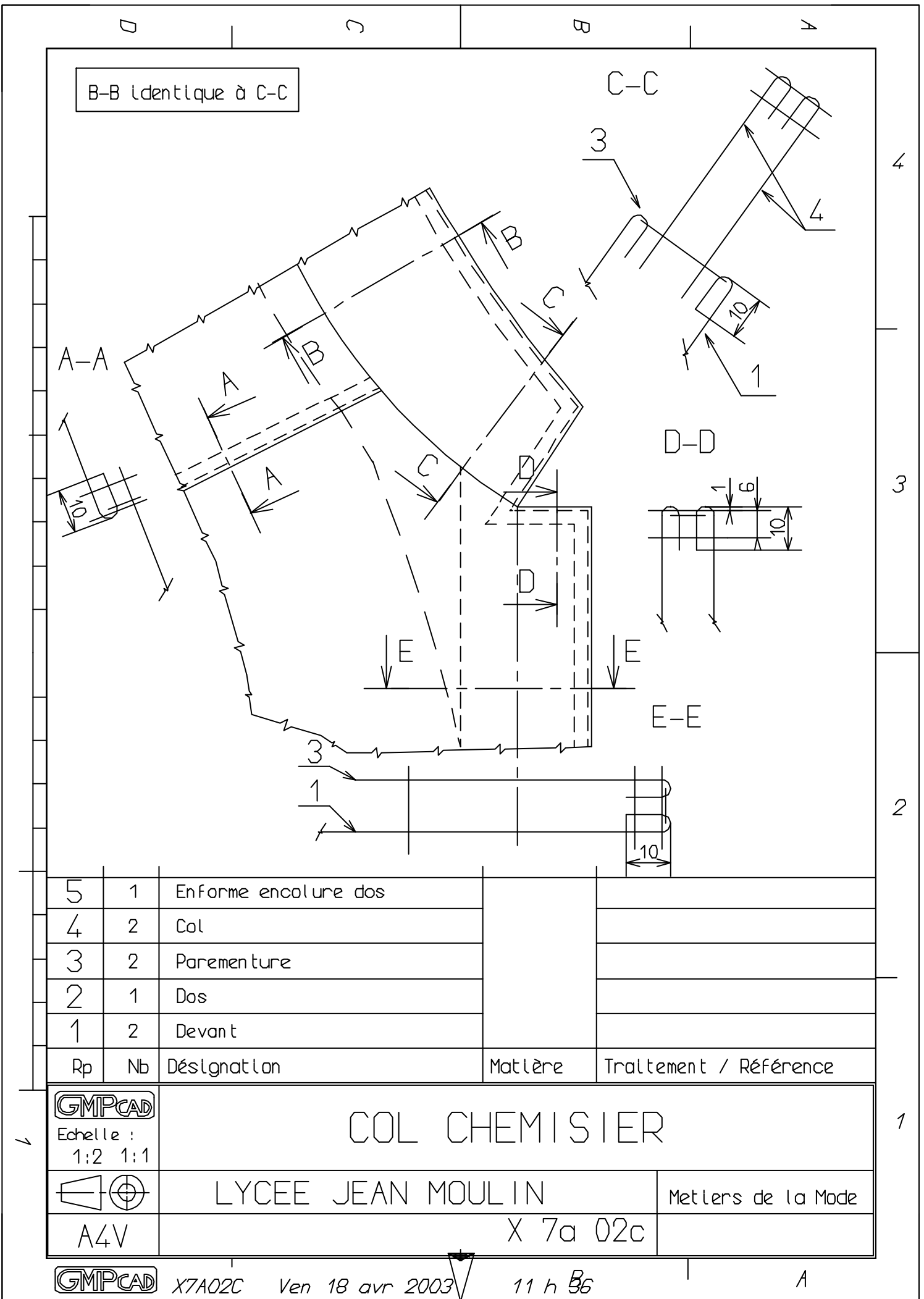
B A



Cotes dimensionnelles du rabat final

Tous les assemblages sont de 10mm
Toutes les surpluses sont à 2 et 6mm

	<p>DETAIL VETEMENT</p>	
	<p>Echelle : 1:1</p>	
	<p>LYCEE JEAN MOULIN THOUARS</p>	<p>Metiers de la Mode</p>
<p>A3H</p>	<p>X13b 27c</p>	



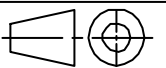
B-B Identique à C-C

5	1	En forme encolure dos		
4	2	Col		
3	2	Parementure		
2	1	Dos		
1	2	Devant		
Rp	Nb	Désignation	Matériau	Traitement / Référence

GMPCAD

Echelle :
1:2 1:1

COL CHEMISIER



LYCEE JEAN MOULIN

Mellers de la Mode

A4V

X 7a 02c

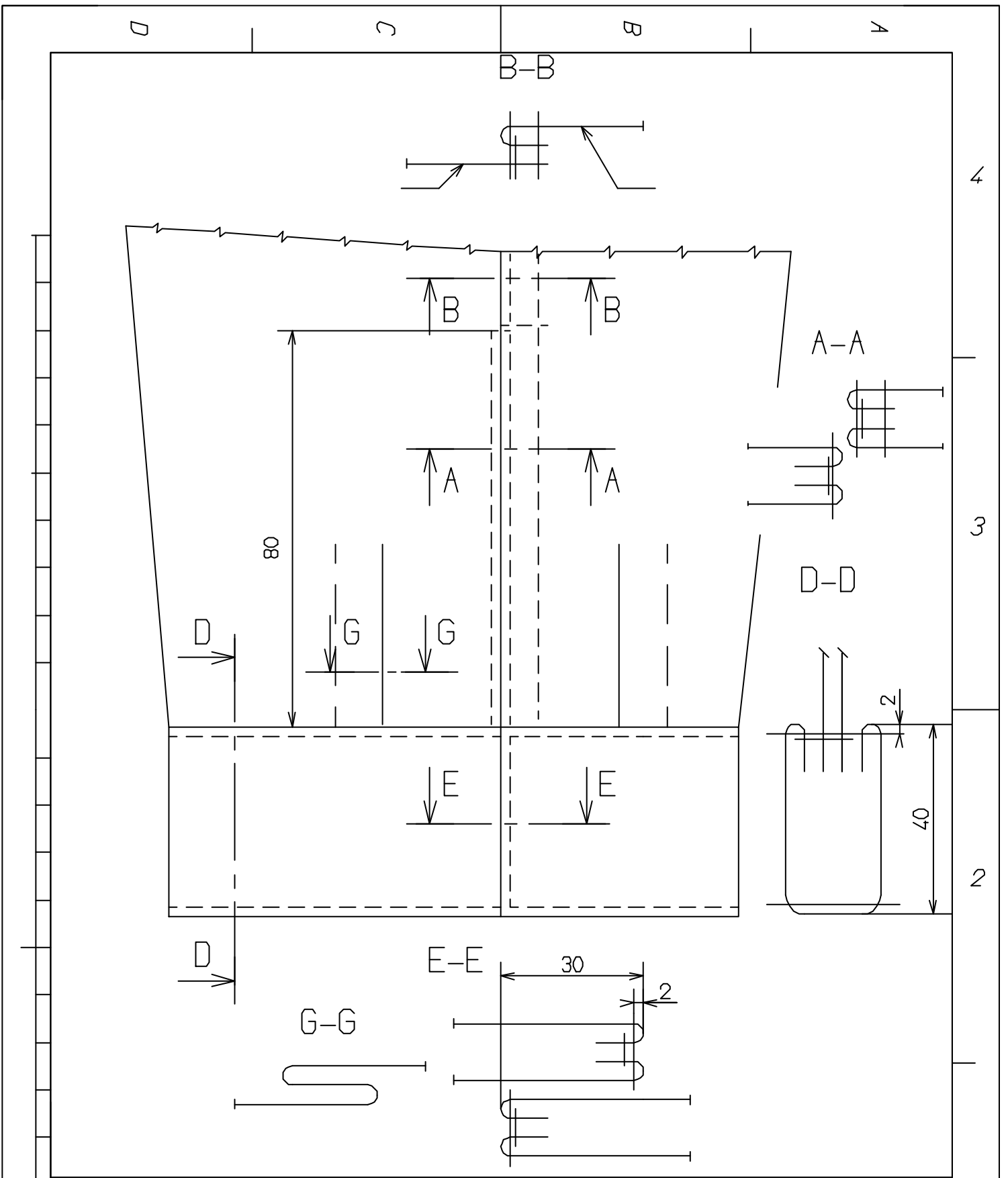
GMPCAD

X7A02C

Ven 18 avr 2003

11 h 36

A



GMPCAD

Echelle :
1:1

POIGNET DE BLOUSON

manche droite



LYCEE JEAN MOULIN

Metlers de la Mode

A4V

X12e 16


GMPCAD

X12E16


Ven 18 avr 2003

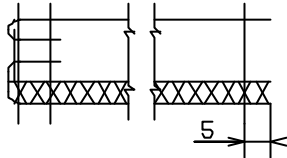
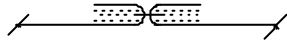
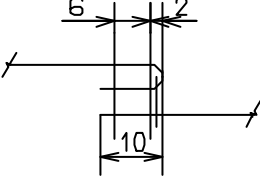
11 h 35

A

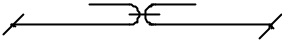
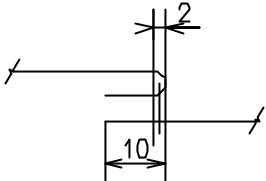
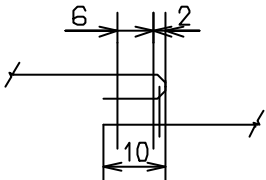
Classe:Term.	GAMME de FABRICATION	
NOM:		
PRODUIT: BLOUSON « SONIA »	Référence: V 9601c	

CONDITIONS TECHNOLOGIQUES

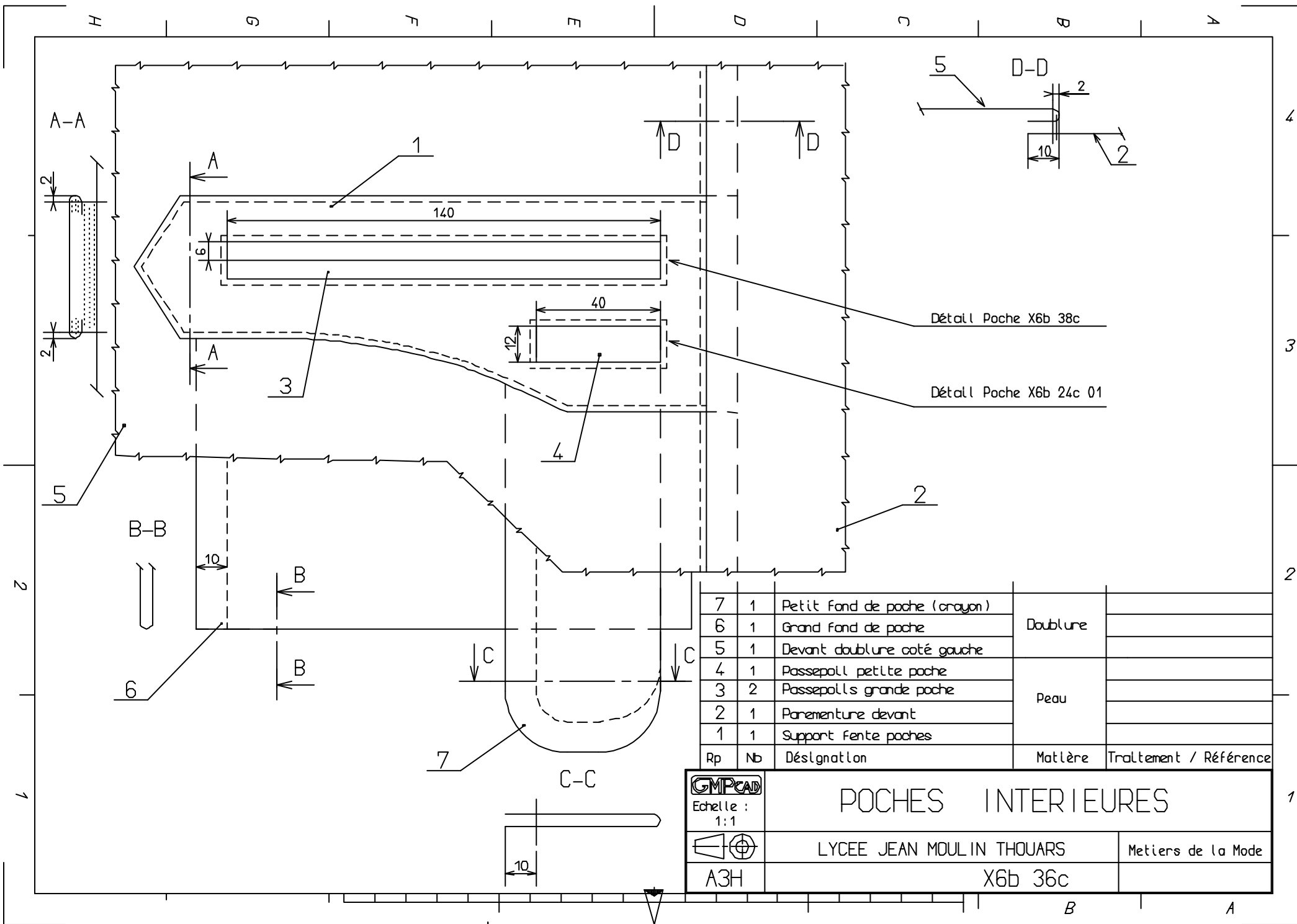
Matière d'œuvre	Machin e	Type de point	Nombre pts/cm	Équipement	Outillage divers	Temps
Croûte de porc Doublure satin		301	3	Guide margeur		

N°	Opérations	Schémas	Directives Complémentaires
1	<u>Exécuter les boutonnères passepoilées</u> sur - dessus rabats poches poitrines - poignets - pattes de ceinture	Voir D.T X 10 03c + fiche d'instruction	voir gabarit
2 3 4 5 6 7 8 9	<u>Préparation du col et de la parementure :</u> ➤ Thermocoller dessous col. ➤ Assembler milieu dessous col. ➤ Ouvrir et coller couture ➤ Coulisser col. ➤ Retourner et surpiquer. ➤ Exécuter piqûre de maintien / à la base du col. ➤ Assembler enforme encolure dos avec parementure. ➤ Ouvrir et coller couture		Voir opération N°10
10 11 12 13	<u>Préparation des manches :</u> ➤ Assembler les 2 éléments dessous manche. ➤ Ouvrir et coller couture. ➤ Assembler couture coude de la tête de manche jusqu'au cran (<i>ouverture bas manche</i>). ➤ Surpiquer couture coude.	 Section B-B sur Fiche X12e 16	S'arrêter 10 mm avant fin piqûre d'assemblage
14 15 16 17	<u>Préparation du dos :</u> ➤ Assembler panneaux milieu dos et côtés. ➤ Surpiquer coutures. ➤ Assembler empiècement. ➤ Surpiquer empiècement		cout. couchée vers milieu cout. couchée vers empièc.

N°	Opérations	Schémas	Directives Complémentaires
18 19 20	<p><u>Préparation rabat poche poitrine :</u></p> <ul style="list-style-type: none"> ➤ Coulisser rabats. ➤ Cranter les angles, retourner et taper. ➤ Surpiquer contour rabat et boutonnière. 	<p>Section A-A sur Fiche X13b 27 “</p>	<p>Tracer coulissage à l'aide du gabarit</p>
21 22 23 24	<p><u>Préparation du devant :</u> Poches TAILLE</p> <ul style="list-style-type: none"> ➤ Assembler 1er ½sac poche (26) / panneau central. ➤ Surpiquer. ➤ Assembler 2ème ½sac poche (26) / panneau côté. ➤ Surpiquer. 	<p>voir dessin d'ensemble</p> <p>Section G-G</p>	<p>Cout. couchée vers sac de poche</p>
25 26 27 28 29 30 31 32 33 34 35 36 37	<p>Poches POITRINE</p> <ul style="list-style-type: none"> ➤ Assembler ½sac poche (27) / rempli haut panneau central. ➤ Surpiquer (<i>piqûre de maintien</i>). ➤ Assembler ½sac poche (28) / bas dessous poche. ➤ Surpiquer (<i>piqûre de maintien</i>). ➤ Prolonger cran / haut panneau côté (15mm). ➤ Remplir, coller haut panneau côté. ➤ idem sur haut panneau milieu. ➤ Prolonger cran du rempli haut panneau central ➤ Remplir, coller les côtés du panneau central, (<i>à partir du cran vers le bas.</i>). ➤ Surpiquer ouverture poches taille ➤ Plaquer (<i>coller</i>) panneau central / panneau milieu et panneau côté, remplir haut poche / o-o panneau central. ➤ Surpiquer les 2 côtés panneau central et haut poche poitrine. ➤ Plaquer haut dessous poche / panneau central, surpiquer à l'aide du gabarit. 	<p>voir Dessin X13b 27</p> <p>Section A-A</p> <p>voir Dessin X13b 27</p> <p>Section B-B</p> <p>Section J-J</p> <p>Section G-G</p> <p>C-C et D-D / Dessin d'ensemble</p> <p>voir Dessin X13b 27</p>	<p>et fiche éléments en réductions</p> <p>rentrer fils</p>
38 39 40 41	<p><u>Montage DEVANT :</u></p> <ul style="list-style-type: none"> ➤ Assembler empiècement en insérant rabat. ➤ Surpiquer empiècement ➤ Fermer fond de poche taille. ➤ Assembler ceinture devant / bas devant. 	<p>Section A-A</p> <p>Section G-G</p> <p>Section E-E</p>	<p>jusqu'à 50mm du côté</p>

N°	Opérations	Schémas	Directives Complémentaires
42	➤ Exécuter boutonnières passepoil / milieu devant.		Gabarit
43	<p>Préparation de la doublure :</p> <p>➤ Exécuter poche intérieur.</p>	<p>Voir D.T X6b 36c + gam. sous-ensemble poche</p> 	Couture couchée Vers doublure
44	➤ Assembler couture coude jusqu'au cran.		
45	➤ Assembler épaules.		
46	➤ Assembler manches / vêtement.		
47	➤ Fermer couture côté et couture de saignée.		
48	➤ Repasser les coutures (<i>coutures ouvertes</i>).		
49	➤ Assembler doublure / parementure + enforme encolure dos.		
50	➤ Surpiquer l 'assemblage.		
51	<p>MONTAGE BLOUSON:</p> <p>➤ Assembler épaules.</p> <p>52 ➤ Surpiquer les épaules.</p> <p>53 ➤ Assembler col / encolure (<i>dessous col / -o- vêtement</i>).</p> <p>54 ➤ Assembler manches.</p> <p>55 ➤ Surpiquer les emmanchures.</p> <p>56 ➤ Fermer couture côté et couture de saignée.</p> <p>57 ➤ Ouvrir couture, coller et taper.</p> <p>58 ➤ Assembler côtés ceinture.</p> <p>59 ➤ Ouvrir, coller, taper.</p> <p>60 ➤ Assembler ceinturer / vêtement.</p> <p>61 ➤ Assembler bas doublure / ceinture.</p> <p>62 ➤ Surpiquer couture seulement / largeur parementure (<i>couture couchée vers parementure</i>).</p> <p>63 ➤</p> <p>64 ➤</p> <p>65 ➤ Assembler encolure doublure / dessus col. ➤ Exécuter surpiqure de maintien / encolure dos.</p> <p>66 ➤</p> <p>67 ➤ Doubler fente ouverture bas manche.</p> <p>68 ➤ Surpiquer ouverture bas manches. ➤ Piquer plis bas manches. ➤ Assembler poignet / bas manche.</p> <p>69 ➤ Fermer extrémités poignets</p>	 <p>Fiche X7a 02c</p> <p>Fiche X12e 16 A-A G-G D-D E-E</p>	<p>voir Dossier de définition</p> <p>-o- ceint. / -o- vêtement.</p> <p>-o- poignet / o-o manche</p>

	<ul style="list-style-type: none"> ➤ Dégarnir, retourner poignets / -o-. ➤ Rabattre poignet / manche. ➤ Poser transfert 9 mm / o-o bord devant et parementure. 	D-D	sur -o- <u>ne pas enlever le papier de protection</u>
70	➤ Surpiquer bord devant et revers.	G-G / dessin d'ensemble. E-E / dessin d'ensemble. H-H / détail dessin d'ensemble dessin d'ensemble	bord / bord
71	➤ Surpiquer ceinture.		
72	➤ Poser patte de serrage / ceinture.		
73	➤ Surpiquer contour des boutonsnières.		à l'aide du gabarit
74	➤ Exécuter surpiqûre fantaisie / devant (<i>côté boutonsnières</i>).		
	<u>FINITIONS :</u>		
75	➤ Ouvrir les boutonsnières.		
76	➤ Poser les boutons		
76	➤ Contrôler l'ensemble.		



7	1	Petit fond de poche (crayon)		
6	1	Grand fond de poche	Doublure	
5	1	Devant doublure coté gauche		
4	1	Passepoil petite poche	Peau	
3	2	Passepoils grande poche		
2	1	Parmenture devant		
1	1	Support fente poches		
Rp	Nb	Désignation	Matière	Trattement / Référence

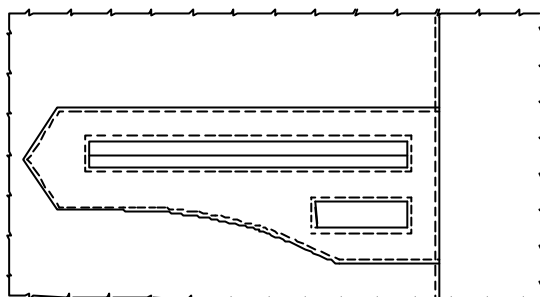
<p>Echelle : 1:1</p> <p>A3H</p>	<h1>POCHES INTERIEURES</h1>	
	LYCEE JEAN MOULIN THOUARS	Metiers de la Mode
	X6b 36c	

GAMME de FABRICATION de sous ensemble

Lycée jean MOULIN
THOUARS

Exécution de 2 poches fendues; - 1 grande poche à 2 passepoils - 1 petite poche à 1 passepoil

Cette réalisation se fait sur le devant gauche de la doublure de blouson ou de veste.
Un support est collé sur la doublure à l'emplacement des poches (*support poches*).



Classe: B.E P cuir
NOM:

Produit:

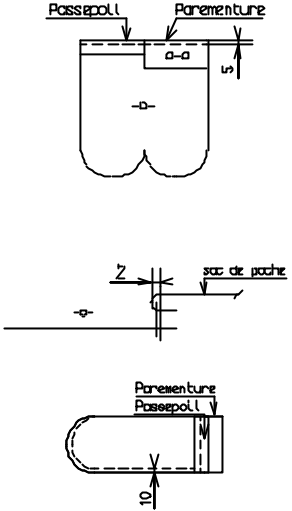
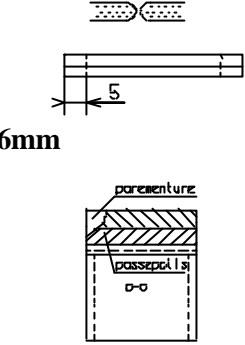
Poches Intérieures de veste ou de blouson

Référence :

X 6b 36 c

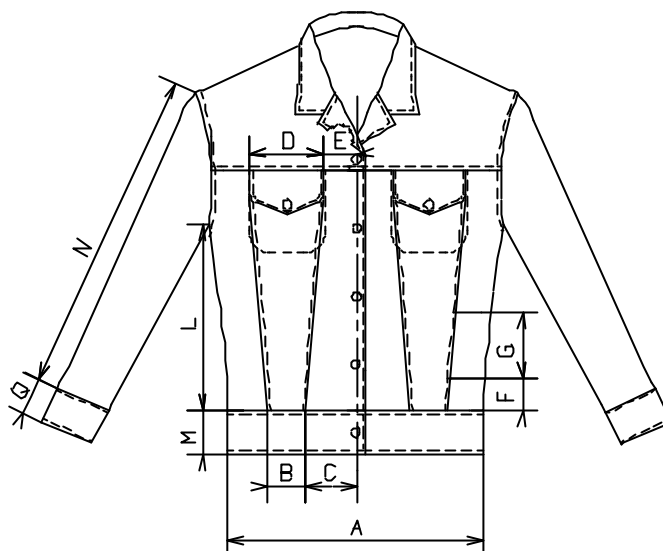
CONDITIONS TECHNOLOGIQUE

Matière d'œuvre	Machin e	Type de point	Nombre pts/cm	Equipement	Outillage divers	Temps
Cuir		301	3pts/cm			
Doublure						
N°	Opérations			Schémas	Directives Complémentaires	
01	- Remplir et coller contour support fentes.				Sauf côté opposé à la pointe	
02	- Coller du transfert / tout l' o-o support.					
03	- Coller support / - o- doublure (<i>devant gauche</i>).				Voir cran	
04	- Surpiquer contour support.			voir A-A sur D.T X6b 36c		
05	- Préparer les fentes des 2 poches - .tracer les emplacements, - Fendre et cranter, - Remplir et coller les contours des 2 fentes.			- gabarit pour marquage fentes - cotes = voir X6b36c	Si besoin Voir fiche instruction X6b 24c01 et 28c	

<p>06</p>	<p>- Exécuter la petite poche (poche à 1 passepoil)</p> <ul style="list-style-type: none"> ➤ Plier et coller le passepoil, ➤ Assembler passepoil et parementure / fond poche, ➤ Surpiquer assemblage (<i>cout. couchée vers fond poche</i>), ➤ Plier fond poche en 2 (<i>-o- / -o-</i>), ➤ Fermer fond poche (<i>sous assemblage passepoil</i>), ➤ Plaquer passepoil sous o-o fente; piquer. 		<p>Si besoin Voir fiche instruction X6b 24c01 et 28c</p>
<p>07</p>	<p>- Exécuter la grande poche (poche à 2 passepoils)</p> <ul style="list-style-type: none"> ➤ Plier et coller les 2 passepoils, ➤ Positionner les 2 passepoils bord à bord et les piquer aux 2 extrémités. ➤ Assembler passepoils à une des extrémités du sac de poche, ➤ Assembler parementure poche à l'autre extrémité, ➤ Surpiquer assemblages (<i>cout. couchées vers fond poche</i>), ➤ Assembler les 2 côtés sac de poche en commençant sous le passepoil ➤ Plaquer passepoils sous o-o fente; piquer. 		

Fiche des cotes Dimensionnelles : Blouson « Sonia » Réf. V96 01c Taille 38

Devant:



DEVANT - DOS - MANCHE

Repères	Désignations	Dimensions en mm	Repères	Désignations	Dimensions en mm
A	Largeur bas devant	540	J	Hauteur panneau milieu dos	420
B	Largeur bas panneau central devant	80	K	Largeur bas dos	600
C	Largeur bas panneau milieu devant	85	L	Hauteur côté	250
D	Largeur haut panneau central devant	115	M	Hauteur ceinture	40
E	Largeur haut panneau milieu devant	80	N	Hauteur manche	500
F	Hauteur emplacement poche	30	O	Hauteur éléments bas dessous manche (côté saignée)	170
G	Hauteur poche	140	P	Hauteur éléments bas dessous manche (côté coude)	190
H	Largeur haut panneau milieu dos	260	Q	Hauteur poignet	35
I	Largeur bas panneau milieu dos	170	R	Largeur demi poignet	125
			S	Hauteur fente manche	70

Dos :

