



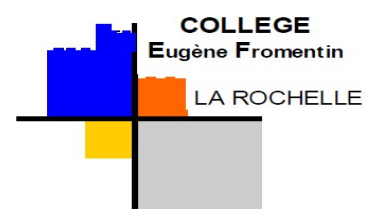
# ***E SI VA IN ITALIA***

## VIAGGIO IN TOSCANA

DAL 9 AL 14 FEBBRAIO 2020



Quaderno di viaggio di :



# Programma

## Lundi 10 février, arrivée à FLORENCE

- 7 h30, petit-déjeuner au ristorante-pizzeria Rubaconte, 178 via Ghibellina.
- 8h30 et 9h, visite de la ville et des Chapelles Médicis en deux groupes.
- 11h visite au collège français Victor Hugo de Florence, 85 Via della Scala.
- 12h déjeuner à l'Osteria Cimatori, 30 via Cimatori
- 14h30 visite du Palazzo Vecchio
- 17h Départ de Florence pour aller chez les familles d'accueil à environ 19h.

## Mardi 11 février

- départ pour **PISE**, découverte de la tour penchée en extérieur, visite de l'intérieur de la cathédrale et du baptistère.
- Pique-nique fourni par les familles hôtesse.
- Après-midi : visite de **LUCCA**, rallye en petit groupe.
- Retour dans les familles d'accueil vers 19h.

## Mercredi 12 février

- Matinée : atelier cuisine « **La Pasta** ». Vous allez réaliser des pâtes fraîches avec un cuisinier italien.
- Déjeuner : pâtes préparées le matin.
- Après-midi : visite du musée Leonardiano à **VINCI**.
- Retour dans les familles d'accueil vers 19h.

## Jeudi 13 février

- départ de chez les familles d'accueil pour **FLORENCE**
- 10h30 et 11h : visite du couvent San Marco en deux groupes.
- Pique-nique fourni par les familles hôtesse.
- 15h visite de la Galerie des Offices, en deux groupes.
- 19h Dîner à la pizzeria Rubaconte, 178 via Ghibellina.
- 21 h Départ.... snif.....



## DOMENICA 9 FEBBRAIO 2020

Ecco il percorso:

Partiamo dalla scuola, passiamo per :

Poitiers, Montluçon, Lyon, tunnel de Fréjus, Turin, Parme et Firenze

### **A/ Disegna sulla mappa il nostro percorso**



### **B/ Circonda sulla carta le città dove andiamo.**

### **C/ Rispondi in italiano alle domande:**

1. Quale giorno e a che ora siamo partiti dalla scuola?

2. Quale giorno e a che ora siamo arrivati la mattina a Firenze ?



Prends une photographie de chaque monument présent dans le carnet de voyage.



Une du monument seul, et une de toi devant le monument.

Les photos peuvent être originales !



Nous en aurons besoin après le séjour.

LES CHAPELLES MÉDICIS visite réservée à 8h30 et 9h



Lieu de sépulture de la famille Médicis, c'est aujourd'hui un musée de la ville qui jouxte la basilique San Lorenzo.

◆ La cripta (la crypte)

Que trouve-t-on dans une crypte ?

◆ La Chapelle des Princes

Une chapelle est un lieu de prière, qui venait ici ?

Quel est le matériau utilisé pour décorer cet intérieur ?



◆ La Sagrestia nuova

Abrite deux tombeaux des Médicis réalisés par Michel-Ange, celui de Laurent le Magnifique et Julien duc de Nemours. Le sarcophage de Julien est surmonté de deux statues, l'allégorie du Jour et de la Nuit ; tandis que le sarcophage de Laurent est surmonté des allégories du Crépuscule et de l'Aurore.

En quel matériau sont-ils faits ?

Que penses-tu des Chapelles Médicis ?

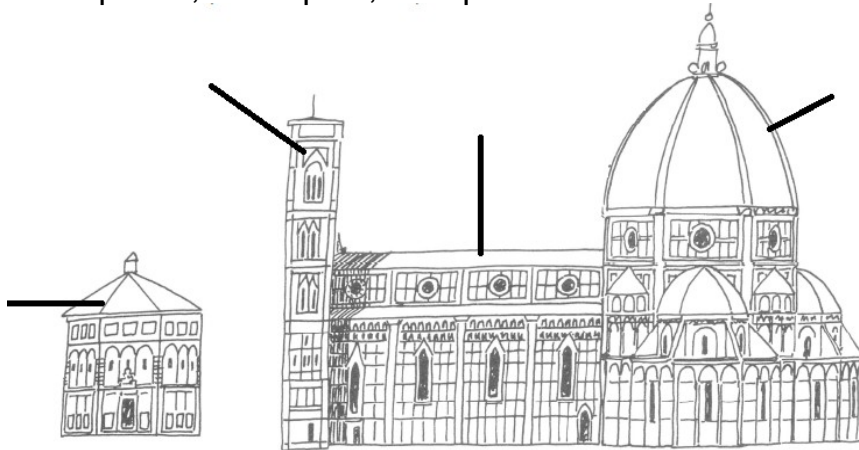


## IL DUOMO visite libre, en petit groupe

### Composizione

Sur le dessin, identifie :

le campanile, la coupole, le baptistère et la cathédrale.



En quel matériau et de quelles couleurs sont les façades ?

### La cathédrale

Le **Duomo** ou Cathédrale Santa Maria del Fiore évoque le don d'une rose en or fait par le Pape lors de la consécration de l'édifice en 1436; le chantier ayant commencé en 1296, sa construction dura.....ans. Commencé au ..... il se termina à la .....( indiquez les grandes périodes de l'histoire).

Faites-en le tour. Il mesure 155m de long, soit 25m de plus que Notre Dame de Paris !  
Combien de minutes avez-vous mis ? .....Bravo !

Commencez par observer la façade :



Elle comporte..... portes en (quel matériau ?)  
....., chacune surmontée d'un tympan de forme.....et d'un œil.  
Sur toute la largeur de l'édifice, au-dessus des portes treize niches ou tabernacles sont ornés de statues : au centre Dieu le Père entouré par les :

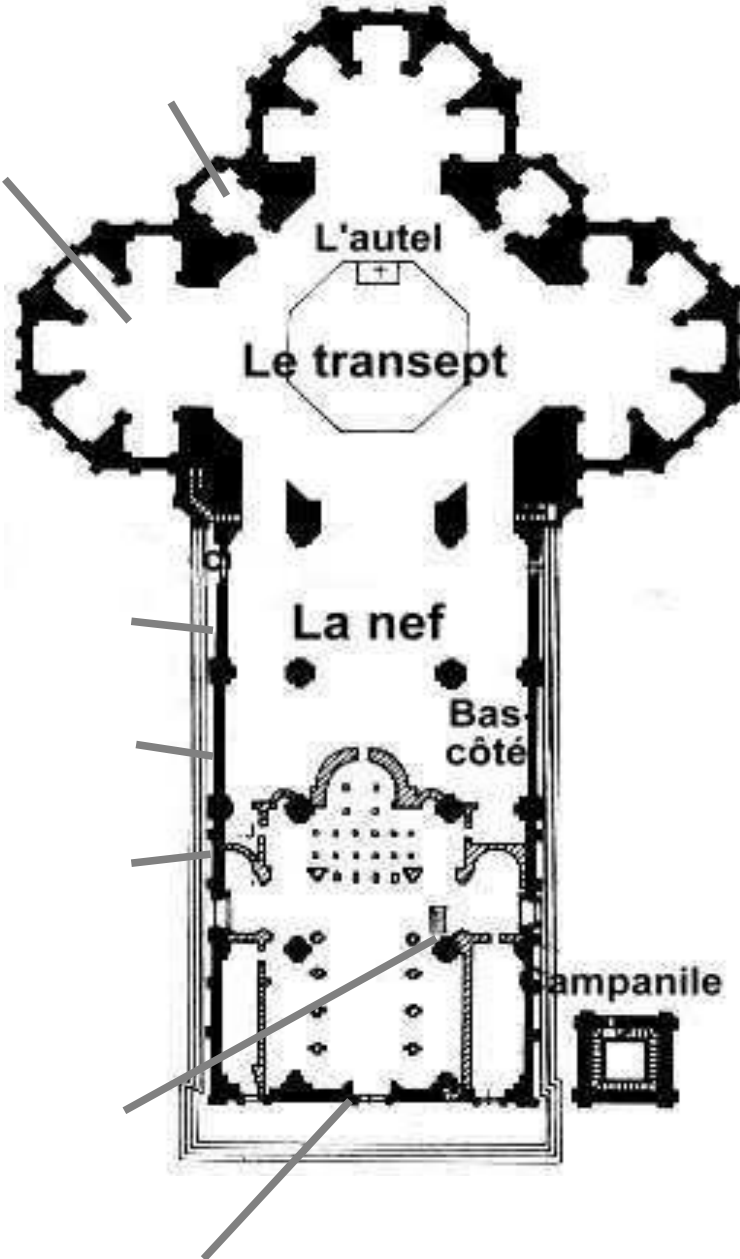
- rois mages
- apôtres
- anges

Entrons à l'intérieur. Il faut respecter les lieux et chuchoter.

Est-elle très décorée ?

Quelle est l'impression générale ?

Retrouve le numéro des œuvres/ parties du monument grâce aux définitions.

	<p>1/ <b>L'Horloge</b> de Paolo UCCELLO</p> <p>2/ Symétrique à l'Ancienne Sacristie, la <b>Sagrestia Nuova</b>. Ici, se déroula l'épisode dramatique de la Conjuración des Pazzi : rivaux des Médicis, ils tentèrent d'assassiner Laurent le Magnifique en 1478, au cours de la messe de Pâques. Laurent, bien que blessé, réussit à se réfugier dans la sacristie, mais son frère tomba sous les coups des spadassins.</p> <p>3/ Escalier menant à <b>Santa Reparata</b> : la crypte contient les vestiges de Santa Reparata (IV siècle) détruite en 1296. Brunelleschi (architecte du dôme) y est inhumé, juste en dessous de "son" dôme.</p> <p>4/ Tableau de Domenico MICHELINO (1465) <b>La Divina Commedia illumina Firenze</b></p> <p>5/ <b>Monument équestre de Giovanni Acuto</b> de Paolo UCCELLO (1436). Elle remplace, en la représentant, la statue initialement prévue.</p> <p>6/ La coupole est dotée d'un gnomon, c'est-à-dire une sorte de cadran solaire, installé par l'astronome Paolo TOSCANELLI en 1468. Une légère ouverture sur le dôme permettait aux rayons de soleil de pénétrer à l'intérieur de la cathédrale sur la <b>ligne méridienne</b> tracée dans le pavement. Cette installation permettait de préciser les points solsticiaux ou les variations de l'éclipse.</p> <p>7/ <b>Monument équestre de Niccolò da Tolentino</b> d'Andrea del CASTAGNO 1456</p>
------------------------------------------------------------------------------------	-----------------------------------------------------------------------------------------------------------------------------------------------------------------------------------------------------------------------------------------------------------------------------------------------------------------------------------------------------------------------------------------------------------------------------------------------------------------------------------------------------------------------------------------------------------------------------------------------------------------------------------------------------------------------------------------------------------------------------------------------------------------------------------------------------------------------------------------------------------------------------------------------------------------------------------------------------------------------------------------------------------------------------------------------------------------------------------------------------------------------------------------------------------------------------------------------------------------------------------------------------------------------------------------------------------------------------------------------------------------------------------------------



### Le savais-tu ?

- Florence est la ville où est née la langue italienne telle qu'on la parle aujourd'hui ; de 1307 à 1321, date de sa mort, le poète florentin Dante Alighieri écrit **La Divina Commedia**, oeuvre monumentale dans laquelle il raconte son voyage en enfer, au purgatoire et au paradis accompagné par Virgile puis par sa bien aimée Béatrice. Ce fut le premier livre rédigé en « langue vulgaire », à l'époque où seul le latin était utilisé pour l'écrit. Cette langue (le toscan) sera adoptée par le pays entier.

Au centre du tableau, le poète Dante explique *La Divine Comédie* qui raconte son voyage outre tombe. Essayez de comprendre les symboles :

Dante tient à la main son livre : il se tourne vers les Florentins symbolisés à droite par .....; de sa main droite il leur montre ..... (l'enfer, le paradis ou le purgatoire?) alors que derrière lui une montagne à .....étages symbolise ..... (l'enfer, le paradis ou le purgatoire?), c'est à dire les étapes à franchir pour gagner le .....(l'enfer, le paradis ou le purgatoire?) symbolisé par 9 sphères ou ciels dominées par ..... lui-même. Voici le message de bonne conduite couramment adressé aux chrétiens au Moyen-Age.

### IL BATTISTERO San Giovanni

En ressortant de la cathédrale, vous vous trouvez face au baptistère.

Le Baptistère Saint-Jean est très imposant et comporte..... (combien?) portes car autrefois on ne baptisait les chrétiens que deux fois par an et il fallait faire face à l'affluence.

Rendez-vous devant la Porte du Paradis dont Michel-ange dit un jour qu'il la jugeait digne d'orner les portes du Paradis et c'est ainsi que ce nom lui est resté !



Lorenzo Ghiberti, qui les a réalisées après avoir gagné un concours, a consacré vingt ans de sa vie à l'exécution des dix bas-reliefs en \_\_\_\_\_ qui représentent des scènes de l'Ancien Testament.

### IL CAMPANILE di Giotto.

Est-il plus haut que la coupole du Duomo ?

Sais-tu à quoi sert un campanile ?





In quale ristorante abbiamo mangiato ?

Con chi sei seduto/a ?

Descrivi il tuo menù :

Primo

Secondo

Contorno

Dolce

Bevanda

Ti piace tutto ? Perché ?

**PIAZZA DELLA SIGNORIA visite libre**

Plusieurs statues sont présentes, laquelle est la plus connue ?

Ce n'est qu'une réplique, l'originale est conservé à la Galerie de l'Académie à Florence.



Observe à présent ces statues présentes sur la place, que représentent-t-elles ?



Fontaine de :

- Neptune, dieu romain de la mer
- Mars, dieu romain de la guerre
- Cupidon, dieu romain de l'amour

Quels indices t'ont aidé ?



- Statue :
- du pape Jules II (Giuliano della Rovere)
  - de Cosimo I° de' Medici (1519-1574)
  - d'un chef de guerre de Pise

Quels indices t'ont aidé ?

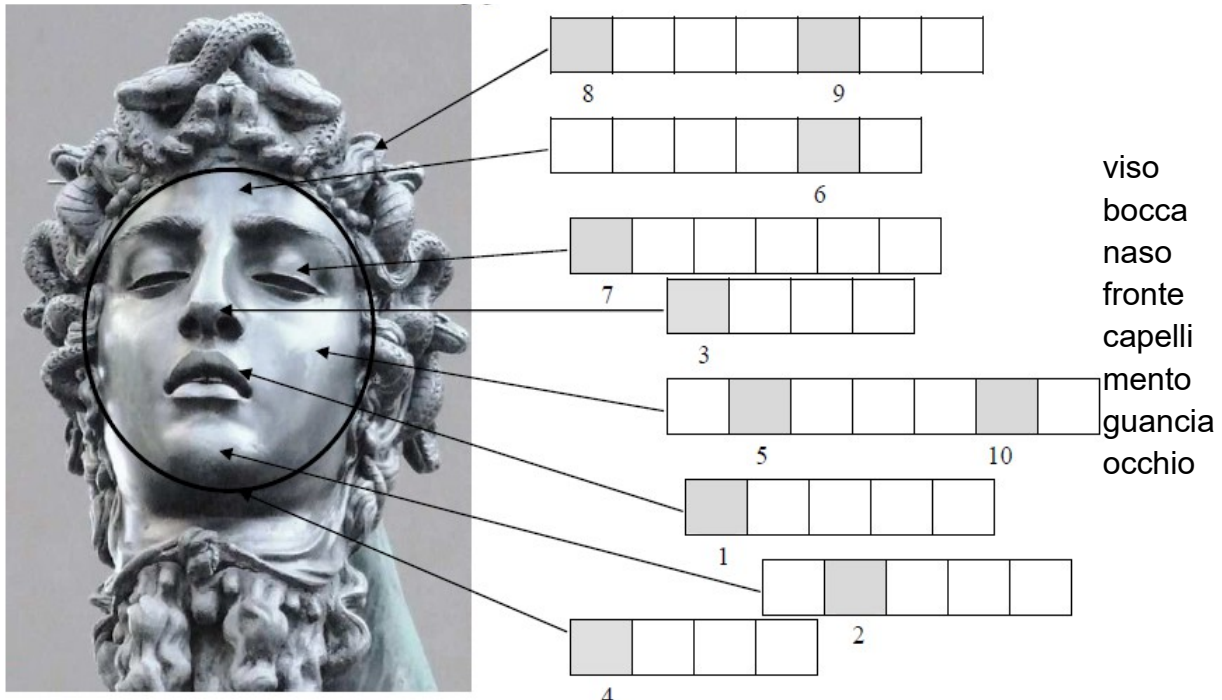
**LOGGIA DE' LANZI visite libre**

Symbole de la démocratie florentine car elle était destinée aux cérémonies et réceptions de la république de Florence. Aujourd'hui musée à ciel ouvert, elle abrite de nombreuses œuvres dont *Persée tenant la tête de Méduse* de 1554. Laquelle de ces œuvres est-ce ?



Cosme Ier demanda que la tête de Méduse soit brandie dans les airs par Persée, illustration du triomphe du bien sur le \_\_\_\_\_ et symbole de la victoire des Médicis sur les républicains de Florence qui les avaient expulsés de la ville en 1494.

Retrouve le nom du sculpteur et orfèvre florentin qui réalisa le Persée tenant la tête de Méduse. Il a d'ailleurs laissé son autoportrait à l'arrière du casque de Persée.



## PALAZZO VECCHIO **visite réservée**

Tel un château fort, le palazzo Vecchio comporte des éléments défensifs, identifie-les sur le dessin :

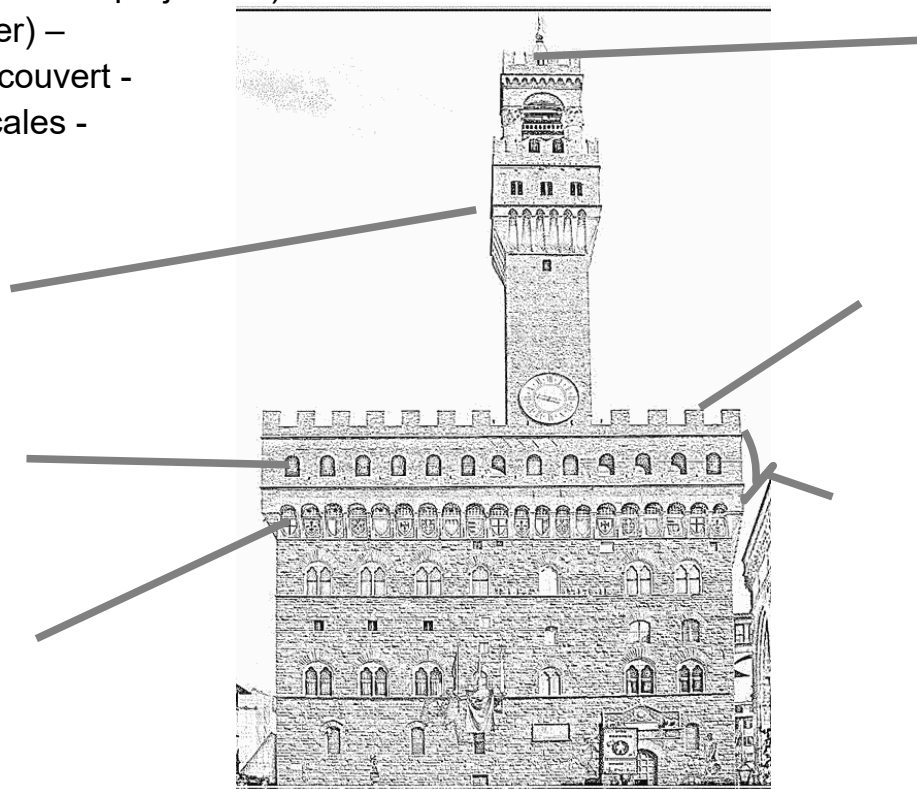
mâchicoulis (pour lancer projectiles) x2 -

tour (pour observer) -

chemin de ronde couvert -

fentes de tir verticales -

créneaux



Son but est surtout d'impressionner !

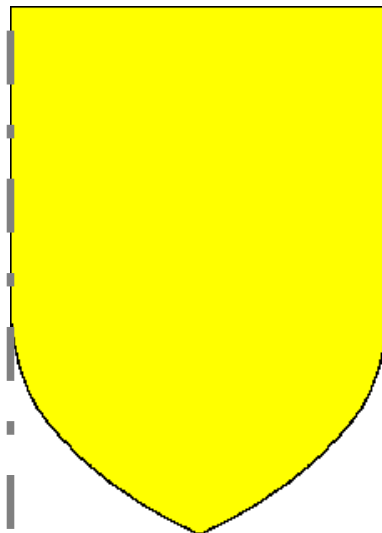
En effet, la tour Arnolfo (du nom de l'architecte) mesure 94m, il est impossible de ne pas la voir quand on arrive à Florence.

Le savais-tu ?

Les MEDICIS : Le nom de la famille viendrait du mot « medico » (médecin) mais aucune trace n'atteste réellement de la présence d'un médecin dans la famille, au mieux d'un apothicaire (d'où les boules rappelant des pilules, sur le blason).

Au cours du XV<sup>e</sup> siècle, la famille composée de marchands et de banquiers devient l'une des plus riches de Florence. La famille des Médicis gouverna Florence quasiment sans interruption de 1434 à 1743. Ce règne commença discrètement avec Cosme l'Ancien. Bien que n'étant pas élus, les premiers membres de la dynastie jouissaient du soutien du peuple.

Après 4 ans de République théocratique (gouvernement chrétien et religieux) de Savonarole (1494-98), les Médicis reprirent le pouvoir. Cosme I, sera grand-duc de Toscane. La famille donnera également trois papes à l'église et deux reines à la France.



Dessine le blason de la famille Médicis

**Du Palazzo della Signoria au Palazzo Vecchio :**

À la fin du XIII<sup>e</sup> siècle, la ville de Florence décide de construire un palais, pour montrer sa puissance et garantir une plus grande sécurité aux magistrats de la ville. Celui-ci abritera la *Signoria* (la Seigneurie), c'est-à-dire le gouvernement de la République florentine.

Il devient le Palazzo Ducale (palais du duc) sous Cosme I<sup>er</sup> (Grand-duc de Toscane). Quand par la suite Cosme I<sup>er</sup> occupa le Palazzo Pitti, il devint le Palazzo Vecchio. Peux-tu traduire « vecchio » ?.....

**La cour intérieure**



La statue qui surmonte la fontaine est un *Petit ange au dauphin*, Verrocchio, 1476.

En quel matériau est-il ?

- en marbre
- en bronze
- en or

## **Al pianoterra**

### **La sala dei Cinquecento**

Aujourd'hui, elle mesure 53 m de long sur 23 m de large et 18m de hauteur !!!

Elle a été construite en 1494 sur l'ordre de Savonarole après qu'il eut chassé les Médicis du pouvoir. Elle devait accueillir les 500 membres du *Consiglio dei Cinquecento* de la République.



En 1503, la seigneurie de Florence choisit les deux plus grands artistes florentins de l'époque pour orner les murs : Da Vinci et Michelangelo. Les peintures des victoires sur les milanais et sur les pisans restent inachevées, et sont désormais perdues...

De 1555 à 1572, sous Cosme I<sup>o</sup>, Vasari (grand architecte de la Renaissance), éleva le plafond de 7m, le couvrit de compartiments sculptés en bois et peignit les fresques représentant les victoires de Florence sur Pise et Sienne.

Observe bien la richesse du plafond et les fresques murales.

Si tu dois décrire la salle à quelqu'un qui ne l'a jamais vue, que dirais-tu ?

### **Lo studiolo di Francesco I<sup>o</sup> dei Medici**

Il aimait s'y retirer en solitaire pour ses recherches alchimiques et scientifiques.

Les peintures y représentent les 4 éléments :

.

Cette pièce a une curieuse particularité, quelle est-elle ?

### **Sala di Leone X**

Qui est Léon X ?

Sur la fresque *L'ingresso trionfale di Leone X a Firenze*, quel monument/musée à ciel ouvert reconnais-tu ?

### **Sala di Cosimo il Vecchio, di Lorenzo il Magnifico, di Cosimo I<sup>o</sup>, e di Giovanni dalle bande nere.**

Que représentent les fresques aux murs ?

## Sala Clemente VII

Qui est Clemente VII ?

La fresque *Assedio di Firenze* del 1530  
représente :

- Florence touristique
- Florence attaque Pise
- Florence assiégée



Le premier étage est occupé par des bureaux et ne se visite pas.

## Al secondo piano

### Quartiere degli Elementi

Ces appartements sont composés de cinq salles et deux galeries, retrouve pourquoi  
chaque nom a été donné aux salles :

la Sala degli Elementi

la Sala di Opi

la Sala di Cerere

la Sala di Giove

il Terrazzo di Giunone

la Sala di Ercole

la Terrazza di Saturno

### Quartiere di Eleonora

Femme de Cosimo I<sup>o</sup>, elle dispose d'appartements tout à elle.

Combien de pièces sont à sa disposition ?



De la Chambre verte part le  
« corridoio Vasari », il permettait aux  
Médicis de passer du Palazzo vecchio  
au Palazzo Pitti sans être vu.

Pour cela, ils traversaient les Offices,  
puis passaient au premier étage du  
Ponte Vecchio pour enfin rejoindre le  
palazzo Pitti.

Trace ce corridor sur la carte !

## Sala delle Udienze

Aux murs de la salle des audiences sont représentés les batailles des héros romains. Lorsqu'ils recevaient les visiteurs, le but était pour les Médicis :

- de rappeler l'histoire
- de montrer leur grandeur et supériorité
- de faire découvrir l'art

## La sala dei Gigli

Elle est décorée de fresques en trompe l'œil par Domenico Ghirlandaio.

Vous y trouverez l'original de *Judith et Holopherne* réalisé par Donatello, que représente cette statue ?



Les murs sont recouverts de lys, de quoi est-ce le symbole ?  La royauté française  
 Le pape  
 Les Médicis

## La Sala delle carte

Peintes entre 1563 et 1584, c'est un témoignage des connaissances géographiques de cette époque où on pensait encore que la terre était plate !  
Peux-tu identifier quelques territoires ?



Que penses-tu des cartes ?

## PONTE VECCHIO visite libre



C'est le plus ancien pont de Florence. Il date du 14e siècle et est aussi l'un des plus anciens ponts habités d'Europe. Il traverse le fleuve Arno en son point le plus étroit. Jusqu'à la Renaissance, ce pont abritait des échoppes de bouchers et tanneurs, imaginez les odeurs ! A la Renaissance, ces échoppes ont été fermées et laissent dorénavant place à des boutiques de .....

Qu'y-a-t-il au premier étage du pont ?



Ce site est classé au patrimoine mondial de l'UNESCO. Visite libre en extérieure

**Ritrova i nomi dei monumenti della foto e il nome della piazza :**

1/

2/

3/

4/

### LA TORRE PENDENTE

Elle a commencé à pencher quelques années après le début de sa construction.

Entre 1990 et 2001, des travaux sont effectués pour la redresser : fondations creusées, coulage de tonnes de béton pour la stabiliser, drainage du sol. En 1998, une armature interne en acier est posée, puis  $60 \text{ m}^3$  d'argile sont extraits sous la tour et les fondations sont renforcées par des piliers de 15m de profondeur.

Selon toi et d'après ces travaux, pourquoi penche-t-elle ?

Inizio  
costruzione :

1173

Fine  
costruzione :

1350

56 metri



## IL DUOMO DI SANTA MARIA ASSUNTA **visite réservée**

Chef d'oeuvre de style roman, avec influences byzantines, il a été construit entre 1063 et 1118.

### ◆ l'esterno

En quelle matière et de quelles couleurs est-il construit ?



Observe à présent les portes, en quelle matière sont-elles ?

### ◆ l'interno



Le plafond est en .....

Les colonnes de ..... ont été rapportées comme trophées de guerre de la mosquée de Palerme.

Le sol est en .....

Il y a ..... nefs, comme dans les anciennes basiliques romaines, un transept qui permet d'obtenir la forme de croix latine (branche inférieure plus longue que les autres).

Quelle est ton impression en visitant cette cathédrale ?

## IL BATTISTERO **visite réservée**



È il più grande d'Italia ! La construction a débuté en 1152, puis a été interrompue mais on ne sait pas quand elle a été achevée.

Misura : 107,24 m di circonferenza

54,86 m di altezza.

L'esterno : Décris la forme, le matériau, la porte.

L'interno : Décris l'intérieur et compare-le à celui de la cathédrale.

# MARTEDÌ 11 FEBBRAIO, pomeriggio

# LUCCA

activité en petit groupe

Lucca est une ville médiévale entourée de 4 kms de fortifications (le mura) construites au XVI° siècle. La rue la plus animée est la via Fillungo, elle traverse le centre médiéval de la vieille ville. Dans cette jolie ville, vous allez participer à une « caccia ai monumenti » : par groupe, vous devez retrouver la photo et la description de chaque monument ou endroit cerclés ! IN BOCCA AL LUPO !!!!



nom :  
image :  
description :

nom :  
image :  
description :

nom :  
image :  
description :



nom :  
image :  
description :

nom :  
image :  
description :

nom :  
image :  
description :

A quali monumenti corrispondono queste immagini ?



A



B



C



D



E



F

A quali monumenti corrispondono queste descrizioni ?

1 Sur cette place, qui occupe l'emplacement de l'ancien forum romain, se dressent de vieilles demeures, certaines datant des XIII<sup>e</sup> et XIV<sup>e</sup>, le Palais Pretorio, ancien palais du podestat, avec les arcades Renaissance de son rez-de-chaussée en loggia, et l'église San Michele, qui domine la place de sa masse blanche parcourue d'arcatures aveugles et de galeries à colonnettes.

2 D'une hauteur de 45 mètres, elle se détache clairement des édifices voisins. Sa caractéristique principale est la présence d'un énorme arbre à son sommet.

3 La cathédrale se trouve sur la place du même nom, à la limite de la ville romaine. Elle fut construite au VI<sup>e</sup> siècle, puis réédifiée en 1060, et enfin elle a été remaniée entre les XII<sup>e</sup> et XIII<sup>e</sup>. La façade s'inspire de celle de la cathédrale de Pise mais elle a été enrichie d'éléments de style roman de Lucca.

4 La place est construite sur les restes de l'amphithéâtre romain détruit au Moyen-Âge pendant les invasions barbares, et en détermine la forme elliptique fermée (l'ovale : 107m x 59m). Elle fut progressivement entourée de constructions utilisées comme dépôt de sel, prison... Ce n'est qu'au XIX<sup>e</sup> que fut repris l'antique structure.

5 Érigée à partir de 1413 par Paolo Guinigi, seigneur de Lucca, la villa est entourée d'un grand jardin. À l'origine hors des murs de la ville comme « résidence de campagne », elle a ensuite été englobée à l'intérieur de la nouvelle ceinture.

6 Prestigieuse demeure d'une des familles les plus riches de la ville, elle a été achetée par l'État en 1965. Construite en 1689, le palais présente une façade sobre tandis que la richesse de décor de l'intérieur définit pleinement l'empreinte baroque. Le musée a été officiellement ouvert en 1977.

**MERCOLEDÌ 12 FEBBRAIO, mattina**  
**PASTA**



Scrivi la ricetta della pasta, in italiano per i 4ème e i 3ème, in francese per i 5ème.

Ingredienti :

Preparazione :

La visite du musée Leonardiano se divise en deux lieux dans la petite ville de Vinci : la palazzina Uzielli et le Castello.

### Palazzina Uzielli

**Le macchine da cantiere** (machines de chantier)

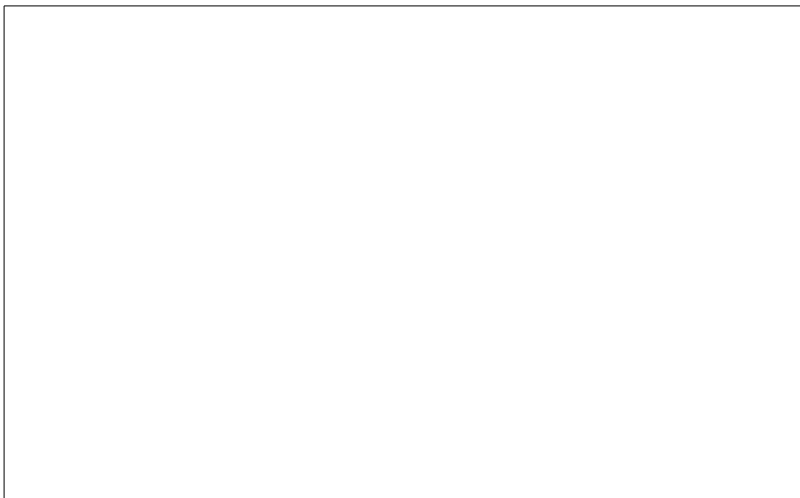
Le chantier de quel monument de Florence a impressionné le jeune Leonardo ?

À quoi servait cette machine ?



**Macchine della manifattura tessile** (machines pour la manufacture du textile)

Choisis une machine, décris dessine-la et son mécanisme.



**Orologi meccanici** (horloges mécaniques)

Quel avantage avait cette horloge mécanique par rapport aux anciennes horloges astronomiques ?



Studi anatomici (études anatomiques)

Comment faisait Léonard pour étudier le corps humain ? (plusieurs réponses possibles)

- Observation simple
- Dissection
- Enlèvement et meurtre

## Castello dei Conte Guidi

**Macchine da guerra** (machines de guerre)

Dans quelle ville et auprès de quel souverain De Vinci développa son intérêt pour les machines et les techniques de guerre ?



À quoi servait cette machine ?

Cite trois autres machines inventées par De Vinci :

- 
- 
- 

**L'architettura e l'ingegneria civile** (l'architecture et ingénierie civile)

En quels matériaux est fait ce pont ?

Comment est considéré un pont en temps de paix ?

Et en temps de guerre ?



## Meccanismi e strumenti (mécanismes et instruments)

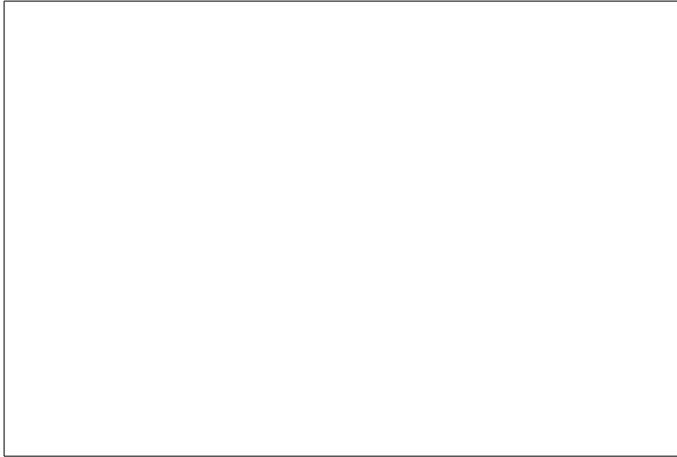
Trouve deux mécanismes inventés par De Vinci, et dis à quoi ils nous servent aujourd'hui :

-

-

## Studi sul volo (études sur le vol)

Choisis une machine, décris son mécanisme et dessine-la.



## La bicicletta e il carro automotore (la bicyclette et le char avec moteur)

Cette section semble traiter des moyens de transport. C'est vrai pour le vélo, mais pas pour le char qui, conçu par De Vinci, avait une fonction :

- décorative (pour embellir les palais)
- scénique (pour déplacer des objets sur scène)
- guerrière (pour tirer en combat)



## L'ottica e la prospettiva (l'optique et la perspective)

Dans quel secteur d'activité De Vinci applique ces études sur la perspective ?

Observe attentivement les deux œuvres suivantes.

Laquelle utilise la perspective linéaire ?

Laquelle utilise la perspective atmosphérique ?



*La vergine delle rocce*, conservato al Louvre, 1483-86.



*La Cena*, convento Santa Maria delle Grazie, Milano, 1495-98.

### **Le acque** (les eaux)

Quel était l'intérêt d'étudier l'eau ? A quoi pouvait-elle servir ?

Dans quelle ville De Vinci a créé un système d'irrigation et de canaux ?

### **I solidi geometrici** (les solides géométriques)

Choisis deux formes géométriques et dessine-les.

--	--

Cite des secteurs d'activités dans lesquels De Vinci utilise ses études sur la proportion :



**LE COUVENT SAN MARCO** visite réservée à 10h30 et 11h



Chef d'oeuvre architectural de Michelozzo, voulu par Cosimo I° de' Medici, et construit entre 1437 et 1443.

La visite à San Marco commence par le cloître. →

Quel sentiment t'inspire-t-il ?



**AL PIANOTERRA**

**La sala di Fra Bartolomeo**

Fra Bartolomeo,  
*Portrait de Savonarole*,  
1495.



Quelle est ton impression du moine Savonarole en regardant son portrait ?

**Petit réfectoire**



Domenico Ghirlandaio,  
*Cenacolo*, 1480.  
Que représente cette scène ?

Identifie les personnages de Jésus, Juda, et le chat.

**Sala dell'ospizio**

Lieu où était accueilli les pèlerins les plus humbles, cette sale est à présent dédiée à Fra Angelico.

CHOISIS DEUX ŒUVRES, FAIS LEUR CROQUIS ET INDIQUE LEUR NOM ET ANNÉE DE RÉALISATION.

## LE SCALE

En montant l'escalier, tu découvriras une des plus célèbres fresques de la Renaissance florentine :

*Fra Angelico, Annunciazione, 1437.*



Le peintre utilisa deux pigments très précieux : la fameuse azurite pour le bleu et de l'or.

## AL PRIMO PIANO

On y trouve les cellules où dormaient les moines et la bibliothèque. Fra Angelico travailla à la réalisation des fresques avec ses assistants et élèves de 1439 à 1444 environ.

Le résultat fut la plus grande décoration en peinture jamais réalisée pour un couvent !

En tout, il y a 44 cellules, sur combien de couloirs sont-elles réparties ?

Quel est le thème principal des ces fresques qui devaient être sources d'inspiration pour les moines en prière ?

*Fra Angelico, Cristo deriso,*

cellule 7.



*Fra Angelico, Adorazione dei Magi, cellule 39*

**Rallye in città, piccoli gruppi**

Vai a vedere ogni monumento ! Sono bellissimi punti d'attrazione di Firenze.

**Piazzale Michelangelo**

Qu'est-ce que tu identifies sur les deux photos ?



**Piazza della Repubblica**

Nomme au moins deux cafés de la place.

Si tu passes sous l'arche, dans quelle rue arrives-tu ? Comment peux-tu la qualifier ?

**Palazzo Strozzi**



Si tu prends la Via degli Strozzi et vas jusqu'à la piazza Strozzi, tu trouveras ce palais de la Renaissance.

Est-ce un édifice civil ou religieux ?

Est-ce le même matériau que le Duomo ?

Remarquez la corniche très lourde, prouesse architecturale à l'époque.

## Loggia del Mercato Nuovo o del porcellino



Cet édifice est une « loggia », tout comme la loggia dei Lanzi qui se trouve piazza della Signoria.

Quelle est la principale différence entre les deux ?

Vous pourrez vous faire photographier avec le célèbre « porcellino ». Mais est-ce bien un porcelet ?

Pourquoi a-t-il le nez beaucoup plus brillant que le reste du corps ?



## Basilica Santa Croce



Le matériau utilisé pour l'extérieur ne vous rappelle rien ? 🤔

Retrouve dans ton carnet de voyage les deux autres édifices religieux qui lui ressemblent.

-  
-

Il me semble que tu peux rentrer gratuitement dans la basilique pour voir l'intérieur. Cependant, ne fais pas de bruit.

Sur la piazza Santa Croce se trouve la statue de :

- Dante Alighieri, le père de la langue italienne, auteur de la *Divina Commedia*
- Michelangelo, le sculpteur du *Davide* et peintre des fresques de la Cappella Sistina
- Botticelli, le peintre de *La Primavera* et de *La nascita di Venere*



**GALLERIA DEGLI UFFIZI** visite réservée à 15h, 2 groupes

En 2017, environ 2 200 000 personnes visitèrent les Offices ! Ce fut une nouvelle fois le musée le plus visité en Italie ! On ne vous emmène pas n'importe où !



La Galerie des Offices, à l'origine, n'avait pas pour vocation d'être un musée et d'ailleurs son nom indique quelle fonction « gli uffizi » avaient. Selon vous, donc, quelle fonction avaient « gli uffizi » avant d'être un musée ?

La construction fut ordonnée par Cosimo I dei Medici à l'architecte Giorgio Vasari ( le même Vasari du corridor qui relie le Palazzo Vecchio au Palazzo Pitti) en 1560. Ce dernier ne put finir les travaux et après sa mort et celle du duc Cosimo, l'édifice fut transformé en galerie d'art. La galerie était toutefois réservée à une certaine élite, le musée fut ouvert au public seulement en 1789.

**Et maintenant, en route pour l'exploration !****Sale 2>8**

Observe tous les tableaux représentant des scènes de la vie de Jésus-Christ. Dans la plupart de ces tableaux, à quel attribut reconnaît-on la Vierge ?

**Sala 7**

Lequel de ces trois tableaux de **Paolo Uccello** est présent à la Galleria degli Uffizi ?



Les deux autres sont conservés : l'un au musée du Louvre à Paris, l'autre à la National Gallery à Londres

Les trois tableaux représentent la **Battaglia di San Romano**, et mesurent environ 3m x 2m et ont été peints vers 1456 .



**Gentile da Fabriano,  
L'adorazione dei Re Magi, 1423.**

Entoure (sur ton dossier, bien sûr):

- un guépard
- un perroquet
- un voleur
- un singe
- un âne

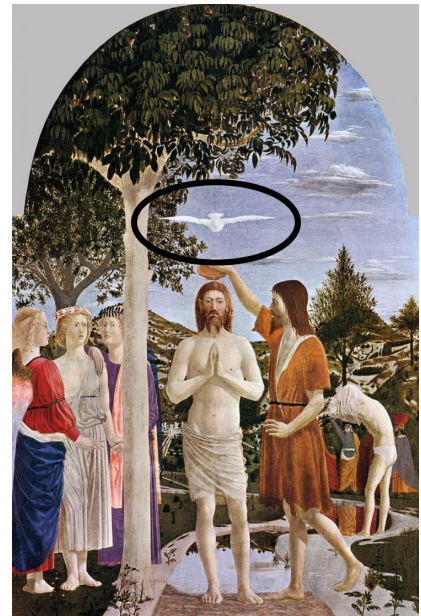
Dans cette salle 7, est-ce que les deux tableaux que nous avons regardé bénéficie de la perspective et/ou d'un point de fuite ?



**Sala 8**

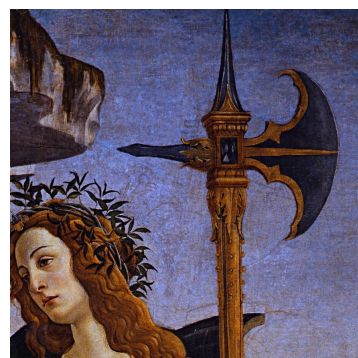
Dans ce **Baptême du Christ** de Piero Della Francesca qui est exposé à la National Gallery de Londres, le Saint-Esprit est représenté sous la forme d'une colombe planant. Trouve dans cette salle un autre tableau où l'on peut voir le Saint-Esprit représenté de la même façon. (Pour information, il y a aussi dans cette salle deux portraits de Piero Della Francesca.)

Titre :  
Auteur :



**Sale 10>14**

Lequel de ces détails ne figure pas dans les tableaux de Botticelli présentés dans cette salle ?



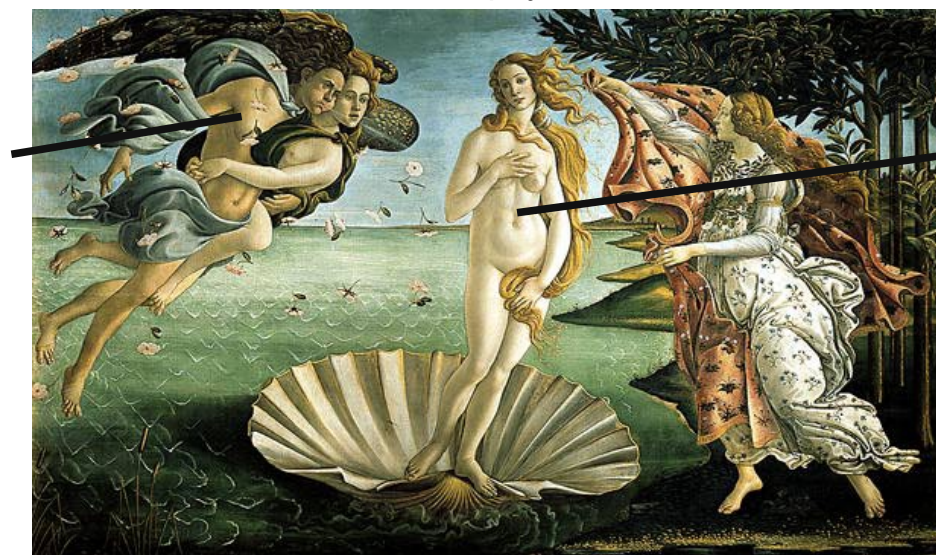
Dans ces deux tableaux, **Sandro Botticelli** met en scène des dieux et déesses de la mythologie gréco-romaine. Sauras-tu les identifier ?

Zéphyr (dieu du vent), Cupidon (ange), Vénus (déesse de la beauté et de l'amour), Flore (déesse des fleurs)



**La primavera,**  
(le printemps)  
1478-82.

Et dans ce second tableau : Vénus et Zéphyr.



**La nascita di Venere,**  
(la naissance de Vénus),  
1484-85

**Botticelli,**

L'adorazione dei Magi, vers 1475.

Botticelli avait l'habitude de se représenter dans ses œuvres. Si tu observes le tableau, tu verras que le peintre t'observe et te regarde droit dans les yeux.

Entoure-le (sur ton dossier...).



## Sala 15

Leonardo Da Vinci, *Annunciazione*, 1472.

Et oui, De Vinci n'a pas peint que la Joconde !



C'est un œuvre de jeunesse, De Vinci était alors élève dans la « bottega » du maître Verrocchio.

## Sala 35

Michelangelo, *Tondo Doni*, 1503-04.

Cette œuvre pose les bases de ce qui deviendra le maniérisme (caractérisé par un raffinement technique et la mise en évidence de l'artifice).

C'est aussi l'unique œuvre picturale de Michelangelo qui peut être déplacée.

Peux-tu citer au moins une autre œuvre peinte par Michelangelo ? Et une sculpture ?



## Sala 66



Raffaello Sanzio, *Madonna del cardellino*, 1504.

En français, ce tableau s'intitule La Vierge au chardonneret, saurais-tu trouver pourquoi ?



## Sala 83

Cette **Vénus** de Velázquez (National Gallery, London) a été inspirée par une autre Venus présente dans ce musée . Imaginez que vous êtes le miroir dans lequel elle se regarde, et vous trouverez le tableau.

Quel est le titre de l'œuvre ?

Quel est le nom du peintre ?



## Sala 90



Complète cet extrait des *Métamorphoses* d'Ovide, grâce à un tableau du Caravaggio qui se trouve dans cette salle.

« Alors ..... se montre le front couronné de raisins : il agite un javelot que le pampre environne »

Quel est le titre du tableau ?

«Attention, si mon regard rencontre le tien, tu finiras pétrifié ! »

Retrouve l'original de ce magnifique détournement d'œuvre !

Qui suis-je ?

Qui m'a peint ?



# **LA TUA FAMIGLIA**

## **RISPONDI IN ITALIANO**

Con chi sei nella famiglia?

Presenta la famiglia che ti accoglie.

Che cosa hai mangiato di buono a casa della famiglia ?

Che cosa hai mangiato che non ti è piaciuto ?

## **LE TUE IMPRESSIONI DEL VIAGGIO...**

Quale giornata ti è piaciuta di più? Perché?

Quale giornata ti è piaciuta di meno? Perché?

Cita una cosa che ti ha sorpreso e spiega perché.

Hai fatto un pò di shopping ? Che cosa hai comprato ?

## MAPPA DI FIRENZE

Indica sulla mappa il numero dei luoghi visitati.

- 1/ Le cappelle mediche (les chapelles Médicis)
- 2/ Il Duomo (la cathédrale) e il Battistero
- 3/ La piazza della Signoria e il palazzo Vecchio
- 4/ le ponte Vecchio
- 5/ Il convento San Marco
- 6/Gli Uffizi (les Offices)

- 7/ Piazzale Michelangelo
- 8/ Piazza della Repubblica
- 9/ Mercato del porcellino
- 10/ Palazzo Strozzi
- 11/ Basilica Santa Croce

