

Mise en oeuvre  
des nouveaux programmes de premières  
pour la rentrée 2011  
en histoire et en géographie  
-  
Propositions de séquences

# Géographie : Aménager les villes, réduire les fractures sociales et spatiales

**Thème** : Aménager et développer le territoire français

**Question** : la France en villes

**Mise en œuvre (précisions du J.O.)** : aménager les villes : réduire les fractures sociales et spatiales (l'approche sociale est au service de l'approche spatiale)

**Séquence** de 2 h

**Objectif** : montrer les différentiations spatiales et sociales provoquées par l'étalement urbain que connaît la France depuis un demi-siècle.

**Problématique** (cf. fiche ressources) : „Quelle politique de la ville ? Quels projets d'aménagement urbains pour plus d'équité sociale et spatiale ?“

**Capacités et méthodes** : analyse de carte, mises en relation de documents statistiques et cartographiques, réalisation d'un schéma de synthèse.

**Mise en œuvre** : réalisation d'un organigramme / ou d'un texte explicatif et d'un schéma

**Evaluation** : transposition de l'exercice du schéma sur un autre cas / restitution par écrit du phénomène de spécialisation des espaces et des efforts pour les atténuer.

# Géographie : Aménager les villes, réduire les fractures sociales et spatiales

Une étude de cas : réaménager les quartiers de la ville de Blois

**Fiche ressources : „ il s'agit de montrer que la ville et le processus d'étalement urbain secrètent des différentiations spatiales et sociales. Les „politiques de la ville“ tentent de les atténuer dans une perspective de développement durable et particulièrement de justice sociale“**

## Blois :

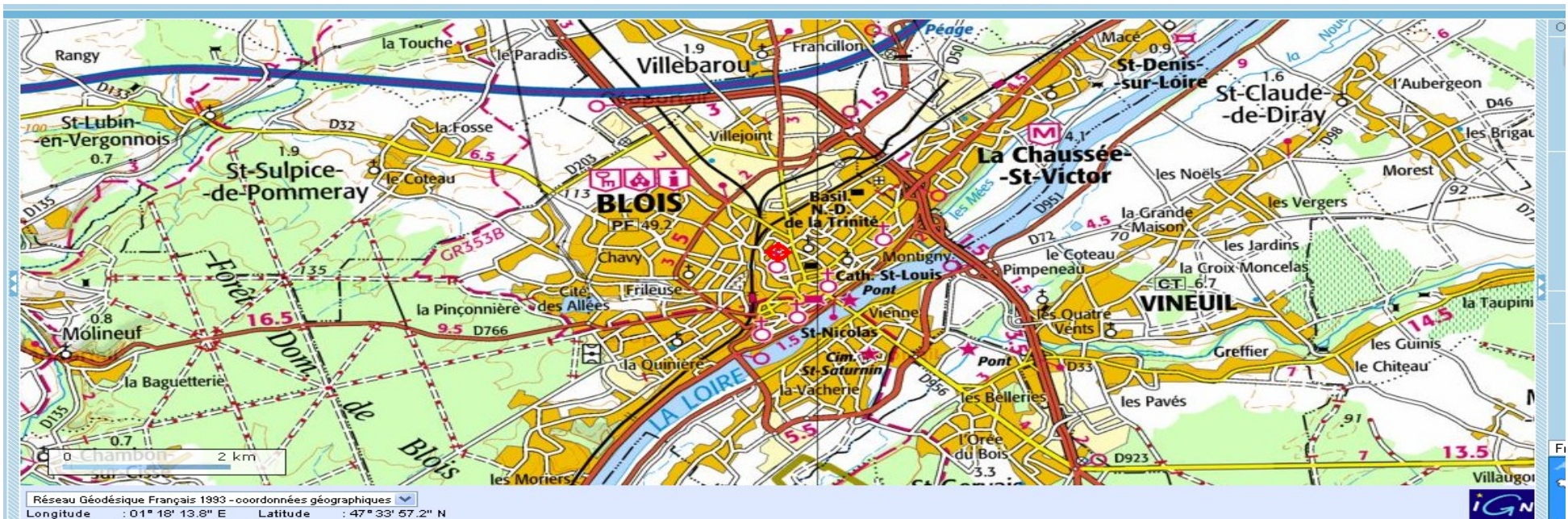
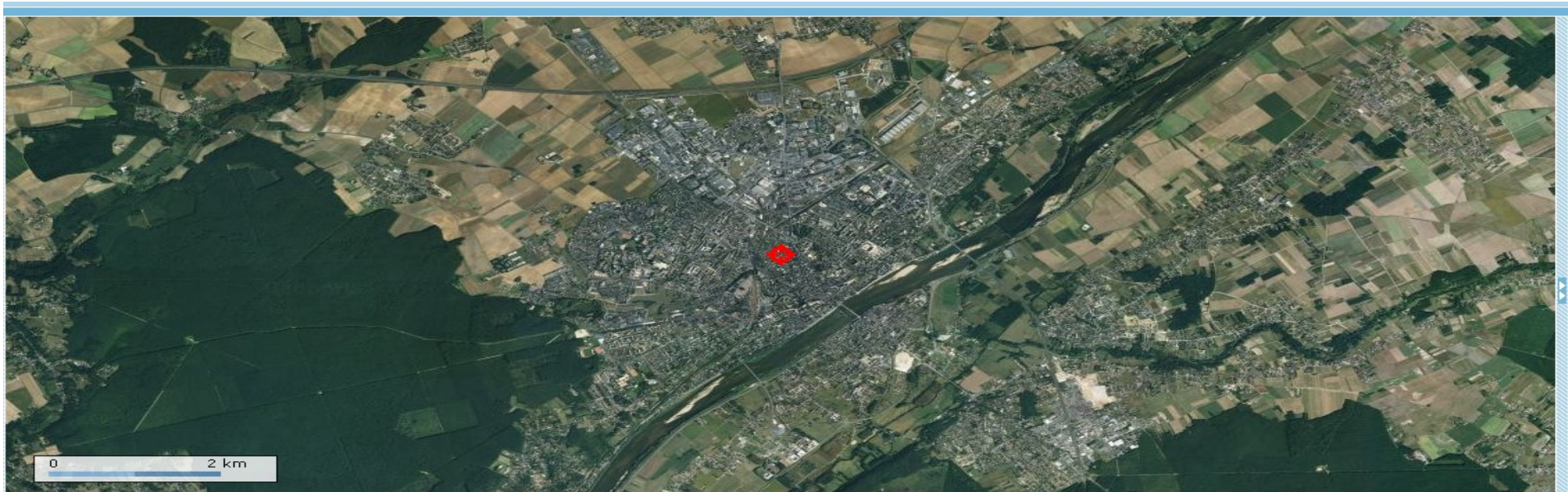
- Population : 50 000 habitants dont 1/3 dans des quartiers périphériques dégradés
- Situation socio-économique : activité industrielle (siège historique du chocolatier Poulain + sous-traitance automobile -Valeo et Delphi-) et tertiaire (1er employeur : CHU + tourisme).
- Fonctions de commandement à l'échelle départementale
- Un espace urbain contrasté : centre-ville tertiaire autour du pôle touristique du château

## Démarche :

- **analyser** des **cartes** et des données **statistiques**
- **comparer des discours** sur le même processus, celui de la réhabilitation des quartiers ouest et nord de la ville (discours des élus / des urbanistes : des habitants)



# Géographie : Aménager les villes, réduire les fractures sociales et spatiales





# BLOIS (carte IGN, Géoportail)



1/64000e



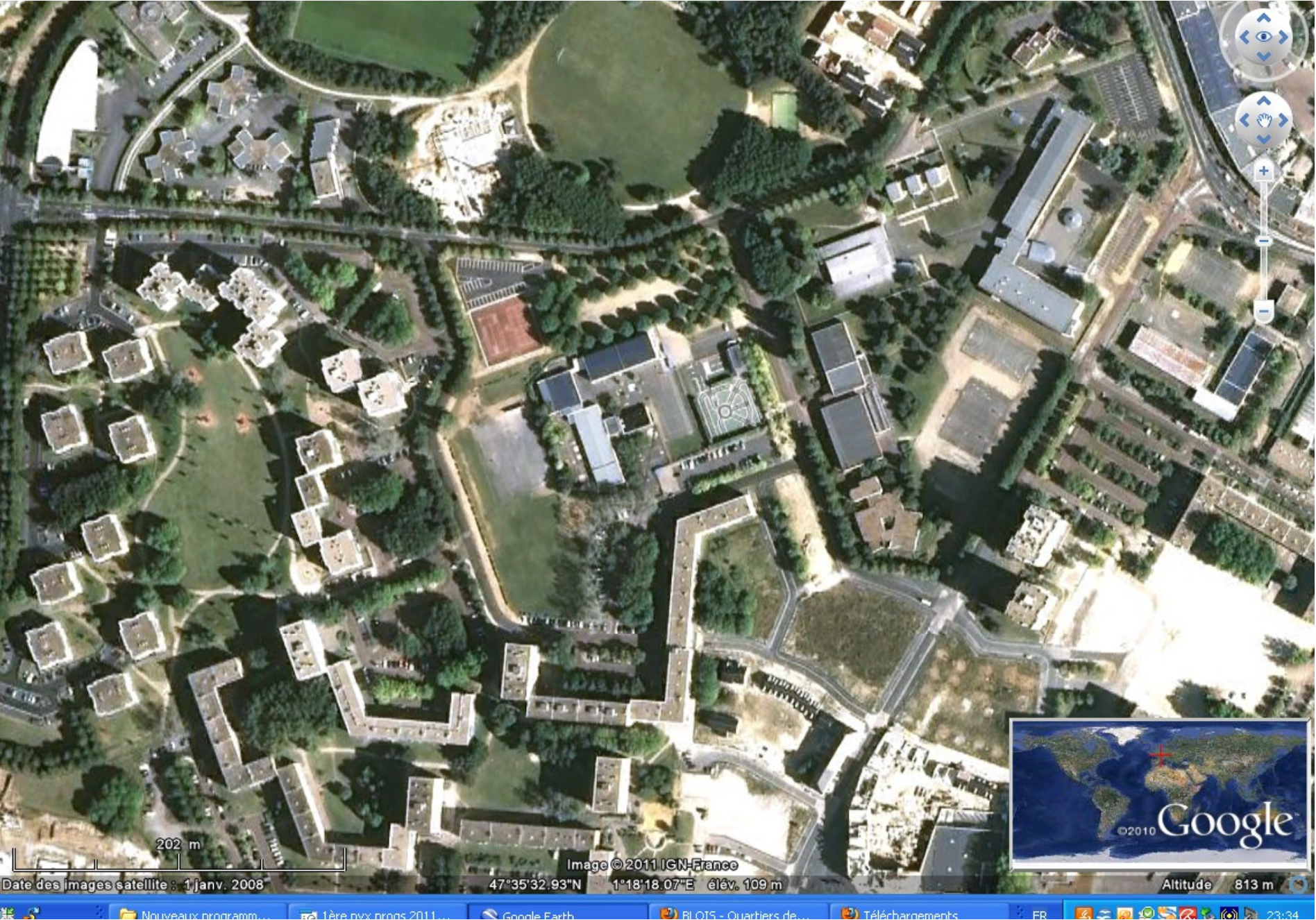
1/32000e



1/16000e



# Géographie : Aménager les villes, réduire les fractures sociales et spatiales



## Géographie : Aménager les villes, réduire les fractures sociales et spatiales

**Fiche ressources : „L'analyse des „politiques de la ville“ peut, elle aussi, s'appuyer sur des exemples de projets urbains qui peuvent se situer au niveau d'une intercommunalité : réhabilitation ou rénovation, construction d'„écoquartiers“, développement de la mixité sociale, générationnelle et fonctionnelle, revitalisation économique, amélioration des transports...“**

L'aménagement urbain est un choix politique plus ou moins concerté qui se fait avec/contre/pour les habitants des quartiers concernés, dans le contexte plus large de la politique de la ville.

Cette situation permet de montrer aux élèves la multiplicités des acteurs, des enjeux et des échelles des opérations d'aménagement du territoire.

Il est donc possible de croiser à la fois les discours, les propositions, les réactions et même les outils disponible sur des sites internet.

### **Proposition d'organisation de la séquence :**

**1ère séance** : identification et analyse des inégalités sociales et de leur inscription dans l'espace de la ville et des quartiers

**2ème séance** : identification des différents acteurs et des objectifs de la politique de réaménagement urbain. Analyse de la perception et des réactions des habitants.



# Géographie : Aménager les villes, réduire les fractures sociales et spatiales

## Le constat de la situation : présentation et résumé du projet par l'Agence Nationale de Rénovation Urbaine

**Le contexte** : **Un blésois sur trois vit dans les quartiers Nord de Blois : Croix- Chevalier, Kenedy, Coty.** Ces quartiers construits sur le plateau, dans les années 1950/1970 se caractérisent par **une organisation urbaine très refermée sur elle-même, un réseau de voiries mal hiérarchisé, une très faible diversité fonctionnelle, une large dominante habitat, avec une forte majorité de logements sociaux (5500 logements).** Ces caractéristiques sont accentuées par des éléments forts de rupture que constituent le plateau et la coupure de la voie ferrée.

Composés à 80 % de logements HLM, ils regroupent 60 % du parc social de l'agglomération avec les loyers les plus bas ; **ils accueillent les populations les plus modestes et les plus précarisées du bassin d'habitat**, en l'absence de toute diversité sociale. Les bailleurs sociaux sont l'OPAC du Loir et de deux SA, la SA Loir et Cher Logement et la SA Jacques Gabriel. Seule une faible partie du parc a été réhabilitée. Ces quartiers regroupent le quart de la population de l'agglomération mais plus de la moitié des demandeurs d'emploi.

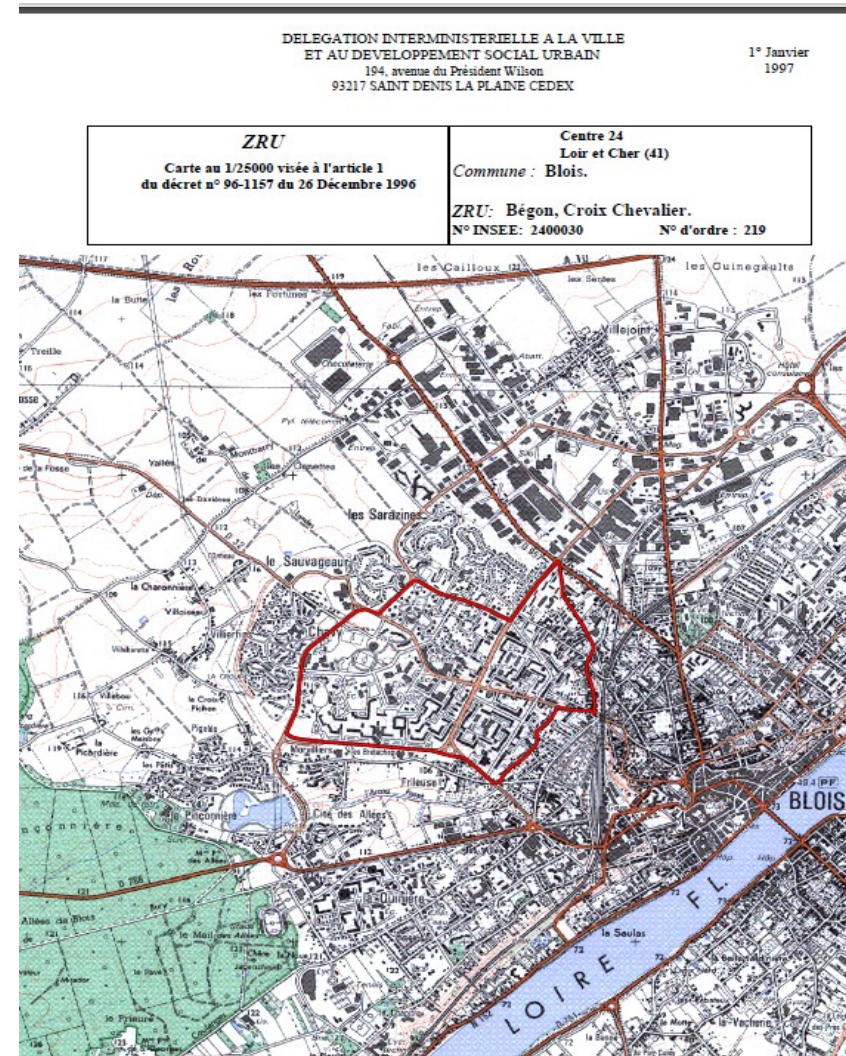
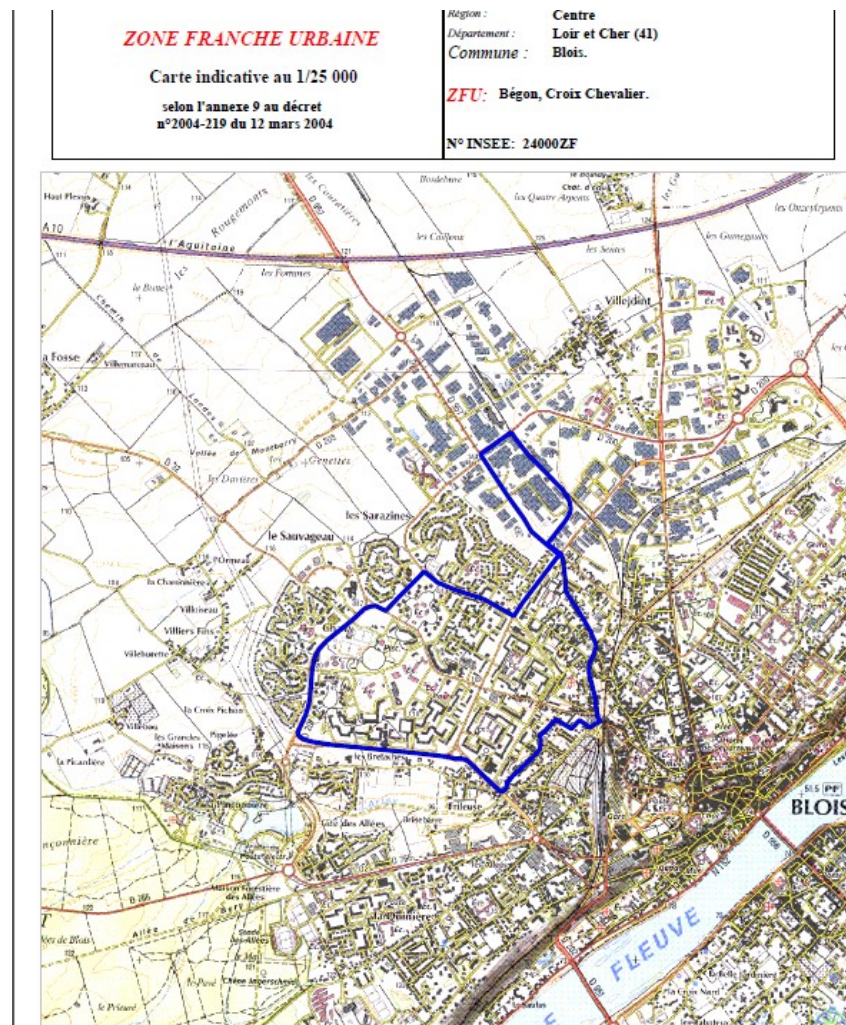
**Le programme** : Le programme s'attache à **rechercher un équilibre social à l'échelle de la ville et de l'agglomération**, par le redéploiement du tissu commercial, la **diversification de l'habitat** et l'ouverture du quartier nord par le **désenclavement et par l'amélioration des liaisons internes**. Les équipements publics existants (culturels, éducatifs, maison des services publics...) seront requalifiés. Le projet de développement économique prendra appui sur la ZFU.

Les principes directeurs du projet s'attachent à rechercher un équilibre social à l'échelle de la ville et de l'agglomération, une **véritable mixité sociale** par le redéploiement du tissu commercial, la diversification des populations accueillies et de nouveaux produits en matière d'habitat ainsi que l'ouverture des quartiers par le désenclavement et de meilleures liaisons internes. **318 logements étant déjà démolis, le programme envisage la démolition de 710 logements et la tour T3 transformée en bureaux (50 logements).**

Le redéploiement de l'offre locative s'effectue en liaison avec le PLH. Ce sont 822 logements qui seront reconstruits ; à cela s'ajoute 199 PLS et 70 logements de la Foncière au titre de la diversification. Des équipements existants (maison des associations, bibliothèque) seront requalifiés, notamment les écoles du quartier Kennedy ; une salle des fêtes et une maison de services viendront compléter le programme des équipements. En liaison avec la ZFU, le projet de développement économique vise à requalifier l'appareil commercial (centre commercial Croix Chevalier et le Super U), dégager une offre foncière et accueillir les entreprises.



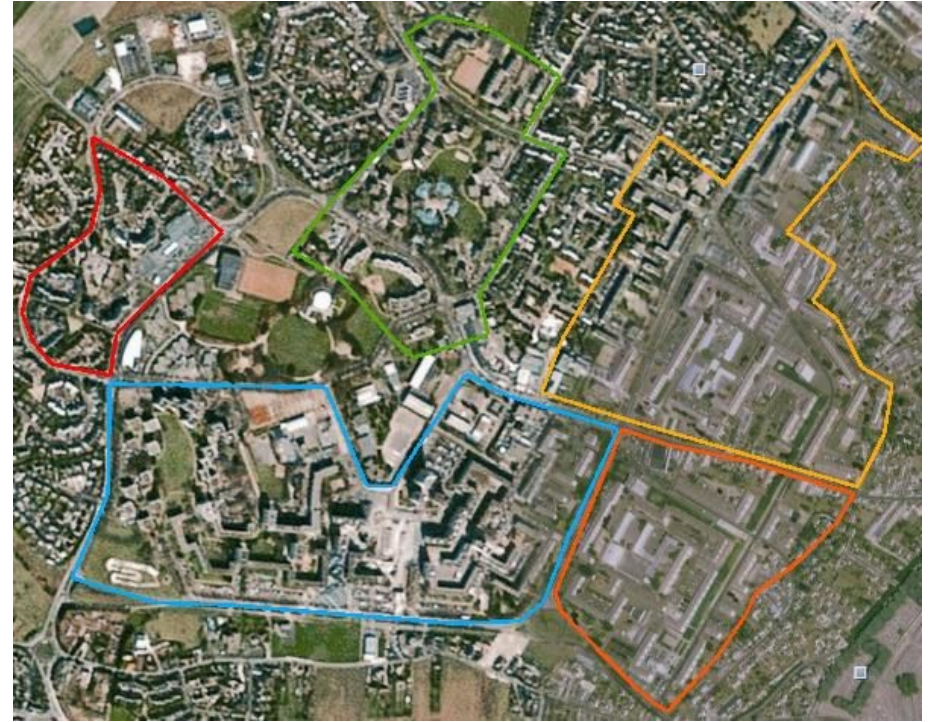
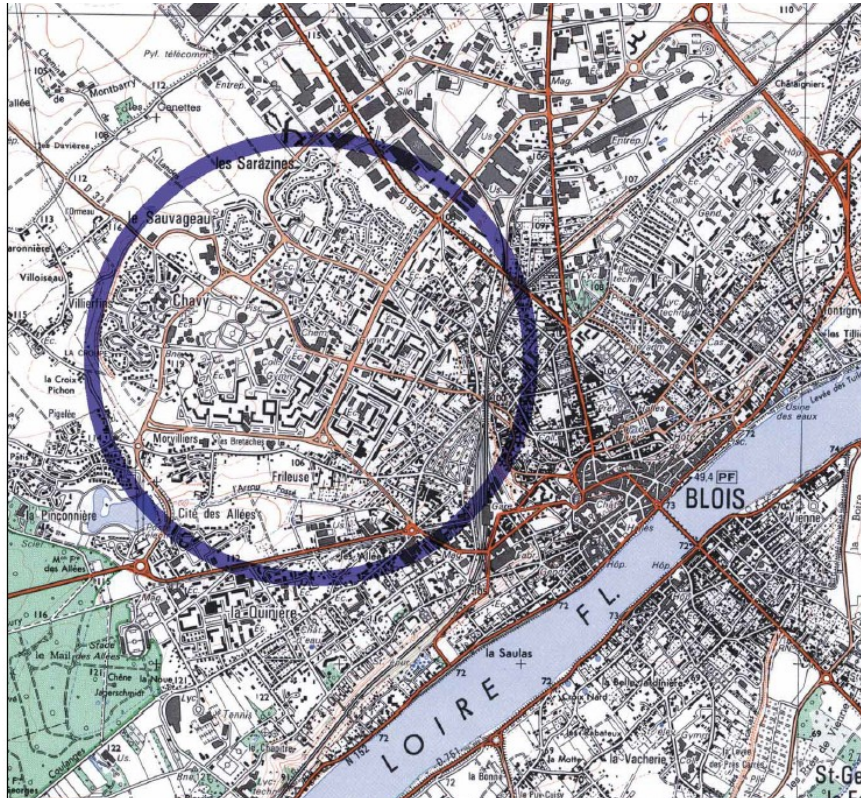
# Géographie : Aménager les villes, réduire les fractures sociales et spatiales



Délimitation officielle (documents disponibles sur <http://i.ville.gouv.fr/>)  
de la zone franche et de la zone de redynamisation urbaine de Blois



# Aménager la ville : Blois / les espaces concernés par la politique de réaménagement



**La description des quartiers nord par un habitant : typologie socio-spatiale et perception des quartiers dit sensibles :** <http://bloc3700.skyrock.com/>

**„Orange** : Kennedy. Secteur construit dans les années 60, composé principalement de barres de cinq étages avec une grande tour entre 15 et 20 étages. Un des secteurs les plus sensibles de la ZUP avec son voisin Coty.

**Jaune** : Coty. Grand secteur construit également dans les années 60, avec les mêmes caractéristiques que Coty mais plus de grandes tours. La Place Coty a longtemps été connue comme le lieu le plus représentatif de la ZUP en terme de problèmes.

**Vert** : Bégon: Secteur moins dense, des années 60-70, avec des petits blocs et quelques barres, pas très connu.

**Bleu** : Croix Chevalier. Grand secteur de la fin des années 60 début 70 avec de grands bâtiments et des grandes tours. Assez sensible également et qui connaît pas mal de démolitions.

**Rouge** : Croix Chevalier bis. Petit secteur plus petit et le plus récent avec de petits immeubles et des pavillons.“



# Géographie : Aménager les villes, réduire les fractures sociales et spatiales

## Chiffres Clés Insee

	CUCS Blois
Population 2006 (1)	48 487
Population 1999 (2)	49 171
Population des ménages 2006	46 753
Nombre de ménages en 2006	22 788
Part des ménages de 6 personnes et plus en 2006	2.2 %
Nombre de résidences principales 2006	22 795
Part des HLM parmi les résidences principales en 2006	33.1 %
Taux de chômage 2006	16.2 %
Taux d'activité 2006 des 25-65 ans	77.8 %

### Indicateurs clés des communes, source Insee

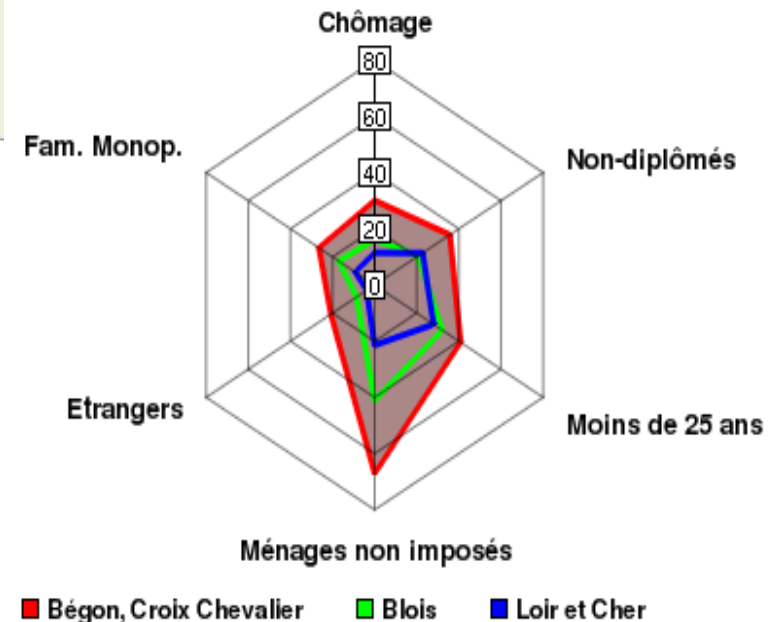
(1) La population 2006 est la population municipale.

(2) La population 1999 est la population sans doubles comptes.

Méthodologie sur le site Insee : <http://recensement.insee.fr/basesChiffresCles.action>

## Utilisation des TICE :

A partir du site institutionnel <http://sig.ville.gouv.fr>, description socio-économique de la ville et de ses différents quartiers



# Géographie : Aménager les villes, réduire les fractures sociales et spatiales

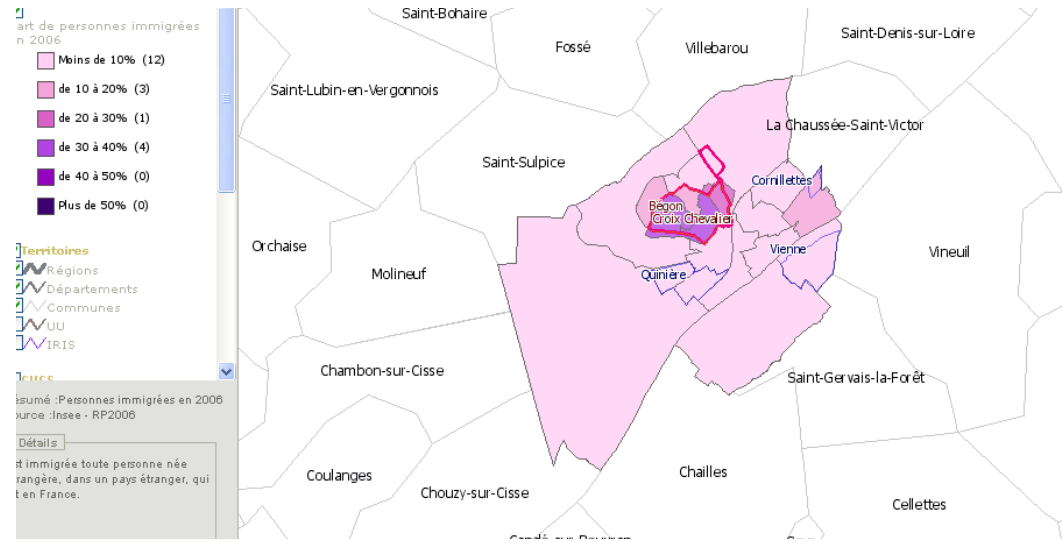
## Questionnement :

**1ère étape** : identification et description des inégalités sociales et spatiales, à partir de sites institutionnels (sig.fr et site de la mairie)

- Dégager le profil social, économique et culturel des différents quartiers de la ville. Entre quels quartiers le contraste est-il le plus fort ?
- *Possibilité de mener une réflexion sur la pertinence des critères choisis parmi ceux proposés par le site.*
- Comment peut-on expliquer la localisation des différents types de quartier ?
- A partir de cet exemple, comment peut-on définir la notion de ségrégation spatiale ?

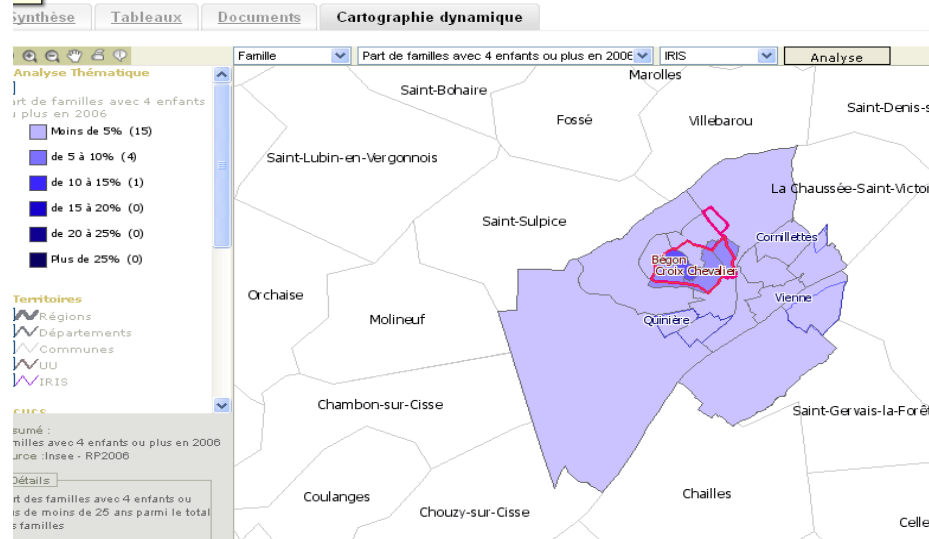


# Géographie : Aménager les villes, réduire les fractures sociales et spatiales

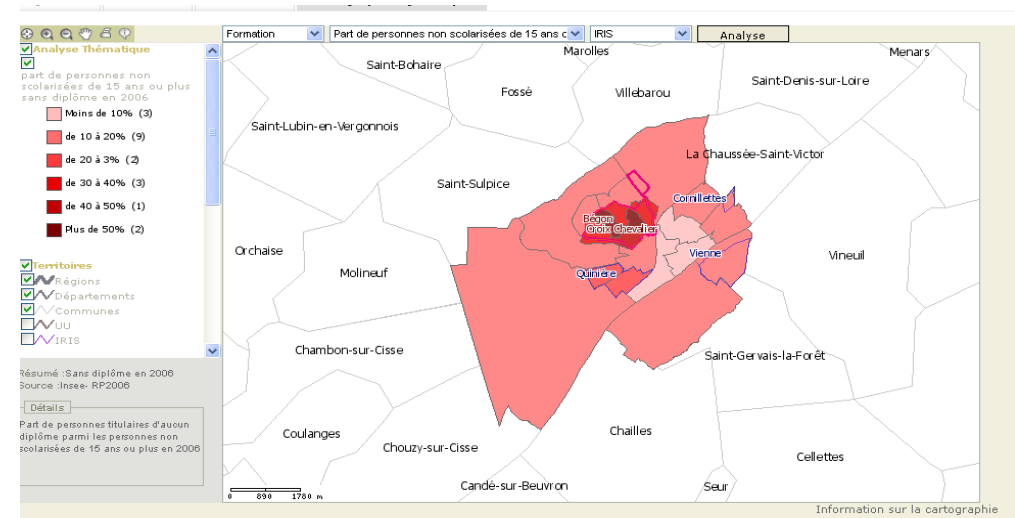


Part des personnes immigrées en 2006

## Commune : Blois



Part des familles de 4 enfants et plus en 2006



Part des personnes de 15 ans ou plus sans diplômes en 2006

# Géographie : Aménager les villes, réduire les fractures sociales et spatiales

## Questionnement :

**2ème étape** : description, analyse et compréhension des objectifs du réaménagement urbains à partir des sites internet des différents acteurs de la politique de la ville (Anru / ville de Blois / urbaniste / habitants) :

- Qui sont les acteurs du réaménagement urbain ?
- De quelles natures sont les interventions ?
- Quels sont les objectifs de cette politique de réaménagement urbain ?
- Quelle est la perception de cette politique par les habitants ?

*Possibilité de réaliser un organigramme pour montrer que le réaménagement de l'espace urbain est la conséquence d'un constat social et économique sur lequel différents acteurs essayent de peser pour limiter les effets de ségrégation (sans pour autant modifier en profondeur les facteurs des inégalités).*



# Géographie : Aménager les villes, réduire les fractures sociales et spatiales

Les acteurs du réaménagement urbain :



## Utilisation des TICE :

Présentation officielle par la municipalité des projets de rénovation par la ville (discours qui s'adapte aux changements successifs de majorités municipales)

- Plan de rénovation
- Plan de transport urbain
- Quartiers

Analyse de Patrick Bouchain, un **urbaniste** qui a vécu et travaillé dans et sur les quartiers en rénovation de Blois.

Débats autour du PLU au travers de l'expression de **habitants de la ville** de Blois et des **quartiers** concernés.

## Contrat Urbain de Cohésion Sociale de BLOIS

# Géographie : Aménager les villes, réduire les fractures sociales et spatiales

## Le Plan de Rénovation Urbaine décrit par la municipalité de Blois :

„Le PRU de Blois fait partie des priorités de la Ville de Blois. Objectif : rénover les quartiers Nord, imaginer la ville autrement. Les efforts commencent à payer. Et en matière de sécurité, notamment, c'est toute la ville qui en bénéficie.

Quels quartiers sont concernés ?

18 000 habitants vivent dans les quartiers Nord de Blois, soit un tiers de la population totale Les quartiers Nord de Blois (18 000 habitants). Ces quartiers sont au centre d'une longue et minutieuse opération de revalorisation qui a démarré en 2001. Objectif : y ramener la sécurité, la tranquillité et le plaisir de vivre. Pour y parvenir, la ville s'est mobilisée, avec d'autres institutions, autour d'un Projet de Rénovation Urbaine (PRU) qui est l'un des plus ambitieux de France.

Ce dispositif vise trois priorités : le renforcement de la sécurité, l'amélioration du cadre de vie et l'harmonisation des actions sociales.

## Les trois volets du PRU : **un volet urbain, un volet humain, un volet économique**

- Le **volet urbain** vise à redessiner les quartiers Nord construits à la hâte dans les années soixante et soixante-dix. Aujourd'hui, ces quartiers ne correspondent plus aux attentes des habitants. Barres d'immeubles et cours fermées ont contribué à l'augmentation de l'insécurité. L'objectif est de créer un environnement plus agréable à vivre. Création d'espaces verts, destructions de logements inadaptés, ouverture sur la ville et sur le parc de l'Arrou, mais également implantation de commerces et d'entreprises.
- Le **volet humain** vise à renforcer la tranquillité publique avec la mise en place des correspondants de nuit (action de médiation et accueil des victimes) et à revitaliser le tissu social avec des projets éducatifs, de solidarité, intergénérationnels ou interculturels.
- Le **volet économique**, quant à lui, s'attache à favoriser le développement économique pour sortir de nombreux habitants du chômage en développant notamment l'insertion et en incitant les entreprises à s'implanter dans le quartier grâce à la Zone Franche Urbaine.“

# Géographie : Aménager les villes, réduire les fractures sociales et spatiales



Source :  
<http://www.blois.fr/Album/92/126-phototheque.htm>

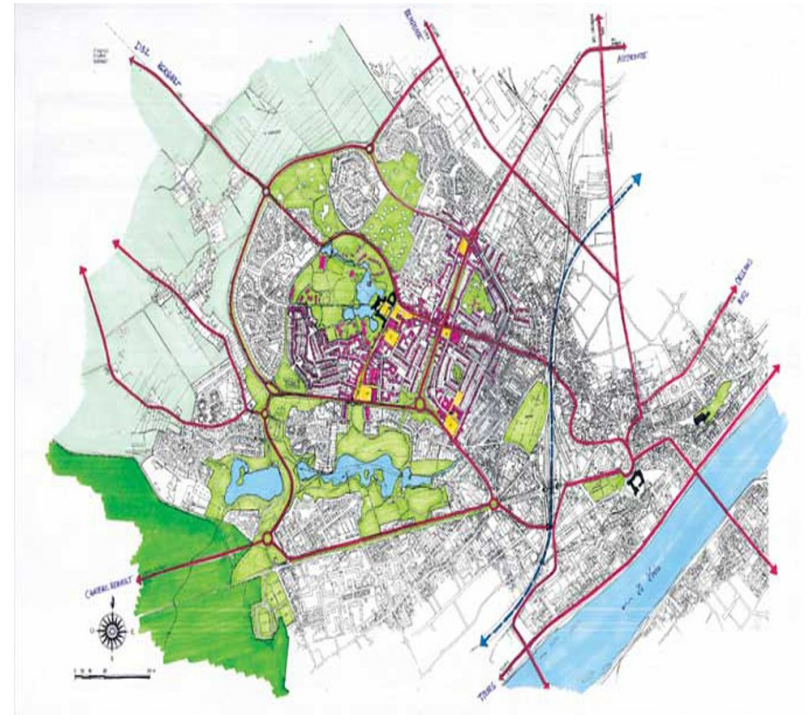


## Géographie : Aménager les villes, réduire les fractures sociales et spatiales

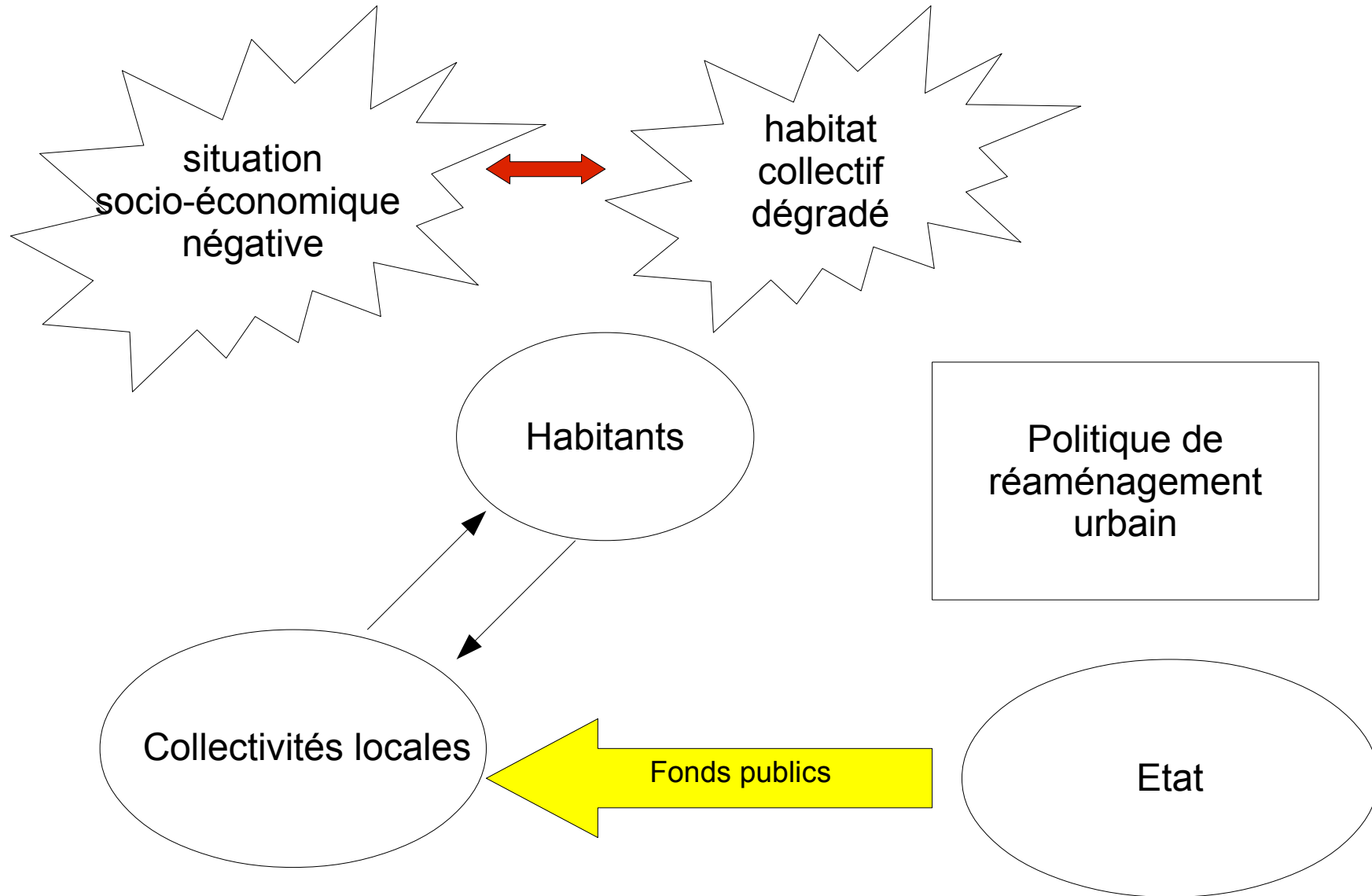
Eventuellement, en fonction du temps disponible :

Changement d'échelle et changement d'approche : les projets d'un cabinet d'urbanisme pour le réaménagement des quartiers nord

- sur le site de l'[atelier Xavier Bohl](#), cabinet d'urbanisme présentant le projet
- Sur le site de la ville de Blois, le [dossier du dernier projet](#) (fichier pdf)

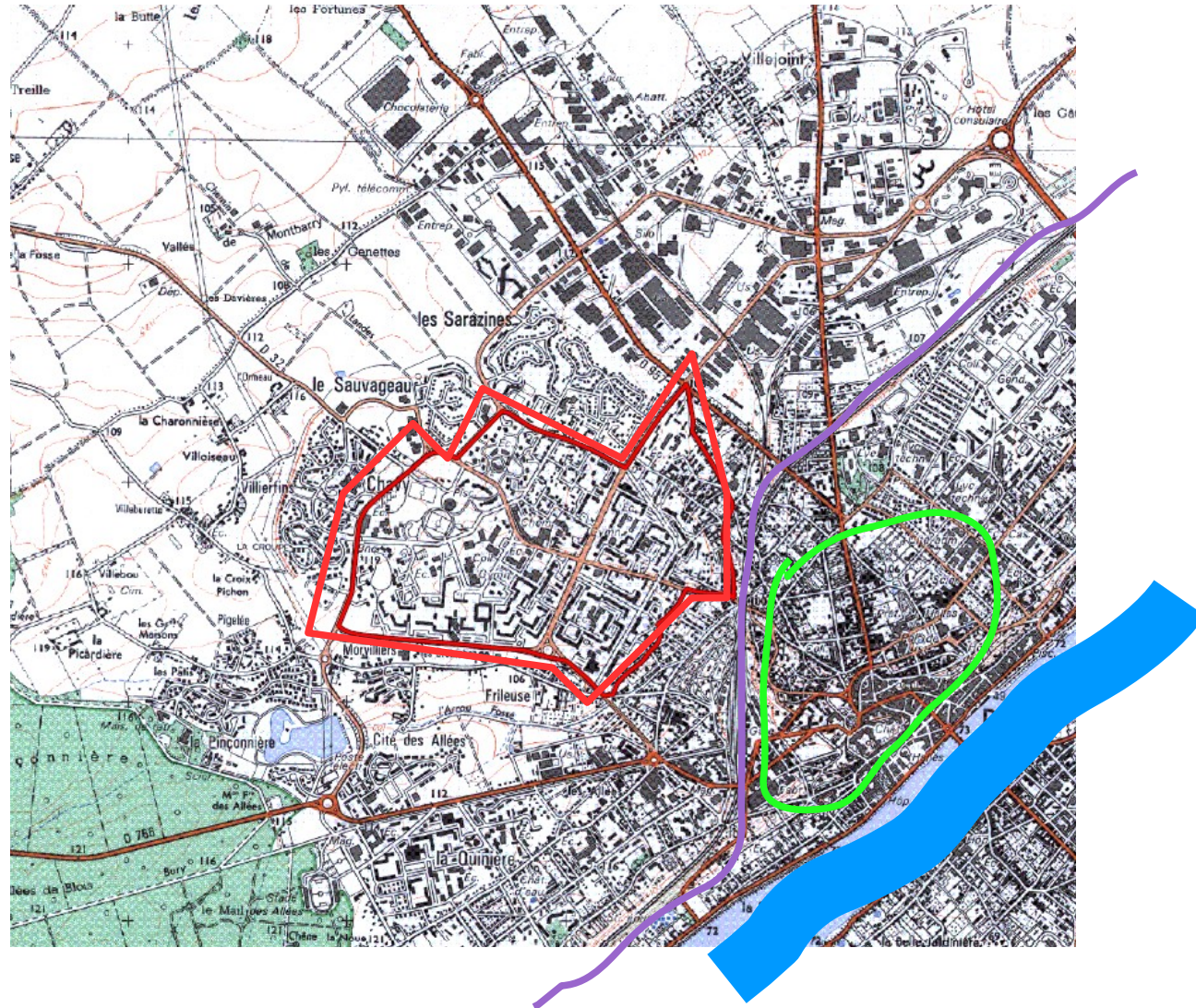


# Géographie : Aménager les villes, réduire les fractures sociales et spatiales



# Géographie : Aménager les villes, réduire les fractures sociales et spatiales

Exercice : réalisation d'un schéma de synthèse à partir d'une carte topographique





# Géographie : Aménager les villes, réduire les fractures sociales et spatiales

Exercice : réalisation d'un schéma de synthèse à partir d'une carte topographique

