

AGIR

POUR FAVORISER

L'ÉGALITÉ

FILLES GARÇONS

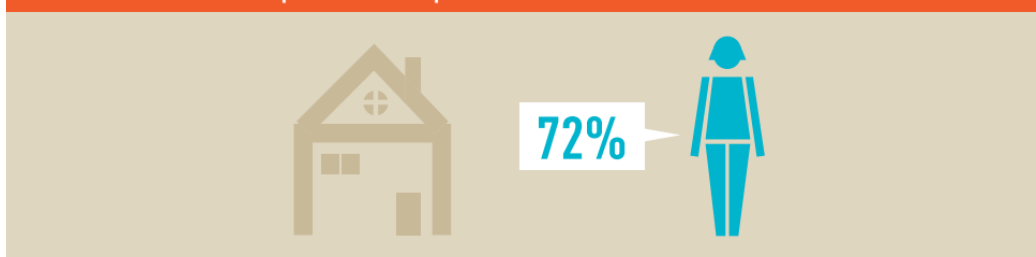
OUTIL DE
DIAGNOSTIC
D'ETABLISSEMENT

L'ÉGALITÉ FILLES GARÇONS - FEMMES HOMMES

Où en sommes-nous ?

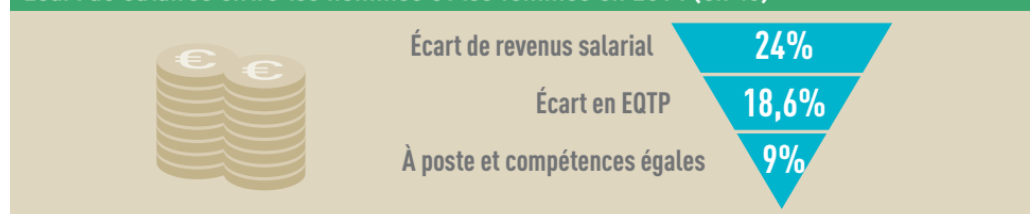
**Une égalité inscrite dans la loi...
... mais toujours des inégalités dans les faits**

Part des tâches domestiques réalisées par les femmes



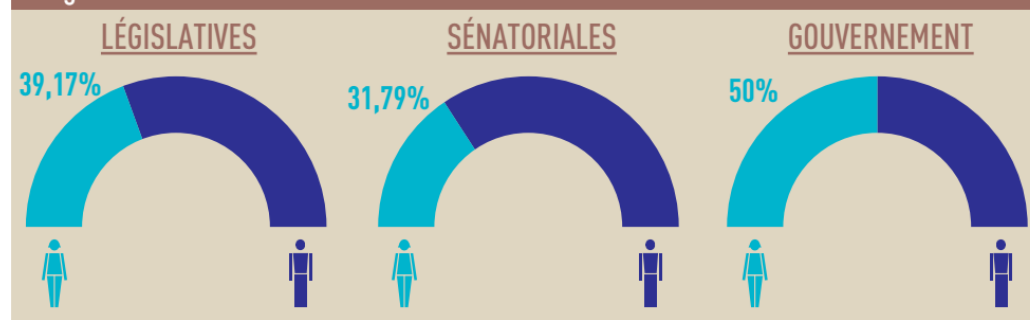
Source : Insee, Enquête emploi du temps 2010.

Écart de salaires entre les hommes et les femmes en 2014 (en %)



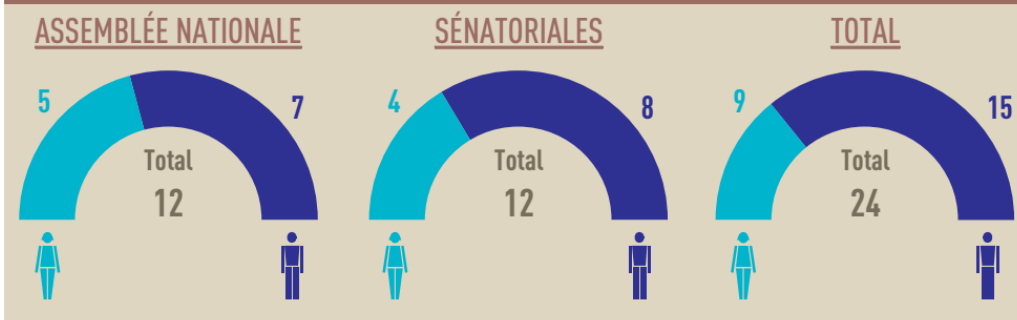
Source : Insee, DADS (fichier semi-définitif).

Part des femmes parmi les élus aux dernières élections et les membres du gouvernement



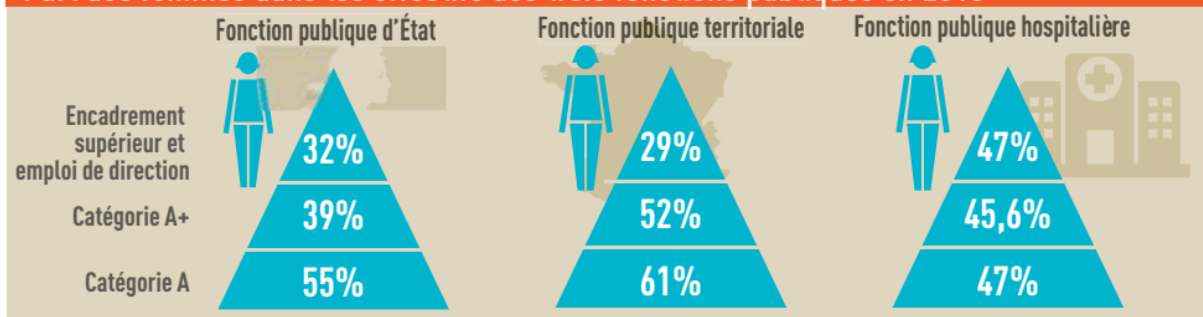
Source : ministère de l'Intérieur.

Nombre de femmes parmi les présidences de commissions et de délégations parlementaires et sénatoriales



Source : ministère de l'Intérieur.

Part des femmes dans les effectifs des trois fonctions publiques en 2015



Source : DREES, Baromètre 2017.



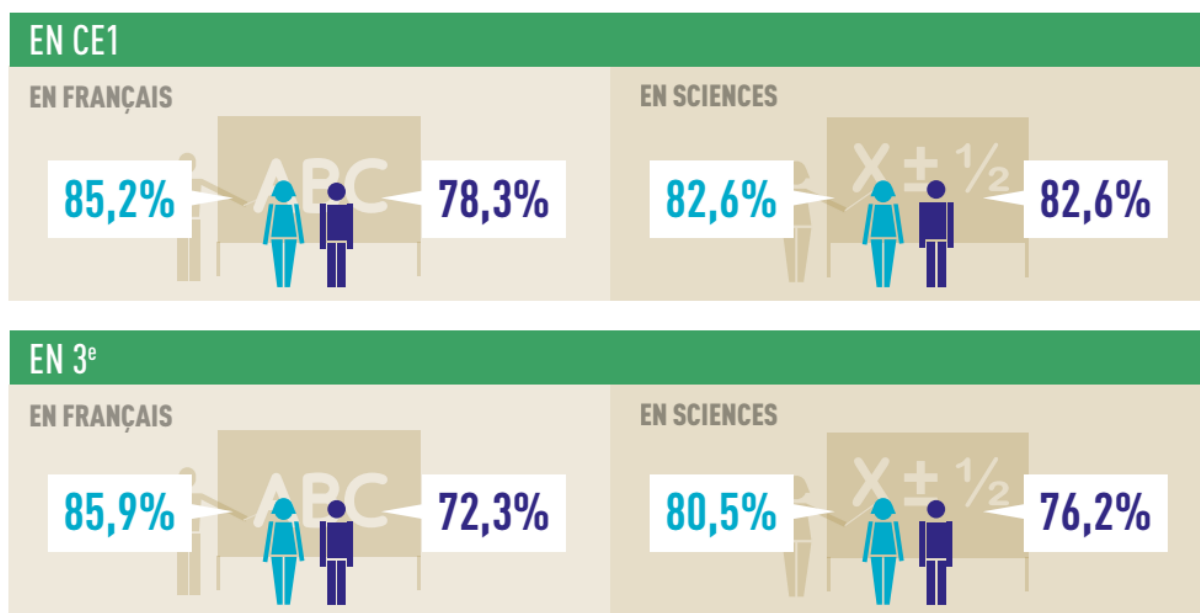
Sources : « Vers l'égalité réelle entre les femmes et les hommes – Chiffres-clés – Édition 2018 »

L'ÉGALITÉ FILLES GARÇONS - FEMMES HOMMES

Et à
l'école ?

Les filles réussissent mieux que les garçons

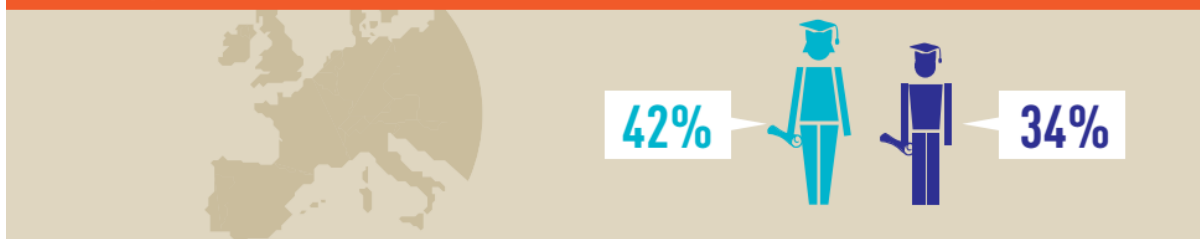
Proportion d'élèves qui maîtrisent les compétences de base selon le sexe en CE1 (2014) et en 3^e (2013)



Champ : France métropolitaine + Drom. Enseignement public et privé sous contrat.

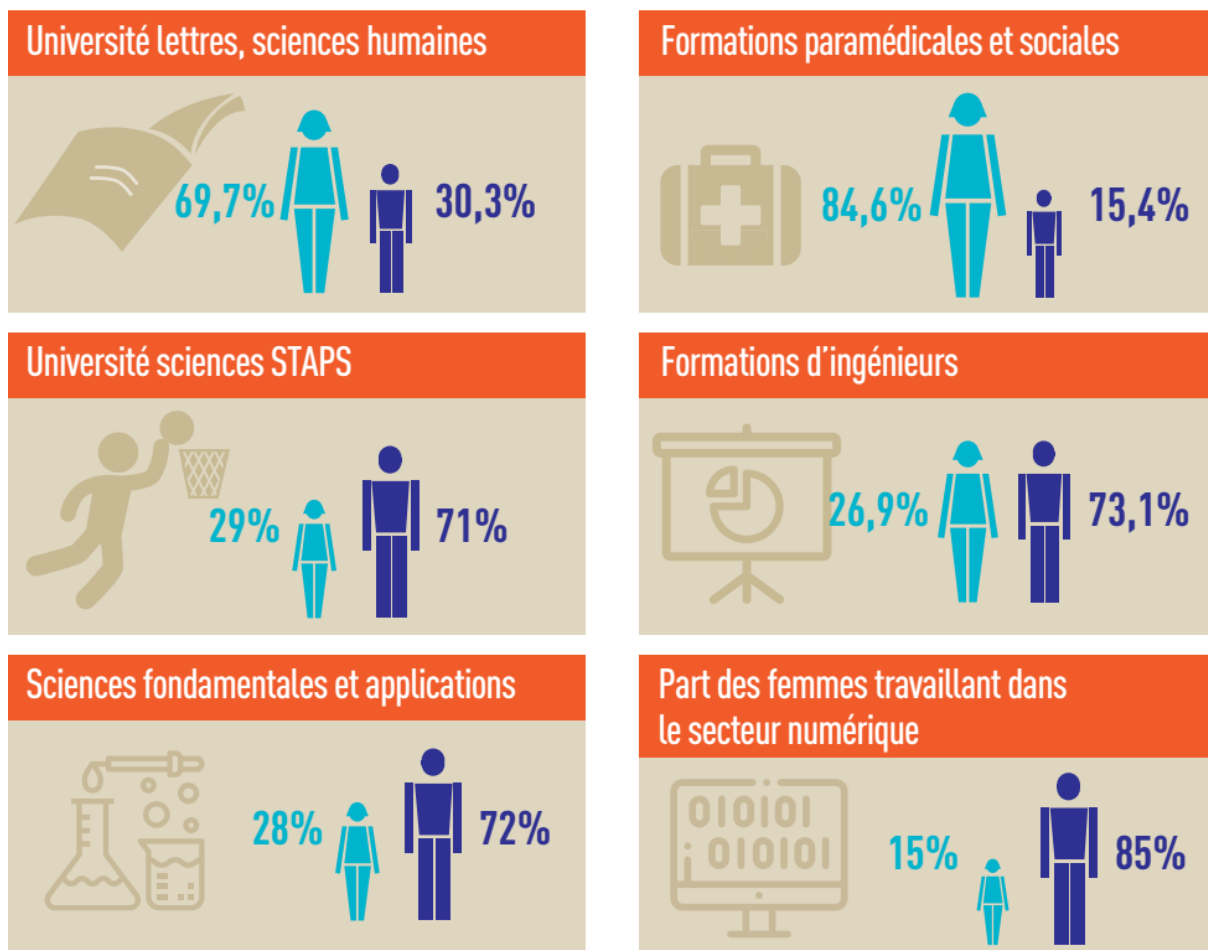
Source : MENESR-DEPP / Évaluations des compétences 1 et 3 du socle commun des élèves de CE1 en mai 2014 et 3^e en mai 2013.

Part des diplômés de 25 à 34 ans selon le sexe, dans l'Union européenne



Source : Eurostat, Traitement MESRI - SIES, 2016.

Un choix de filière toujours marqué par le genre



Sources : « Vers l'égalité réelle entre les femmes et les hommes – Chiffres-clés » Editions 2017 et 2018

De quoi parlons-nous ?

Le **GENRE** exprime les rapports sociaux de sexe, la construction sociale des caractéristiques, valeurs et normes attachées au féminin et au masculin par la culture, l'éducation, les institutions... Ces rapports sociaux entre femmes et hommes, qui se transforment et évoluent en permanence selon les époques et les contextes, sont marqués par une hiérarchisation et des inégalités au détriment des femmes.

Le **SEXISME** est un système de domination et d'oppression qui tend à légitimer et à perpétuer la domination des hommes sur les femmes. La notion de sexisme recouvre toutes les expressions et les comportements qui méprisent, dévalorisent et discriminent les femmes.

Les **STÉRÉOTYPES** sont des représentations simplifiées, déformées, des idées préconçues, des croyances largement partagées que l'on associe à un groupe de personnes. Un stéréotype sexiste correspond à l'attribution de caractéristiques à une personne en fonction de son sexe. Il contribue le plus souvent à enfermer l'autre sexe dans des schémas limités, voire dégradants.

Les **VIOLENCES À CARACTÈRE SEXUEL** recouvrent toutes les situations où une personne cherche à imposer à autrui un comportement sexuel réduisant l'autre à l'état d'objet. Ces violences peuvent prendre diverses formes : les propos sexistes, les invitations insistantes, le harcèlement, l'exhibitionnisme, les menaces, le chantage affectif ou l'utilisation de la force pour parvenir à ses fins : du baiser forcé aux attouchements, jusqu'au viol. Elles sont punies par la loi.

L'ÉGALITÉ FILLES GARÇONS - FEMMES HOMMES à l'école

Cadre réglementaire

Agir pour l'égalité entre les filles et les garçons est au cœur de la mission que la Nation fixe à l'école, « faire partager aux élèves les valeurs de la République »

Code de l'éducation

Article L121-1

Les écoles (...) contribuent à favoriser la **mixité** et l'**égalité entre les hommes et les femmes**, notamment en matière d'orientation.

Article L311-4

L'école (...) fait acquérir aux élèves le respect de la personne, de ses origines et de ses différences, de l'**égalité entre les femmes et les hommes** ainsi que de la laïcité.

Compétences communes à tous les professeurs et personnels d'éducation

Se mobiliser et mobiliser les élèves contre les **stéréotypes** et les **discriminations** de tout ordre

Promouvoir l'**égalité entre les filles et les garçons, les femmes et les hommes**

Socle commun

Domaine 3 : la formation de la personne et du citoyen

« L'apprentissage et l'expérience des principes qui garantissent la liberté de tous, comme la liberté de conscience et d'expression, la tolérance réciproque, l'**égalité, notamment entre les hommes et les femmes**, le refus des discriminations, l'affirmation de la capacité à juger et agir par soi-même »

Charte de la laïcité à l'école

9 | La laïcité implique le **rejet de toutes les violences et de toutes les discriminations**, garantit l'**égalité entre les filles et les garçons** et repose sur une culture du respect et de la compréhension de l'autre.

L'ÉGALITÉ FILLES GARÇONS - FEMMES HOMMES dans notre établissement

Partir d'un diagnostic partagé

POURQUOI

La réalisation de ce diagnostic est un moyen de **sensibiliser** l'ensemble de l'équipe aux enjeux de l'égalité entre les filles et les garçons. Il constitue la première étape pour la prise en compte de l'égalité entre les filles et les garçons dans l'établissement. Cette phase de diagnostic, par la **réflexion** et la **mobilisation** qu'elle suscite, constitue une première étape en soi.

QUI

Il est important que **l'ensemble de l'équipe éducative** y participe : direction, enseignant-e-s, personnels d'orientation, de documentation, et d'éducation, personnels de santé et de service social.

Les **élèves** doivent y être associé-e-s, soit directement, soit par l'intermédiaire de leurs représentant-e-s

COMMENT

Les éléments sont collectés sur la base de données sexuées (disponibles) et d'observations individuelles et collectives, et discutées et analysées avec l'ensemble de l'équipe.

Climat et vie scolaires

Indicateurs à collecter	Pistes de réflexion
% de filles et de garçons ✓ auteur-e-s d'incidents ✓ victimes d'incidents ✓ part des incidents à caractère sexiste	Y a-t-il des difficultés de repérage de ces incidents ? Constatez-vous des insultes à caractère sexiste ? Adoptez-vous une stratégie face aux propos sexistes ? Le règlement intérieur prend-il en compte les propos, les comportements sexistes ? Les ressources vers lesquelles orienter les jeunes filles victimes de violences pour une écoute, des conseils et un accompagnement sont-elles identifiées sur le territoire ?
% de filles et de garçons ✓ ayant reçu des sanctions, classées selon leur motif	Les motifs des sanctions sont-ils différents pour les filles et pour les garçons (vestimentaires par exemple) ? Les choix vestimentaires des élèves font-ils polémique dans l'établissement ? Font-ils l'objet d'une réglementation ?
% de filles et de garçons ✓ représentant-e-s des élèves	Les fonctions des délégué-e-s sont-elles paritaires ?
Nombre d'actions relatives à l'égalité FILLES GARÇONS menées dans l'établissement, dont celles inscrites dans le cadre du CESC	Quels sont les thèmes abordés ? Y a-t-il des séances d'éducation à la sexualité ? Intègrent-elles une partie sur les comportements et violences sexistes, notamment dans les relations amoureuses ? Ces actions sont-elles relayées dans les enseignements ?

DIAGNOSTIC PARTAGE

Orientation et réussite

Indicateurs à collecter	Pistes de réflexion
<p>% de filles et de garçons</p> <ul style="list-style-type: none">✓ de réussite aux examens✓ d'absentéisme✓ du décrochage scolaire	<p>Quelle lecture, liée au genre, fait-on de ces ratios ?</p>
<p>% de filles et de garçons</p> <ul style="list-style-type: none">✓ dans les différentes voies de formation, séries et spécialités choisies	<p>Y a-t-il des écarts entre les filles et les garçons dans le choix des voies de formation, séries et/ou spécialités ?</p> <p>Reflètent-ils des choix d'orientation traditionnellement masculins et féminins ?</p> <p>Quelle analyse des choix d'orientation des filles et des Garçons ?</p> <p>Y a-t-il des actions d'éducation à l'orientation, de sensibilisation à l'élargissement des choix professionnels des filles et des garçons ?</p> <p>Quelles actions mettre en place pour favoriser la mixité Dans le choix des voies de formation, séries ou spécialités ?</p> <p>Adopte-t-on les mêmes critères en matière de décisions d'orientation en conseils de classe ?</p>

DIAGNOSTIC PARTAGE

Enseignement et vie en classe

Domaine	Pistes de réflexion
Analyse des pratiques en classe	Comment la parole est-elle répartie entre les filles et les garçons ? Y a-t-il des différences d'appréciation dans les observations sur les copies et le bulletin scolaire entre les filles et les garçons ? Les termes sont-ils féminisés dans les consignes et les enseignements ?
Place de la question du genre et de l'égalité dans les enseignements	Quelles disciplines ? Comment ? Y a-t-il des besoins ? L'égalité entre les filles et les garçons est-il un thème pris en compte dans les dispositifs transversaux (accompagnement personnalisé, travaux personnels encadrés, projets pluridisciplinaires, EMC...) ? Existe-t-il des activités d'éducation aux médias et à l'information (EMI) qui incluent une sensibilisation aux stéréotypes sexistes ? Si certaines classes participent à des dispositifs culturels (comme collège ou lycée au cinéma), l'analyse des productions culturelles inclut-elle un questionnement sur la représentation des femmes et des hommes ?
Critères de choix des manuels scolaires	Les critères de choix des manuels scolaires prennent-ils en compte l'analyse des stéréotypes sexistes ? Comment exploiter un manuel scolaire en levant les stéréotypes sexistes ?
Nombre de ressources disponibles au CDI pour les élèves et les enseignant-e-s sur la question du genre et de l'égalité	Quels sont les critères de choix ? Comment les ressources sur la question du genre et de l'égalité sont-elles mises en valeur dans le CDI ?

L'ÉGALITÉ FILLES GARÇONS - FEMMES HOMMES dans notre établissement

Dans le projet d'établissement

Utiliser des leviers d'action

Le règlement intérieur
Les programmes scolaires et le socle commun
Les parcours éducatifs :

- parcours Avenir
- parcours éducatif de santé
- parcours citoyen
- parcours d'éducation artistique et culturel

L'accompagnement personnalisé, moment privilégié pour travailler avec les élèves à une orientation positive débarrassée des stéréotypes
Les instances et notamment le Comité d'éducation à la santé et la citoyenneté (CESC) et le Conseil de vie lycéenne / le conseil de la vie collégienne
Le rapport annuel du ou de la chef.fe d'établissement

S'inscrire dans des actions nationales ou académiques

Les concours nationaux
Les projets proposés par la mission académique égalité filles garçons
Les partenariats

Proposer des événements lors des dates-clés

8 mars, journée internationale des droits des femmes
25 novembre, journée internationale de lutte contre les violences faites aux femmes
Intégrer la thématique égalité filles-garçons lors des événements : semaine de la science, des mathématiques, de l'Industrie, journée à thèmes...

Les points de vigilance

- ✓ Veiller à ce que les actions menées soient articulées avec les enseignements
- ✓ Assurer leur pérennité au sein du projet d'établissement
- ✓ Engager l'ensemble de l'établissement dans la dynamique
- ✓ Associer les parents et les partenaires de l'établissement

Ce document est une adaptation actualisée du « **Mémento pour les chefs d'établissement pour l'égalité filles garçons** », document conçu en 2012 dans le cadre du groupe de travail de la convention régionale pour l'égalité entre les filles et les garçons, réunissant les trois rectorats franciliens, la Délégation régionale aux droits des femmes et à l'égalité d'Ile de- France, le Conseil Régional d'Ile-de-France et le Centre Hubertine Auclert.



<https://www.centre-hubertine-auclert.fr/>