

Un animal, des animaux

Avant la séance

➤ Tri de films

Quel intérêt pédagogique de cette activité ?

Pour l'élève

- une autre façon de regarder un film
- acquérir du vocabulaire, l'étendre, le structurer
- l'occasion de prendre conscience de la diversité des films
- une situation - problème obligeant à argumenter, un moment privilégié pour formuler des hypothèses, les justifier à l'aide d'indices, les modifier, dans une démarche scientifique
- une approche des critères de fonctionnement des films
- une façon stimulante de travailler en groupe
- la création de sa propre méthode de tri qui évoluera, se modifiera au fur et à mesure de l'évolution de ses représentations et de la construction de son éducation au regard
- une autre façon d'être spectateur

pour l'enseignant

- un exercice nouveau où l'élève est nécessairement très actif
- une occasion de proposer à ses élèves plusieurs types de film
- une situation - problème qui permet aux élèves de se poser des questions, de discuter entre eux, de justifier leurs points de vue. Plusieurs réponses sont possibles.
- un moyen d'observer comment les enfants perçoivent les extraits proposés
- un moyen de mettre en cohérence le travail d'éducation à l'image et la démarche de recherche développée dans le cadre des activités scientifiques

Proposer aux élèves des extraits à classer selon leurs caractéristiques (ne pas donner de noms)

- documentaire : [l'illusionniste](#) , [la vie est immense et pleine de dangers](#)
- comédie musicale : [singing in the rain](#), [les demoiselles de Rochefort](#)
- western : [la prisonnière du désert](#), [la flèche brisée](#)
- science fiction : [E.T.](#) , [le voyage dans la Lune](#)
- polar : [une vie de chat](#), [quai des orfèvres](#)
- burlesque : [Malec forgeron](#), [Jour de fête](#)

Travail par petits groupes ou en groupe classe, mise en commun avec pour objectif d'établir les caractéristiques.

Par exemple :

- le documentaire :
 - x il a pour but principal d'instruire et d'informer
 - x il cherche avant tout à s'approcher le plus près de la réalité
 - x il touche des domaines relativement vastes : sciences, art, histoire, société,...
 - x il est le reflet des différents regards que l'homme porte sur le monde, il interroge le monde réel
 - x il cherche à faire partager son point de vue
 - x les personnes que l'on voit ne sont pas des acteurs
 - x il y a parfois une voix off : quelqu'un qui parle mais n'apparaît pas dans le documentaire

- la comédie musicale :
 - x elle repose sur trois éléments fondamentaux : la parole, le chant et la danse,
 - x elle est distrayante

- le western :
 - x il y a toujours un héros (voire plusieurs) courageux et solide, à dos de cheval
 - x l'action se déroule au Far West
 - x il y a une jeune femme qui finit par s'éprendre du héros
 - x la menace est souvent représentée par des bandits, des indiens ou encore la guerre de sécession.

- La science fiction :
 - x son action se situe dans le futur
 - x il y a la création d'une invention qui n'existe pas encore à notre époque (ex : vaisseau spatial, système de téléportation, etc.) ou la mise en scène d'une situation inédite. Attention de ne pas confondre la science-fiction, qui repose sur la rationalité, avec le fantastique, qui relève du surnaturel

- le polar :
 - x il y a un délit (cambriolage, enlèvement, meurtre,...)
 - x il y a essentiellement trois types de personnages : celui qui commet le délit (assassin ou voleur), celui qui cherche à découvrir comment a été commis le délit et/ou à mettre hors d'état de nuire le responsable (policier ou détective privé) et la victime, réelle ou présumée

- le burlesque :

- x il est typique de la période du cinéma muet
- x il fait rire grâce à un comique de l'absurde et de l'irrationnel : des événements extraordinaires ne cessent de faire irruption sans raison dans le quotidien
- x le gag repose souvent sur un comique physique : il montre des chutes, des bagarres, des poursuites, des chocs...
- x il cherche à déclencher le rire ou le sourire du public

➤ **Histoire du documentaire**

En cliquant sur ce lien, [frise histoire du documentaire](#), vous trouverez une frise relatant l'histoire du cinéma documentaire en plusieurs parties :

- de 1878 à 1895 : de la photographie au cinéma
- de 1900 à 1930 : du document au documentaire
- de 1930 à 1960 : les puissances de la parole
- de 1950 à 1970 : filmer en direct
- de 1970 à 1990 : un regard critique et personnel
- de 1990 à 2012 : une histoire en cours

Cette frise est très intéressante car elle propose de nombreux extraits et de courtes explications.

➤ **Un extrait sonore du film**

Une entrée dans la bande son du film permet d'avoir des repères que l'on retrouvera lors de la projection au cinéma.

Il s'agit d'une suite d'extraits du film [Bande son Un animal des animaux](#)

Comment l'utiliser ?

La courte durée permet d'écouter plusieurs fois cet extrait.

Après plusieurs écoutes si nécessaires,

➔ **lister les différents sons entendus.**

Dans l'ordre :

- de 0 à 11s : le cri de l'éléphanteau
- de 11s à 35s, les commentaires des employés qui déplacent l'éléphant, on entend aussi le bruit du chariot
- de 35s à 57 s : l'employée commande un crâne de mouton
- de 57 s à 1mn 16s : l'employé recherche un oiseau vivant dans la savane
- de 1mn 16 s à 1mn32 : un entend les coups que donne le taxidermiste pour finir d'empailler le blaireau
- de 1mn 32 à 2mn 05 : on entend les commentaires de l'employé qui cherche à fixer un

poisson

→ **s'interroger sur les indices qu'apportent ces extraits**

Faire des hypothèses sur ce que le film pourrait montrer :

- « On entend le cri d'un animal (l'éléphant) —————▶ **lien avec les animaux**
- Quelque chose est transporté par une équipe, on entend le bruit du chariot, quelqu'un dit : « c'est bon, c'est bon, ça passe » —————▶ **cet animal est transporté**
- Une femme passe commande d'un crâne de mouton, elle précise vouloir des cornes, donc pas une brebis —————▶ **le mot crâne fait penser qu'il pourrait s'agir d'animaux morts**
- Un homme cherche un oiseau, pas forcément gros, vivant dans la savane —————▶ **il parle comme s'il complétait une collection : idée de zoo, de musée**
- Un autre homme parle d'installer quelque chose sur des tiges et demande son avis à une femme. » —————▶ **on veut présenter ces animaux sur des tiges : il s'agit sûrement d'un musée qui présente des animaux morts : un musée**

Des questions possibles

- On entend le cri de l'éléphanteau, ce qui nous laisse à penser qu'il est vivant, pourquoi ?

C'est le choix du réalisateur qui veut nous rendre ces animaux empaillés plus « vivants ».

- Il manque un type de son que l'on entend parfois dans les documentaires, laquelle ?

La voix off. C'est une des caractéristiques du travail de Nicolas Philibert et du documentaire de création en général.

Après la séance

➤ **Les étapes de la rénovation du Musée**

Ce travail a été proposé par Jean Claude Rullier.

→ **Découper et remettre dans l'ordre les phrases suivantes**

Sur une route, dans la campagne, un camion transporte des animaux entassés, sans vie.

Devant une maquette blanche et lumineuse, une équipe réfléchit, discute, déplace des figurines d'animaux sur une grande table.

Au coeur d'un immense bâtiment, dans le bruit et la poussière, des ouvriers arrachent les planchers, cassent les vitres.

Une pelleteuse creuse le sol à l'intérieur du musée vide. Le nouveau musée comportera deux étages souterrains.

Petits et grands sont ramenés et installés dans le musée rénové

Quand ils sont redevenus propres et beaux, les animaux sont emballés.

Un dernier coup d'aspirateur est donné, les derniers projecteurs sont branchés.

Ailleurs on fait la toilette des animaux, on les restaure ; ils sont rembourrés de paille, brossés, repeints ; parfois on leur trouve de nouveaux membres.

Les animaux sont prêts pour la réouverture, ils nous attendent.

➤ **Comment ce film raconte-t-il son histoire ?**

Pendant la projection d'un film, comme dans durant tout spectacle, on sent plein de choses, on éprouve de nombreux sentiments.

Devant *Un animal, des animaux* on est parfois étonné parfois on a peur, parfois on rit.

C'est le réalisateur, Nicolas Philibert, qui a choisi de conserver dans son film des phrases qui nous amusent au moment où nous les entendons.

Voici quelques unes de ces phrases drôles.

➔ **Retrouve qui les a dites et rattache et relie la phrases à son auteur.**

LES PHRASES DRÔLES

Un premier monsieur :
- Il ne passe pas ! Comment ça se fait ?
Un deuxième monsieur :
- Il a pris du poids !

Un monsieur :
- Rentrer un peu la tête et sortir un peu le cul !

**QUI LES A DITES ?
QUAND ?**

Le cinéaste installe les animaux dans le cortège, il les place de manière à pouvoir les filmer exactement comme il veut.

La conservatrice du musée est en admiration devant une araignée pleine de poils.

Une dame :
- Oh ! Elle est belle !

Une dame :
- Ah ! J'avais pas vu : il a sa petite trompe déroulée !

Un monsieur :
- En vautour, t'aurais rien ? Parce que des fois, on peut récupérer des oiseaux de la ménagerie...

Une des responsables du musée, la conservatrice, installe un papillon dans une vitrine.

Celui qui empaille les animaux, le taxidermiste, a besoin de compléter une collection d'oiseaux, alors il téléphone.

Les déménageurs n'arrivent pas à faire passer le grand singe par la porte du musée.

Les élèves présentent souvent des difficultés à dégager l'information lorsqu'elle est implicite, lorsqu'ils doivent lire entre les lignes, bref faire des inférences.

- Une fois l'appariement corrigé, **revenir avec les élèves sur ce qui leur a permis de trouver la bonne réponse, quelles sont les inférences qu'ils ont faites.**

Il est à noter que dans ce film, la musique joue aussi un rôle burlesque.

➤ **Les métiers du musée**

De nombreuses personnes travaillent à la restauration du musée et de ses collections. Voici, présentées dans la colonne de gauche, quelques-unes de ces personnes.

- **Trouver, dans la colonne de droite, quel est leur rôle.**

QUI ?

Deux messieurs sont assis à une table, devant un paquet de fiches...

On l'a surnommé Sarbacane, c'est écrit sur la plaque de sa cabine. Un mignon petit éléphant pendouille à son rétroviseur.

QUEL RÔLE ?
QUEL MÉTIER ?

Ils conservent les animaux dans leur forme, avec les apparences de la vie. On les appelle **naturalistes** ou **taxidermistes**.

Ils dressent la liste de tous les animaux du musée, ils les désignent par leurs noms savants. On les appelle les **archivistes**.

Des gens bourrent de la paille dans la peau des bêtes, poncent le mannequin d'une vache avant de lui mettre sa peau, découpent les mains d'un phoque, glissent de la pâte à modeler dans la bouche des bêtes, recollent des poils ou des plumes.

Un monsieur, penché en avant, appuyé sur une canne, vient pour dire comment mettre en scène la grande galerie des animaux.

L'un repeint les yeux d'un singe. Un autre repeint les taches d'une girafe. Une troisième choisit la bonne couleur et repeint un éléphant.

Une dame parle beaucoup et vite. Elle a peur de la poussière et elle le dit. On la voit passer l'aspirateur. On dirait qu'elle connaît tous les animaux...et qu'elle les aime comme s'ils étaient ses enfants.

Ils sont chargés de redonner leurs couleurs aux animaux. Ils nettoient les peaux ou les plumes et font des retouches de couleurs. Ce sont les **coloristes**.

C'est lui qui a eu l'idée de la caravane des animaux dans la grande galerie pour raconter leur longue marche. Il s'appelle René Allio. Il était cinéaste, peintre, **scénographe** de théâtre, metteur en scène...

Elle est responsable du musée, responsable de la conservation et de la présentation des animaux. Elle est **muséologue**, on l'appelle la **conservatrice**.

Il transporte des pierres, des planches et du plâtre, mais aussi les animaux empaillés. Il est **chauffeur** de camion.

Le travail sur les inférences pourra être repris ici.

➤ Un titre, un film ou les lieux de prédilection de Nicolas Philibert

Biographie

Né en 1951 à Nancy, Nicolas Philibert a débuté comme stagiaire à tout faire sur le film « Les camisards » de René Allio, il a alors 19 ans. Deux ans plus tard, il monte à Paris.

A partir de 1990, il se lance dans la réalisation de longs métrages documentaires qui seront tous distribués en salles. Il propose un point de vue insolite sur des lieux prestigieux comme le Musée du Louvre dans *La Ville Louvre*, la Grande Galerie de l'Évolution dans *Un animal, des animaux*.

En 2001, Nicolas Philibert réalise *Être et avoir*, sur la vie quotidienne d'une école à classe unique dans un petit village d'Auvergne. Ce film connaîtra un immense succès en France et dans le monde entier.

Avec *Nénette* (2010), tourné à la Ménagerie du Jardin des plantes à Paris, il fait le portrait de la doyenne des lieux : une femelle orang-outan en captivité depuis 37 ans.

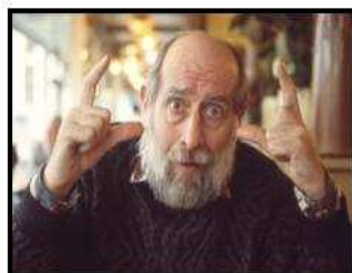
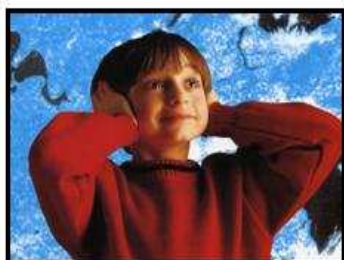
Dans *La Maison de la radio* (2013), il filme au cœur de Radio France, à la découverte de ce qui échappe habituellement aux regards : les mystères et les coulisses d'un média dont la matière même, le son, reste invisible.

Wikipédia

➔ Après avoir lu la biographie de Nicolas Philibert, retrouver le titre de cinq de ses films.



Titre du film :



Titre du film :



Titre du film :



Titre du film :



Titre du film :

→ **Que nous apprennent ces titres sur les sujets de films choisis par Nicolas Philibert ?**

Le travail : qui l'effectue ?, comment on l'effectue ?

Les grandes institutions : des lieux aux périmètres circonscrits, un musée, une école, un zoo, une radio, un centre de soin spécialisé

Il nous montre la diversité des métiers, des tâches, mais aussi ce qui n'est pas vu : les coulisses. Il nous rend donc ces lieux accessibles.

➤ **Arts Visuels : organiser une collection**

Réaliser une collection personnelle d'objets : collecter, organiser, sérier, quels sont les objectifs d'apprentissage ?

- développer les attitudes de recherche et de questionnement sur le monde présent et passé (avoir des repères / situer dans le temps)
- accéder à une première culture de la sensibilité, aider à la formation de la personne et de la citoyenneté
- favoriser les échanges langagiers entre les collections de chaque élève, développer le regard et la pensée critique
- favoriser l'utilisation d'un vocabulaire précis, pouvoir justifier ses choix

Comment mettre en place une collection :

1. *RÉCOLTER* : démarrer une collection personnelle d'objets, d'œuvres à partir des collectes spontanées des enfants, d'un thème, d'un album, d'une visite, de reproductions d'œuvres...penser à aménager un coin dédié
2. *COLLECTIONNER* (dégager des critères ou non) / *CLASSER* / *FAIRE DES CHOIX*
3. *COMPLÉTER* la collection par le dessin des objets manquants, par des éléments imaginaires, par des photos, par la recherche documentaire ...
4. *PRÉSENTER* sa collection

➔ **Dans le documentaire *Un animal, des animaux*, retrouver les personnages qui s'occupent de chacun de ces points.**

Maurice Rheims distingue trois types de chercheurs d'objets :

- **Le collectionneur**, qui dans sa spécialité voudra tout posséder et tout connaître.
- **L'amateur** qui recherche la perfection, et, plus que la quantité d'objets dans une série, il va choisir la diversité.
- **Le curieux** qui ne s'intéresse ni à la quantité ni à la qualité, mais à l'insolite. « La curiosité, écrit La Bruyère, n'est pas un goût pour ce qui est bon ou ce qui est beau, mais pour ce qui est rare, unique, pour ce qu'on a et que les autres n'ont point. »

Ces trois catégories fournissent une première idée des démarches à susciter de la part des élèves. Car le rapprochement nécessaire des choses n'aura pas le même sens selon qu'il s'agira de :

- **Collectionner** des objets de même type, quelle que soit leur valeur intrinsèque. Ce principe est celui de l'accumulation. La quantité obligera à opérer une sélection, à s'organiser pour répertorier, classer, inventorier.
- **Sélectionner** des objets de genres différents choisis pour leur qualité. Fondé sur le tri, le principe est celui de l'exclusion.
- **Rechercher** l'inusité, l'insolite, l'étrange. Le principe est justement de n'en pas avoir, et s'appuie sur la trouvaille, le choc, l'inattendu.