

# Grand Bruit au lycée les Grippeaux : résidence d'artistes

Dans le cadre du dispositif **Résidence d'artiste** porté par la Région Nouvelle-Aquitaine, notre lycée professionnel a accueilli en résidence deux artistes du collectif de rap nantais « Grand Bruit » les 9-10 et 20-21 mars 2026.

Les élèves ont ainsi élaboré le **paysage sonore**, reflet des gestes professionnels, des environnements de travail et de l'identité des formations de leur lycée.

Accompagnés par les artistes Hvrley Qveen et Shadéblauck tout au long du projet, les lycéens de la classe de 1ere MELEC ont réalisé un morceau musical complet, de sa conception à sa restitution scénique, en explorant les différentes étapes de la production : prise de son, composition, écriture, enregistrement et performance scénique.

Collectif *Grand Bruit* :

<https://musazik.fr/artistes/grand-bruit/>

## Travail de réflexion avant l'arrivée des artistes :

L'ensemble du niveau Première a engagé une réflexion sur les bruits et les sons qui représentent leurs filières.

ASSP : Accompagnement, Soins et Services à la Personne

AEPA : Animation – Enfance et Personnes Âgées

MCV : Métiers du Commerce et de la Vente

HR : hôtellerie Restauration

OPC : Organisation et Production Culinaire

CSR : Commercialisation et Services en Restauration

MELEC : Métiers de l'Électricité et de ses Environnements Connectés

**Classe porteuse du projet**

Un recueil de sons a été constitué pour chaque formation présente dans l'établissement :

<https://nuage03.apps.education.fr/index.php/s/Enr8ApTrX8BRw8J>

Les temps d'échanges avec les élèves de chaque classe de 1ere menés par la professeure d'arts appliqués et la professeure documentaliste ont permis de recueillir les réflexions des élèves autour des préjugés et stéréotypes auxquels ils et elles font face sur leur choix d'orientation.

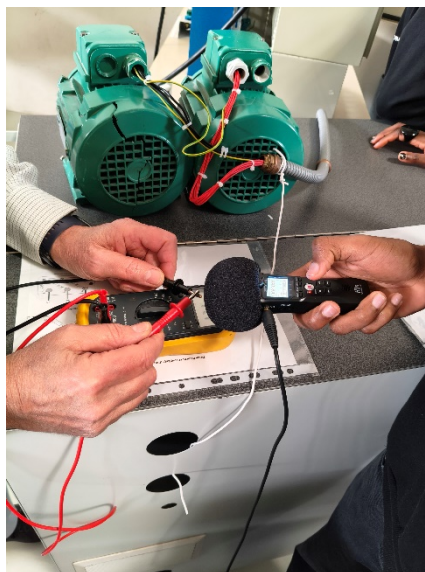
Cette réflexion s'est enrichie d'un temps privilégié entre les artistes et les internes en soirée à l'issue du premier jour dans notre établissement.

## Prise de son

A l'arrivée des 2 artistes engagés aux côtés du lycée dans cette résidence, les élèves de la classe de 1ere MELEC ont enregistré les sons listés dans le recueil à l'aide d'enregistreurs (matériel de la webradio du CDI).

Ils se sont rendus dans les ateliers et plateaux techniques des différentes filières du lycée, guidés par les élèves sur place. Cet exercice a favorisé de nombreux échanges entre élèves qui découvraient les équipements utilisés dans chaque filière.

Les 1ere MELEC ont été initiés aux techniques de captation sonore : utilisation du microphone, positionnement et conditions d'enregistrement. Ce travail a renforcé leur capacité d'écoute, ils ont compris comment on construit une base de sons utilisable pour composer.



## Tri et organisation des sons

Les élèves ont appris à sélectionner, organiser et structurer les sons collectés, développant des compétences d'analyse et de mise en relation entre matières sonores et rythmiques et donnant lieu à la mise en ligne d'une bibliothèque sonore consultable ici :

<https://podeduc.apps.education.fr/nouvelle-aquitaine-lycee-les-grippeaux-parthenay/bibliotheque-sonore/>

## **Composition musicale (MAO)**

Grâce à des logiciels spécialisés, les élèves ont découvert la structure d'un morceau musical (rythme, mélodie, harmonie) et expérimenté la création numérique, toujours guidés par les artistes. Ils ont utilisé les sons enregistrés de la bibliothèque sonore pour composer.

## **Écriture**

L'idée était de produire un texte fédérateur, qui accompagne le morceau musical composé à partir des sons captés dans les différentes formations du lycée. Nourri par les temps d'échanges au préalable, notamment sur la perception dans le regard des autres des secteurs professionnels du lycée, l'atelier d'écriture a permis de travailler la structure des textes, le rythme et l'adaptation à une production musicale, tout en favorisant l'expression personnelle mais aussi l'écoute collective pour parvenir à un texte faisant consensus.

## **Enregistrement vocal**

Tous les élèves ont participé à l'enregistrement du morceau : placement de la voix, découverte des différents rôles des pistes vocales (lead, backs, ambiances...). Il s'agit d'une œuvre véritablement collective contribuant à renforcer la précision vocale, l'écoute critique et surtout la confiance en soi.

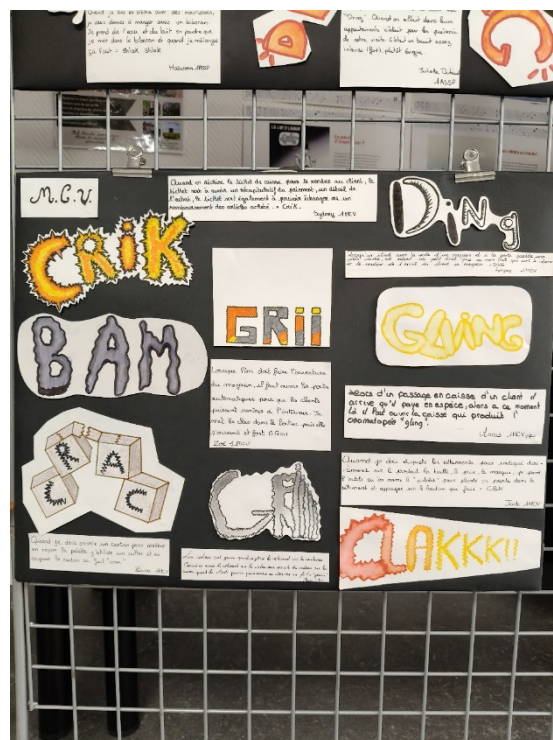
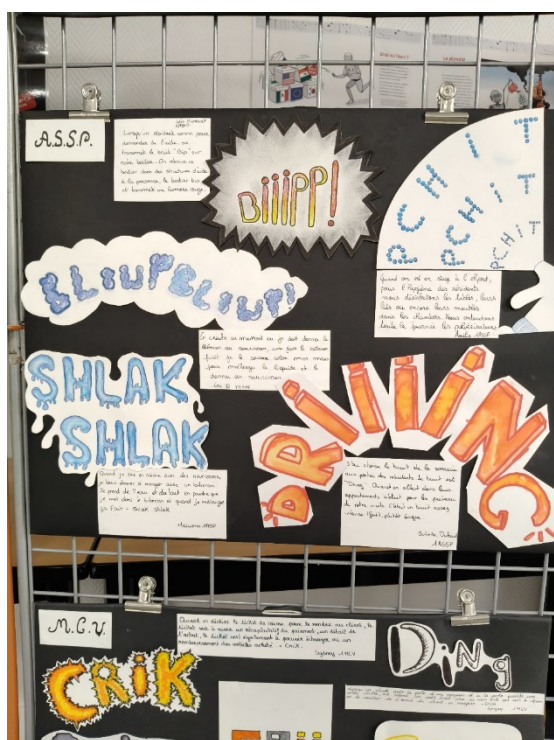
## **Répétition et restitution scénique**

La classe de 1ere MELEC a organisé un temps de restitution scénique de leur travail devant l'ensemble du lycée, suivi d'un showcase présenté par Hvrley Qvenn et Shadéblauck.

Présenter une création scénique devant un public, de pairs de surcroît, nécessite un travail préparatoire intensif. La relation de confiance créée entre les artistes et les élèves a rendu possible cet instant collectif et valorisant.

## **Ce qu'il reste de cette résidence :**

**Au CDI :** une exposition réalisée en arts appliqués par les classes de première autour des sons et des onomatopées.



<https://podeduc.apps.education.fr/media/videos/9cc272ae25455544446eb35c64f22a56e4657695ba4d4e89630d20a84cab0f4/138064/720p.mp4>

**En ligne :** une bibliothèque sonore recensant les créations de chaque filière

<https://podeduc.apps.education.fr/nouvelle-aquitaine-lycee-les-grippeaux-parthenay/bibliotheque-sonore/>

**Et une chanson reprise dans les couloirs du lycée, à l'internat, à l'échauffement en EPS...**

<https://podeduc.apps.education.fr/video/136446-grand-bruit-au-lycee-parthenay-melec-mix-v1wav/>

Au-delà des apprentissages, la résidence d'artistes a offert aux élèves une expérience fédératrice, leur permettant de porter un regard nouveau, par le biais du son, sur leur formation et de trouver une forme de fierté dans leur parcours.

Shadéblauck et Hvrley Qveen ont salué tout particulièrement l'implication de la classe de 1ere MELEC et leur engagement tout au long du projet.