

RÉFÉRENTIEL DE COMPÉTENCES EN ÉDUCATION AUX MÉDIAS ET À L'INFORMATION

DES FORMATRICES ET FORMATEURS FRANCOPHONES



Une initiative du Réseau Francophone
de l'Éducation aux Médias et à
l'Information (REFEMI)

Décembre 2025

SOMMAIRE

Introduction	4
Structures partenaires	5
Méthodologie	6
 Partie 1 : Les compétences communes en EMI	 7
 Domaine 1 : Culture informationnelle	 7
Compétence 1 : Connaître l'information	
Compétence 2 : Connaître les sources d'information	
Compétence 3 : Produire de l'information	
 Domaine 2 : Culture médiatique	 9
Compétence 1 : Connaître les médias	
Compétence 2 : Produire un contenu médiatique	
 Domaine 3 : Culture numérique	 10
Compétence 1 : Rechercher l'information	
Compétence 2 : Réaliser une veille informationnelle	
Compétence 3 : Développer des usages responsables du numérique	
Compétence 4 : Produire de l'information avec des outils numériques	
Compétence 5 : Utiliser les outils d'Intelligence Artificielle	
 Partie 2 : Les compétences de transférabilité en EMI	 14
 Cible 1 : Enseignants et formateurs	 15
Cible 2 : Professeurs d'Université	16
Cible 3 : Enseignants en écoles de journalisme	17
Cible 4 : Responsables associatifs et éducateurs de jeunes	18
 Annexe	

INTRODUCTION AU RÉFÉRENTIEL

Le REFEMI (Réseau Francophone pour l'Éducation aux Médias et à l'Information) propose un cadre commun pour tous les acteurs éducatifs francophones souhaitant mettre en œuvre des actions de formation, de médiation, de sensibilisation et de plaidoyer en éducation aux médias et à l'information (EMI).

Cet outil est issu d'une démarche coopérative au sein de l'espace francophone pour favoriser une citoyenneté active et éclairée, tout au long de la vie. Quatre membres du REFEMI issus du Cameroun (Eduk-média), de Côte d'Ivoire (Les bénévoles de l'EMI), de France (CLEMI) et du Sénégal (Polaris), ont conçu en 2025 un référentiel qui décline de manière exhaustive les compétences nécessaires aux éducateurs et formateurs de l'espace francophone. Chacun des membres a apporté une expertise locale et différenciée selon les publics connus.

Ce document a pour vocation de partager la culture commune en EMI dans l'espace francophone. La déclinaison en trois grandes cultures, la mise en avant de leur transférabilité, l'identification de différents acteurs, reflètent les traits communs identifiés aujourd'hui par les quatre structures ayant conçu ce référentiel. Ce document a pour vocation d'être opérationnel dès aujourd'hui mais reste perfectible en fonction des évolutions sociétales et technologiques qui impacteront le domaine de l'éducation aux médias et à l'information.

Dans le cadre d'une semaine de travail organisée à Dakar en décembre 2025, ce référentiel a été finalisé et testé sur des thématiques prioritaires afin de s'assurer qu'il soit opérationnel et exhaustif. Voici ces thématiques : le commentaire sportif ; la lutte contre les ingérences numériques étrangères ; la désinformation en période électorale ; les biais cognitifs et les groupes marginalisés ; les activités ludo-pédagogiques ; le monitoring de veille ; la production et la diffusion d'information ; le développement de l'esprit critique.

La première partie du référentiel décrit des compétences communes en cultures informationnelle, médiatique et numérique ; ces compétences sont indispensables à la compréhension des enjeux fondamentaux de l'EMI et à la mise en œuvre d'actions en EMI.

La seconde partie porte sur les compétences de transférabilité (ingénierie de formation, création d'actions pédagogiques) permettant aux acteurs de mettre en œuvre des actions d'EMI.

Pour atteindre l'ensemble des publics visés, le transfert des compétences de ce référentiel peut se décliner en termes d'accessibilité et d'inclusivité.

Nous espérons que ce référentiel répondra aux attentes des praticiens de l'espace francophone, tout particulièrement des régions d'Afrique centrale, d'Afrique de l'Ouest, de France. Plus largement, nous espérons que cet outil permettra de déployer très largement l'EMI grâce à de nouveaux acteurs pouvant intervenir localement comme dans le cadre d'actions de coopérations internationales.

LES STRUCTURES PARTENAIRES



Bénévoles de l'EMI (BEMI)

Les Bénévoles de l'Éducation aux Médias et à l'Information (BEMI) est une organisation à but non lucratif, créée en 2019 avec l'appui de l'UNESCO Abidjan. Sa mission est de promouvoir l'EMI en Côte d'Ivoire afin de lutter contre la désinformation et renforcer la responsabilité des citoyens et des citoyennes en ligne à travers le développement de leur esprit critique.



CLEMI

Le Centre de liaison de l'enseignement et des médias d'information (CLEMI), est un service de Réseau Canopé, opérateur public sous tutelle du ministère français de l'Éducation nationale. Fondé en 1983, il est chargé de l'éducation aux médias et à l'information dans l'ensemble du système éducatif français. Il conduit des activités de recherche et déploie une action européenne et internationale en lien avec l'UNESCO, l'Union européenne et le ministère français de l'Europe et des Affaires étrangères notamment.



Eduk-Media

ÉDUK-MÉDIA est une association à but non lucratif qui a pour mission de développer l'esprit critique des individus dans leurs pratiques informationnelles (production, diffusion et consommation de contenus médiatiques) à travers l'Éducation aux Médias et à l'Information (EMI).



Polaris Asso

Polaris Asso est une association à but non lucratif, une « civic-tech » africaine, qui vise à réveiller et révéler le pouvoir citoyen de la jeunesse africaine par l'éducation et les outils numériques d'aujourd'hui. Son objectif est de mobiliser le meilleur de la technologie et de l'humain pour capter la voix des citoyens, révéler leur potentiel et les mettre en action, avec les institutions et les communautés, pour une Afrique écoutée, respectée et actrice de son destin.

MÉTHODOLOGIE

L'élaboration de ce référentiel s'appuie sur la taxonomie révisée de Bloom, mobilisée comme cadre structurant pour définir et organiser les compétences visées. Cette approche permet d'assurer une progression cohérente, graduelle et mesurable dans le développement des savoirs et des capacités des apprenants.

Pour les littératies informationnelles, médiatiques et numériques, les compétences retenues se situent principalement aux niveaux « Connaissance », « Compréhension » et « Application » de la taxonomie. Ces trois littératies constituent les piliers indispensables à l'acquisition des notions essentielles, à leur appropriation et à leur mobilisation dans des situations simples.

Les compétences présentées dans le tableau dédié à la transférabilité relèvent quant à elles des niveaux « Application », mais également « Analyse », « Évaluation » et « Synthèse ». Ces niveaux supérieurs témoignent de l'exigence d'un passage de la simple maîtrise des notions à la capacité à concevoir, analyser, porter un regard critique et produire des dispositifs pédagogiques adaptés.

Le niveau « Application » de la taxonomie, présent dans les deux ensembles de compétences, joue ainsi un rôle de « niveau pivot » dans la progression du formateur. Il marque la transition entre l'acquisition des connaissances de base et la mobilisation de celles-ci dans la conception, la mise en œuvre et l'évaluation d'actions pédagogiques.

Cette structuration garantit un référentiel équilibré, articulant progressivement les compétences fondamentales et avancées, et renforçant la professionnalisation des acteurs concernés.

Par ailleurs, la pratique de l'EMI mobilise également un grand nombre de compétences sociales et citoyennes. Plutôt que d'être abordées dans un tableau spécifique, ces compétences, très transversales, ont été intégrées, en gris et en italique, dans les différentes cultures listées par ce référentiel.

Les tableaux qui vont suivre sont construits selon la même logique.

Il y a d'abord un cadre général (à savoir les cultures informationnelle, médiatique et numérique). Chaque culture se décline en compétences, qu'il est possible d'acquérir à différents niveaux de connaissance (élémentaire, intermédiaire, expérimenté). Enfin, chaque compétence peut s'acquérir à l'aide des balises d'auto-évaluation, présentées dans le document sous les différents niveaux de connaissance.

Par exemple, si l'on souhaite acquérir la compétence 1 de la culture informationnelle, à savoir "Connaître l'information", il faut idéalement être capable de : définir simplement une information (réponse à qui, quoi, quand, où, comment, pourquoi) ; citer les principales caractéristiques d'une information (exactitude, source, date, contexte, la fiabilité, la pertinence, l'actualité), etc.

Outils de référence :

- [Le cadre de compétences en éducation aux médias \(e-MEL\)](#) ;
- [Le cadre général de compétences en éducation aux médias \(CSEM\)](#) ;
- [Le programme de formation pour les enseignants en EMI \(UNESCO\)](#) ;
- [Le référentiel de compétences EMI des enseignants et formateurs \(CLEMI\)](#) ;
- [La taxonomie de Bloom révisée \(Wikipédia\)](#).

● PARTIE 1 : LES COMPÉTENCES COMMUNES EN EMI

Ce tableau porte sur la culture informationnelle, décomposée en trois compétences : “connaître l’information”, “connaître les sources d’information” et “produire de l’information”.

CULTURE INFORMATIONNELLE

Capacité de savoir pourquoi, quand, où et comment trouver une information, comment l’évaluer et comment l’utiliser de manière responsable.

Compétence 1 : Connaître l’information

Niveau élémentaire Comprendre la notion d’information et sa construction	Niveau intermédiaire Analyser le traitement d’une même information	Niveau expérimenté Évaluer l’information
<p>Définir une information (réponse à qui, quoi, quand, où, comment, pourquoi).</p> <p>Citer les principales caractéristiques d’une information (exactitude, source, date, contexte, la fiabilité, la pertinence, l’actualité).</p> <p>Expliquer en termes simples le mécanisme de fabrication de l’information (un auteur/une organisation produit un contenu, il est relu/édité, puis publié).</p> <p>Décrire très sommairement le circuit de l’information : production → diffusion → réception.</p> <p><i>Différencier un fait et une interprétation/opinion.</i></p> <p><i>Comprendre qu’il peut exister des désordres de l’information</i></p>	<p>Découvrir la hiérarchie de l’information (la une, titres, placement, formats).</p> <p>Comparer le traitement d’un même sujet par plusieurs médias : angle choisi, sources mobilisées, formats (brève, reportage, édito), titraille, choix des visuels.</p> <p>Questionner les omissions et choix éditoriaux (sélection des faits, ordre de présentation) et en déduire leurs effets sur la compréhension du public.</p> <p><i>Différencier les désordres informationnels en fonction de l’intention de l’auteur (mésinformation, désinformation, malinformation).</i></p>	<p>Choisir les informations pertinentes pour un objectif précis.</p> <p>Apprécier les informations de façon objective et éthique.</p> <p>Évaluer la crédibilité d’une information : contextualisation, corroboration multi-sources, remontée à la source première, contrôle des citations/chiffres, vérifications de base (ex. recherche inversée d’images), et formuler un verdict argumenté.</p> <p><i>Critiquer des choix informationnels : repérage des sphères d’influence (politiques, économiques, culturels).</i></p> <p><i>Intégrer à sa pratique les enjeux de la maîtrise de l’information (mieux décider, éviter rumeurs et intox).</i></p> <p><i>Estimer les impacts des différents types de désordres informationnels : politique, économique, sociétal...</i></p>

Compétence 2 : Connaître les sources d'information

Niveau élémentaire Repérer et classer les sources d'information	Niveau intermédiaire Analyser la fiabilité d'une source d'information	Niveau expérimenté Évaluer la fiabilité et analyser avec des outils spécialisé
<p>Comprendre ce qu'est une source et pourquoi sa fiabilité compte.</p> <p>Énumérer les sources : officiels/institutionnels, médias, ressources encyclopédiques, témoignages, société civile (think tank, recherche)</p> <p>Classer les sources : primaires, secondaires, tertiaires ; officielles / non officielles.</p> <p>Identifier des moyens d'accéder aux sources : moteur de recherche, réseaux sociaux...</p> <p><i>Identifier les biais des sources : linguistiques, statistiques, visuels, sensationnalisme, cherry-picking, faux équilibre, confusion corrélation/causalité, euphémisation/durcissement, mise en scène des images.</i></p>	<p>Appliquer des critères simples d'évaluation aux sources : ciblage de l'audience, autorité/auteur, date de publication.</p> <p><i>Analyser l'intention des sources : propriété du média, influenceurs, lobbying, modèle économique...</i></p> <p>Employer des outils d'évaluation (recherche d'images inversée, vérification métadonnées, fact-checking).</p>	<p>Évaluer la fiabilité d'une source avec plusieurs critères avancés : traçabilité des références, indépendance / financement, corroboration avec d'autres sources.</p> <p>Déterminer la crédibilité : triangulation, remontée à la source première, contrôle des citations/chiffres.</p> <p><i>Développer une expertise sur les biais systémiques (politiques, économiques, culturels) et leurs effets sur la production/cadrage de l'information.</i></p> <p>Intégrer des outils d'analyse (analyse statistique de base, outils de data-checking/OSINT) dans ses pratiques d'évaluation.</p>

Compétence 3 : Produire de l'information

Niveau élémentaire Comprendre la production d'une information	Niveau intermédiaire Diffuser une information de manière responsable	Niveau expérimenté Exploiter l'information de manière objective et éthique
<p>Lister les étapes de production d'un contenu informationnel.</p> <p>Comprendre qu'un contenu informationnel doit respecter les principes d'exactitude, de clarté, d'éthique et la législation.</p>	<p>Produire une information en tenant compte du contexte, des éléments antérieurs, du public cible, du format et de l'accessibilité, de la mise à jour.</p> <p>Produire un contenu informationnel conforme aux principes d'exactitude, de clarté et d'éthique (procédures de relecture, fact-checking interne).</p> <p>Partager, relayer une information sans l'altérer.</p>	<p>Utiliser l'information de façon objective et éthique : citation, licences (CC), gestion des données personnelles / sensibles, transparence des limites et incertitudes.</p> <p>Incorporer l'information à un cadre éditorial spécifique en veillant à respecter son intégrité.</p>

Ce tableau porte sur la culture médiatique, décomposée en deux compétences : “connaître les médias” et “produire un média”.

CULTURE MÉDIATIQUE

Connaître les différents univers médiatiques (audiovisuel, presse écrite, médias sociaux), comprendre leur rôle et leur fonctionnement, savoir analyser de manière critique leurs messages.

Compétence 1 : Connaître les médias

Niveau élémentaire Identifier les univers médiatique	Niveau intermédiaire Analyser de manière critique les oeuvres médiatiques	Niveau expérimenté Utiliser les médias pour participer à la vie démocratique
<p>Connaître les différents types de médias et leurs spécificités : presse écrite, radio, télévision, cinéma, Internet, réseaux sociaux.</p> <p>Comprendre la notion de ligne éditoriale.</p> <p><i>Comprendre que les univers médiatiques sont sujets aux biais cognitifs.</i></p>	<p>Différencier les genres et langages médiatiques.</p> <p>Analyser les choix éditoriaux, omissions, stéréotypes et cadrages différents au prisme de leur média d'origine.</p> <p><i>Distinguer les biais (idéologiques, politiques, culturels).</i></p> <p>Repérer les discours de haine, les formes de discrimination et les stéréotypes de genre dans les médias.</p>	<p>Combiner des contenus médiatiques différents (champ d'activité, cible, ligne éditoriale) pour construire une vision globale sur un même sujet.</p> <p>Évaluer les impacts des biais cognitifs dans le champ médiatique.</p> <p>Proposer des actions de lutte contre les discours de haine, la discrimination et les stéréotypes de genre dans le champ médiatique.</p>

Compétence 2 : Produire du contenu médiatique

Niveau élémentaire Comprendre le processus de production médiatique	Niveau intermédiaire Produire un contenu médiatique simple	Niveau expérimenté Produire un contenu médiatique avancé
<p>Connaître les outils et compétences nécessaires à un projet de production médiatique (matériel, répartition des rôles).</p> <p>Connaître les différents types d'écriture médiatique (presse écrite, radio, télé, formats numériques).</p>	<p>Construire un projet médiatique adapté à un contexte donné et à des besoins identifiés.</p> <p>Organiser un processus de production médiatique (conférence de rédaction, tournage, enregistrement, montage, mise en page, publication, mise en ligne..)</p>	<p>Adapter un contenu médiatique à différents supports et différents formats (podcast, webdocumentaire, journal numérique...)</p> <p>Évaluer l'efficacité d'un contenu médiatique selon le support et le format utilisés.</p>

Ce tableau porte sur la culture numérique, décomposée en cinq compétences : “rechercher l’information”, “réaliser une veille informationnelle”, “développer des usages responsables du numérique”, “produire de l’information avec des outils numériques” et “utiliser des outils d’intelligence artificielle”.

CULTURE NUMÉRIQUE

Connaître et savoir utiliser les outils numériques permettant d’accéder à l’information
Connaître ses droits et ses obligations associées.

Compétence 1 : Rechercher l’information

Niveau élémentaire Identifier les principaux outils de recherche d’informations	Niveau intermédiaire Analyser les avantages et inconvénients des outils de recherche d’informations	Niveau expérimenté Adopter des pratiques responsables lors de la recherche d’informations
<p>Lister les principaux outils numériques et dispositifs techniques utilisés pour accéder à l’information : moteurs de recherches, réseaux sociaux, IA.</p> <p>Définir les principes de fonctionnement et les différents usages de ces outils.</p> <p><i>Identifier les limites d’utilisation de ces outils : déontologie, éthique, légale.</i></p>	<p>Comparer les résultats de recherche d’une même information avec des outils différents.</p> <p>Analyser ces résultats selon plusieurs critères : fiabilité, pertinence, justesse, impact, date de publication, auteur, sources citées...</p>	<p>Évaluer la crédibilité du résultat d’une recherche d’informations en fonction de plusieurs critères : date d’actualisation des données, contexte de la recherche, accès aux sources, règles de conformité (aspects légaux)...</p> <p><i>Intégrer à sa pratique les enjeux éthiques de la recherche d’informations : fiabilité, pertinence, justesse, impact, date de publication, auteur, sources citées...</i></p>

Compétence 2 : Réaliser une veille informationnelle

Niveau élémentaire Connaître les éléments de veille informationnelle	Niveau intermédiaire Analyser une veille informationnelle	Niveau expérimenté Développer des stratégies d'automatisation, d'organisation et de partage d'une veille informationnelle
<p>Indiquer les outils permettant de réaliser, d'automatiser une veille informationnelle : alertes, flux RSS/API, tableaux de bord.</p> <p>Sélectionner les thèmes et les comptes à suivre régulièrement en fonction de la thématique, des axes de la veille.</p> <p>Identifier les typologies de sources de veille : institutionnels (registres officiels), scientifiques (bases académiques, réseaux d'experts), généralistes (données ouvertes, web, réseaux sociaux).</p>	<p>Analyser les résultats d'un plan de veille préconstruit selon différents critères : taxonomie, tags, versioning, preuve/traçabilité des sources.</p> <p>Organiser les résultats de la veille pour en faciliter l'accès ultérieur.</p>	<p>Concevoir un plan de veille contextualisé : taxonomie, tags, versioning, preuve/traçabilité des sources.</p> <p>Paramétrer les outils permettant l'automatisation, l'organisation et le partage d'une veille informationnelle.</p> <p>Intégrer à sa pratique la veille informationnelle : être informé de l'évolution des sujets, prendre des décisions éclairées.</p>

Compétence 3 : développer des usages responsables du numérique

Niveau élémentaire Connaître les éléments liés à la responsabilité numérique	Niveau intermédiaire Maintenir sa santé numérique	Niveau expérimenté Protéger ses données et celles d'autrui
<p>Définir la notion de responsabilité numérique et ses composantes : les droits et les devoirs, les données personnelles, la vie privée, la sécurité, la citoyenneté.</p> <p>Connaître les politiques et standards de modération des plateformes numériques et les processus de signalement.</p> <p>Localiser les paramètres de confidentialité et de sécurité des plateformes.</p> <p><i>Comprendre les enjeux éthiques, juridiques et sociaux liés à la protection des données personnelles, la vie privée, la cybersécurité.</i></p> <p><i>Identifier les principaux risques sociaux et citoyens liés aux usages numériques.</i></p>	<p>Comparer les paramètres de confidentialité et de sécurité des plusieurs plateformes.</p> <p><i>Questionner le résultat de différents choix de paramétrages : visibilité, accès aux données, interaction.</i></p> <p><i>Analyser l'impact des désordres informationnels, du cyberharcèlement, des conduites inappropriées et des autres risques numériques sur la santé numérique.</i></p> <p><i>Développer des réflexes de santé numérique : repérer les discours anxiogènes, les injonctions à relayer rapidement, les sources incertaines ou absentes, distinguer l'information de l'influence...</i></p>	<p>Paramétrer les outils de confidentialité et de sécurité à un niveau d'acceptabilité personnelle en fonction de différents critères : protection des données personnelles, vie privée en ligne, identité numérique, visibilité...</p> <p><i>Interagir, partager des informations, collaborer dans le respect de la législation en vigueur et de la protection des données personnelles, de la vie privée en ligne d'autrui.</i></p> <p><i>Concevoir des stratégies de prévention pour guider les comportements responsables.</i></p> <p><i>Évaluer l'impact des usages du numérique sur l'environnement.</i></p>

Compétence 4 : Produire de l'information avec des outils numériques

Niveau élémentaire Utiliser les outils numériques de façon autonome et responsable	Niveau intermédiaire Utiliser des outils numériques aux fins de création médiatique	Niveau expérimenté Utiliser les plates formes de travail collaboratif
<p>Lister les outils de création informationnel (traitement de textes, logiciels de présentation) et leurs fonctionnalités.</p> <p>Connaître les bases de données contenant des éléments audiovisuels.</p> <p><i>Connaître la réglementation liés à la publication médiatique : législation en vigueur, droit d'auteur, droit à l'image...</i></p>	<p>Manipuler les outils de production médiatique (caméra, enregistreur, table de mixage, table de montage, infographies, images...)</p>	<p>Concevoir des œuvres médiatiques de manière collaborative.</p> <p>Évaluer les impacts et les enjeux des pratiques liées à la collaboration en ligne aux réseaux et à la communication numérique.</p>

Compétence 5 : Utiliser des outils d'intelligence artificielle

Niveau élémentaire Comprendre les bases de l'intelligence artificielle	Niveau intermédiaire Analyser de manière critique les résultats générés par une IA	Niveau expérimenté Concevoir un projet intégrant l'IA de manière responsable
<p>Définir l'IA, le vocabulaire associé, ses différents types et ses composantes.</p> <p>Décrire le fonctionnement basique d'un système d'IA.</p> <p>Identifier les différentes applications de l'intelligence artificielle dans divers domaines.</p> <p>Expliquer la notion de prompt et les étapes de sa création (" l'art / l'ingénierie du prompt ").</p>	<p>Comparer les réponses générées à partir d'un même prompt avec des IA différentes</p> <p>Analyser ces résultats selon plusieurs critères : fiabilité, pertinence, justesse, impact, date de publication, auteur, sources citées...</p> <p><i>Questionner les biais, les limites, les avantages, les inconvénients et les risques d'utilisation de l'intelligence artificielle.</i></p>	<p><i>Évaluer l'impact éthique et social des applications de l'intelligence artificielle sur la vie privée, l'emploi, ou les relations sociales.</i></p> <p>Évaluer les résultats générés par l'IA (hallucination, confabulation...)</p> <p>Développer des stratégies d'IA pour renforcer l'impact de l'éducation aux médias et à l'information (création de contenus, connaissance de pratiques médiatiques).</p> <p>Concevoir des outils IA contextualisés pour limiter les biais (langues locales, réalités sociales, entraînement à partir de données contextualisées).</p>

● **PARTIE 2 : LES COMPÉTENCES DE TRANSFÉRABILITÉ EN EMI**

Cet ensemble de tableaux a pour objectif de présenter les compétences subsidiaires des formateurs ou éducateurs en EMI afin qu'ils soient capables de transmettre efficacement les compétences détaillées dans la première partie.

Chacun des tableaux présente un acteur potentiel (enseignants et formateurs, professeurs des universités, enseignants en école de journalisme, responsable associatif, éducateur de jeunes), avec ses compétences spécifiques, qui se déclinent ici à travers les trois paliers "Se former", "Concevoir/mettre en oeuvre", "Transmettre/évaluer".

Il faut noter que cette liste recense les acteurs présents actuellement sur le champ de l'EMI, mais n'a pas vocation à être exhaustive. Ainsi, d'autres acteurs pourront se saisir du référentiel s'ils le souhaitent.

TRANSFÉRABILITÉ DES COMPÉTENCES

Cible du référentiel	Compétences spécifiques
Enseignants et formateurs	Mettre en œuvre de façon transversale des pédagogies et des stratégies d'apprentissage en EMI

Se former	Concevoir / Mettre en œuvre	Transmettre / Évaluer
<p>Identifier ses compétences de formateur pour mener des séances de formation en EMI.</p> <p>Sélectionner des techniques d'interaction et de gestion de groupe dans une démarche pédagogique active : distribuer les rôles ; modes d'apprentissage (acquisition, enquête, discussion, collaboration...)</p> <p>Définir les besoins et profils des apprenants pour adapter les stratégies pédagogiques en EMI.</p> <p>Classer les différents types d'activités pédagogiques permettant de développer l'esprit critique et la compétence médiatique adapter à la stratégie pédagogique au contexte local (prendre en compte des spécificités socioculturelles).</p> <p>Définir des programmes de formation intégrant les principes de l'apprentissage actif.</p> <p>Indiquer les dispositifs pédagogiques transversaux intégrant l'EMI dans plusieurs disciplines et contextes éducatifs.</p>	<p>Manipuler des outils numériques et ressources multimédias pour enrichir les activités EMI transversales.</p> <p>Mettre en pratique des activités qui encouragent la création des contenus médiatiques.</p> <p>Utiliser les plateformes de collaboration en ligne pour participer à des projets.</p> <p>Construire des cadres de collaboration pour renforcer l'apprentissage en EMI, enrichir les ressources produites, partager des expériences avec les organisations externes, des experts, des médias et des bibliothèques.</p> <p>Mettre en relation les acteurs dans une dynamique de développer des projets interdisciplinaires qui intègrent EMI.</p>	<p>Evaluer un dispositif pédagogique en EMI.</p> <p>Apprécier la pertinence et la qualité d'un dispositif pédagogique en EMI.</p> <p>Juger l'efficacité des stratégies pédagogiques mises en place pour développer les compétences EMI.</p> <p>Soutenir le partage d'expérience entre enseignants ou formateurs.</p>

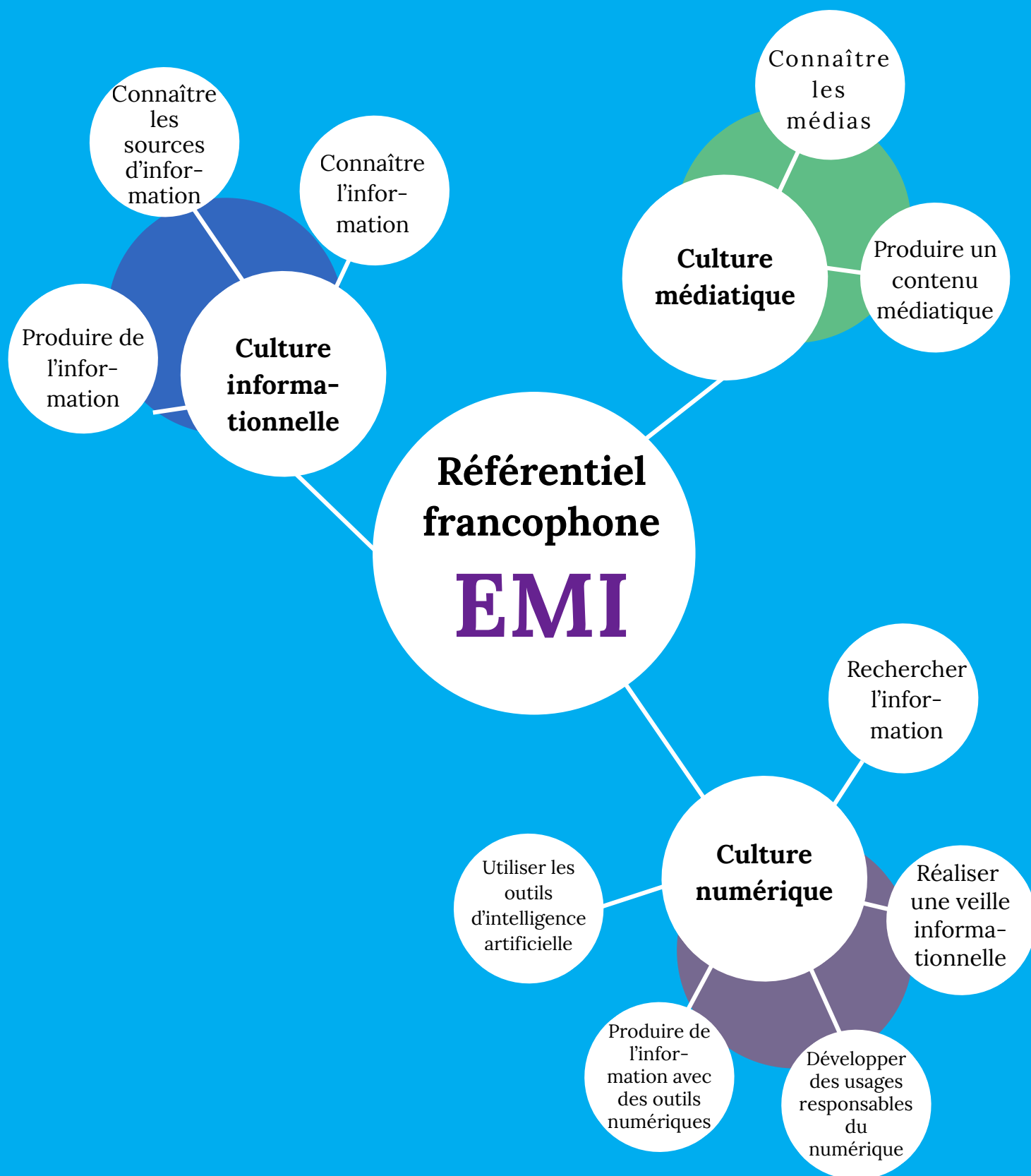
Cible du référentiel	Compétences spécifiques	
Professeurs des universités	Savoir transférer les apports de la recherche en sciences de l'information dans les enseignements en EMI	
Se former	Concevoir / Mettre en œuvre	Transmettre / Évaluer
<p>Identifier les principales théories et concepts issus de la recherche en sciences de l'information et de la communication pertinents pour l'EMI.</p> <p>Expliquer les notions fondamentales de la recherche en sciences de l'information et de la communication en lien avec l'EMI</p> <p>Associer les connaissances scientifiques dans les cours d'EMI.</p> <p>Interpréter les études scientifiques sur l'information et la communication.</p>	<p>Participer au développement de la pensée critique et des projets de recherche en EMI chez les étudiants.</p> <p>Établir des collaborations avec d'autres chercheurs pour concevoir des ressources pédagogiques.</p> <p>Construire des programmes et des cours basés sur les résultats de la recherche.</p> <p>Mettre en place des programmes de formation continue pour les enseignants en EMI.</p>	<p>Illustrer par des exemples simples, comment un concept théorique en sciences de l'information et de la communication peut éclairer un contenu pédagogique en EMI.</p> <p>Soutenir les travaux de recherche innovants en EMI.</p> <p>Exposer les résultats de recherche en EMI (conférence, ateliers de présentation des rapports d'activités et de recherche).</p>

Cible du référentiel	Compétences spécifiques
Enseignants des écoles de journalisme	Didactiser les savoirs en EMI

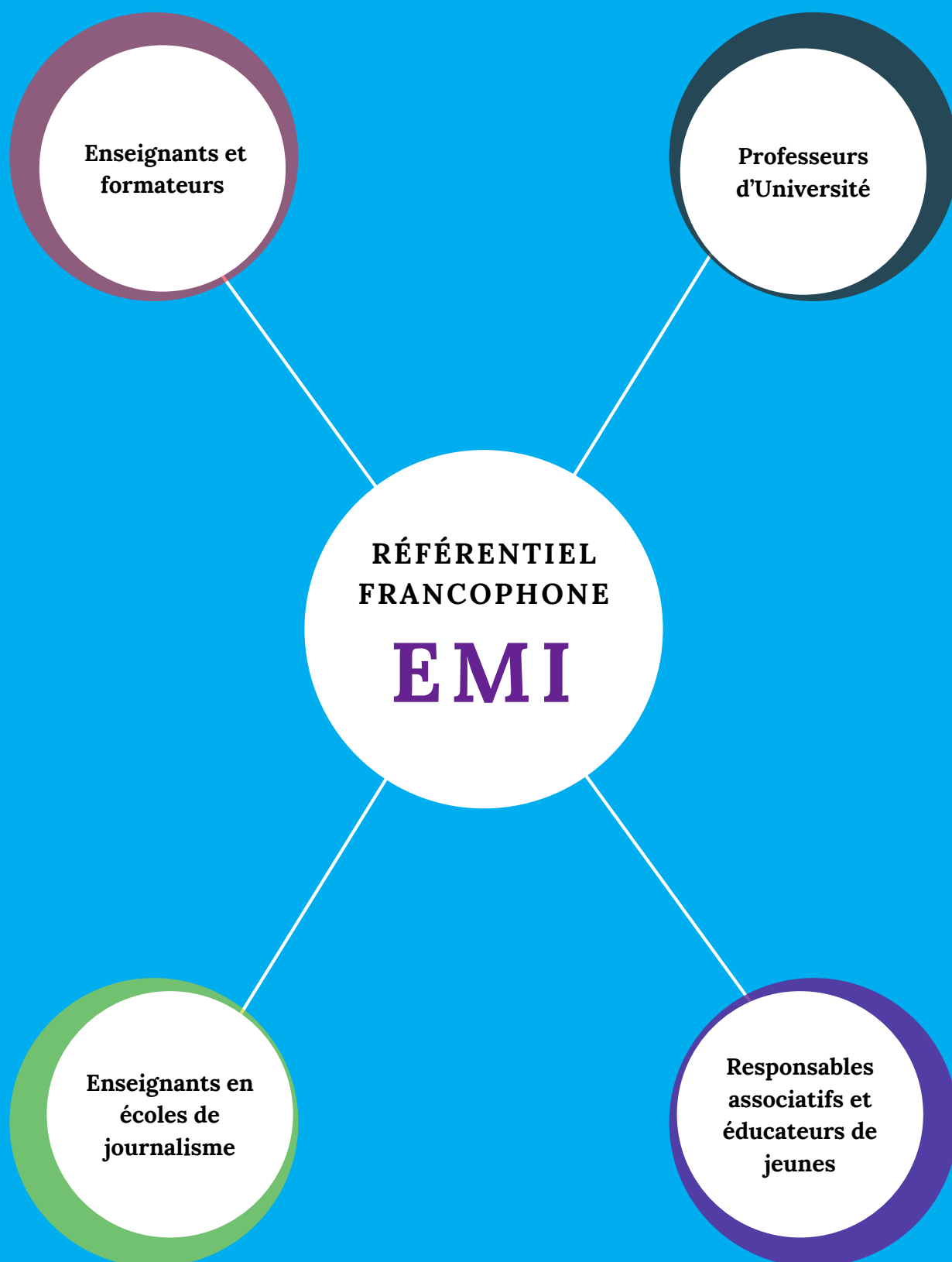
Se former	Concevoir / Mettre en œuvre	Transmettre / Évaluer
<p>Comprendre les bases en EMI pour la formation des étudiants en journalisme.</p> <p>Expliquer les enjeux sociaux, éthiques et professionnels liés à l'EMI dans le journalisme.</p> <p>Illustrer à l'aide d'exemples concrets des pratiques médiatiques locales et les savoirs fondamentaux de l'EMI.</p>	<p>Analyser les contenus médiatiques pour en dégager les enjeux éthiques, économiques et politiques à des fins pédagogiques.</p> <p>Organiser des savoirs en EMI en modules ou séquences pédagogiques adaptés au contexte spécifique de la formation en journalisme.</p> <p>Etablir un dispositif médiatique lié aux pratiques locales en EMI.</p> <p>Etablir un cadre de formation collaboratif en EMI avec les enseignants.</p>	<p>Proposer aux enseignants des modules et des contenus médiatiques respectant l'éthique pédagogique.</p> <p>Évaluer les ressources didactiques disponibles et adaptées au contexte d'apprentissage.</p> <p>Apprécier les cadres collaboratifs en EMI entre les enseignants.</p>

Cible du référentiel	Compétences spécifiques	
Responsables associatifs, éducateurs de jeunes	Comprendre les enjeux de citoyenneté liés à l'information et au numérique	
Se former	Concevoir / Mettre en œuvre	Transmettre / Évaluer
<p>Définir les enjeux éthiques liés à l'usage des réseaux sociaux.</p> <p>Comprendre les droits et devoirs fondamentaux des citoyens dans l'espace numérique.</p> <p>Décrire le rôle de l'information dans une société démocratique.</p> <p>Reconnaître les risques liés à la gestion de son identité numérique.</p> <p>Identifier les arguments de désinformation et discours de haine.</p> <p>Expliquer avec ses propres mots les principaux enjeux liés à l'usage citoyen de l'information et du numérique.</p>	<p>Faire ressortir les enjeux éthiques liés à l'usage des réseaux sociaux.</p> <p>Appliquer des règles de sécurité numérique et de responsabilité citoyenne dans des contextes associatifs ou éducatifs.</p> <p>Analyser l'impact des médias numériques sur la société.</p> <p>Analyser les arguments de désinformation et discours de haine pour comprendre les motivations des auteurs.</p> <p>Concevoir les arguments et discours alternatifs/contres arguments.</p> <p>Déterminer les stratégies pour promouvoir la citoyenneté numérique.</p> <p>Organiser des activités ludo-pédagogiques renforçant la compréhension des enjeux de citoyenneté liés à l'EMI.</p> <p>Construire des projets éducatifs innovants favorables à la participation citoyenne des jeunes dans l'espace numérique.</p>	<p>Apprécier les enjeux éthiques liés à l'usage des réseaux sociaux.</p> <p>Évaluer l'impact des pratiques numériques sur la citoyenneté active et l'engagement des jeunes.</p> <p>Développer des partenariats stratégiques pour promouvoir la citoyenneté numérique.</p> <p>Soutenir la collaboration avec des experts pour concevoir des programmes de formation numériques.</p> <p>Incorporer des aptitudes citoyennes pour l'usage des discours alternatifs face à la désinformation et aux discours de haine.</p> <p>Apprécier l'impact des médias numériques sur la société.</p>

LES DOMAINES DE COMPÉTENCES EN EMI



LES CIBLES DU RÉFÉRENTIEL



Une initiative du Réseau Francophone de l'Éducation aux Médias et à l'Information

refemi

portée par

