



# Les « Passeurs » du Lycée Léonce Vieljeux de La Rochelle : une « Bulle d'Air »

publié le 09/02/2022



## Descriptif :

Le PASS (Parcours Alternatif Scolaire Spécifique)

Le lycée [Léonce Vieljeux de La Rochelle](#) s'est engagé depuis juin 2020, à l'initiative d'[Isabelle Arsandeau](#), professeure d'Education Physique et Sportive et le soutien de [Laurent Tirel](#), Proviseur du Lycée, dans une démarche de développement des stratégies d'accompagnement et de prise en charge des différences dans la construction du parcours de l'élève : le **PASS (Parcours Alternatif Scolaire Spécifique)**.

# Questionnements moteurs : Pourquoi ce projet ?



(MPEG4 de 325.7 Mo)

Dans l'esprit de dispositif comme **l'Ecole de la deuxième chance** ou le Micro-Lycée ([article à consulter sur le Micro-lycée de Saint-Maixent l'Ecole](#)), Isabelle Arsandeau écrit son projet, le présente et crée une équipe, suite au confinement de 2020.

Cinq adultes sont au cœur du projet, ce sont Jean-Pierre Brouillet, Professeur de Physique-Chimie devenu spécialiste des **EIP** (Elève Intellectuellement Précoce), Karine Dulaurent, CPE, Carole Olivas, Professeure d'espagnol, Roxane Barreau, Infirmière scolaire, qui dynamisent le projet.

Puis tout autour, d'autres accompagnent ponctuellement, comme des enseignants qui proposent des cours en individuel dans chaque discipline, mais aussi les professeurs documentalistes qui accueillent le dispositif au CDI (2 salles : entretien et salle de cours), le PsyEN, les ASSEDU, la MDL, agent d'entretien etc...

# Description du projet :

## \* Les préalables

Depuis 6 ans, Isabelle Asandeau s'occupe du dispositif « **Aide à la carte** » qui fut mis en place à l'initiative de Christine Estiot il y a 13 ans.

Les élèves souhaitant une aide ponctuelle, face à des difficultés sur un problème spécifique, s'inscrivent sur un logiciel à la vie scolaire, entre le vendredi et le mardi, pour prendre un rdv le jeudi à un entretien de 25 minutes seul ou à deux. Les élèves trouvent du sens à demander de l'aide.

Mais ce dispositif ne permet pas d'aider les élèves sur le long terme et ne suffit pas à faire diminuer la pression psychologique. Face à de nombreux cas, les enseignants activent des leviers mais souvent insuffisants car disparates. Coordonner ces leviers en externalisant le jeune repéré, permet d'obtenir un flux d'informations le concernant qui vont lui permettre de ré-apprendre ou apprendre à se connaître, à exploiter ses points forts tout en consolidant ses points faibles.

## \* Les objectifs du PASS

Permettre à l'élève de ne pas totalement décrocher :

- le garder au lycée ; dans une volonté d'**ancrage**
- le ramener au lycée ;
- le sortir de la classe pour qu'il puisse à nouveau respirer à son rythme avant d'y retourner avec des outils en sa possession lui permettant de répondre à la demande scolaire ;
- se connaître ou se re-connaître à travers des entretiens, pour éviter les mises à l'écart.

L'objectif est de **prendre le temps** de le regarder dans sa globalité, valoriser son sens moral, son corps physique et émotionnel pour l'aider à se reconstruire vis à vis de la classe, du groupe, de l'enseignant. C'est aussi de le reconnaître en tant qu'être avec des différences (EIP, dys, porteurs de pathologies légères ou plus lourdes) pour créer une relation durable et saine entre elle, lui, l'école et les adultes.

C'est les aider à se sentir capable de vivre leurs différences dans un milieu qui se veut riche d'évolution, de réflexion, pour les faire évoluer vers un objectif ciblé, personnel, voulu ;

Le mener à donner un sens à sa présence au lycée à travers :

- des thématiques d'orientation,
- une capacité retrouvée à partager, discuter, échanger, pour réaliser des objectifs simples ou plus complexes.

Cette externalisation sera de durée variable pour leur permettre de souffler sans oublier l'objectif principal qui est de se réinsérer dans le groupe classe avec plus de force et de conviction. Elle peut être partielle ou totale. On peut imaginer que les élèves suivis par le SAPAD viennent le faire en partie ou totalement au lycée avec les enseignants du lycée.

Cette cellule n'est pas une classe, cependant elle n'empêche pas les rencontres entre jeunes faisant partie du PASS. Elle se fait dans un esprit de partage et d'entraide entre adultes et jeunes.

Les outils d'aide sont personnalisés et adaptés.

**La présence de tuteurs** permettra au jeune d'avoir un repère humain choisi et stable au sein du lycée.

#### \* Structuration du projet

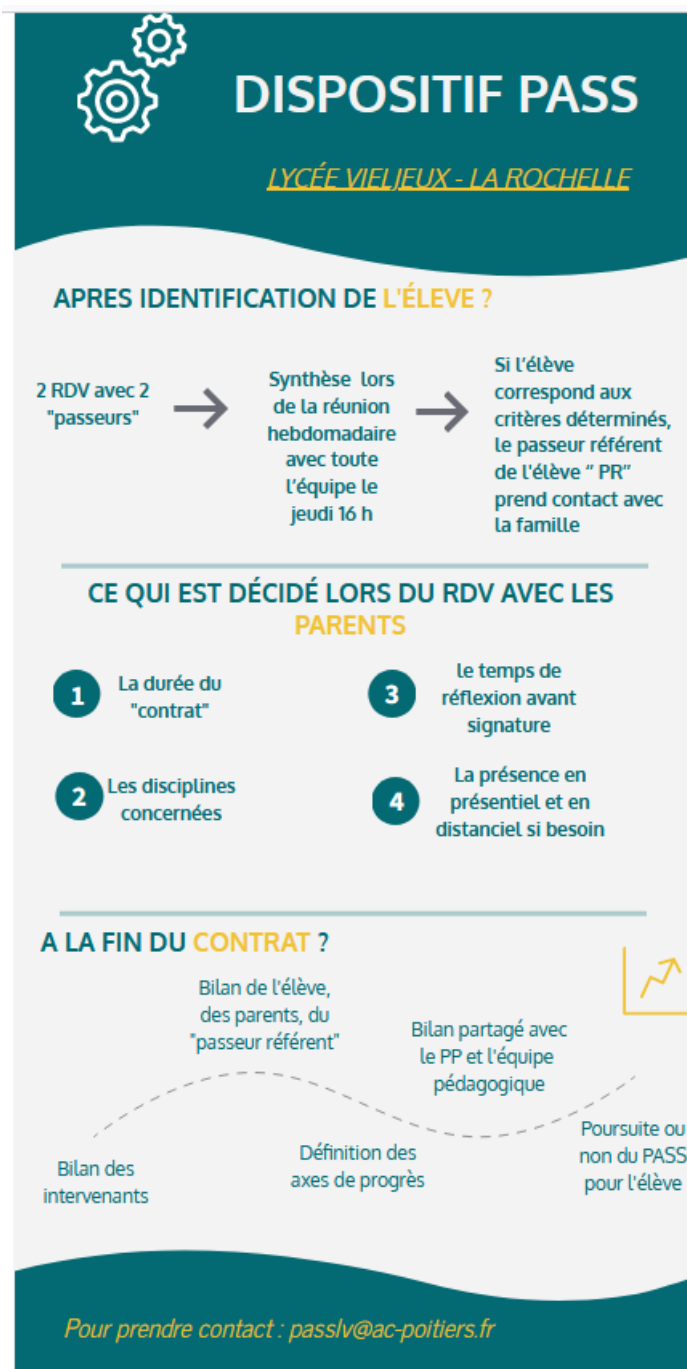
- **Identification** de l'équipe qui compose le PASS ;
- 1h hebdomadaire ou quinzaine de **concertation/bilan/perspectives** ;
- 2 salles sont à disposition au **CDI**, lieu de vie claire et silencieux : 1 salle de classe et une de vie,
- 1 **entrée différente** de celle utilisée par tous ;
- 1 **bilan trimestriel** est proposé au conseil pédagogique, ce qui a pour vocation d'informer tous les collègues du lycée ;
- 1 **contrat tripartite élève/parents/lycée** permet de définir ce qui est attendu, envisagé entre l'élève et le PASS ;
- un travail autour des **agents de service** peut être envisagé : certains élèves isolés pendant les pauses dans les couloirs aiment à partager avec ces personnels qui ne sont surtout pas des enseignants ;
- Evaluations sur bulletins à voter au CA, par rapport au Contrôle Continu en 1ère et Terminale du Bac. Plusieurs options sont possibles :
  - a - les professeurs de la classe donnent l'évaluation + évaluent + proposent l'appréciation,
  - b - les professeurs de la classe donnent l'évaluation + les professeurs PASS évaluent + proposent l'appréciation,
  - c- les professeurs PASS donnent l'évaluation + évaluent + appréciations.

#### \* Evolution du projet

- ▶ Mars 2020 (en plein confinement) : Ecriture du projet ;
- ▶ Juin 2019 (Retour de confinement) : Emplois du temps adaptés pour les élèves de terminale en décrochage ;

- ▶ Septembre 2020 : 15 élèves sont suivis par le PASS (les élèves de terminale obtiennent leur bac, 1 élève de 1ère se réoriente, les élèves de 2de ont construit un projet durable et passent en 1ère au lycée Vieljeux ou dans un autre établissement de La Rochelle) ;
- ▶ Janvier 2022 : 11 élèves sont suivis par le PASS à ce jour.

\* **La mise en œuvre du projet**



Infographie - PASS

[infographie\\_-\\_pass-\\_v2](#) (PDF de 720.9 ko)

- **Identification des élèves, repérage** par le professeur principal, les enseignants, la vie scolaire, l'infirmerie, les ASSEDU, la MDL : décrocheur, absent, perturbateur, isolé... Tous les collègues de l'équipe pédagogique, le CPE, l'infirmière et les parents sont des observateurs potentiels pour détecter et prévenir ce mal être. Les agents de service sont intégrés dans la phase de repérage, ils voient des choses eux aussi : ceux qui ne mangent pas, ceux qui sont isolés dans l'établissement. Les élèves sont surpris que les gens qui n'enseignent pas les remarquent. Une synthèse est faite lors des réunions hebdomadaires.
- **Proposition de rendez-vous à l'élève** : Entretien en PNL, écoute, dialogue puis diagnostic entre l'élève et 1

ou 2 tuteurs pour définir le ressenti, faire un état des lieux pour comprendre ce qui ne va plus. Présentation du PASS en présence des parents et proposition de rentrer dans le dispositif. Faire un constat de son mal être (absence, agitation, conflit, isolement, décrochage...). Poser un "diagnostic " permettant d'évaluer ce mal être. Proposition d'aide avant que la situation finisse par se gérer dans l'urgence et que l'élève quitte le lycée. L'élève nous parle très facilement.

Les entretiens pour discuter avec l'élève, le jeune adulte se déroule avec suffisamment d'empathie, sans tomber dans la compassion, ce sont Isabelle Arsandeanu et Karine CPE Dulaurent qui les écoutent, les mènent à exprimer leurs émotions, à gérer leur stress, à questionner leur parcours, leur orientation. Maintenant d'abord, mais aussi demain.

C'est un vrai projet qui se construit, le PsyEN les accompagne.

Cela leur permet de se poser et de ré-enclencher un peu de confiance en l'adulte, de reconsidérer qu'il y a de l'humanité, de la bienveillance et de l'empathie envers eux et que l'on est là pour eux.

Dans des classes avec 35 élèves, l'adulte est dans une relation de groupe avec l'autre et dans la transmission de savoirs. Quand on va mal, on a besoin de relationnel, d'émotionnel dans une relation individuelle.

Ce bilan est un 1er point d'appui pour rencontrer les parents en vue d'exposer ce qui sera mis en place pour et avec le jeune.

- **Rencontre avec la famille** : En découlera un contrat tripartite où il sera noté les objectifs à atteindre, la durée probable du « contrat » et une proposition d'un emploi du temps stipulant les disciplines concernées en présentiel et en distanciel si besoin et ce, sur 8 à 10 semaines. Les élèves ne sont donc plus dans leur classe pendant 8 à 10 semaines.  
Il est difficile pour la famille de concevoir que leur enfant soit retiré de la classe surtout en terminale. Un temps de réflexion est proposé avant signature.
- Proposition de suivi Psychologique si nécessaire ; EIP, DYS etc...
- **Suivi individuel** : cours et entretiens.  
Les enseignants qui suivent les élèves du dispositif communiquent entre eux par rapport au suivi.
- A la fin du contrat, un **bilan** est établi, par l'élève, les parents et le « passeur référent ». Les axes de progrès sont définis. Le bilan est partagé avec le professeur principal et l'équipe pédagogique. La poursuite ou non du PASS pour l'élève est décidée.

#### # Les EIP :

« Les élèves les plus difficiles à aider sont les **Élèves Intellectuellement Précoces (EIP)** car souvent ils ne le savent pas. Par contre, ils ressentent qu'ils sont différents. Il est nécessaire de leur faire prendre conscience que l'on peut les aider mais cela se fait en plusieurs fois. La première fois, ils n'y croient pas, cela leur fait peur quand on leur dit qu'ils sont spéciaux, qu'ils voient le monde autrement, qu'ils ont une sensibilité exacerbée, qu'ils fonctionnent différemment des autres et que leur travail sera donc différent. Souvent ils ont une réaction de rejet : « Qui sommes nous pour les connaître ainsi ? J'ai pas envie de rentrer dans un dispositif ? Trop longtemps que l'on veut me faire rentrer dans une trop petite case alors qu'il pensent qu'ils seraient mieux partout ailleurs... Ils sont traumatisés... ils n'ont plus du tout confiance. »

Lors de l'entretien qui suit avec les familles des élèves EIP, il est souvent conseillé la réalisation d'un test psychologique. Les parents se sont aperçus de cette différence mais n'osent pas y croire, associant cette différence de l'EIP comme synonyme de réussite alors que leur enfant est souvent en souffrance, voir en échec. Neuf fois sur dix, l'élève accepte de réaliser le test et s'en suit des tests pour les parents et la fratrie. Un test détaillé par domaine est très efficace pour comprendre son fonctionnement, mais c'est un coût financier.

## Le PASS



**Le PASS - Jean-Pierre Brouillet - Professeur Physique Chimie - Gestion EPI** (MP3 de 5.9 Mo)



**Le PASS - Karine Dulaurent - CPE** (MP3 de 8.5 Mo)



**Le PASS - Carole Olivas - Enseignante d'Espagnol** (MP3 de 2.9 Mo)



**Expériences avant le PASS - Carole Olivas - Enseignante d'Espagnol** (MP3 de 6.7 Mo)



**Le PASS - Isabelle Arsandeau - porteuse de projet et enseignante EPS** (MP3 de 4.7 Mo)



**Le PASS - Chloé Ranson-Godin - Professeure Documentaliste** (MP3 de 2.6 Mo)



**Le PASS - Jérémy Steinback - Reférent Jeunesse MDL** (MP3 de 4.3 Mo)

## En 3 mots ...



**En 3 mots - Jean-Pierre Brouillet - Professeur Physique Chimie - Gestion EPI** (MP3 de 256.8 ko)



**En 3 mots - Karine Dulaurent - CPE** (MP3 de 1.6 Mo)



**En 3 mots - Carole Olivas - Enseignante d'Espagnol** (MP3 de 711.8 ko)



**En 3 mots - Isabelle Arsandeau - porteuse de projet et enseignante EPS** (MP3 de 3.5 Mo)

## Et demain !!!



**Demain - Jean-Pierre Brouillet - Professeur Physique Chimie - Gestion EPI** (MP3 de 607.9 ko)



**Demain - Karine Dulaurent - CPE** (MP3 de 66.6 ko)



**Demain - Carole Olivas - Enseignante d'Espagnol** (MP3 de 950.4 ko)



Demain - Isabelle Arsandeau - porteuse de projet et enseignante EPS (MP3 de 3.1 Mo)

# Paroles et témoignages des élèves

## Le PASS

### Le PASS Juliette Mundzik, élève de Première

« Juliette a été accompagnée durant environ 4 mois en seconde. Je l'ai vécu comme un soulagement. Je n'allais que très peu en cours pour cause de phobie scolaire et la demi-jauge n'a rien arrangé. Le PASS m'a permis de rattraper une partie des programmes de mathématiques, physique et histoire où j'étais totalement perdue. De plus j'avais le PASS durant les semaines sans cours, donc cela me permettait de faire des choses quand même et ne pas complètement perdre le rythme du lycée. Le seul problème a été la lenteur de la mise en place du dispositif au début. On m'en avait parlé, puis l'idée a totalement disparu jusqu'à ce que ma professeure principale relance la demande. Après tout s'est très bien passé. Cet accompagnement m'a vraiment aidée à ne pas lâcher le lycée et m'a permis de comprendre un minimum mes cours de cette année.»



Le PASS - Léonard Reinecke - élève de 2de (MP3 de 5.1 Mo)



Le PASS - Adrien Damerval - élève de Terminale (MP3 de 5.9 Mo)

## En 3 mots ...

### En 3 mots - Juliette Mundzik - élève de Première

« Soulagement - Bonne idée – Aide »



En 3 mots - Léonard Reinecke - élève de 2de (MP3 de 584 ko)



En 3 mots - Adrien Damerval - élève de Terminale (MP3 de 217.5 ko)

## Et demain !!!

### Et demain ? - Juliette Mundzik - élève de Première

« Concernant ma scolarité, j'espère pouvoir passer une première et une terminale sans problèmes et avoir mon Bac, quitter le lycée et faire quelque chose qui me plait vraiment. Malgré les aides je reste une ado comme les autres et je n'aime pas vraiment les cours. »



Demain - Léonard Reinecke - élève de 2de (MP3 de 541.4 ko)



Demain - Adrien Damerval - élève de Terminale (MP3 de 434.4 ko)

# Paroles et témoignages de famille



Le PASS - Mère de Ambre - élève de 2nde (MP3 de 3.2 Mo)



En 3 mots - Mère de Ambre - élève de 2nde (MP3 de 1012.3 ko)



Demain - Mère de Ambre - élève de 2nde (MP3 de 278 ko)

# Les premiers bilans, les effets du projet :

Il est essentiel de :

- **Faire connaître le projet** : infographie, conseil pédagogique,
- **Communiquer** en salle des professeurs,
- **Proposer un bilan** au conseil de classe.

Les élèves qui ont été suivis dans le dispositif, ont repris confiance, ils ont eu du temps pour respirer, du temps pour comprendre, pour apprendre avec un professeur, être aidé en méthodologie

Même s'il y a eu peu d'élèves, ils ont été très bien aidés :

Confiance en soi, en l'autre ;

- ▶ Relation à l'autre compétences psychosociales ;
- ▶ Résultats scolaires qui permettent de mener le projet d'orientation de leur choix même si ils savent qu'il y aura toujours des obstacles à surmonter

« A partir du moment où les élèves s'aperçoivent qu'ils peuvent aller où ils veulent, parce que à un moment donné, même si nous les avons aidés, ils ont participé, ils se sont investis.

Nous estimons avoir fait ce qu'il fallait. Ils ont pris conscience qu'il y aura toujours des montagnes à franchir, mais comme nous leur avons donné les moyens de les franchir, ce sera dur mais ils y arriveront quand même. Ils auront moins d'hésitation à demander de l'aide. »



BILAN PASS - Jean-Pierre Brouillet - Professeur Physique-Chimie (MP3 de 3 Mo)