



Séance pédagogique incluant du numérique en arts plastiques : un musée virtuel

publié le 29/04/2026 - mis à jour le 30/04/2026

Cycle 3, classes de 6e

Descriptif :

Cette séquence porte sur la présentation de productions en volumes

Sommaire :

- Contexte et objectif de la séance
- Plus-value du numérique dans cette séance
- Modalités de mise en œuvre
- Déroulement de la séance
- Compétences travaillées
- Bilan critique de la séance

● Contexte et objectif de la séance

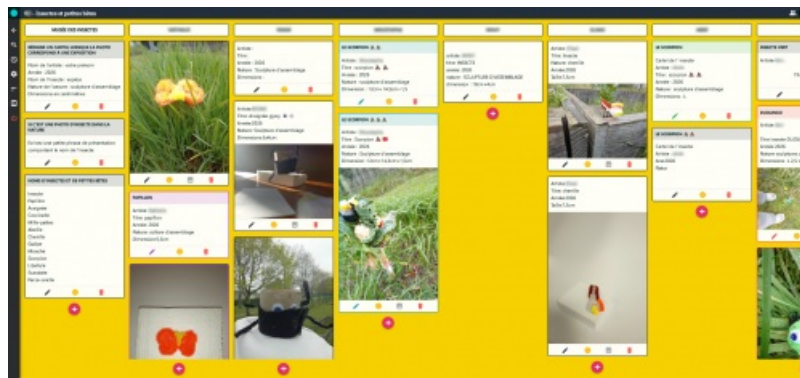
Il s'agit des deux dernières séances d'une séquence de quatre séances. Cette séquence porte sur la présentation de productions en volumes réalisées lors de la séquence *Insectes et petites bêtes*, largement inspirée d'une [séquence publiée antérieurement sur le web pédagogique](#). Les élèves doivent adapter la manière de présenter leurs photographies en fonction de leur contexte : contexte muséal du white cube ou contexte champêtre d'une exploration naturaliste.

● Plus-value du numérique dans cette séance

Le recours à des outils numériques permet de resserrer le temps nécessaire à la réalisation. Il permet également une publication sur le site web du collège pour valoriser les productions des élèves.

● Modalités de mise en œuvre

- Niveau éducatif : 6e
- Durée : une séance de 55 minutes
- Ressources numériques utilisées :
 - Tablettes numériques
 - Vidéoprojecteur pour l'évaluation formative
- Applications numériques utilisées :
 - Google photo (ou tout autre drive de classe)
 - Digipad (application de mur collaboratif multimédia édité par [La digitale](#))
- Pré-requis :
 - Photographies prises lors des séances précédentes
 - Maîtrise de la notion de cartel



● Déroulement de la séance

Le digipad est préparé en amont par l'enseignant. Le choix d'une présentation en colonnes a été fait par l'enseignant : une colonne est attribuée à chaque élève qui doit y créer une capsule par photo choisie. Les élèves doivent également reporter dans la zone de texte les informations du cartel préparées dans leur cahier lors d'une des séances précédentes (nom de l'artiste, titre de l'œuvre, année de création). L'ajout de la nature de la production (sculpture d'assemblage) ainsi que de ses dimensions est demandé.

● Compétences travaillées

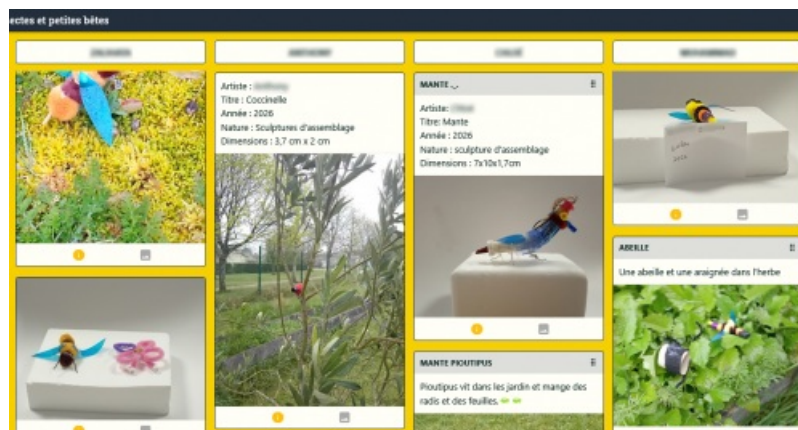
- **Compétences disciplinaires** : travaillées à partir de la question de la représentation plastique et des dispositifs de présentation
 - Expérimenter, produire, créer : Intégrer l'usage des outils informatiques de travail de l'image et de recherche d'information, au service de la pratique plastique.
 - S'exprimer, analyser sa pratique et celle de ses pairs : Décrire et interroger à l'aide d'un vocabulaire spécifique ses productions plastiques, celles de ses pairs et des œuvres d'art étudiées en classe.

- **Compétences du CRCN** mises en œuvre par les élèves :
 - ▶ **CRCN : consulter le tableau avec une entrée par compétence** [↗](#)
 - Information et données
 - Gérer des données : *aller choisir dans un drive des photos de productions qui y sont stockées*
 - Communication et collaboration
 - Partager et publier : *publier des photos de productions dans un digipad*
 - Création de contenus
 - Développer des documents textuels multimédia : *associer texte et image dans une production*
 - Adapter les documents à leur finalité : *rédigier le texte associé à une photographie en prenant en compte les particularités de cette photographie*
 - Protection et sécurité
 - Sécuriser l'environnement numérique : *prendre conscience des limites de l'anonymat sur un document partagé*
 - Protéger les données personnelles et la vie privée : *limiter les informations écrites, contrôler l'absence de personnes identifiables sur les photographies*
 - Environnement numérique
 - Évoluer dans un environnement numérique : *bonnes pratiques à adopter pour anticiper les effets de surcharge du réseau inhérents à un document partagé en simultanément par une classe entière*

- **Compétences du CRCN-Edu** mises en œuvre par l'enseignant :

- ▶ **CRCN-Edu : Domaines et compétences** [↗](#)

- Environnement professionnel
 - Se former, développer une veille : *essai de différentes solutions : digipad, padlet, pearltrees*
 - Agir en faveur d'un numérique professionnel sûr et responsable : *choix d'applications fiables et compatibles avec le RGPD / limitation des droits d'accès des élèves afin de pouvoir identifier les auteurs des publications*
 - Adopter une posture ouverte, critique et réflexive : *ajuster les demandes en fonctions des difficultés exprimées par les élèves*
- Ressources numériques
 - Sélectionner des ressources : *choix d'un digipad plutôt qu'un padlet (facilité du paramétrage, fiabilité de l'éditeur)*
 - Concevoir des ressources : *préparation de gabarits, de rappels de demandes, d'un lexique*
 - Gérer des ressources : *paramétrage du digipad en fonction de l'objectif d'enseignement*
- Enseignement - Apprentissage
 - Concevoir : *prendre en compte l'outil numérique dans la conception et la structuration de la séance*
 - Mettre en œuvre : *rythmer la séance en alternant les temps de pratique et d'analyse réflexive*
 - Évaluer au service des apprentissages : *évaluation formative en cours de séance par la projection du digipad sur écran*
- Diversité et autonomie des apprenants
 - Inclure et rendre accessible : *accès facile au digipad par flashage d'un QR code projeté en classe à l'écran*
 - Différencier : *préparer des gabarits à copier/coller pour aider les élèves les moins agiles*
 - Engager les apprenants : *valorisation des productions par la création d'un musée virtuel, choix des photographies par les élèves, possibilité de proposer des réponses variées*
- Compétences numériques des apprenants
 - Développer les compétences numériques des apprenants : *sensibiliser les élèves aux bonnes pratiques à adopter pour anticiper les effets de surcharge du réseau inhérents à un document partagé en simultanément par une classe entière*



- **Bilan critique de la séance**

Le dispositif a rencontré un succès indéniable en terme d'engagement des élèves qui étaient très satisfaits de travailler à partir des photographies prises lors de la séance précédente.

Le temps prévu d'une séance pour cette étape du travail n'a pas suffi et a dû être doublé.

Un problème de climat de classe est survenu durant la séance : un élève a écrit quelque chose de désagréable dans la colonne d'une camarade, mais la restriction des droits d'accès mise en place par l'enseignant a permis de

l'identifier rapidement et de réguler l'incident. La reprise de l'incident a été l'occasion d'un rappel sur la question de la relativité de l'anonymat sur les réseaux et de la distinction pseudonymat/anonymat.

Ce type de travail souligne les difficultés de certains élèves avec l'écrit et l'appropriation des indications de travail, mais il offre aussi des possibilités de différenciation via l'utilisation du copier/coller, qui peut s'avérer cependant difficile à mettre en œuvre pour certains élèves en raison de la navigation entre les capsules du digipad qu'il implique.



**Académie
de Poitiers**

Avertissement : ce document est la reprise au format pdf d'un article proposé sur l'espace pédagogique de l'académie de Poitiers.

Il ne peut en aucun cas être proposé au téléchargement ou à la consultation depuis un autre site.