

**Du cliché
au
cliché
artistique**

Contexte

Le lycée Bellevue est situé à Saintes, en Charente-maritime. C'est une commune de 25000 habitants. L'équipe d'enseignantes d'arts plastiques (enseignement de spécialité et enseignement optionnel) ont répondu à l'appel à projet "Commande photographique Nouvelle Aquitaine" : *"Dans l'esprit des commandes photographiques nées en France dès le XIXe siècle - qui s'est notamment traduit par la mission photographique lancée par la DATAR en 1984 confiant à douze photographes (dont Raymond Depardon, Robert Doisneau ou Josef Koudelka) la mission de « représenter le paysage français des années 1980 », l'idée est de lancer un programme de commande photographique en Nouvelle-Aquitaine qui viserait à « raconter l'histoire, l'identité, le présent et l'avenir » de la nouvelle région, « retranscrire ses spécificités et évolutions d'aujourd'hui et laisser une trace de notre époque... ».*

Le projet d'Education artistique et culturelle associé à la Commande photographique concernait neuf classes au sein de neuf lycées en Nouvelle-Aquitaine. Chacun des neuf photographes participant à la Commande a été associé à l'une des classes sélectionnées.

Une classe de première (31 élèves), enseignement de spécialité Arts plastiques du lycée Bellevue a participé à ce projet EAC avec l'artiste associé Valérie Mréjen, ainsi qu'au co-développement d'un outil numérique EAC (do.doc) avec Documents d'artistes Nouvelle-Aquitaine et l'Atelier des chercheurs, dans le cadre des TraAM Arts plastiques 2022-23 : Mobilités des outils numériques et des élèves dans les apprentissages en arts plastiques, avec pour questionnement : *En quoi le numérique est-il un support de communication, pour partager, interagir, exister ?*

La conduite de ce projet s'est déroulée tout au long de l'année, avec des temps forts, comme la rencontre avec Valérie Mréjen par deux fois (Octobre 2022 et Juin 2023), l'intervention de Lili Weyl, assistante de projet au Frac Nouvelle-Aquitaine MECA et la participation à un atelier autour de l'application do.doc, animés par l'Atelier des chercheurs et Documents d'artistes Nouvelle-Aquitaine.

Objectifs

Programme d'arts plastiques

Champ des questionnements plasticiens :

Domaine de l'investigation et de la mise en oeuvre des langages et des pratiques plastiques.

Questionnements mobilisant compétences, pratiques et connaissances travaillées :

- Rapport au réel : mimésis, ressemblance, vraisemblance et valeur expressive de l'écart.
- Représentation du corps et de l'espace : pluralité des approches et partis-pris artistiques.

Questionner le fait artistique

- Rencontrer un artiste pour développer de la curiosité pour la création photographique artistique et témoin d'évolution des espaces, des époques et donc de l'humain.
- Rencontrer l'œuvre (au lycée ou dans un centre d'art) pour faire émerger une interrogation sur les conditions et les enjeux de la création artistique dans des contextes historiques et culturels précis.
- Culture artistique et photographie : rendre attentif aux données et aux dimensions sensibles des pratiques plastiques photographiques (photographie plasticienne et Nouvelle objectivité en photographie).

Pratiquer les arts plastiques de manière réflexive

- Par la rencontre avec un artiste et avec l'œuvre, développer et étayer la pratique plastique et artistique de l'élève.
- Pratiquer la photographie de manière réflexive et artistique avec pour objet d'étude "Paradoxes et contradictions".
- Développer chez l'élève le goût de l'engagement d'une réflexion sur le statut de la pratique de la photographie et de sa technique dans l'expression artistique en ayant recours par exemple au répertoire des procédés des 19e et 20e siècle (qu'est-ce qui la distingue de leur pratique et de leur usage du quotidien ?)

La compétence exposer

- Questionner la présentation de l'image par la mise en scène des images dans l'espace public (dédié ou non dédié)

Piste à suivre

Questionnements mobilisant compétences, pratiques et connaissances travaillées :

- Rapport au réel : mimésis, ressemblance, vraisemblance et valeur expressive de l'écart.
- Représentation du corps et de l'espace : pluralité des approches et partis-pris artistiques.

La constitution d'un comité scientifique, composés de spécialistes dans le champ de l'anthropologie, de la sociologie, de l'architecture, ou encore de l'urbanisme, a permis de définir des axes de travail comme autant de sujets / pistes à suivre pour les artistes invités et pour les classes associées au projet.

Avec Valérie Mréjen nous avons comme piste à questionner :

Paradoxes et contradictions.

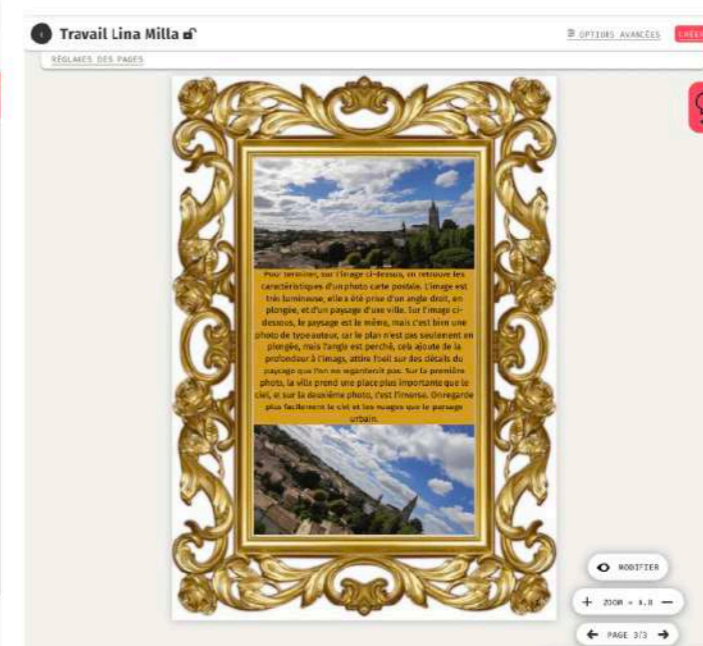
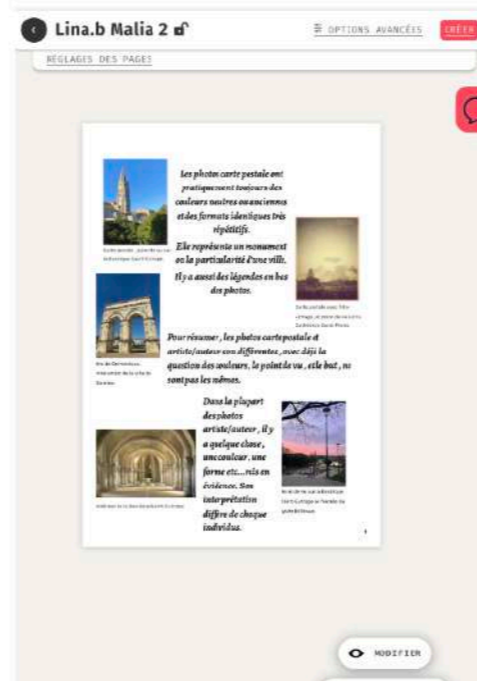
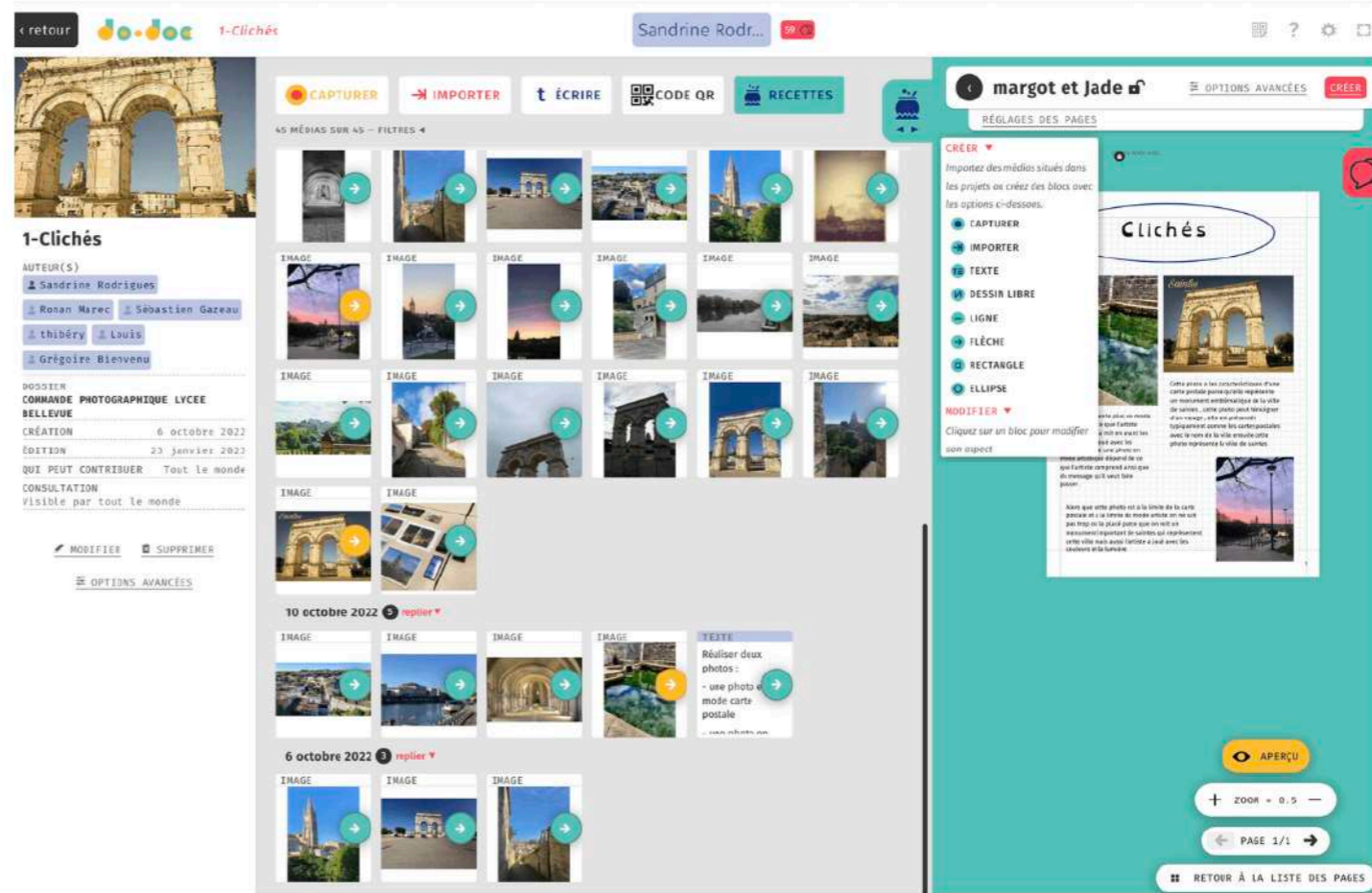
Pour nous y aider, nous avons pu nous appuyer sur un texte de Pierre Vermeren *"Pour une commande photographique des paysages en Nouvelle-Aquitaine autour de la notion de "paradoxes et contradictions". « Sortir de la carte postale » et considérer le « hors-champ », ce qu'on ne voit pas à côté (les îles de l'estuaire de la Gironde à côté de la Citadelle de Blaye, un des sites les plus fréquentés en Gironde...)* ; *la culture underground de Bordeaux et sa façade bourgeoise ; le rapport à l'Océan sans avoir d'activité et de tempérament marin*", etc.

- sortir de la carte postale et considérer le hors-champ : que ne voit-on pas ? ou ne voulons pas voir ? ou ne voulons montrer ? comment sortir de la carte postale et pourquoi / pour quoi ?
- qu'est-ce qu'une carte postale ?
- comment utiliser ce support, ce format, cette représentation idéalisée d'un lieu pour montrer ce qu'on ne voit pas, ne veut pas voir ou ne peut être vu ?
- quel pourrait être l'envers d'une carte postale ? peut-on la regarder autrement, au sens propre comme au sens figuré ? que permet-elle d'exposer ? peut-elle être l'espace de la mise en scène de l'image ? confronter les réalités, y-a-t-il une vérité du/des lieu(x) ?
- en abordant de la même manière un espace, c'est -à -dire de façon néophyte pour un élève, que retient-on des lieux ? pourquoi ? quelle(s) image(s) s'en font-ils ?
- quel regard sur la photographie peut-on avoir si on ne l'a jamais pratiquée, et comment faire de cet état de fait une pratique ? Comment cela peut-il être un point fort pour questionner les thèmes de carte postale et de hors-champ ?

Clichés

1 - Situation de pratique : Clichés

- Réaliser deux images photographiques (clichés), une relevant du type carte postale, une autre relevant de l'artistique (auteur-artiste).
- Discriminer les images produites en utilisant le l'application en ligne [do.doc](#) pour documenter vos réflexions, avec comme ressources deux documents sur l'art : *La carte postale ou l'art suprême du cliché*, par Henri Guette, paru dans BeauxArts le 4 juillet 2019 et *Le partage de l'image : iconographie de la carte postale et anthropologie du visuel* par Anysia Troin-Guis, sur le site Point Contemporain, 2019.
- Prise en main de l'application do.doc (fonctionnalités)



Exemple de productions de groupe d'élèves. Capture d'écran Dodoc

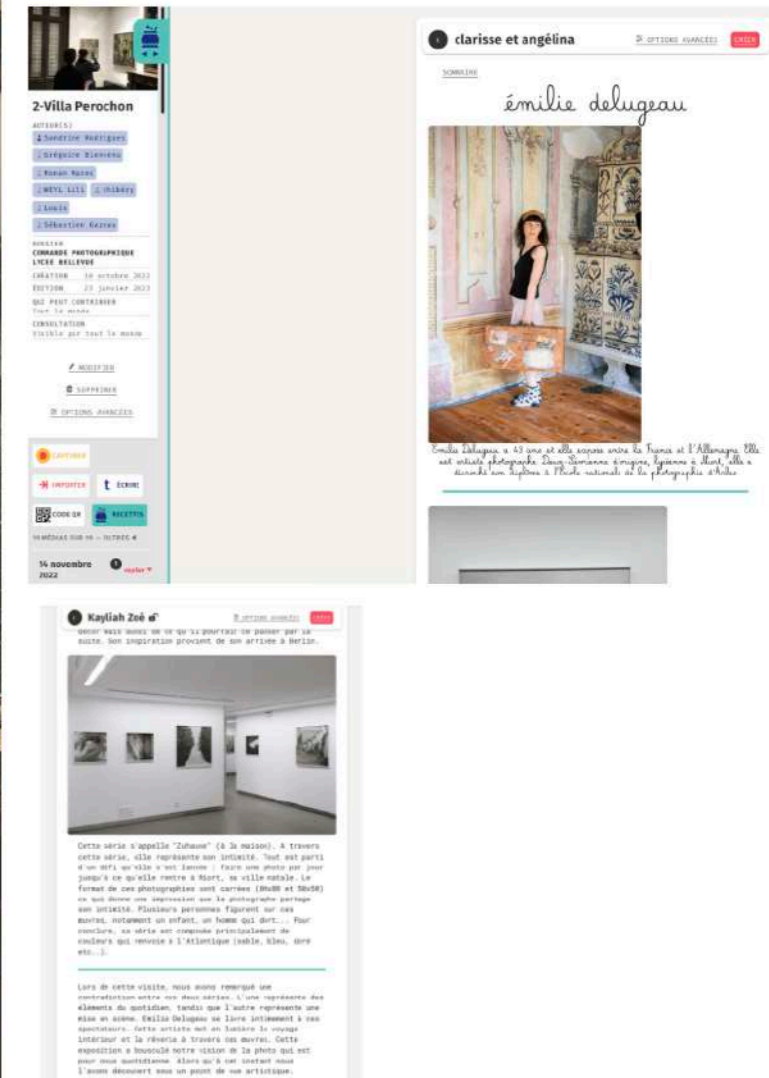
Exposition d'Emilie Delugeau

2 - Situation d'apprentissage : la rencontre avec l'œuvre

- Visite de l'exposition *Zuhause/Cabaret* d'Emilie Delugeau, à la villa Pérochon, centre d'art contemporain photographique à Niort.
- Rédiger un compte-rendu de la visite de l'exposition avec do.doc (associant textes et images).



Vue de l'exposition d'Emilie Delugeau, à la Villa Pérochon, Octobre 2022.



Exemple de productions de groupe d'élèves. Capture d'écran do.doc

Balade photographique

3 - Situation de pratique : faire des photographies

- En arpentant un parcours dans la ville, photographier au maximum soit une couleur, soit une forme, au préalable choisies.
- Produire un compte rendu (forme libre) en sélectionnant des images et en expliquant en quoi c'est venu modifier (ou pas) l'acte photographique.

Candyce & Cauline - Ballade photographique

OPTIONS AVANCÉES

CRÉER

Consigne : Rédiger un compte rendu de la balade photographique en expliquant en quoi c'est venu modifier (ou pas) l'acte photographique ?

Lors de cette ballade photographique dans le centre-ville de Niort, l'objectif commun était de capturer une série d'une forme ou d'une couleur, préalablement choisie.

Etant donné que nous avons porté un regard plus attentif aux éléments reliés à notre sujet, nous avons pris le temps d'observer avec une plus grande attention le paysage environnant. Nous avons donc constaté la spécificité de ce dernier, comprenant sa particularité urbaine et la beauté de sa simplicité. Qui plus est la majorité d'entre nous on effectué cet exercice avec un smartphone ce qui a influencé l'acte photographique en lui même.



Exemple d'une production d'un groupe d'élèves. Capture d'écran do.doc

A la recherche des ronds d'or !!

Arrivés dans le centre ville de Niort,
nous connaissions notre quête, et l'urgence de l'accomplir !

L'institut des formes et des couleurs, faisaient des expériences pour combiner ces deux éléments après de nombreuses recherches et d'échecs : ils avaient trouvé l'amalgame PARFAIT, en mélangeant une forme bien connu sphérique : le CERCLE et une des trois couleurs primaire, celle qui représente au mieux la couleur de l'or : le JAUNE.

Les chercheurs les ont appelé les RONDS D'OR, outre l'adjectif or pour expliquer leur couleur, on comprend aussi la valeur qu'ils représentent.

Seulement... après le cambriolage de l'institut, les résultats de leur nouvelle expérience ont été volées et les ronds d'or KIDNAPPÉS ! Les voleurs les ont abandonnés dans le centre-ville de Niort.



De plus, pour nous rendre plus difficile la tâche de les retrouver, ces cambrioleurs ont malicieusement posé sur notre chemin des cercles marquant un sens interdit, qui nous obligeaient à trouver un autre parcours pour atteindre l'emplacement de chacun de ces ronds jaunes.

Malheureusement, nous ne connaissons pas leur localisation exacte... Les recherches ont été longues et fatigantes, nous avons marché des heures et des heures, à parcourir de long en large ces rues remplies de différentes formes et couleurs, ce qui ne nous a pas facilité la tâche car nous devons rester bien concentrés sur l'objectif de notre mission : retrouver les ronds d'or !

Dissimulés dans les enseignes de magasins, confondus parmi plusieurs affiches publicitaires, brodés sur des sacs ou encore cachés par un reflet de vitrine, nous les avons tous trouvés !!

Même en traversant quelques échecs, nous n'avons guère abandonnés car nous connaissons bien l'importance de tous les ramener et de les placer en sécurité dans la boîte jaune que les chercheurs nous avaient donnés.

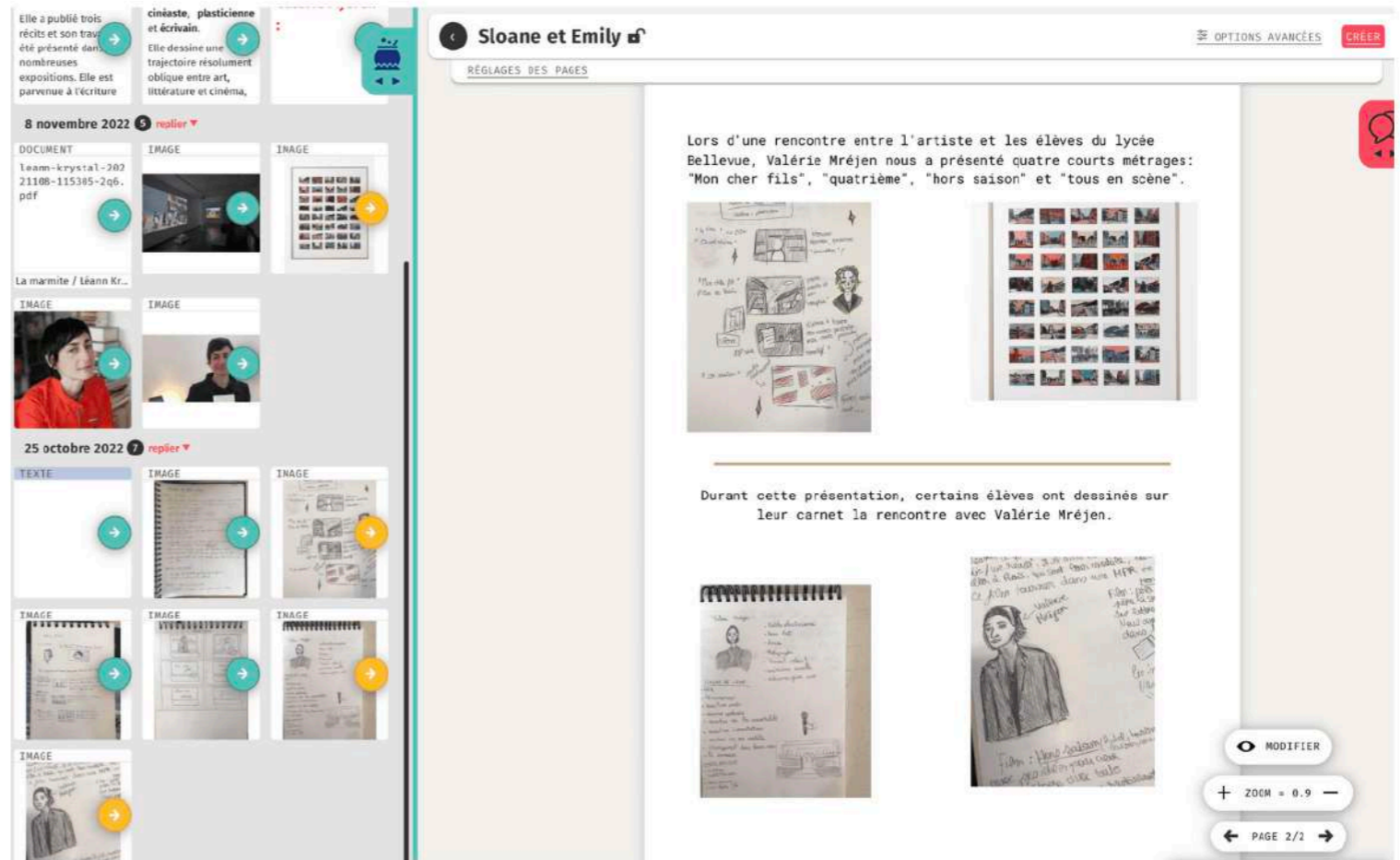


Rencontre avec Valérie Mréjen

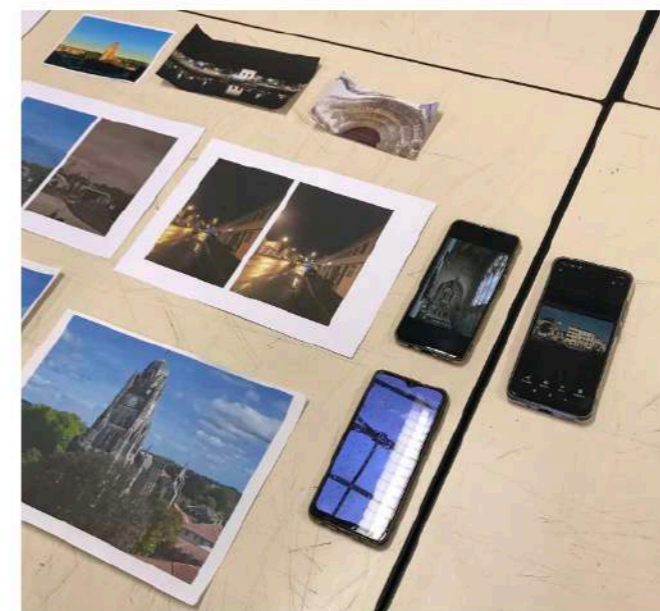
4 - Situation de pratique : rencontre avec l'artiste

Une modalité d'une expérience esthétique, culturelle et sociale.

- Présentation par Valérie Mréjen de sa démarche artistique
- Présentation par les élèves de leurs "clichés" d'auteur, permettant à Valérie Mréjen de les accompagner à penser un projet photographique à mener tout au long de l'année.
- Rendre compte de la rencontre avec l'artiste avec do.doc



Exemple d'une production d'un groupe d'élèves. Capture d'écran do.doc



Leçon de photographie

5 - Situation de pratique : Analyse et questionnement collectif

- Organisation d'une réflexion selon des axes orientés par des notions plastiques (sujet, couleur, composition, spatialité, etc) et des dimensions sémantiques, interroger leur traitement pour en dégager le sens.
- Ressource : l'ouvrage *Leçon de photographie*, de Stephen Shore. Dans ce livre, l'artiste explore les différentes manières de regarder et de comprendre la photographie sous toutes ses formes : images emblématiques ou photographies trouvées, négatifs ou fichiers numériques, fondé sur ses nombreuses années d'enseignement de la photographie à Bard College, dans l'État de New York. *Leçon de photographie* est illustré d'images de toutes les époques de l'histoire de la photographie, des oeuvres des maîtres fondateurs tels Alfred Stieglitz et Walker Evans à celles d'artistes contemporains comme Collier Schorr et Thomas Struth. Tous les genres y sont abordés : photographie de rue, photographie d'art et photographie documentaire, ainsi que des images de photographes anonymes.

La nature des photographies

« En quoi cette photographie est-elle différente de la scène réelle observé par Robert Frank, depuis la fenêtre de sa chambre d'hôtel, à Butte, petite ville minière en déclin du Nord Des Rocheuses ? »



Robert Frank, *Vue depuis une chambre d'hôtel - Butte, Montana, 1954-56*

Note d'intention

6 - Situation de pratique : La note d'intention, un écrit professionnel.

- Après l'analyse de la note d'intention pour le projet "Commande photographique Nouvelle Aquitaine" de Valérie Mréjen, les élèves ont à leur tour rédigé une note d'intention en prenant en compte les conseils prodigués par l'artiste : pour ce projet .../ j'aimerais.../ je propose.../ le résultat et la forme seront.../ pour moi, conclusion ...
- La rédaction individuelle s'est faite via do.doc et à distance.

SUMMARY

Pour ce projet, j'ai décidé de photographier des Saintais (des enfants, des ados, des grands parents...). Ces différentes personnes seront le fil conducteur de mon projet. Celui-ci interroge le moment présent qui, au bout d'une minute est passé.

J'aimerais prendre en photo l'instant présent, une action, un rire, un sourire... C'est à dire immortaliser cet instant qui est finalement éphémère.

Je propose des photos en noir et blanc, afin de faire ressortir le côté éphémère de ce moment. Ce choix viendra donc conforter le fait que cette action est passée. Ces photographies sont pour moi un moyen de mettre le temps sur pause.

L'ensemble sera imprimé en format carré sur un support papier brillant : afin de faire ressortir le contraste noir et blanc des photos.

Pour moi, réaliser ce projet est très amusant. Je sors énormément de ma zone de confort et c'est très agréable. Je suis partie sur cette idée parce que j'apprécie regarder le monde autour de moi. Dans ces moments là, je me laisse porter par leurs faits et gestes, tout en imaginant leurs vies à partir d'un simple indice. Je ne parle pas ici de jugement mais bien d'imagination.

Voici quelques pistes:

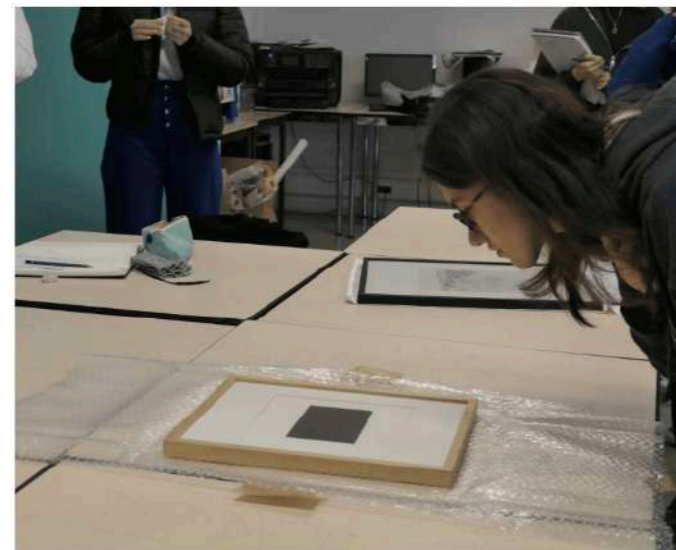
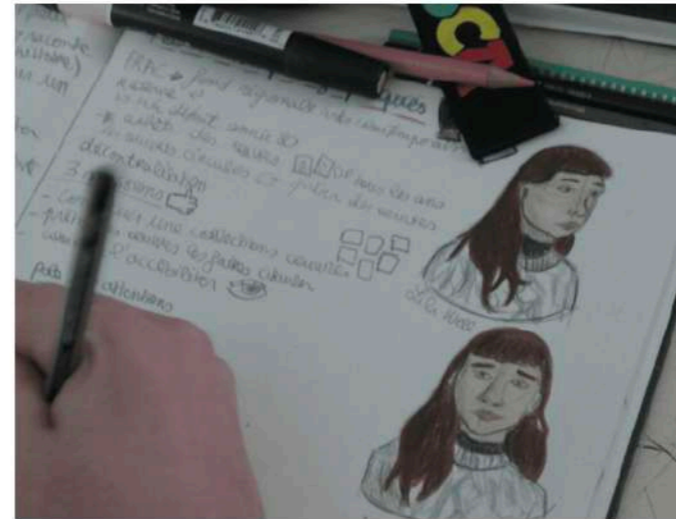


Un exemple d'une note d'intention rédigée

La notice d'œuvre

7 - Situation d'apprentissage : découverte de l'œuvre

- Intervention de Lili Weyl, qui a présenté les missions du Frac Nouvelle-Aquitaine La Méca et les métiers de la médiation.
- Présentation de trois œuvres en classe emmenées par Lili Weyl : un ensemble de photographies d'Arnaud Class et de Jean-Marc Lacabe ainsi que quelques dessins de Dove Allouche.
- Présentation de divers formes d'écrits professionnels.
- En binôme, rédiger au choix soit une notice d'œuvre ou un texte critique sur une des trois œuvres apportées par Lili Weyl.



Notice d'œuvre de Capucine et Kevin

Titre: non spécifié

Artiste: Arnaud Claass

Ensemble: "Paysages minutieux"

Date: 1881-1882



Cette photographie sans titre appartient à l'ensemble "Paysages minutieux" d'Arnaud Claass qui date de 1881.

Il s'agit d'une image en noir et blanc qui représente un paysage rural avec un chemin tracé dans l'herbe, par des passages répétitifs de personnes ou d'animaux, qui mène à une forêt sombre, créant une ambiance mystérieuse. Ce chemin est entouré d'arbustes et d'herbes, ajoutant une dimension supplémentaire à l'ambiance de mystère et d'incertitude, qui est aussi mise en valeur par le contraste entre la lumière du premier plan et l'obscurité de la forêt. La composition soignée de l'image renforce l'impression de profondeur et d'isolement de ce paysage de campagne. La prise de vue minutieuse d'Arnaud Claass, sans intention particulière, invite le public à laisser libre cours à son imagination en interprétant la photographie comme il le souhaite.

Cette photographie de Claass explore les thèmes de la nature sauvage et de l'aventure, en invitant le spectateur à suivre ce chemin énigmatique dans la forêt sombre. Le contraste entre le premier plan clair et le dernier plan sombre renforce l'atmosphère mystérieuse, et la mise en scène du chemin incite à se perdre dans le paysage. En utilisant des techniques telles que la composition minutieuse, en étant attentif à un moment précis d'un paysage, et le contraste entre la lumière et l'obscurité, Claass crée une image puissante qui suscite la curiosité et l'imagination.

Le fait que la photographie ait été prise sur le moment, sans préparation du photographe, suggère qu'il était inspiré par le moment présent et a souhaité capturer l'atmosphère mystérieuse de ce paysage de campagne. En laissant de la place à l'imagination du public, le photographe invite les spectateurs à développer leur propre interprétation de l'image et à explorer leurs propres sentiments et réactions. Cette approche peut renforcer l'impact émotionnel de l'image et encourager la participation active du spectateur.

C'est après son installation en Provence qu'il a été l'un des premiers à cette époque à reparler des paysages ruraux. Il a une relation méticuleuse avec l'image, avec le cadrage et la juste distance mais aussi avec la suggestion, le non-dit, la quête du regard qui ne comprend pas ce qui est à voir.

1



Critique de l'œuvre Melanophila II de Dove Allouche :

J'aime beaucoup la façon dont Dove Allouche a réalisé cette œuvre, avec pour outil de la mine de plomb sur papier.

L'artiste a réussi à créer avec cette mine de plomb des détails très précis sur cette œuvre. Il a fait des noirs avec la mine de plomb et des nuances de gris qui crée une atmosphère sombre.

On peut remarquer que cela représente une forêt, plus précisément avec des arbres d'eucalyptus.

C'est un arbre qui a la vertu de vite se régénérer.

L'artiste a réalisé ces dessins à partir de photographies qu'il a pris durant son voyage dans une forêt d'eucalyptus entièrement calcinée. L'intention de l'artiste est de nous faire passer un message sur les forêts qui brûlent.

Par la création de ses 140 dessins, l'artiste veut montrer le nombre trop importants d'arbres qui brûle.

Louise Marie

1

La page comme cimaise

8 - Situation de pratique : Exposer

- Lecture d'un extrait de texte d'Aurélien Mole et Eric Tabuchi *Un être, un acte, un lieu, un objet*.
- Restituer la lecture et ses prises de notes au moyen d'un *Sketchnoting* sur le carnet de travail.

The screenshot displays a digital workspace with a gallery view on the left and a media editor sidebar on the right. The gallery view shows a large image of a gallery space with several framed pictures on the wall. Below this image, there is a caption: "Extrait « Un être, un acte, un lieu, un objet » Aurélien Mole et Eric Tabuchi". To the right of the gallery view, there are three smaller images: a yellow wall with a large letter 'D', a blue vase with a large letter 'E', and a black and white image of a spoon with a large letter 'F'. The media editor sidebar on the right has a title "Éditer le média" and a subtitle "un-e-tre-un-acte-un-lieu-un-objet-mole-et-tabuchi-compressed.pdf". It includes buttons for "TÉLÉCHARGER", "PARTAGE", "DUPLIQUER", and "SUPPRIMER". Below these buttons, there is a "FAVORIS" section and an "INFORMATIONS SUR LE MÉDIA" section. The "LÉGENDE" section is empty. The "MOTS-CLÉS" section has a button "Ajouter un mot-clé" and a button "AFFICHER L'ENSEMBLE DES MOTS-CLÉS". The "AUTEUR(S)" section lists several authors: Sandrine Rodrigues, AGRICOLE Maeva, Ali, alizee graia, Amiaud Axel, Anaïs Bouë, Anatole BOGDANOVIC, and AUDIOIN Iléna. There is also a button "AFFICHER L'ENSEMBLE DES AUTEUR(S)". At the bottom of the sidebar, there is a note: "Pour créer des auteurs, fermez cette fenêtre et cliquez bouton (AUTEURS)".

Sans titre 1 / 6 100% +

Éditer le média
un-e-tre-un-acte-un-lieu-un-objet-mole-et-tabuchi-compressed.pdf

TÉLÉCHARGER PARTAGE
DUPLIQUER SUPPRIMER

FAVORIS

INFORMATIONS SUR LE MÉDIA

LÉGENDE

MOTS-CLÉS
Ajouter un mot-clé
AFFICHER L'ENSEMBLE DES MOTS-CLÉS

AUTEUR(S)
Sandrine Rodrigues AGRICOLE Maeva
Ali alizee graia Amiaud Axel
Anaïs Bouë Anatole BOGDANOVIC
AUDIOIN Iléna AFFICHER L'ENSEMBLE DES AUTEUR(S)

Pour créer des auteurs, fermez cette fenêtre et cliquez bouton (AUTEURS).

Les images ont-elles une taille?
Aurélien Mole

Capture d'écran do.doc, qui permet de consigner toutes les ressources utilisées.

Situation de pratique : Exposer (Suite)

- (...) Mais pour nous amuser, les graphistes, Ninon et Jimmy, et moi-même avons établi une règle du jeu : nous avons fait comme si chaque double page du livre était un mur et que nous avions les vraies photographies à accrocher dessus. Extrait *Un être, un acte, un lieu, un objet*, Aurélien Mole et Eric Tabuchi. A votre tour, au moyen d'une page (sur do.doc, dernière version), simuler la présentation d'une ou de vos images, accompagnée de votre note d'intention, en veillant aux rapports d'échelles et à la mise en espace (mise en page).
- Intervention de Louis Eveillard, *design graphique et interactif, membre de l'Atelier des chercheurs, développeur de Do.doc* : Présentation et expérimentation des nouvelles fonctionnalités de do.doc (dernière version). Echanges et interaction pour apporter des améliorations à l'application et répondre aux besoins des élèves.
- Intervention de Sébastien Gazeau, *directeur de Documents d'Artistes Nouvelle-Aquitaine, présentation des missions de DDA* et du site : documenter et accompagner le travail de création des artistes plasticien.nes contemporain.es de Nouvelle-Aquitaine.

exposer.pdf 1 / 2 97%

EXPOSER / Monstration de l'oeuvre vers un large public : faire regarder, éprouver, lire, dire l'oeuvre exposée, diffusée, éditée, communiquée.

La page comme cimaise

Votre note d'intention

Mise en page / mise en espace / exposition de vos photographies

Dans ce document, on devra retrouver

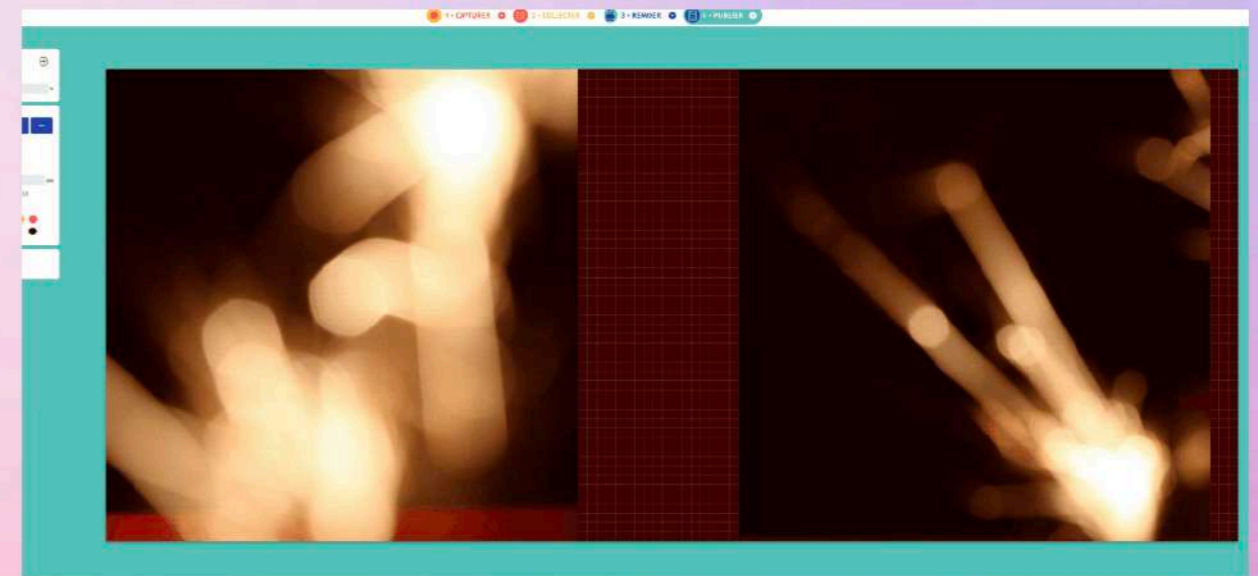
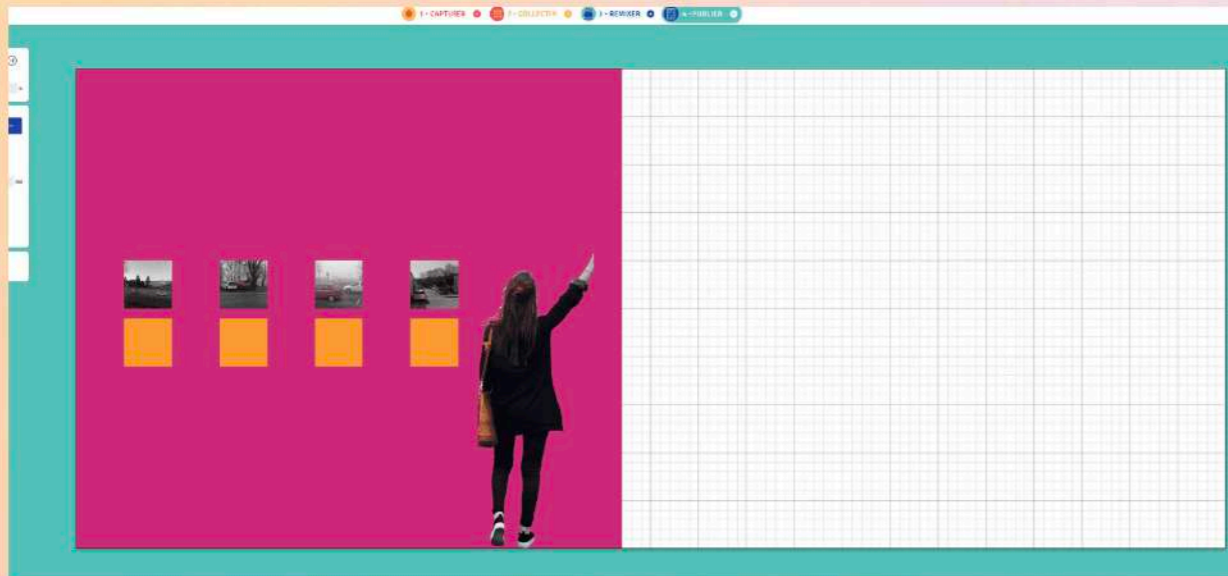
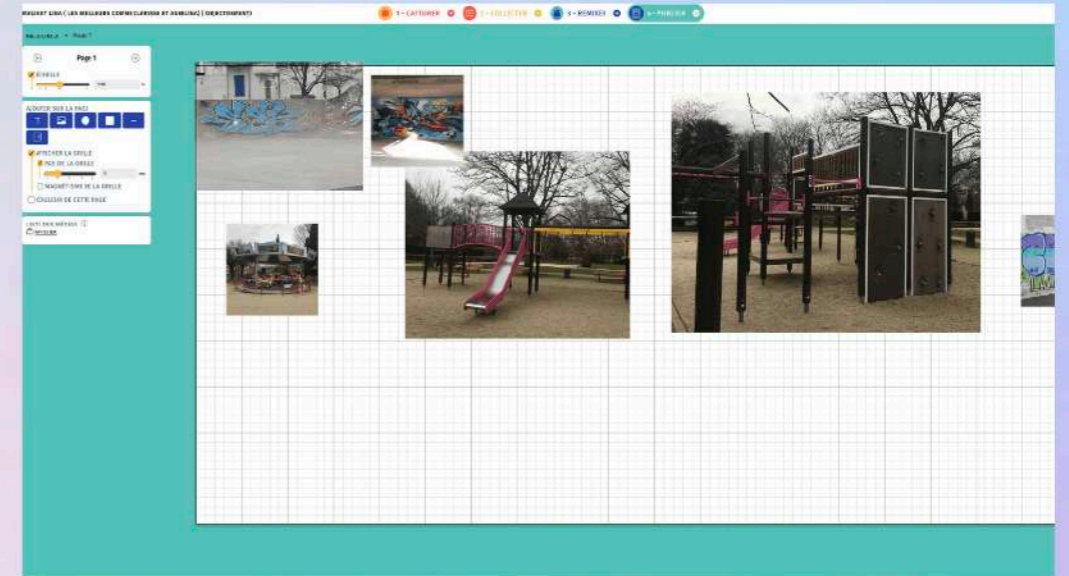
- **ta note d'intention**
- **la présentation de tes images** (mise en page, mise en espace, en veillant à la taille de tes photographies les unes par rapport aux autres, et par rapport à la page, comme si c'était un mur, de quelle couleur ? ...à moins que tu es d'autres idées ?

" (...) ouvert, il mesure 19,6 cm sur 32,4 cm et les photographies qui sont imprimées dedans ont quasiment toutes été réduites pour tenir dans l'espace de la page. Mais pour nous amuser, les graphistes, Ninon et Jimmy, et moi-même avons établi une règle du jeu : nous avons fait comme si chaque double page du livre était un mur et que nous avions les vraies photographies à accrocher dessus." Extrait "Un être, un acte, un lieu, un objet" Aurélien Mole et Eric Tabuchi

Capture d'écran dodoc, qui permet de consigner toutes les ressources utilisées.



Atelier avec l'Atelier des chercheurs et DDA

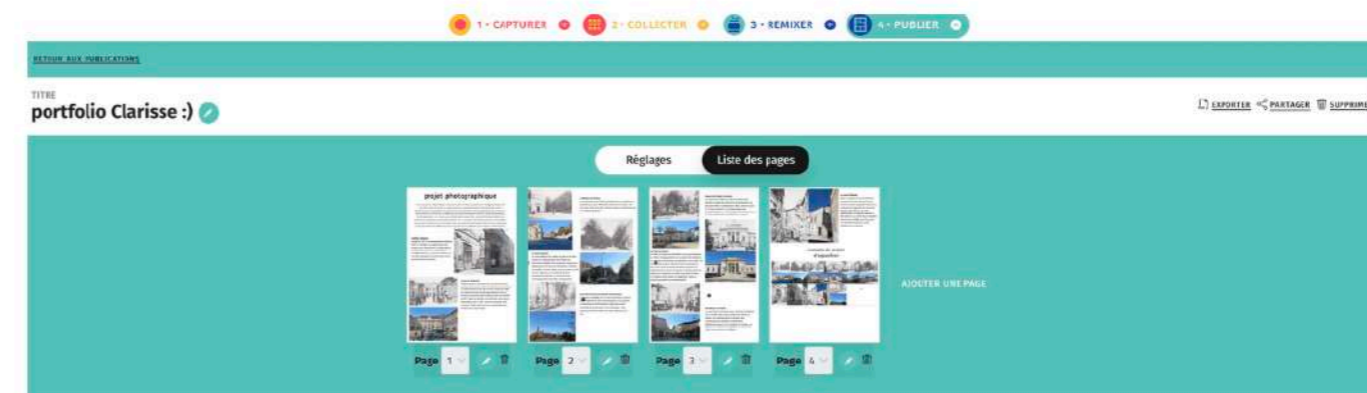
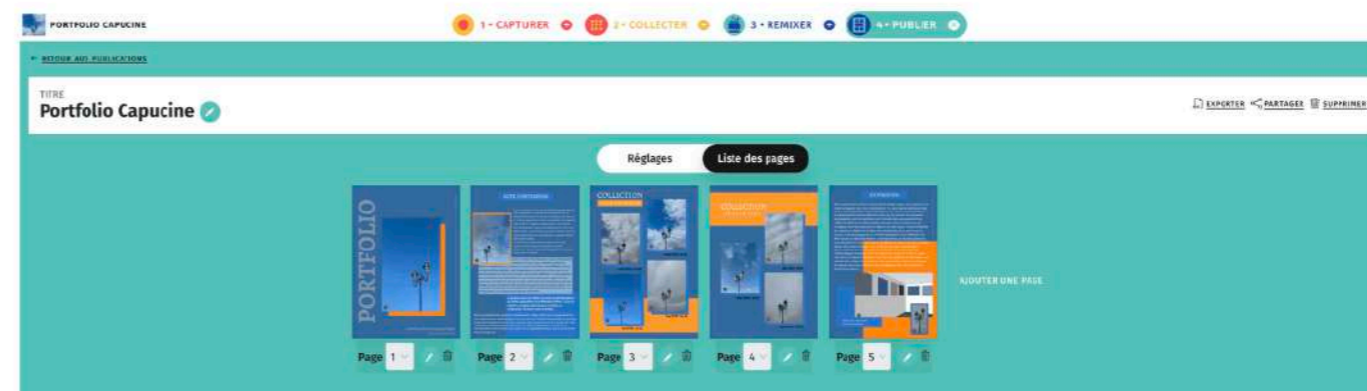
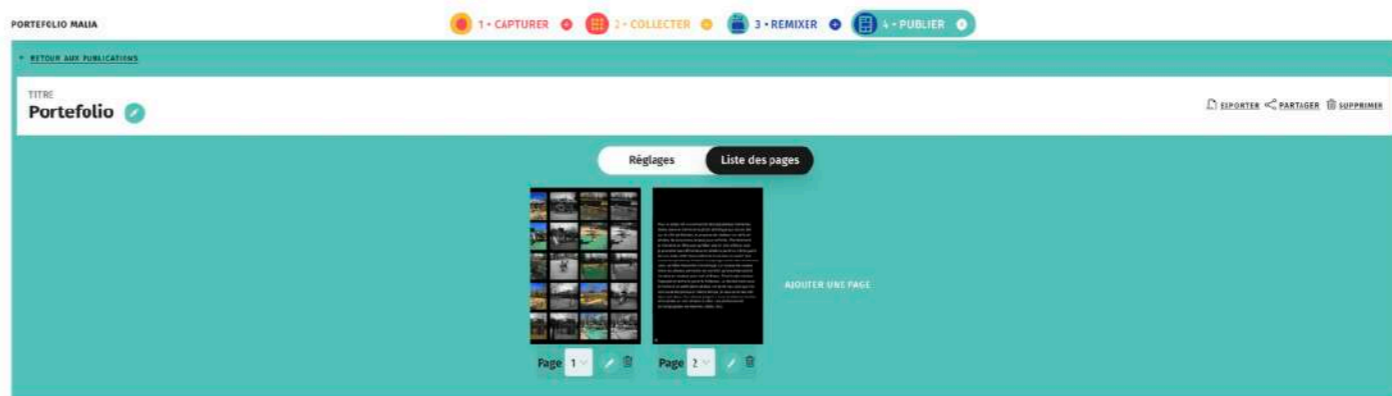
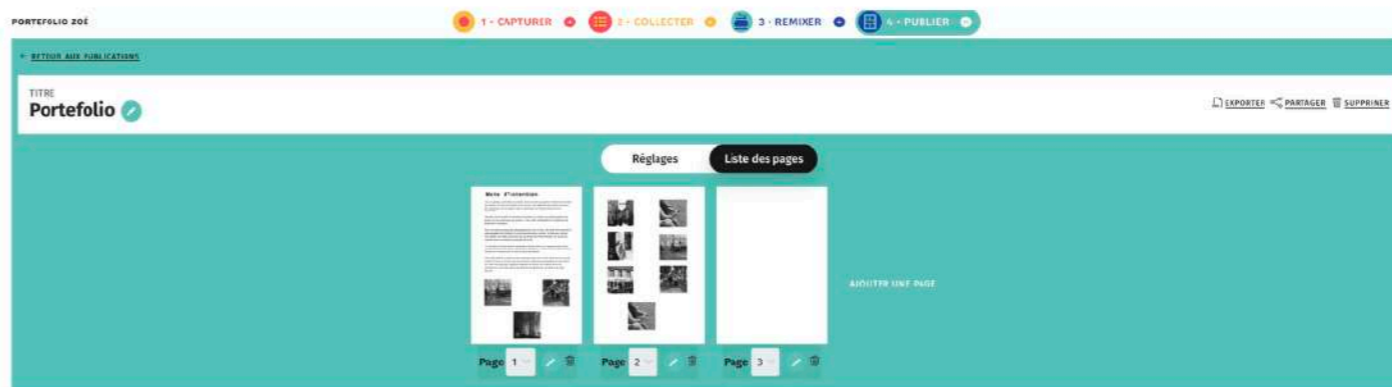


Capture d'écran do.doc
La page comme cimaise : Exposer

Un portefolio

9 - Situation de pratique : Portefolio

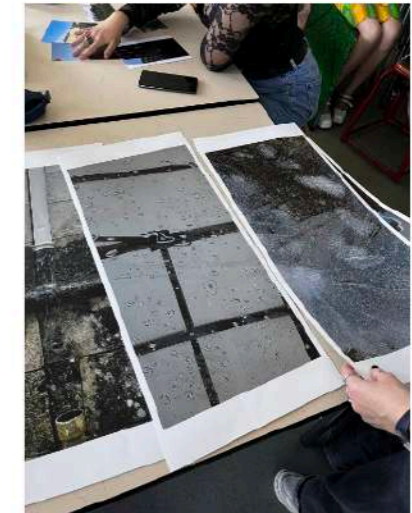
- Réalisation d'un Portefolio, afin de rendre compte du projet photographique.
- Réalisation avec do.doc, en autonomie, à distance.
- Ressources à consulter : le site de [la Maison des artistes](#), qui explique pourquoi un Portefolio et le site de DDA.



La pratique de l'exposition

10 - Situation de pratique : accrochage

- Impression des images (par un imprimeur)
- Classement des images par taille : grands formats ; moyens formats et petits formats.
- Une exposition des tirages imaginée en 3 volets : en juin, puis septembre et octobre.
- Le 1er volet intitulé *Petits formats a* été accroché et présenté en juin à Valérie Mréjen.





Dire et partager à l'oral sa démarche et sa pratique à Valérie Mrèjen.

CRCN

Le cadre de référence des compétences numériques

La participation au co-développement d'un outil numérique EAC avec Documents d'artistes Nouvelle-Aquitaine et l'Atelier des chercheurs a mobilisé des outils et ressources numériques participant à la construction de ces compétences tout au long du projet Commande photographique.



Bilan

Mobilités des outils numériques et des élèves dans les apprentissages en arts plastiques, avec pour questionnement : *En quoi le numérique est-il un support de communication, pour partager, interagir, exister ?*

Ce projet articulé aux TraAM avait pour objectif de mettre en place des outils numériques pour favoriser la mobilité des élèves dans les apprentissages en arts plastiques. Le questionnaire central était de comprendre comment le numérique peut-être un support de communication pour partager, interagir et exister dans le cadre d'un projet Education Artistique et Culturelle.

Une investigation des domaines de la formalisation des processus et des démarches de création a été menée en recoupant La représentation, ses langages, moyens plastiques et enjeux artistiques, ainsi qu'un travail autour du Dossier. L'application do.doc a permis d'agrèger non seulement différents apprentissages (connaissances, compétences et expériences sensibles) mais aussi des traces des processus de création du projet mené tout au long de l'année, en classe et en dehors de la classe, favorisant des approches réflexives, théoriques et culturelle. Grace à do.doc, l'écrit a été mobilisé en variant ses formes et ses finalités, développant une réflexion sur l'art, sur la présentation de la production plastique et l'accompagnement de sa monstration.

Les élèves ont pu utiliser les outils numériques pour partager et interagir avec leurs camarades, leurs enseignants, l'artiste, les différents interlocuteurs du projet Commande photographique, l'Atelier des chercheur et DDA, ce qui a permis de renforcer l'aspect collaboratif du projet.

Du point de vue de l'impact, ce projet a permis de développer les compétences numériques des élèves tout en renforçant leur créativité et leur capacité à travailler en équipe. Il a également permis de valoriser le travail des élèves tout au long de l'année.

Un projet concluant qui a permis de répondre à un questionnaire important sur l'utilisation des outils numériques dans l'enseignement des arts plastiques tout en offrant de nouvelles perspectives pour les futurs projets pédagogiques.