

CleP

ciép

**AU SERVICE
DU FRANÇAIS
ET DE L'ÉDUCATION
DANS LE MONDE**





Programme d'échange d'assistants de langue

- Séminaire national ▪

3 et 4 décembre 2015



BONNES PRATIQUES



ciép
AU SERVICE
DU FRANÇAIS
ET DE L'ÉDUCATION
DANS LE MONDE



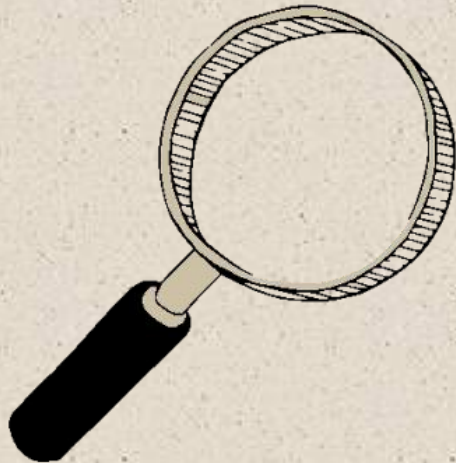
PRISE DE CONTACT AVEC LES ASSISTANTS :



QUAND ?

COMMENT ?

QUI ?



Orléans-Tours

- Les enseignants fournissent un « Assistant's Kit », composé de cartons de vaisselle, matériel de cuisine, réveil, chauffage d'appoint, couette, linge de lit et de toilette, etc.

La liste de ce kit est fournie à l'assistant dès la première prise de contact ainsi que des informations relatives au trajet au sortir de l'aéroport.

- Hébergement à l'arrivée chez les professeurs référents qui organisent une rencontre avec l'équipe et des visites de découverte de la ville/région.

- Préparation des élèves à l'accueil de l'assistant : rédactions de mails de bienvenue ou réalisation d'une affiche, avec des questions pour faire connaissance lors de son arrivée en classe.

Nouvelle-Calédonie

Accueil personnalisé à l'aéroport par les professeurs référents et transport jusqu'au logement réservé à l'assistant.


Lyon

Organisation d'une randonnée urbaine de bienvenue par un enseignant d'anglais, ancien assistant lui-même. Ces randonnées se poursuivent toute l'année et sont relayées sur [internet](#).

Nice

Le contact avec les assistants se poursuit tout au long de l'année : par exemple, un repas de Noël est offert par la mairie, en présence de certains acteurs académiques.

STAGE D'ACCUEIL



Dijon : Participation de la Mairie à la journée d'accueil avec présence et discours de l'adjoint(e) au Maire, en complément des présentations (en langue étrangère) de chaque IA-IPR.


Journée clôturée par un cocktail à base de produits régionaux et suivie d'une photo de groupe.

Nouvelle-Calédonie : Stage d'accueil de 3 jours incluant : démarches administratives, visite culturelle, ateliers pédagogiques, déjeuner d'accueil en présence du vice-recteur, des inspecteurs, et des représentants (consuls) des pays partenaires du programme.


Orléans-Tours : Les professeurs référents sont invités à participer aux journées départementales d'accueil pour échanger, définir et discuter des responsabilités liées à leur rôle.

Rouen : Participation des professeurs référents pour une demi-journée en commun avec les assistants. Présence également des renouvelants, invités à partager leur expérience, donner des conseils et des exemples d'activités pour la classe.

STAGE D'ACCUEIL - SUPPORTS



Besançon : présentation d'un [documentaire](#) sur les assistants de langue de l'année précédente.



Nice : En association avec le rectorat, la DASEN et CANOPE, réalisation de différents supports de présentation de l'académie intégrés au site du [CRDP de l'académie](#) : [capsules vidéos](#), [PPT animé](#), projet de création d'un espace de dépôt pour les assistants, etc.

HEBERGEMENT ET TRANSPORT

Rouen

- Sondage effectué via un questionnaire en ligne : les assistants peuvent décrire les conditions (prix, lieu) dans lesquelles ils sont logés. Permet de conseiller les futurs assistants l'année suivante.
- Prise de contact avec la CAF concernant les possibilités d'APL pour les assistants logés dans un établissement scolaire.

Orléans-Tours

- Assistants affectés en zone rurale : réorganisation du temps de travail hebdomadaire sur 2 jours/semaine (1 jour dans chaque établissement) pour leur permettre de vivre en ville. L'assistant est emmené en voiture par un enseignant de l'établissement vivant aussi en ville.
- Système de co-voiturage avec les enseignants mis en place depuis 2/3 ans à Bourges.

Faciliter les démarches administratives



Orléans-Tours

Mise en relation des assistants avec d'éventuels renouvelants ou anciens assistants dans la région.



Besançon

Partenariat avec la Banque Populaire de Franche-Comté. Le rectorat charge sur les clés USB offertes par la banque toutes les informations utiles (démarches administratives, pratiques, pédagogiques, etc).

Ouverture d'un compte en banque



Ouverture d'un compte pour les assistants américains :

Depuis début 2015, nouvelle législation pour l'ouverture d'un compte en France pour les ressortissants américains : accord « FATCA »

- oblige les américains à signer un formulaire pour se déclarer au Fisc américain.

Lille

Retour d'expérience : des assistantes, refusées par la Société Générale , ont été très bien accueillies au Crédit Mutuel.

Droit au compte :

Si les assistants de langue se voient refuser l'ouverture d'un compte, ils peuvent faire appel à la [procédure de droit au compte](#), dont peut bénéficier toute personne résidant en France, sans conditions de nationalité.

Pour cela ils auront besoin d'une **attestation de refus d'ouverture de compte**, délivrée par la banque ayant refusé l'ouverture du compte, à faire valoir auprès de la Banque de France, qui désignera un établissement bancaire.

COMMUNICATION :

Réseaux sociaux, pages assistants sur sites académiques

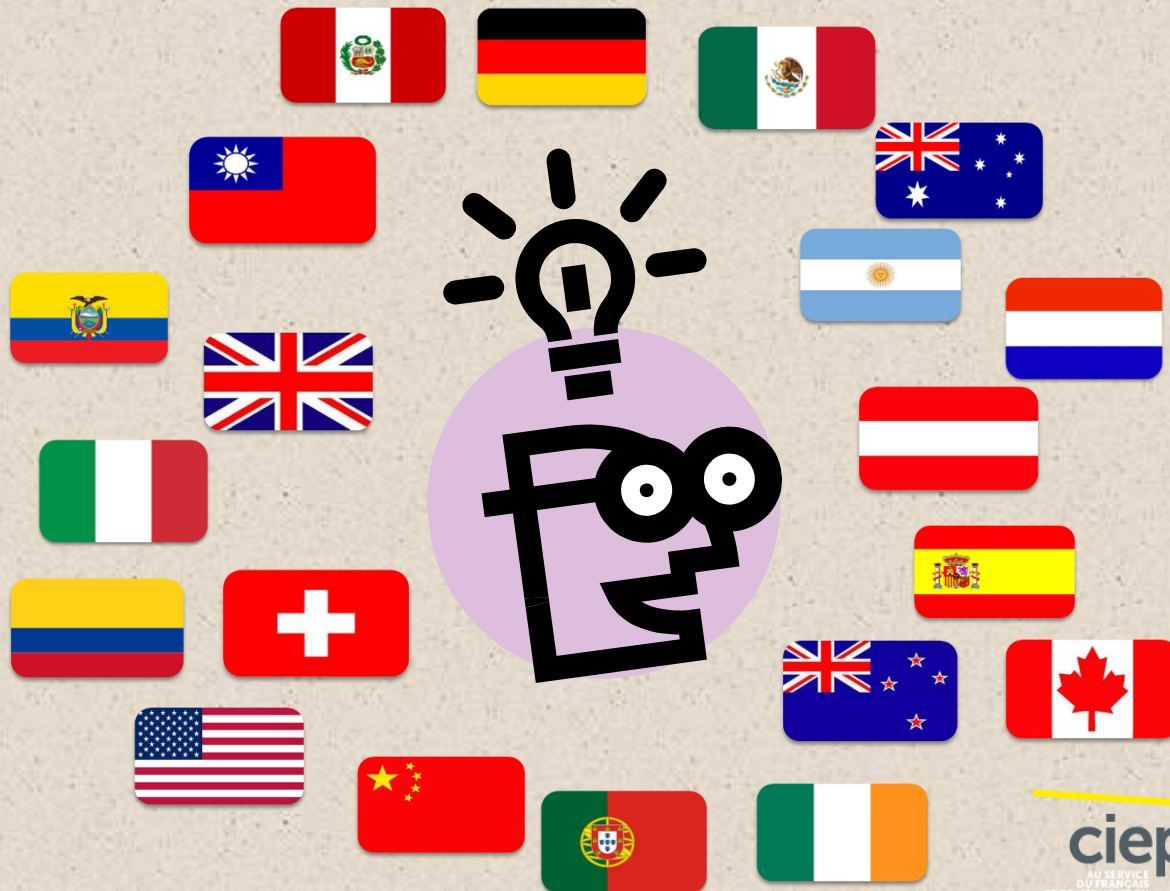
➔ Lyon :

- [Page Facebook](#) dédiée aux assistants (à l'initiative de l'académie)
- Plateforme d'échange et de ressources « [Les as en langues](#) »

➔ Rouen : [Portail Interlangues](#) incluant les nombreux supports créés et utilisés en classe par les assistants. Ce projet est fléché sur le [portail national de ressources éducol](#).

➔ Poitiers : [Site internet](#) « L'anglais en Lycée Professionnel : What Else ? », avec la publication d'un article « Une année avec mon assistant de langue dans mon lycée professionnel ».

CONTRIBUTIONS DES ASSISTANTS



Participation à la vie de l'établissement et création de supports d'apprentissage :

- ➔ projets culturels et artistiques (cinéma, photographie, cuisine, chorale, danse, lecture de contes, activités théâtrales, radio)
- ➔ voyages scolaires dans les pays concernés, sorties scolaires sur le thème de l'environnement et du développement durable, activités communes de découverte de la ville et de la région
- ➔ concours d'affiches ou concours vidéos sur des thématiques culturelles, semaine ou journée thématiques, expositions au CDI
- ➔ clubs de langues, de débats citoyens, de jeux de sociétés,
- ➔ correspondances épistolaires, enregistrements pour des activités de prononciation,
- ➔ conférences, portes ouvertes,
- ➔ cours disciplinaires non-linguistiques, sur des thématiques transversales.

Rouen

Projets vidéo thématiques, réalisés par les assistants pour servir de modèles aux élèves qui en réaliseront eux-mêmes par la suite.

Ex : « Christmas Boxes » et « Time Capsules »

Nouvelle-Calédonie

Projet transversal « Hiroshima » :

- commémoration des 70 ans du bombardement atomique avec intervention de l'assistante en cours d'histoire.
- animation d'un atelier d'origami dont les productions ont été envoyées au mémorial des enfants à Hiroshima.

Orléans-Tours

- « The English Table » ou « Lunch with the assistant » : l'assistant prend sur son temps le midi pour déjeuner avec les élèves, les enseignants, etc. à une table signalée. Ces heures sont décomptées du temps de travail et inscrites sur l'emploi du temps.
- Production d'outils de communication : réalisation et impression d'un journal avec les articles écrits par les élèves, alimentation du blog du lycée avec une rubrique spécifique qui lui est dédiée (type journal de bord, carnet de voyage).

Soutien à la mobilité des élèves

Périodes de formation en milieu professionnel à l'étranger, participation à des échanges ou des programmes de mobilité :

- soutien dans les recherches de lieux de stage,
- corrections de CV,
- remise à niveau en langue avant le départ,
- préparation des jeunes via une heure d'Accompagnement Personnalisé (AP) dédiée à cette thématique ou la mise en place d'un « club Erasmus + »,
- création de « kits de survie » avec les jeunes pour préparer le séjour,
- participation à la préparation et à l'organisation de la visite des partenaires étrangers,
- accueil et aide à l'installation des formateurs/enseignants en mobilité dans l'établissement.

Les assistants de langue dans un lycée professionnel

Poitiers :

- L'assistant peut être un lien avec le monde de l'entreprise de son pays et aider à la recherche de PFMP à l'étranger pour les sections Européennes.

Orléans-Tours : Exemple de projet mené, « Enseñame tu country ! ».

- Réunir les classes en anglais et en espagnol autour des assistants de langue avec le soutien des professeurs.
- La seconde langue n'étant pas obligatoirement au référentiel des jeunes issues des filières pro, cela permet de réactiver les connaissances et compétences acquises au collège.

ciiep



AU SERVICE
DU FRANÇAIS
ET DE L'ÉDUCATION
DANS LE MONDE



Pour en savoir plus

www.ciep.fr

CIEP sur Facebook



Nous contacter

www.ciep.fr/contact/

Nous rencontrer

1, avenue Léon-Journault, 92318 Sèvres - France