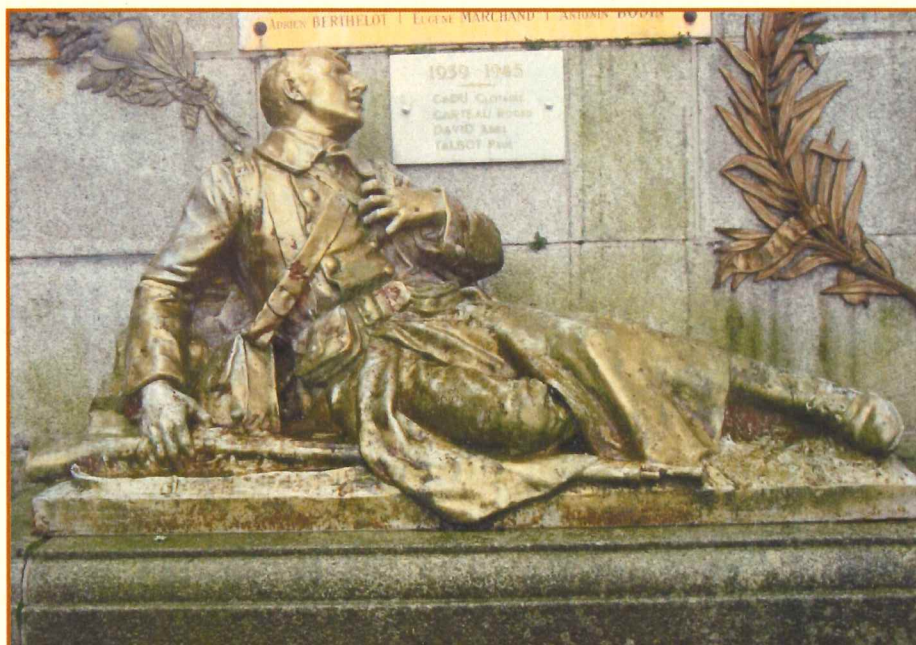


SAINTE PORCHAIRE

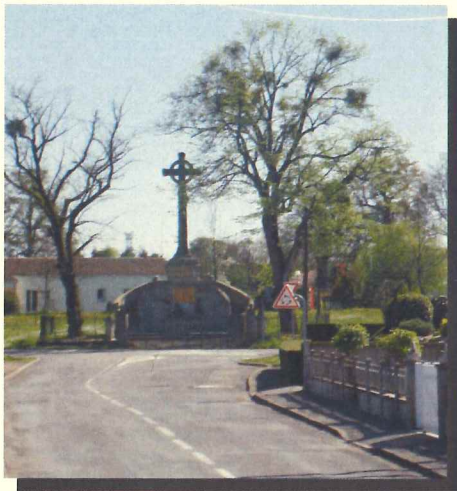


**À la découverte
du monument aux morts
de notre commune et de ses poilus**

LE MONUMENT AUX MORTS

Description

Le monument aux morts de Saint-Porchaire se situe au bout de la rue du Calvaire, à l'intersection de trois rues, à l'écart du bourg. Il occupe un emplacement important, délimité par une barrière.



Rue du Calvaire



Il a été construit en granite. La base surélevée est surmontée d'une grande croix d'environ 3 m, entourée de chaque côté par une volée d'escaliers en arc de cercle. Les noms des soldats sont gravés sur une plaque de cuivre placée au centre du monument, soulignée de palmes de chêne et de laurier. Les noms des 37 victimes apparaissent classés par année. Les plus meurtrières sont les années 1914-1915. Il y a eu 17 victimes pendant ces deux années, soit 45% des morts de Saint-Porchaire.

Sous la plaque a été placée la représentation d'un soldat allongé, mourant. Deux statues posées sur des colonnades se dressent de chaque côté du monument: Jeanne d'Arc et une vierge couronnée.

2



3

Historique

Le maire et le conseil municipal de la commune de Saint-Porchaire ont décidé de l'érection d'un monument aux morts, le 14 novembre 1920. Il a été érigé « *en avant du calvaire, à la bifurcation des chemins du Bordage et de Riparfonds* » à environ 100 m du bourg. A ce carrefour existait le soubassement d'un vieux calvaire dont la croix était abattue, mais dont le double escalier était en parfait état. La souscription faite auprès de la population pour la construction du monument n'étant pas suffisante, le conseil municipal vote une première subvention de 2 000 francs pour le projet.

Deux ans plus tard, la commission des monuments commémoratifs de Niort accepte le projet « *qui lui paraît bien conçu* ». Le plan du monument étant définitivement arrêté avec l'architecte Barbaud, les travaux sont confiés à l'entrepreneur Stanislas Motard de la Chapelle-Saint-Laurent.

Cependant la population « *ayant exprimé le désir d'ajouter au monument une statue de soldat* », le conseil municipal choisit « le poilu mourant » signé du statuaire Jules Déchin. Cette statue est née dans les ateliers d'Antoine Durenne, fondateur d'art à Sommevoire (Haute-Marne). Pour financer ce projet, le conseil municipal est obligé de voter une nouvelle subvention de 4 000 francs, le 11 mai 1922.

Il faudra voter de nouveaux crédits pour l'entourage du monument installé par Paul Sécaud, forgeron à Saint-Porchaire et pour les frais de l'inauguration, fixée le 15 avril 1923.

En arrière plan, pages du registre de délibérations de Saint-Porchaire - Archives municipales de Bressuire - 1923.



Signature du statuaire Jules Déchin sur le monument de Saint-Porchaire

4



Carte postale - Coll. privée



Après 1923, un christ crucifié a été rajouté sur la croix celtique du calvaire à une date inconnue.

5

Liste des noms des soldats sur le monument aux morts 1914-1919

Détail du monument : palme et casque



Plaque de cuivre



L'un des deux casques en granite surmontant les piliers du monument

- BAZIN Auguste (1893- 1915)
- BENOIST Henri (1889-1916)
- BERTEAU René (1888-1914)
- BERTHELOT Adrien (1887-1915)
- BILLY Abel (1886-1915)
- BODIN Antonin(?-1919)
- BONNET Eugene (1879-1919)
- CAILLAUD Louis (1888-1918)
- CHARRIÉ Célestin (1895-1915)
- COGNY Georges (1892-1915?)
- COGNY Henri (1889-1916)
- COGNY Hubert (1890-1914)
- COURILLAUD Onésime (1884-1914)
- COGNY Joseph (?-1914)
- CROISY Henri (1872-1916)

- FOUILLET Auguste (1883-1914)
- FOUILLET Jean (1881-1916)
- FOUILLET Louis (1886-1916)
- GATARD Henri (1896-1917)
- GOUAICHAULT Gustave (1884-1914)
- HAYE Pierre (1876-1918)
- LANDREAU Clément (1886-1918)
- LIEVRE Alexandre (1884-1918)
- MAHY Omer (? - 1917)
- MARCHAND Eugène (1881-1917)
- MERCERON Constant (1888-1917)
- MORISSET Joseph (1895-1915)
- NOIRAUT Ernest (1893-1918)
- PALLUAU Henri (1893-1914)
- PICARD Georges (1885-1918)
- ROBIN Raymond (abbé) (1887-1915)
- ROBIN Paul (1893-1915)
- SICAUD André (1893-1915)
- TAUDIERE Julien (1895-1916)
- THIBEAULT Louis (1889-1915)
- THIBEAULT Henri (? - 1919)
- TURPAUT Clément (1883-1914)

LA PLAQUE D'ÉGLISE

La plaque de l'église, en marbre blanc, est située à droite du chœur. Accrochée au mur, elle mesure environ 1m sur 50 cm .



Intérieur de l'église de Saint-Porchaire

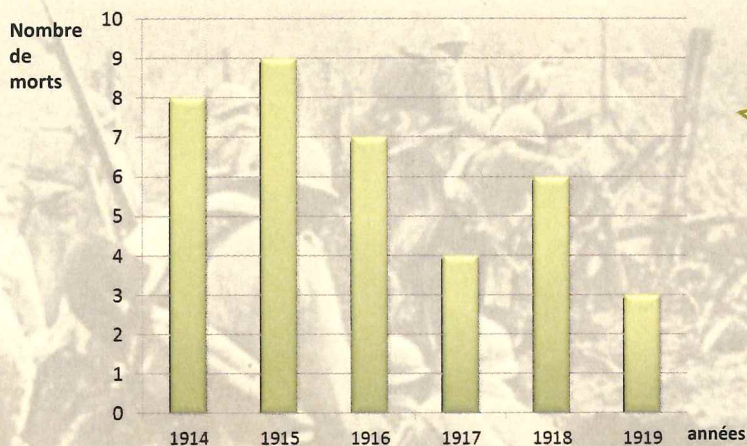


Eglise de Saint-Porchaire

Par rapport au monument aux morts, les noms de 4 soldats n'apparaissent pas sur la plaque de l'église : Adrien BERTHELOT, Ernest NOIRAUT, natifs de Saint-Porchaire, Louis et Henri THIBEAULT. Ces deux derniers sont inscrits également sur le monument aux morts de Noirette. Peut-on supposer qu'ils n'étaient pas catholiques mais appartenaient à la communauté des Dissidents?

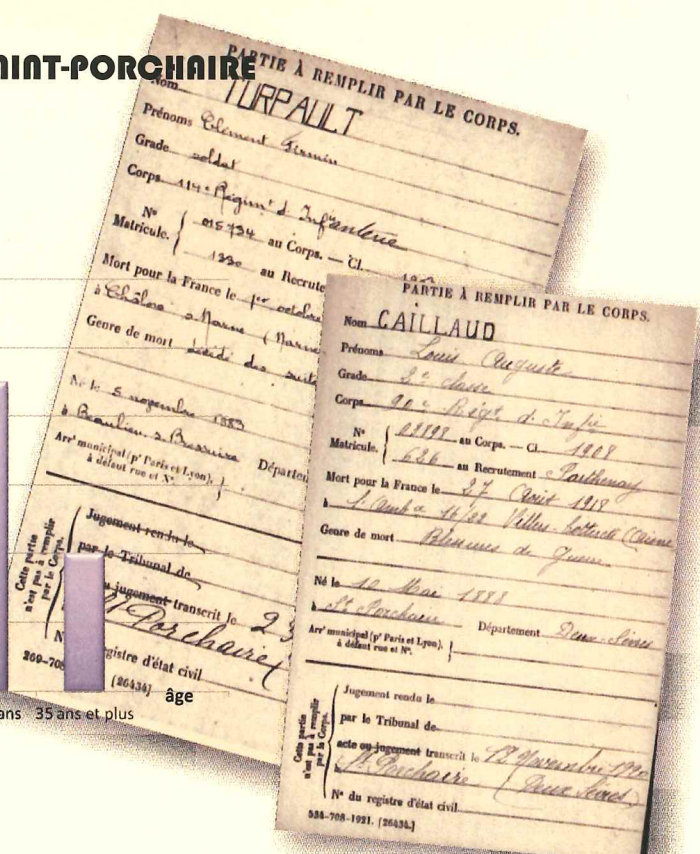
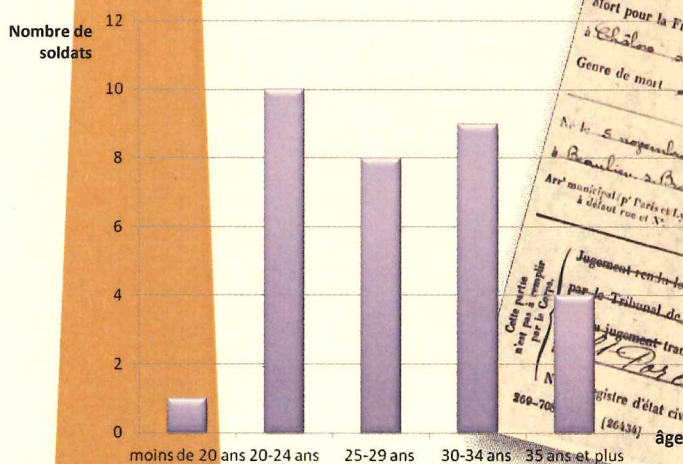
STATISTIQUES

NOMBRE DE SOLDATS DE SAINT-PORCHAIRE « MORTS POUR LA FRANCE » PAR AN

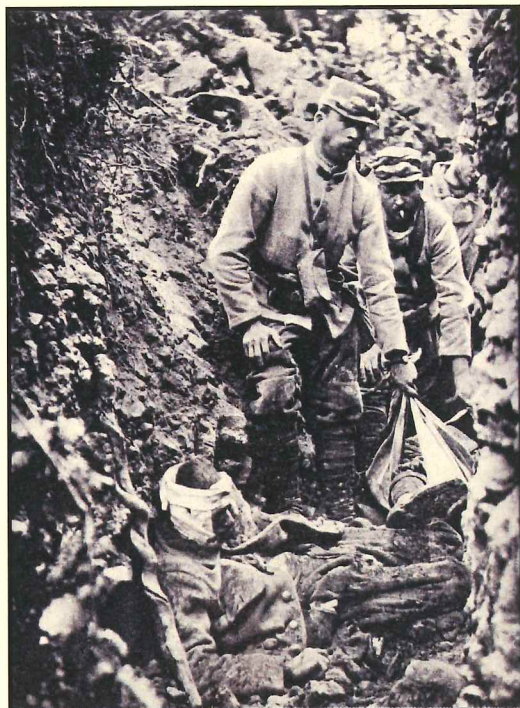


Population de Saint-Porchaire en 1911 : 929 habitants

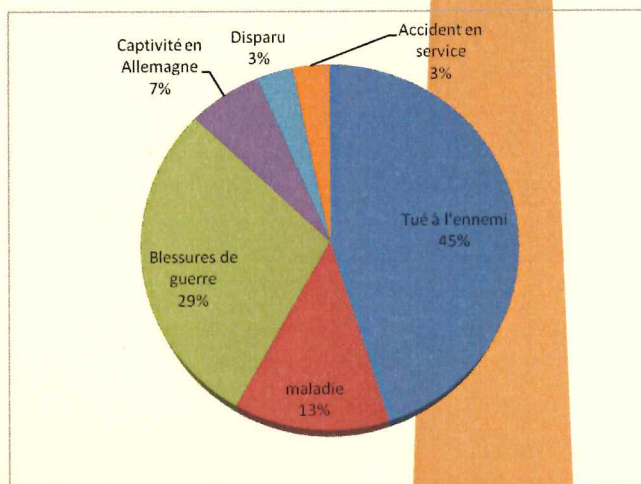
AGE CONNU DES SOLDATS DE SAINT-PORCHAIRE « MORTS POUR LA FRANCE »



LES DIFFÉRENTS TYPES DE MORTALITÉ IDENTIFIÉS

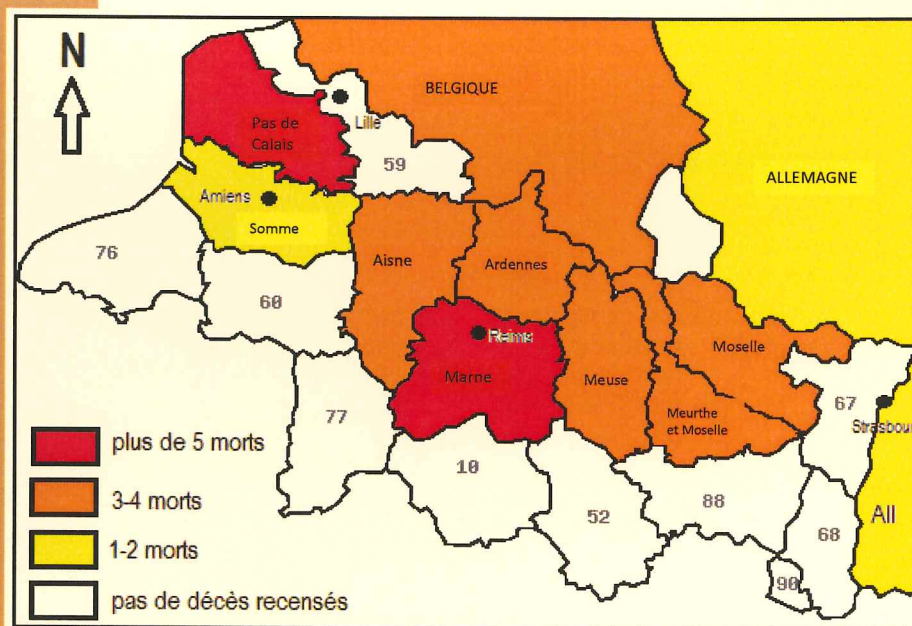


Une tranchée pendant la Première Guerre mondiale



10

LIEUX DE DISPARITION DES SOLDATS DE SAINT-PORCHAIRE



La Guerre 14-18 : répartition des décès par départements, St Porchaire

Au total, sur 37 soldats de Saint-Porchaire disparus pendant le conflit, 33 lieux de décès ont pu être identifiés.

2 soldats sont morts en Allemagne dans des camps de prisonniers et 3 sont morts dans des hôpitaux ou dans des départements non représentés sur la carte.

11

Avec la participation de:



Statue du « soldat mourant » du statuaire français Jules Déchin (1869-1947)

Déborah Doreau	Léo Martineau
Jérémy Thuillier	Léo Diguët
Louis Durigneux	Yannick Pouhet
Simon Aubineau	Morgane Barbotin
Stéphane Baudon	Lorie Maïorana
Léa Roux	Manon Talbot
Anais Raby	Martin Coulbault
Aurette Gatard	Alizée Rousselot
Léa Tempéroult	Quentin Fontinha
Jordan Santos	Stéphane Baudon et Dominique Lenne, <i>enseignants</i>

Sources :

- Registres de délibération de la commune de Saint-Porchaire et de Bressuire
- Registre d'Etat-civil
- Archives municipales de Bressuire
- Archives départementales des Deux-Sèvres, série O
- site : www.memoiredeshommes.sga.defense.gouv.fr