

Titre du projet innovant :
« Apprendre à apprendre » Une expérience de tutorat en 6^{ème} B

Académie de Poitiers

Nom et adresse de l'établissement :

Collège **Beauregard** Rue de l'Artillerie 17028 LA ROCHELLE Cédex

Tel 0546271868

Fax 0546276440

Mel ce.0170035w@ac-poitiers.fr

Coordonnées d'une personne contact :

Marie-Thérèse Duteuil Professeur Principal (Mathématiques)

M-Therese.Duteuil@ac-poitiers.fr

Professeurs et disciplines concernées: Brigitte Garros (Français); Michèle Hennequin-Seguinaud (SVT); Sylvie Biou (Histoire-Géographie); Loïc Mirabel (EPS); Annick Couton et Sophie Sorbé (Anglais); Pierrette Groussard-Chabanon (Technologie).

Résumé :

Notre projet consiste en l'amélioration des performances scolaires par l'aide à l'organisation et à l'apprentissage. En s'appuyant sur une **relation** positive et **individualisée** entre les enseignants et les élèves, nous avons visé l'acquisition de **compétences méthodologiques** dans l'organisation du **travail personnel** et la conduite des apprentissages, ainsi que la capacité pour les élèves à **auto évaluer** leurs conduites et leurs **stratégies d'apprentissage**.

Nous avons obtenu des résultats probants dans la méta-cognition des élèves et dans leur capacité d'auto évaluation.

STRUCTURES	MODALITES- DISPOSITIF	THEMES	CHAMPS DISCIPLINAIRES
Collège	Tutorat Individualisation	Difficulté scolaire Mémorisation Gestion du temps Méthodologie	Interdisciplinarité Mathématiques Français ; SVT ; EPS Histoire Géographie Anglais; Technologie

A l'émergence du projet,

Notre équipe pédagogique a constaté une grande disparité des élèves entrant en 6^{ème}, avec, chez certains, un manque flagrant d'autonomie dans le travail scolaire comme dans le travail personnel. De plus, le manque de suivi de ces élèves par leur famille est un phénomène hautement aggravant des inégalités de réussite scolaire. Pour y remédier, notre équipe s'est engagée à suivre un stage intitulé « Gestion des élèves difficiles ».

Suite à ce stage, la première année nous avons commencé à élaborer un dispositif tutorat. La deuxième année ce dispositif a été reconduit avec des modifications : changement de public ; changement d'équipe ; changement d'organisation.

Notre projet, qui consiste à aider l'élève dans son travail personnel en privilégiant la relation élève/professeur, rejoint l'axe I du projet d'établissement : « Enseigner en prenant en compte l'hétérogénéité des élèves » ; l'axe II « Vivre ensemble » et l'axe III « Ouverture sur l'extérieur, relation avec la famille ».

Huit professeurs de l'équipe pédagogique sont chacun tuteur de 3 élèves, ce qui permet une mutualisation et un travail riche.

1) Nos objectifs :

Nos objectifs consistent à

- Fonctionner en interdisciplinarité avec des professeurs volontaires.
- Créer des relations particulières avec la classe (élève/ élève et élève / professeur).
- Engendrer une relation privilégiée avec chaque élève.
- Faciliter le travail personnel de l'élève en prenant en compte ses profils.
- Apprendre les élèves à s'auto-évaluer dans leur conduite et leurs apprentissages.
- Travail sur le sens de l'école.

2) Nos actions :

a) En amont:

La première année :

- Une réunion fin juin 2007 pour constituer l'équipe.
- Une information aux parents d'élèves de la classe, lors des réunions de prérentrée.
- Deux réunions rapprochées : l'une début septembre pour planifier les séances et travailler sur le contenu ; l'autre mi-octobre pour un compte rendu des premières séances. Ces témoignages partagés ont amené l'équipe à une connaissance des élèves plus rapide et bien meilleure.

La deuxième année :

Le planning a été reconduit en améliorant les fiches méthodologiques ; la sixième est une classe limitée à 24 élèves en raison de la présence de 3 déficients auditifs. Cette présence a préoccupé notre équipe jusqu'aux vacances de Toussaint. Il a fallu à la fois, gérer les 3 élèves dans la classe ainsi que les 3 codeuses (différentes en fonction des cours) , les réunions avec les 2 SSEFIS (Service de Soutien à l'éducation Familiale et à l'intégration Scolaire pour les jeunes déficients auditifs) et faire attention aux autres élèves jusqu'à ce que les codeuses deviennent « transparentes » pour eux.

b) En pratique :

- **Les élèves :**

Une classe de sixième avec tous les élèves en difficulté ou non. Classe hétérogène établie par l'Administration en fonction du bilan des professeurs des écoles.

- **Les professeurs :**

Huit professeurs de l'équipe pédagogique sont chacun tuteur de 3 élèves. Le partage des élèves se fait de façon arbitraire (avant de les connaître) en répartissant cependant les 4 élèves annoncés « difficiles » (suite à l'étude des dossiers scolaires émanant du primaire) pour la première année ou les 3 élèves déficients auditifs pour la deuxième année entre des professeurs différents.

Les enseignants rencontrent les élèves sur des plages horaires en dehors de leur service selon un calendrier défini et communiqué aux parents. L'heure blanche obtenue pour la deuxième année est une avancée certaine dans l'organisation (heure consacrée aux séances ou à la mutualisation).

- **Les autres adultes :**

Un relais avec l'infirmier, l'assistante sociale ou le médecin scolaire est mis en place si nécessaire. Exemple, une réunion spécifique pour une élève présentant des signes de dyslexie et dyscalculie, plusieurs réunions avec les SSEFIS et les codeuses concernant les 3 élèves déficients auditifs.

- **Les matériels :**

Un outil est mis en place : le classeur ressource tutorat accessible à toute l'équipe. Ce classeur fonctionne bien, chacun y trouve toutes les informations relatives au projet ; le calendrier (Annexe III) et les documents élèves (Annexes VI, XI, XII).

Après les 3 premières séances et avant l'envoi du bulletin de premier trimestre, nous avons adressé aux parents une fiche navette (Annexe V) facile à compléter grâce à la fiche suivie de l'élève (Annexe IV).

Chaque tuteur y a porté une appréciation sur les séances de tutorat ; en retour chaque parent nous a donné son avis sur les points forts et les faiblesses de son enfant.

- **La méthodologie :**

Nous avons fait 11 séances de méthodologie : voir Annexe II.

Chaque séance ayant pour objectif les compétences listées dans l'Annexe I.

A l'occasion de l'heure de vie de classe, le professeur principal reprend en partie quelques thèmes.

La première année pour ces séances, lors de nos 2 jours de stage avec Madame LAPOMME, nous avons élaboré des fiches et les avons mutualisées.

La deuxième année, nous avons demandé aux élèves un porte document 40 vues appelé « Journal de tutorat ».

Nos 2 jours de stage sont intervenus plus tard dans l'année scolaire en raison d'un changement de formateur. Avec monsieur BELLEC, nous avons restructuré les dernières fiches méthodologiques en fonction de l'évaluation scientifique à laquelle nous voulions procéder. Monsieur BELLEC nous a fourni une aide précieuse pour analyser cette évaluation scientifique et appliquer le travail des deux jours de stage.

3) Notre évaluation du projet :

Pour évaluer notre projet sur les deux années d'élaboration, nous avons cherché des indicateurs de réussite.

A) Évaluation sur l'aspect relationnel

- Une grande connaissance de tous les élèves par tous les professeurs très tôt dans l'année.
- Pas d'incompatibilité d'humeur dans la classe entre les élèves. Bonne gestion des relations.
- L'inter activité grandissante entre les 3 élèves au fur et à mesure des séances avec comme corollaire la translation du groupe d'élèves moyens vers le haut.
- La satisfaction des parents en conseils de classe.
- Les compliments d'un intervenant extérieur (Metteur en scène) qui a travaillé avec différentes 6^{ème} du collège et a remarqué la solidarité des élèves de 6^{ème} B (1^{ère} année).
- Pour les 4 élèves en difficulté, l'échec reste fort au niveau scolaire. Toutefois il n'y a pas eu de dérives comportementales, le travail est donc réussi sur le plan relationnel (1^{ère} année).
- L'intégration complète des 3 élèves déficients auditifs leur a permis de réussir leur année de 6^{ème}. L'interaction entre tous les élèves de la classe est un indicateur positif.

B) Exploitation scientifique des séances de fin de projet.

Nous avons comparé les résultats de deux classes de 6^{ème} en utilisant l'échelle de Likert : la 6^{ème} tutorat de 24 élèves et une 6^{ème} contrôle de 26 élèves.

Une échelle de Likert est une échelle dont les réponses à une question sont rangées par ordre hiérarchique.

Le principe pour l'élève est d'indiquer son niveau d'accord à l'affirmation qui lui est proposée.

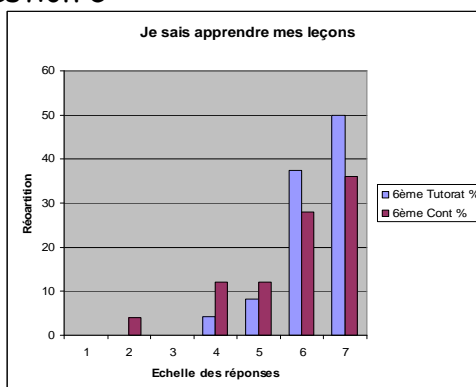
En raison de cette légère différence d'effectif entre les deux classes nous avons choisi d'exprimer les résultats en pourcentages.

- La fiche N°9 « Bilan de printemps » (Annexe VI)
Nous avons comparé les compétences des deux classes sur la méthodologie de travail après 7 mois de fonctionnement.
Nous avons rangé les résultats en 4 groupes.
 - 1) Questions a,b,c,k (Annexe VII)
Les résultats des élèves tutorés sont tranchés. Exemple, question b
21 élèves sur 24 font leurs exercices pour le jour demandé alors que dans la classe contrôle seulement 16 sur 26.
Les élèves ont la perception de ce qu'ils font et du fait éducatif.
Ils sentent mieux l'interdisciplinarité de la communauté éducative.
Le tutorat est donc positif sur l'aspect métacognitif des élèves.

Question b



Question c



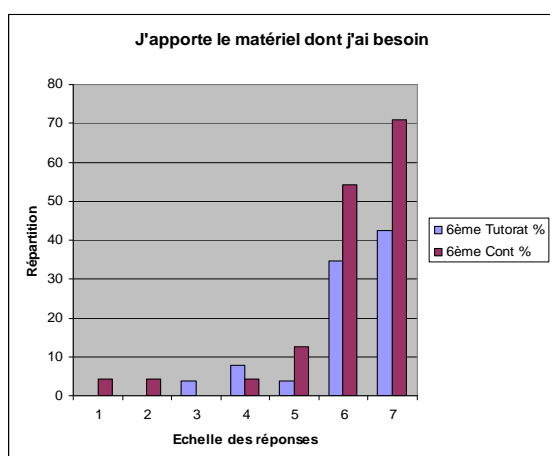
2) Questions f,g (Annexe VIII)

Les résultats sont peu différents entre les deux sixièmes. Ces deux thèmes ne sont pas propres au tutorat mais abordés en heure de vie de classe pour chaque sixième du collège.

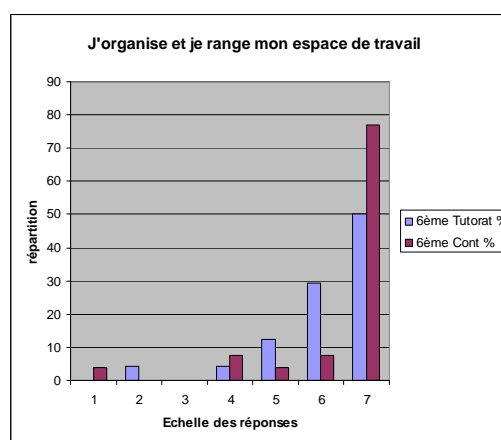
3) Questions d,j (Annexe IX)

Les élèves tutorés nuancent leur perception. Ils sont plus critiques envers eux-mêmes. Exemple, question d, 24 - 11 soit 13 élèves tutorés ont conscience de ne pas apporter le matériel contre 26 - 18 soit 8 élèves dans la 6^{ème} contrôle.

Question d



Question j



4) Questions e,h,i (Annexe X)

L'interprétation est difficile.

Dans la question i, 16% des élèves tutorés sont conscients d'interrompre l'autre et l'expriment.

- Les fiches N°8 et N°10 « Gestion du temps pendant un devoir »
Fiche N°8 : État initial (Annexe XI)
Fiche N°10 : État final (Annexe XII)

Les deux classes ont eu au cours de l'année et simultanément le même contenu sur

- Le petit déjeuner
- Le Vendée globe

A la fin de la séance N°8, les élèves tutorés ont élaboré un auto guide.
Lors de la séance N°10, l'autoguide a été distribué à la classe contrôle et nous avons comparé les résultats obtenus suite à la question : « J'ai eu des difficultés à appliquer les idées de l'autoguide ». (Annexe XIII)

Très grand écart entre les deux classes.

Si nous tenons compte des deux premières colonnes de l'histogramme, 90 % contre 19% des élèves n'ont eu aucune difficulté à appliquer les idées de l'autoguide.

Les élèves tutorés sont dans la perception et se donnent les moyens de s'en servir.

- **Les freins :**

L'un est financier : En dehors des deux jours de formation par an, la concertation se fait de façon informelle, aux récréations ou en réunions non rémunérées. Les séances avec les élèves sont de moins en moins rétribuées. La première année, 10 séances sur 12 ont été rémunérées en HSE. La deuxième année, en mai 5 séances seulement l'ont été.

L'autre frein concerne l'équipe. Chaque année, une partie de l'équipe change et parmi les nouveaux tuteurs certains sont plus « utilisateurs du classeur ressource » que véritables acteurs du projet.

Il faut donc d'une part que pour le Tutorat (qui fait partie du projet d'établissement), l'administration trouve un moyen de rétribuer les tuteurs et d'autre part que le premier jour de formation ait lieu très tôt dans l'année scolaire pour fédérer la nouvelle équipe.

Nous pensons l'an prochain, graver un « CD ressource » pour chaque tuteur, ce qui rendrait chacun matériellement indépendant. Ainsi les réunions seraient consacrées à la mutualisation.

4) La prospective :

Nous avons intégré ce projet tutorat au projet d'établissement 2008-2012.

Nous gardons les points forts de l'organisation.

- Répartition de trois élèves par tuteur sur une heure blanche à l'emploi du temps.
- Distribution d'un CD ressource à chaque tuteur.
- Demande d'un porte document « Journal de tutorat » à chaque élève.

Nous sollicitons deux jours de stage avec Monsieur BELLEC pour la continuité et la cohérence de notre travail (dont le premier très tôt dans l'année).

Nous accueillerons les nouveaux tuteurs en raison de mutation ou de départ à la retraite.

C'est un projet qui permet un travail d'équipe en interdisciplinarité soutenu et riche, et une connaissance précise des élèves qui ont le plus besoin d'actions ciblées intenses.

Notre nouvelle équipe pédagogique poursuivra l'action en 2009/2010

MT Duteuil Professeur principal de 6^{ème} B (Mathématiques)

B Garros (Français)

M Hennequin-Seguinaud (SVT)

S Biou (Histoire-Géographie)

TABLE DES ANNEXES

ANNEXE I : Les compétences visées dans chaque séance.

ANNEXE II : Les séances.

ANNEXE III: Calendrier 2008-2009.

ANNEXE IV : Fiche bilan professeur.

ANNEXE V : Fiche navette parents premier trimestre.

ANNEXE VI : Bilan de printemps ; fiche N°9.

ANNEXE VII : Fiche N°9 Résultats questionnaire a - b - c - k

ANNEXE VIII : Fiche N°9 Résultats questionnaire f - g

ANNEXE IX : Fiche N°9 Résultats questionnaire d - j

ANNEXE X : Fiche N°9 Résultats questionnaire e - h - i

ANNEXE XI : Gestion du temps pendant un devoir (Etat initial) ; fiche N°8.

ANNEXE XII : Gestion du temps pendant un devoir (Etat final) ; fiche N°10.

ANNEXE XIII : Fiche N°10 Résultats questionnaire :

Difficultés à appliquer l'autoguide de la séance initiale.

ANNEXE I

Compétences visées dans chacune des séances de tutorat.

Compétences	
C1	Savoir communiquer Savoir s'exprimer à l'oral. Savoir écouter.
C2	Savoir analyser son fonctionnement. Apprendre à apprendre. Apprendre une leçon avant de faire ses exercices. Prise de conscience de la nécessité de changer.
C3	Savoir se connaître. Prise de conscience du comportement Apprendre à se concentrer. Aide pour progresser.
C4	Savoir gérer son stress et son temps.
C5	Apprendre à s'auto-évaluer.

SEANCES TUTORAT

<u>Séance N° 1</u> : Connais-toi toi-même.	C1
<u>Séance N° 2</u> : Organiser ton travail à la maison.	C2
<u>Séance N° 3</u> : Apprentissage d'une leçon avec mémorisation. (Anglais ; Mathématiques)	C2 C3
<u>Séance N° 4</u> : Apprentissage d'une leçon avec étude de documents. (Histoire- géographie ; S V T)	C2 C3
<u>Séance N° 5</u> : Les premiers devoirs. Etude d'une copie décevante pour eux.	C2 C4 C5
<u>Séance N° 6</u> : L'oral. La prise de paroles en public.	C1 C3 C4
<u>Séance N° 7</u> : Apprentissage d'un exercice écrit, à faire à la maison, pour le cours suivant.	C2 C3
<u>Séance N° 8</u> : Gestion du temps pendant un devoir. (Etat initial)	C4 C5
<u>Séance N° 9</u> : Bilan de printemps.	C1 C5
<u>Séance N° 10</u> : Gestion du temps pendant un devoir. (Etat final)	C4 C5
<u>Séance N° 11</u> : Etude d'une copie réussie. Valorisation pour la 5 ^{ième} . <i>Ancrage</i>	C5

02/09 A		
09/09 B	Répartition des élèves entre les tuteurs.	
16/09 A	<u>Séance N° 1</u> : Connais-toi toi-même.	C1
23/09 B	M4 Conférence MGEN	
30/09 A	<u>Séance N° 2</u> : Organiser ton travail à la maison.	C2
07/10 B	Première rencontre Vendée Globe à l'école de la mer.	
14/10 A	<u>Séance N° 3</u> : Apprentissage d'une leçon avec mémorisation. (Anglais ; Mathématiques : Demander une leçon au prof)	C2 ; C3
21/10 B		
	<u>Vacances de TOUSSAINT</u>	
07/11 A		
11/11 B	FERIE	
18/11 A	<u>Séance N° 4</u> : Apprentissage d'une leçon avec étude de documents. (Histoire-géographie ; S V T : Demander une leçon au prof)	C2 ; C3
25/11 B	Bilan avec l'accompagnateur MEIPPE.	
02/12 A		
09/12 B	<u>Séance N° 5</u> : Les premiers devoirs. Etude d'une copie décevante pour eux.	C2 ; C4 ; C5
16/12 A	Envoi du questionnaire aux parents avec le bulletin.	
	<u>Vacances de NOEL</u>	
06/01 B		
13/01 A	<u>Séance N° 6</u> : L'oral. La prise de paroles en public.	C1 ; C3 ; C4

20/01 B	Le 16 : Stage « apprendre à apprendre ».	
27/01 A	Séance N° 7 : Apprentissage d'un exercice écrit, à faire à la maison, pour le cours suivant.	C2 ; C3
03/02 B	Le 04 : Le petit déjeuner des 6ièmes en présence des tuteurs.	
10/02 A	Séance N° 8 : Gestion du temps pendant un devoir. (A partir de la séance du petit déjeuner). (Etat initial)	C4 ; C5
17/02 B	Le 19 Stage J2 avec D Bellec.	
	<u>Vacances d'HIVER</u>	
10/03 A		
17/03 B	Séance N° 9 : Bilan de printemps. Bilan témoin avec les 6E le 19.	C1 ; C5
24/03 A	Deuxième rencontre Vendée Globe à l'école de la mer. Bilan avec l'accompagnateur MEIPPE.	
31/03 B		
07/04 A	Séance N° 10 : Gestion du temps pendant un devoir. (A partir du Vendée Globe.) (Etat final)	C4 ; C5
14/04 B		
	<u>Vacances de PRINTEMPS</u>	
05/05 A	Réunion avec D Bellec pour évaluer le projet. Traitement des données envoyées après les séances N°9 et N°10.	
12/05 B	Séance N° 11 : Etude d'une copie réussie. Valorisation pour la 5 ^{ème} . Ancrage.	C5
19/05 A	Ecrit final pour la MEIPPE	
26/05 B	Troisième rencontre Vendée Globe à l'école de la mer.	
02/06 A		
09/06 B		
16/06 A	Réunion bilan. Projet 2009-2010.	
23/06 B		
30/06 A		

ANNEXE IV

Bilan professeur :

N° de séance	Objectifs	Compétences visées	Compétences acquises Élève 1	Compétences acquises Élève 2	Compétences acquises Élève 3	Remarques
1	Apprendre à se connaître.	C1				
2	Organiser son travail à la maison.	C2				
3	Apprentissage d'une leçon avec mémorisation (Anglais, Math).	C2 C3				
4	Apprentissage d'une leçon avec étude de documents (Hist-Géo, SVT).	C2 C3				
5	Les premiers devoirs : Etude d'une copie décevante pour eux.	C2 C4 C5				
6	L'oral. La prise de paroles en public.	C1 C3 C4				
7	Apprentissage d'un exercice écrit à faire à la maison pour le cours suivant.	C2 C3				
8	Gestion du temps pendant un devoir. (État initial)	C4 C5				
9	Bilan de printemps.	C1 C5				
10	Gestion du temps pendant un devoir. (État final)	C4 C5				
11	Étude d'une copie réussie. Valorisation pour la cinquième. Ancrage.	C5				

La Rochelle, le 02/12/2008.

Aux parents de :

Votre enfant a eu cinq séances de tutorat sur les thèmes suivants :

- Connais-toi toi-même
- Le travail à la maison
- L'apprentissage d'une leçon avec mémorisation.
- L'apprentissage d'une leçon avec étude de documents.
- Travail sur une copie décevante.

Vous trouverez ci-dessous l'appréciation du tuteur :

Par ailleurs, nous aimerions que pour mieux comprendre votre enfant, vous répondiez au questionnaire suivant (à me rapporter avant le 20 décembre 2008).

Merci du soutien que vous apportez à notre projet.

M.T. Duteuil et l'équipe pédagogique de 6^{ème} B.

.....
NOM DE L'ELEVE :

1) Votre enfant vous a-t-il parlé de ces séances de Tutorat?

2) Ces séances ont-elles aidé votre enfant pour le début de sa scolarité au collège ?

3) Quelles sont à votre avis les forces et les faiblesses de votre enfant ?

- Dans les matières enseignées

- Dans ses traits de caractères

- Dans ses centres d'intérêt.

ANNEXE VI

Séance N°9 : Bilan de printemps.

C1	Savoir communiquer Savoir s'exprimer à l'oral. Savoir écouter
C5	Apprendre à s'auto-évaluer.

1-CONNAIS –TOI TOI-MÊME

Tes préférences en classe	J'aime	Je n'aime pas
Je réussis		
Je ne réussis pas		

J'ai des qualités

.....

Je me reconnais ces défauts

.....

2- MES COMPETENCES D'ELEVE DE 6°

a	Je sais utiliser mon agenda	Pas du tout	1	2	3	4	5	6	7	Très bien	
b	Je fais mes exercices pour le jour demandé	Jamais	1	2	3	4	5	6	7	Toujours	
c	Je sais apprendre mes leçons	Pas du tout	1	2	3	4	5	6	7	Très bien	
d	J'apporte le matériel dont j'ai besoin	Jamais	1	2	3	4	5	6	7	Tout le temps	
e	Je respecte les heures d'entrée en cours	Jamais	1	2	3	4	5	6	7	Toujours	
f	Je sais gérer la mallette quand j'en suis responsable	Pas du tout	1	2	3	4	5	6	7	Toujours	
g	Je me sens capable d'aider un camarade en difficulté	Pas du tout	1	2	3	4	5	6	7	Tout à fait	
h	Je me moque d'un camarade qui se trompe	Jamais	1	2	3	4	5	6	7	Tout le temps	
i	J'écoute l'autre sans l'interrompre	Jamais	1	2	3	4	5	6	7	Toujours	
j	J'organise et je range mon espace de travail	Jamais	1	2	3	4	5	6	7	Tout le temps	
k	Je perturbe la classe	Pas du tout	1	2	3	4	5	6	7	Tout le temps	

3- JE REPERE 3 COMPETENCES A AMELIORER :

a.....

b.....

c.....

Parmi elles, je choisis d'améliorer

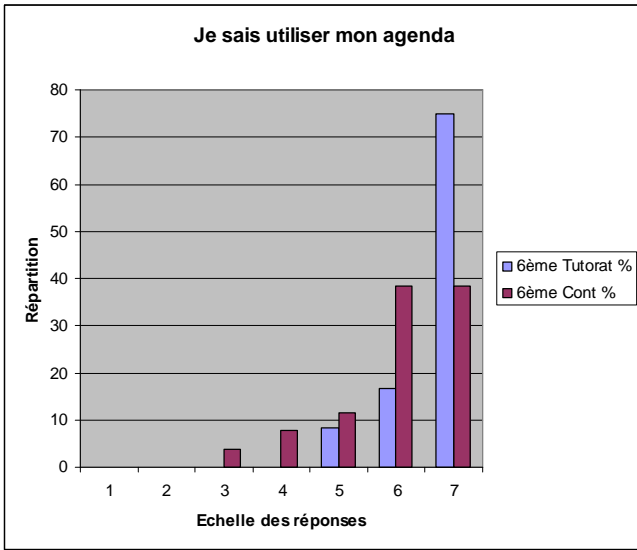
.....

Comment je vais m'y prendre pour y arriver ?

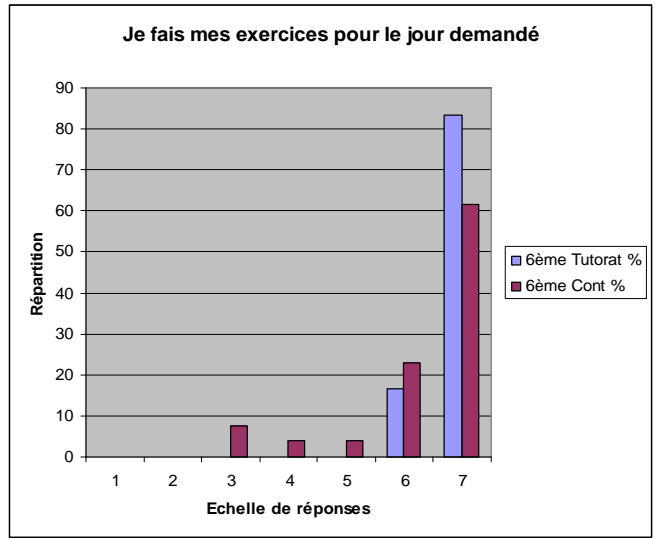
.....

Annexe VII

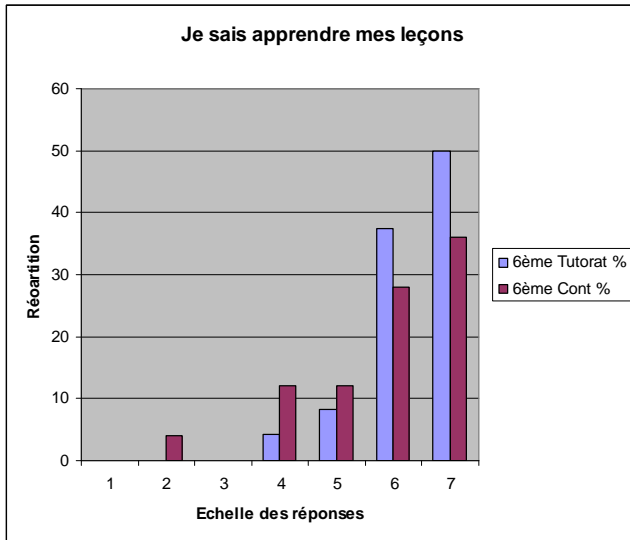
Question a



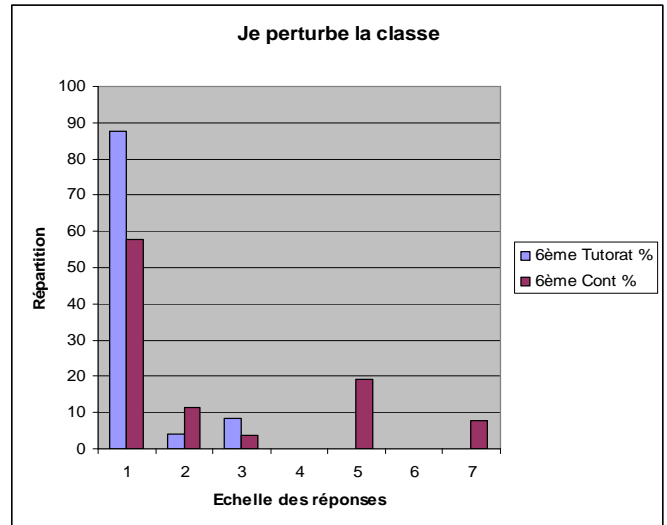
Question b



Question c

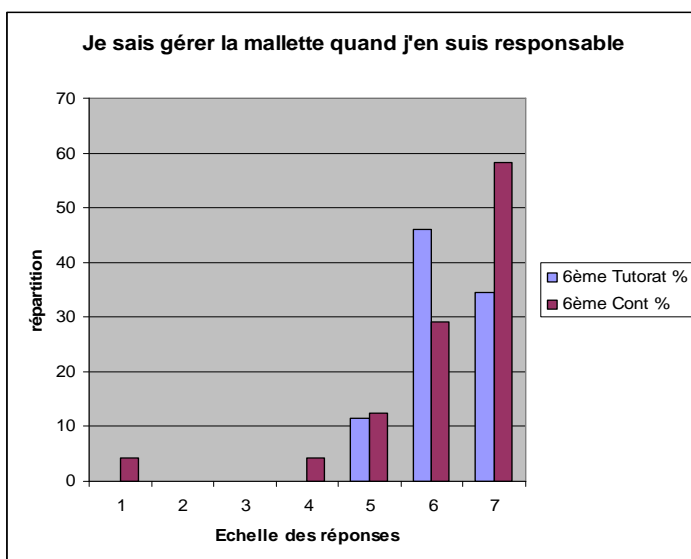


Question k

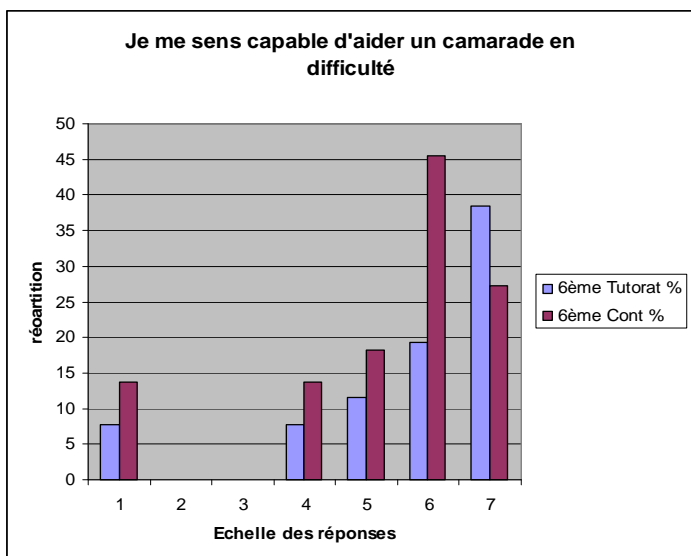


Annexe VIII

Question f

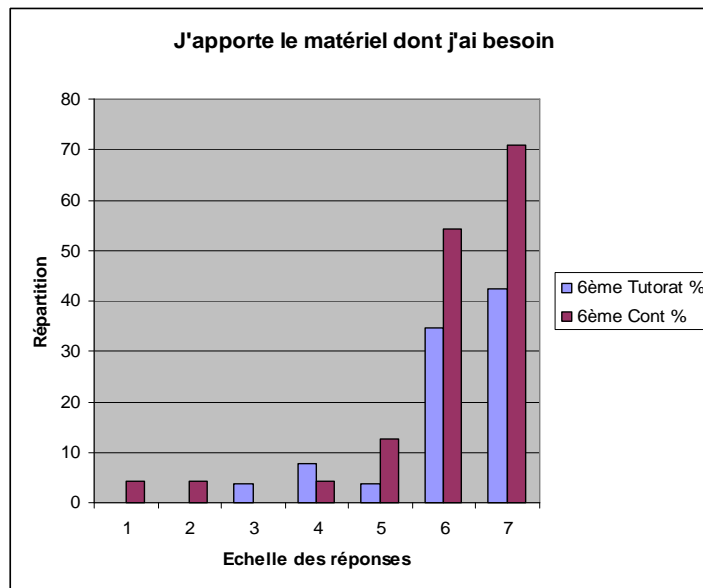


Question g

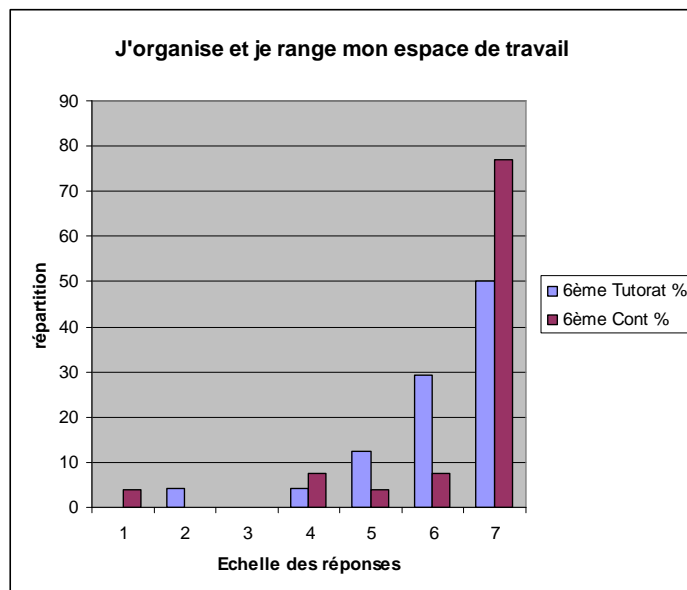


Annexe IX

Question d

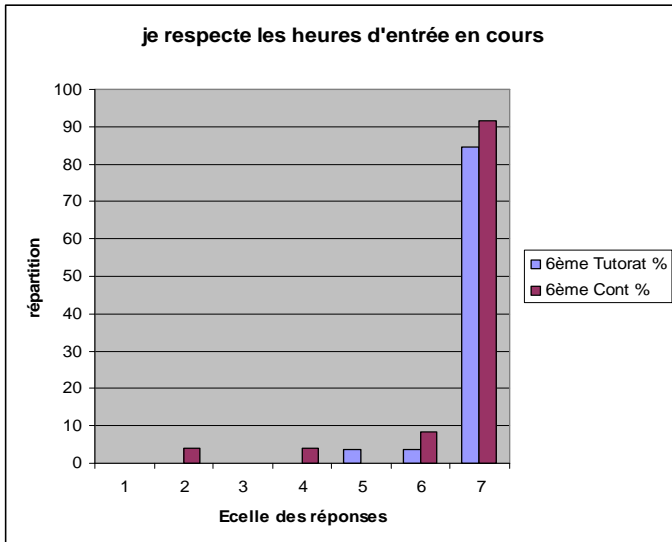


Question j

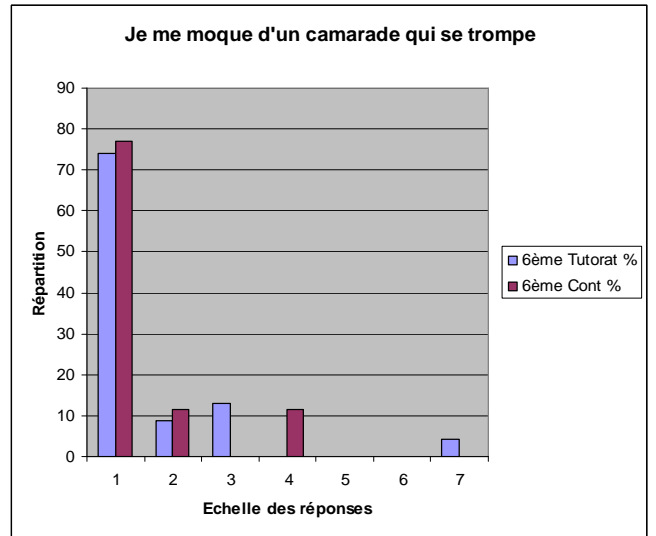


Annexe X

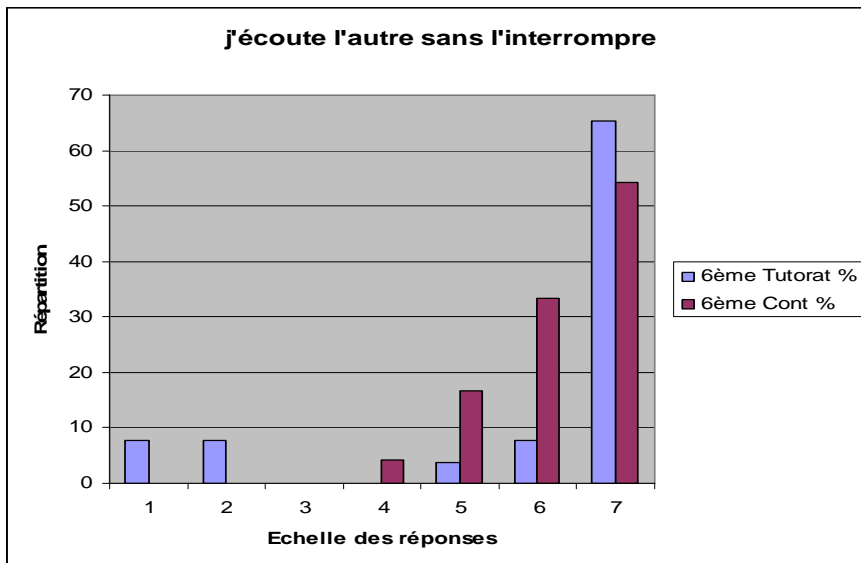
Question e



Question h



Question i



ANNEXE XI

Séance N°8 : Gestion du temps pendant un devoir

FICHE TUTEUR

- I – Donner un travail à faire au RECTO d'une feuille et observer les élèves.
Laisser 5 minutes aux élèves pour appréhender toutes les tâches à faire.
Au bout de 5 minutes, analyser le travail effectué.
- II – Arrêter les élèves.
Ils prennent le VERSO de la feuille et répondent aux questions II.
- III – Retour au RECTO pour faire le travail.
- IV – Inter activité dans le groupe.
Les élèves reprennent le VERSO et répondent aux questions IV.
- V – Élaboration d'un AUTOGUIDE : « Comment je peux gagner du temps ? »

Séance N°8 :

Gérer son temps pendant un devoir.

C4	Savoir gérer son stress et son temps
C5	Apprendre à s'auto-évaluer.

Réponds à ce questionnaire suite à l'opération :

Petit déjeuner du.....

- 1) Quel est le nombre de groupes d'aliments ?..... /1
- 2) En citer 2 /1
- 3) Combien de groupes d'aliments étaient présents sur ton plateau ? /1
- 4) Dans quel groupe d'aliments trouve-t-on le **PAIN** ?..... /1
- 5) A son petit déjeuner, Pierre mange 4 tranches de brioche avec de la pâte à tartiner au chocolat et Margaux mange 1 kiwi et un bol de céréales « nature » dans du lait.
Qui a le plus faim en M4 pendant le devoir de mathématiques ?.....
Explique pourquoi ?..... /3
- 6) Quelle est la (ou les) différence(s) entre ce plateau et ton plateau quotidien ?
..... /2
- 7) As-tu eu faim le.....en fin de matinée ?..... /1

Note : /10

II Top départ.

- 1) Quel est le sujet du contrôle ?
- 2) Combien y a-t-il de questions ? 0 ou 5 5 ou 10 10 ou 15
- 3) J'ai lu toutes les questions avant de commencer
- 4) J'ai eu le temps de commencer.
- 5) J'ai commencé avant d'avoir tout lu.
- 6) Si je n'ai pas tout lu, qu'est-ce qui m'a empêché de le faire ?
 - J'ai cherché mes lunettes.
 - Je n'avais pas de stylo.
 - J'ai rêvé.
 - Je n'avais pas ma petite cuillère.
 - J'avais peur de ne pas savoir répondre .
 - Autre.....

III – Retour au RECTO pour faire le travail.

IV Stop, c'est fini.

- 1) J'ai réussi à tout faire.
- 2) J'ai suivi l'ordre.
- 3) J'ai choisi le plus facile d'abord.
- 4) J'ai choisi ce qui rapporte le plus de point.
- 5) J'ai buté sur question(s)
- 6) J'ai passé beaucoup de temps sur cet obstacle.
- 7) J'ai passé peu de temps et j'ai continué.
- 8) J'ai repris les questions obstacles.

Autoguide

5 idées pour gagner du temps

- *
- *
- *
- *
- *

Et encore

.....

.....

Séance N°8 :

Gérer son temps pendant un devoir.

CORRIGE

C4	Savoir gérer son stress et son temps
C5	Apprendre à s'auto-évaluer.

Réponds à ce questionnaire suite à l'opération :

Petit déjeuner du.....

- 1) Quel est le nombre de groupes d'aliments ? **7**
- 2) En citer 2 : **Sucres lents ; Sucres rapides ; Produits laitiers ; Fruits et légumes ; Corps gras ; Boissons (eau) ; Viandes, poissons, œufs**

Autoguide

5 idées pour gagner du temps

JE DOIS :

- * Savoir repérer vite ce que je sais faire et ce que je ne sais pas faire.**
- * Commencer (si possible) par ce que je sais faire.**
- * Comment avancer dans ce qui me paraît le plus difficile.**
- * Me concentrer, relire en cherchant les mots importants, raisonner.**
- * Relire une dernière fois pour corriger quelques fautes.**

Et encore

.....

.....

ANNEXE XII

Séance N°10

Gérer son temps pendant un devoir.

C4	Savoir gérer son stress et son temps
C5	Apprendre à s'auto-évaluer.

FICHE TUTEUR

- I – Donner un travail à faire au RECTO d'une feuille et observer les élèves.
Laisser 5 minutes aux élèves pour appréhender toutes les tâches à faire.
Au bout de 5 minutes, analyser le travail effectué.
- II – Arrêter les élèves.
Ils prennent le VERSO de la feuille et répondent aux questions II.
- III – Retour au RECTO pour faire le travail.
- IV – Interactivité dans le groupe.
. Les élèves reprennent le VERSO et répondent aux questions IV.

Gérer son temps pendant un devoir.

C4	Savoir gérer son stress et son temps
C5	Apprendre à s'auto-évaluer.

RECTO

Réponds à ce questionnaire suite à ton travail sur le Vendée Globe.

1) Comment repère-t-on les bateaux des skippers sur le trajet du Vendée Globe ?

..... / 1

2) Quels sont les continents longés par le trajet de la course ?

..... / 2

3) Quels océans, les skippers ont ils traversés pendant la course ?

..... / 2

4) Citez les principales zones bioclimatiques sur le trajet de la course.

..... / 2

5) Présentez une zone bioclimatique de votre choix en la définissant avec précision.....

..... / 3

Note : /10

II Top départ.

- 9) Quel est le sujet du contrôle ?
- 10) Combien y a-t-il de questions ? 0 ou 5 5 ou 10 10 ou 15
- 11) J'ai lu toutes les questions avant de commencer
- 12) J'ai eu le temps de commencer.
- 13) J'ai commencé avant d'avoir tout lu.
- 14) Si je n'ai pas tout lu, qu'est-ce qui m'a empêché de le faire ?
- 7) J'ai cherché mes lunettes.
- 8) Je n'avais pas de stylo.
- 9) J'ai rêvé.
- 10) Je n'avais pas mon ciré.
- 11) J'avais peur de ne pas savoir répondre .
- 12) Autre.....

III – Retour au RECTO pour faire le travail.

IV Stop, c'est fini.

1) J'ai pensé à appliquer les idées de l'autoguide.

Oui		Non	
-----	--	-----	--

2) J'ai eu des difficultés à les appliquer.

Aucune	1	2	3	4	5	6	7	Beaucoup
--------	---	---	---	---	---	---	---	----------

C4	Savoir gérer son stress et son temps
C5	Apprendre à s'auto-évaluer.

RECTO

Réponds à ce questionnaire suite à ton travail sur le Vendée Globe.

1) Comment repère-t-on les bateaux des skippers sur le trajet du Vendée Globe ?

On repère les bateaux des skippers sur le trajet du Vendée Globe grâce à la latitude et à la longitude /1

2) Quels sont les continents longés par le trajet de la course ? Les continents longés par la course

sont l'Europe, l'Afrique, l'Antarctique et l'Amérique / 2

3) Quels océans, les skippers ont ils traversés pendant la course ?

Les skippers ont traversé l'océan Atlantique, Indien, Antarctique, Pacifique / 2

4) Citez les principales zones bioclimatiques sur le trajet de la course.

Les principales zones bioclimatiques sur le trajet de la course sont les zones tempérée, tropicale, équatoriale, polaire / 2

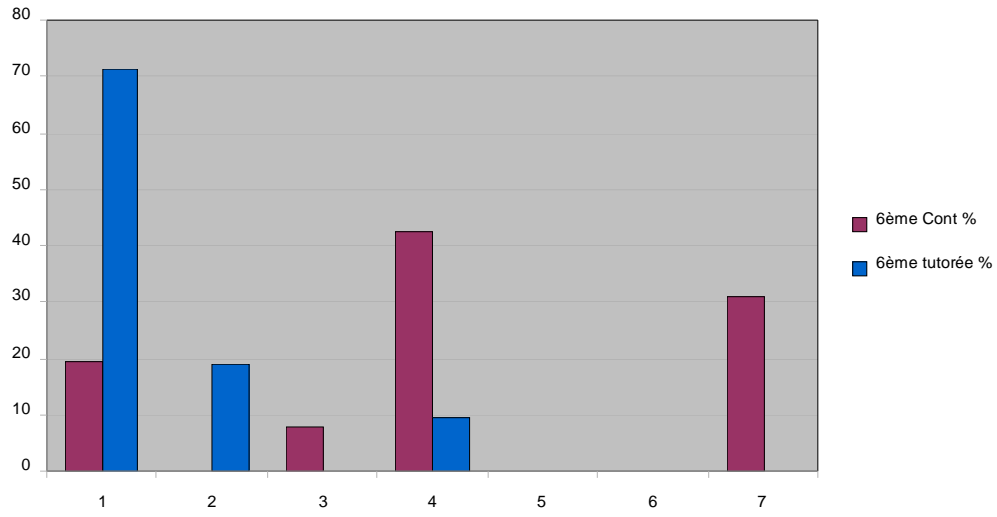
5) Présentez une zone bioclimatique de votre choix en la définissant avec précision...

- les saisons
- le nombre de saisons
- en présentant l'hiver, l'été à savoir les températures, l'amplitude thermique, les précipitations, la répartition des précipitations
- les paysages que l'on peut associer (Tableau synthétique ci-dessous) / 3

ZONE BIOCLIMATIQUE	PRESENTATION
TEMPEREE	<p>CLIMATS 4 SAISONS</p> <p>OCEANIQUE Hiver frais, été doux - Landes et prairies</p> <p>CONTINENTAL Hiver froid, été chaud - Forêt : la Taïga</p> <p>MEDITERRANEEN Hiver doux, été chaud et sec - Garrigue et Maquis</p>
TROPICALE	<p>CLIMATS 2 SAISONS</p> <p>Saison sèche et saison humide - Savane et la Steppe</p>
EQUATORIAL	<p>CLIMAT SAISON QUASI UNIQUE</p> <p>Les températures sont supérieures à 20° C toute l'année et les précipitations sont fortes (1500 mm / an) - La forêt dense</p>
POLAIRE	<p>CLIMAT SAISON QUASI UNIQUE</p> <p>Hiver glacial (- 30 - 40 °C) et « été polaire » (4 -5 °C) - Inlandsis, Banquise, Toundra</p>

Annexe XIII

Difficultés à appliquer l'autoguide de la séance initiale



Aucune difficulté

Beaucoup de difficultés