



# Tout en haut du monde

Rémi Chayé, France 2012

**Animation/ Fiction / Aventure**

**1:18**

*Entre réalisme et fantastique*

**Récompenses**

cinquième prix Jean Renoir des lycéens 2016,  
prix du public Festival d'Annecy 2015.

## École et cinéma

# La fiche technique

Long métrage - 80 Min

**Pays** : France

**Année de production** : 2015

**Sortie en France** : 27/01/2016

**Technique** : Dessin animé

**Réalisation** : Rémi Chayé

**Scénario de** : Claire Paoletti, Patricia Valeix

**Avec les voix de** : Christa Theret, Thomas Sagols, Féodor Atkine, Audrey Sable

**Musique composée par** : Jonathan Morali

**Du studio** : 2MINUTES, NØRLUM

[2 Minutes](#) a été le premier producteur à proposer une alternative à la sous-traitance over seas en relocalisant la fabrication des séries d'animation en France. Fondé en 2003 à **Angoulême**, 2 Minutes Animation est le studio de fabrication historique de 2 Minutes. Ses équipes peuvent assurer toutes les étapes de fabrication d'une série ou d'un long métrage d'animation en 2D ou 3D, réalisation, design, storyboards, décors, animation, compositing, rendu, montage, post-production, PADs.

# Rémi Chayé

- Entretien avec Rémi Chayé



# Synopsis et bande annonce

1882, Saint-Pétersbourg. Sacha, jeune fille de l'aristocratie russe, a toujours été fascinée par la vie d'aventure de son grand-père, Oloukine. Explorateur renommé, concepteur d'un magnifique navire, le Davai, il n'est jamais revenu de sa dernière expédition à la conquête du Pôle Nord. Sacha décide de partir vers le Grand Nord, sur la piste de son grand-père pour retrouver le fameux navire.

*Extrait du dossier de presse du film*

[Bande annonce](#)

# Les personnages

## SACHA

Sacha est une jeune fille de 14 ans. Née dans une famille aristocratique de Saint-Petersbourg en Russie, elle adore son grand-père, Oloukine, qui lui a souvent raconté ses expéditions. Sacha habite dans un grand palais sur la rive de la Neva, le fleuve qui traverse Saint-Petersbourg. Il y a deux ans, Oloukine est parti pour conquérir le pôle Nord à bord de son magnifique navire, le Davaï. Héritière de son courage et de sa ténacité, elle va tout risquer pour retrouver le bateau de son grand-père et se lancer dans cette grande aventure, tout en haut du monde.



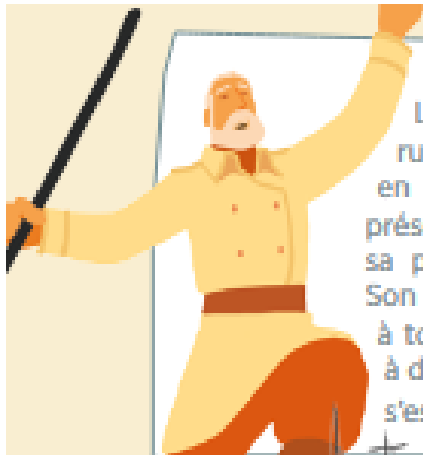
## LA MÈRE DE SACHA

C'est la fille d'Oloukine et la mère de Sacha. Elle a peu connu son père qui était souvent absent. Élevée dans la tradition aristocratique, la mère de Sacha obéit à son mari. Elle tente de protéger sa fille mais elle voit bien que Sacha a hérité du caractère têtu et enflammé de son grand-père.



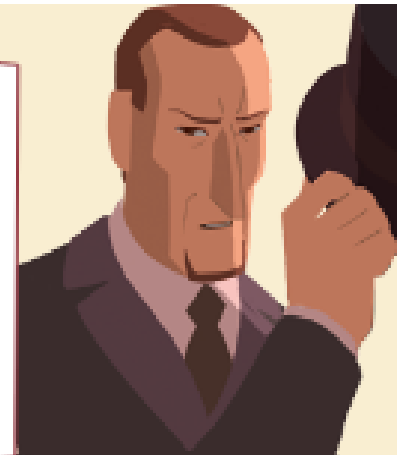
## ÔLOUKINE

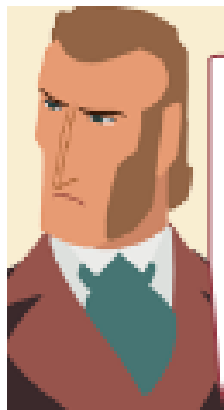
Le grand-père de Sacha est un capitaine de la marine russe. C'est un explorateur fortuné qui a passé sa vie en mer dans des expéditions lointaines. Il n'a pas été très présent pour ses enfants mais il l'a été un peu plus pour sa petite fille, Sacha, qu'il adore. C'est un jusqu'au-boutiste. Son rêve a toujours été de conquérir le Pôle Nord et il est prêt à tout risquer pour le faire. Il est déterminé et n'hésite jamais à dire ce qu'il pense, même aux puissants, raison pour laquelle il s'est fait quelques ennemis au palais du Tsar.



## LE PÈRE DE SACHA, IVAN TCHERNETSOV

Le père de Sacha est un haut fonctionnaire de l'administration russe. Il espère être nommé ambassadeur de Russie à Rome. Quand le Prince Tomsky, le neveu du Tsar, annonce sa venue au Palais, il pense que sa nomination est imminente. De plus sa fille Sacha semble plaire au comte... Tchernetsov espère faire un beau mariage qui le rapprocherait de la famille du Tsar.





### LE PRINCE TÓMSKY

Neveu du Tsar, il vient d'être nommé conseiller scientifique. C'est un intrigant. Il est à l'aise dans les complots et les cabales du Palais. À cause d'une vieille histoire - Oloukine a insulté son oncle - il ne veut pas que la bibliothèque de l'Académie des Sciences soit nommée "bibliothèque Oloukine". Il se sert d'un faux pas de Sacha comme prétexte pour faire un esclandre et discréditer les Tchernetsov.



### NADYA

Nadya est la copine de Sacha. Plutôt coquette, elle pense surtout à ses robes et à danser. Elle trouve le Prince Tómsky tout à fait séduisant.



### LUND

Lund est le capitaine du Norge, un bateau qui transporte des marchandises entre différents ports des mers du nord ou qui organise des chasses pour les peaux d'animaux polaires. C'est un homme qui parle peu et que son équipage respecte. Il est très dur avec son frère Larson. Ils ont hérité tous les deux du bateau par leur père norvégien. Mais c'est Lund qui est devenu capitaine grâce à son sérieux et à ses qualités de marin.



### KATCH

Katch est un mousse, un jeune apprenti marin, qui s'occupe des tâches les plus ennuyeuses - nettoyage du pont, épluchure des légumes. Il joue les caïds mais c'est un tendre, encore un gamin.

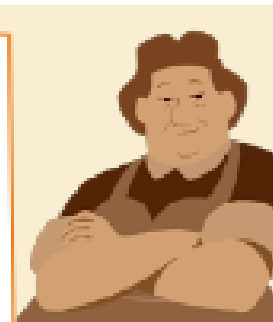
### LÓUJINE

Secrétaire du Prince Tómsky, il assiste au complot un peu gêné. Il craint son maître, mais voit bien l'injustice faite à Sacha et à sa famille.



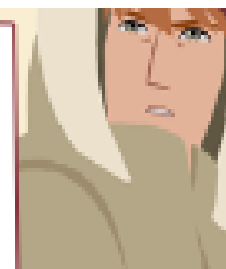
### ÓLGA

Elle tient une auberge dans le port d'Arkhangelsk. Habituee à tenir tête aux marins des mers de Sibérie et du Nord qui viennent s'amarrer dans le port, elle a un caractère bien trempé et assez rugueux. Touchée par le désespoir de Sacha, elle lui offre la possibilité de travailler pour elle à l'auberge. S'attachant à la jeune fille, Olga va l'aider à monter sur le bateau de Lund.



### LÁRSON

C'est le frère de Lund. Il est joueur, un brin séducteur, un peu arnaqueur. Il se met bien souvent dans des situations délicates dont son frère Lund doit le sortir. Quand Lund est blessé lors de la marche sur la banquise, il va devoir prendre sa place pour diriger les hommes et se révéler.



### SHACKLE

compagnon et guide fidèle de Sacha : le chien-totem nommé Shackle



# Sacha Héroïne



***Tout en haut du monde*, la conquête de la féminité constitue une quête au même titre que celle du Pôle.**

Incarnation de la féminité, dépositaire du savoir-faire, du tact et de l'autorité naturelle d'une femme dans un monde d'hommes, Olga est tout à la fois : patronne, sœur, amie, ange gardien et marraine bienfaitrice. Sacha la croise miraculeusement sur son chemin. Leur rencontre se fait dans un rapport de plongée-contreplongée, par contre elles se séparent en un champ-contrechamp, dans un parfait rapport d'équilibre : à égalité.

Lorsque Sacha s'adresse pour la première fois à Olga, à *l'Ours blanc*, elle est assise à table. Condescendante princesse blanche, elle l'appelle « *ma bonne* ». Sur le ponton, lorsqu'elle lui rapporte ses affaires, Olga domine Sacha. Dans ces deux cas, leur relation s'établit malgré les deux plans différents. Mais trente jours plus tard, leurs longs adieux silencieux s'étireront sur le même plan. Sacha aura beau se trouver à bord du *Norge* et Olga sur le ponton, elles seront au même niveau ! Le champ-contrechamp qui les sépare alors est horizontal. Souvenons-nous du *Davaï* levant l'ancre, il arracha littéralement son grand-père à Sacha, la laissant sur le quai en proie à la solitude la plus absolue. Rappelons-nous de ce rapport de contreplongée qu'il y avait entre eux, et nous comprendrons aisément que, dans le cas des deux femmes, il ne s'agit plus d'un abandon mais d'un rapport de continuité, la marque d'une complicité et la preuve de leur égalité.

Cet adieu marque l'aboutissement d'une transmission réussie. Nous en avons perçu la partie visible à travers la séquence musicale de la formation de Sacha, traitée sur un mode burlesque. La part plus profonde de leur complicité se mesure dans la séquence où Sacha doit convaincre Lund de l'accepter à bord du *Norge*, lorsqu'elle livre des détails intimes sur les matelots. Ces secrets révélés parachèvent indirectement le portrait d'Olga, qui apparaît comme une aventurière, une compagne de marins, qui sans doute même connut Oloukine.

Enfin, le fait que Sacha ne veuille pas enfilez « *sa belle robe* » pour convaincre Lund prouve qu'elle a désappris ses manières aristocrates, qu'elle s'est délestée de son héritage, et c'est ainsi qu'en coupant la corde de Lund, Sacha prendra également le commandement, sans pour autant s'ériger en chef.

**(Extrait *Nanouk*)**



# Contexte historique

**RUSSIE, Saint Pétersbourg, 1882**  
**Alexandre III, tsar de 1881 à 1894**

Prince conservateur, Alexandre III a non seulement freiné le mouvement des réformes libérales promu par son père mais il a encore opéré dans certains domaines un retour au passé (protectionnisme).

Au lendemain de l'assassinat de son frère Alexandre II, il va basculer dans le camp des conservateurs. Tandis que les ministres libéraux d'Alexandre (père) préparent l'application de la réforme qui doit introduire en Russie le régime représentatif, un *Manifeste* est publié le 29 avr. 1881, c'est une véritable déclaration de guerre à toute réforme et qui provoque la démission de l'ancien cabinet. Malgré les efforts du nouveau ministère, l'Assemblée élue ne sera pas convoquée, et c'est Pobiedonostsev (ancien professeur juriste d'Alexandre III) qui prend en main un pouvoir absolu. L'ordre social est consolidé, tout ce qui vient de l'étranger, en particulier d'Allemagne, est rejeté. La russification est à l'ordre du jour.

Le traité de Saint Pétersbourg de 1881 est à l'origine d'un des plus complexes conflits territoriaux opposant Russes et Chinois, celui du Sinkiang ou Turkestan chinois.

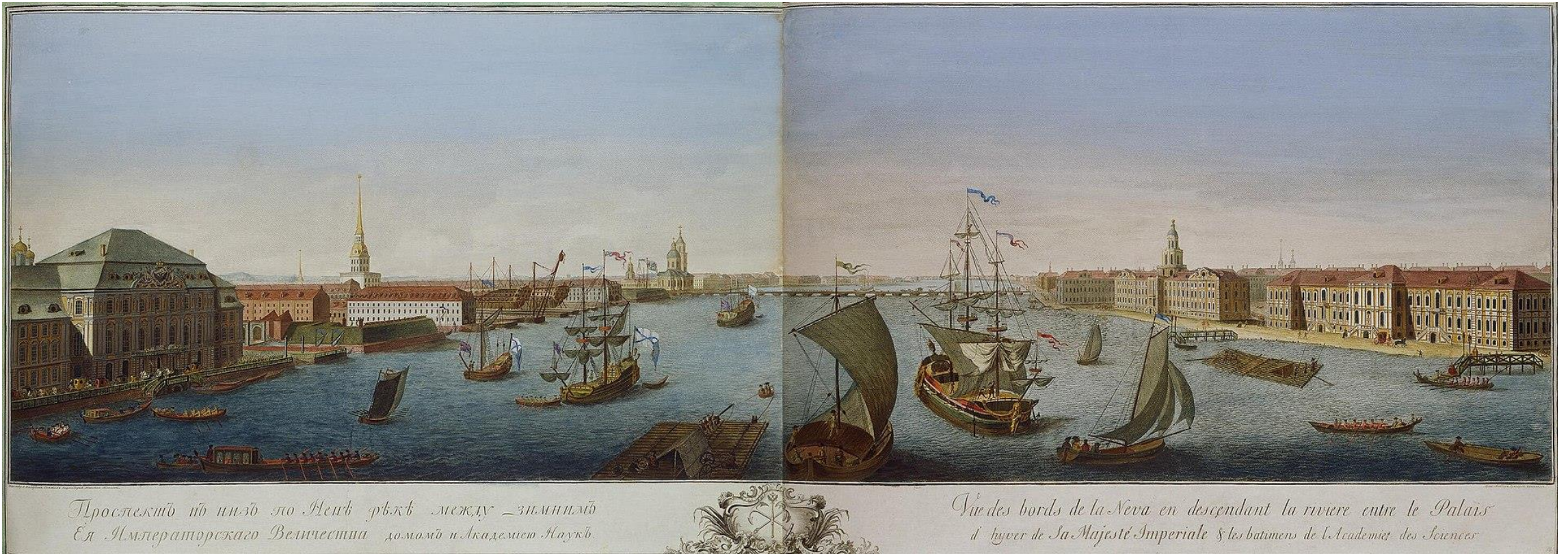
Néanmoins, il lègue à son successeur, Nicolas II, une nouvelle masse prolétarienne, fruit de l'essor industriel, qui sera le ferment des journées révolutionnaires de 1905, puis de la révolution de 1917.





# Saint Pétersbourg

2<sup>ème</sup> ville la plus grande après Moscou mais capitale de la Russie jusqu'en 1917  
Grand port sur la mer Baltique



# Saint Pétersbourg

Musée de l'Ermitage



Faisant partie des plus célèbres œuvres d'Henri Matisse, *la Danse* est une ode à la vie, à la joie, à l'abandon physique, et est devenue un emblème de l'art moderne.

*La Danse, simple et énergique*, a été réalisée à l'apogée du Fauvisme et incarne l'émancipation de l'art par rapport aux conventions traditionnelles de représentation occidentales.

# La danse, 1909

Henri Matisse

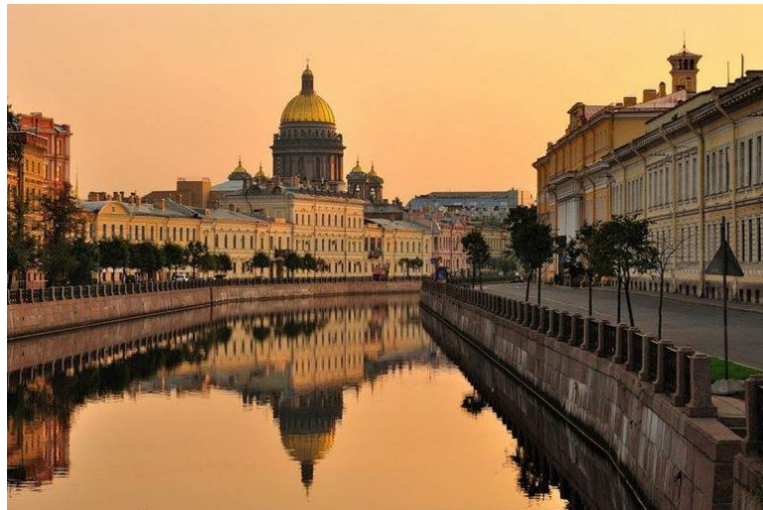
206X391 cm



# Espaces géographiques



**Saint Pétersbourg**



**Pôle Nord**



# Vocabulaire

**Banquise** : Étendue marine ou côtière couverte par une couche de glace. (Résultant de la congélation de l'eau de mer, opérée entre  $-1$  et  $-2$  °C selon la salinité, elle peut être attachée au rivage [**banquise** côtière] ou mobile [**banquise** dérivante], déplacée par les courants.)



Un **glacier** représente une masse de glace importante produite par l'accumulation de la neige et des névés, une neige entassée et comprimée. Lorsque le climat global se refroidit, des glaciers peuvent se former sur les continents.



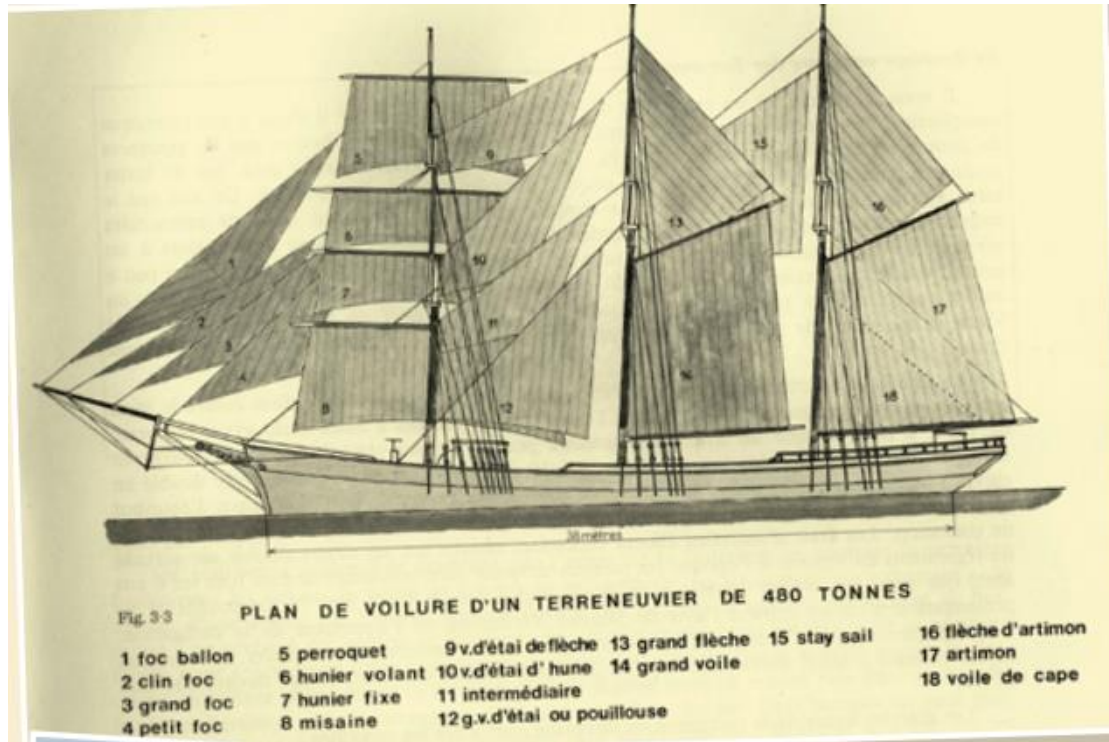
**Traîneau** : Véhicule bas muni de patins à la place de roues, servant à se déplacer sur la neige ou sur la glace.



**Blizzard** : Tempête de neige puissante et prolongée qui combine de basses températures avec des vents très forts chargés de flocons de neige réduisant considérablement la visibilité générale.



**Navire** : Bâtiment allongé, souvent de fort tonnage, destiné principalement à la navigation sur mer.



### [Hommage à Shackleton](#)

*Nous avons échoué. L'Histoire de notre tentative est le sujet de ces pages.*  
Sir Ernest Shackleton, L'Odyssée de l'Endurance

# Les étapes du film

**Début** : Le contexte et la problématique : couleur et noir & blanc

**10.07 à 14.11** Le premier bal, situation déclenchante

**17.30** La fuite et l'apprentissage

**34.46.** Le départ, le voyage

**1.05.00** L'indice, Le journal de bord

**1.10.00** La résolution

**1.13.51 Epilogue** : **regarder la générique jusqu'au bout, il nous apprend des choses**

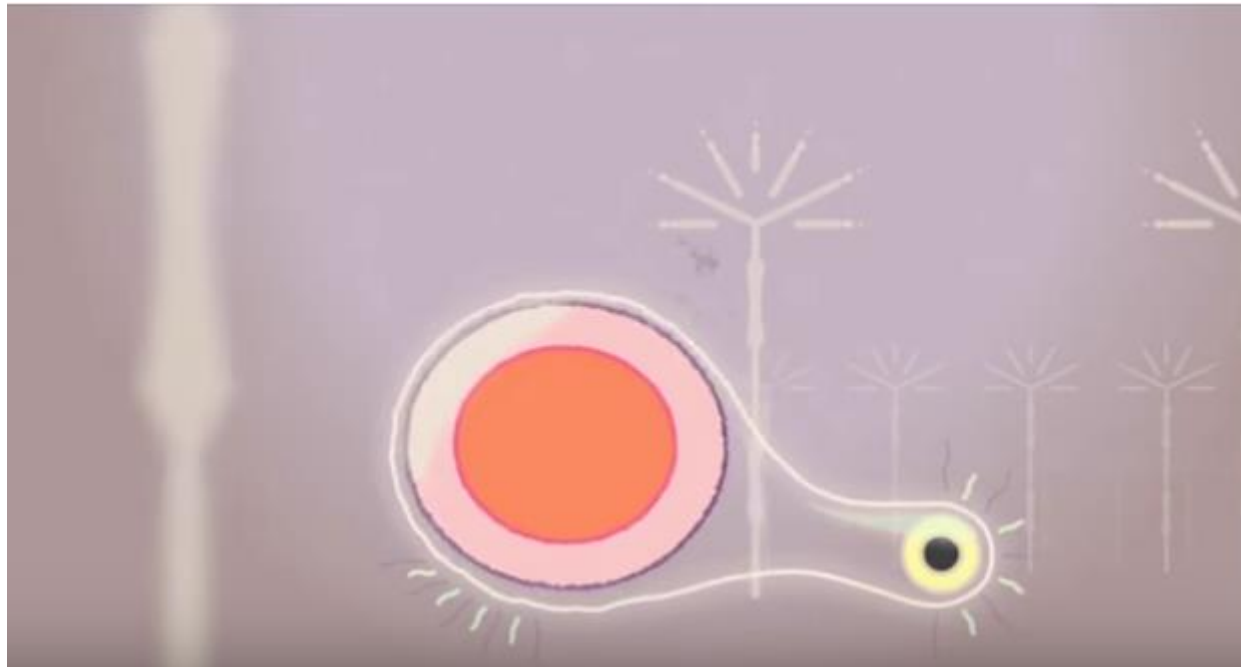
# Musique et sons

**La musique accompagne les différentes étapes du scénario**

**Violoncelle : nostalgie**

**Valse menuet : le bal**

**17.30 : Musique en rupture avec les précédentes : la fuite**



**Syd Matters - Hi Life**

# Montage sonore, sur le navire : explication

## A la recherche du Davai ...

Pour donner le plus de réalisme possible à l'univers sonore du Norge, le bateau qui abrite le voyage de Sacha dans le film, l'équipe d'Innervision a choisi de se rendre dans la rade de Brest pour une série de prises de sons à bord de la Recouvrance, navire ambassadeur de la ville construit il y a plus de 20 ans pour faire renaître la vie maritime passée du début du 20ème siècle. Au-delà du spectacle magnifique qu'offre la vision d'un vieux gréement en mer, la Recouvrance a permis à l'équipe une immersion totale dans l'univers sonore d'un vieux navire : sons de l'accastillage ( ensemble des équipements placés sur le pont d'un navire : poulies, manilles, coffres, pompe, cuisinière, etc.), des boulines, aussières et balancines (cordages employés pour amarrage ou le réglage de la hauteur des voiles), en passant par le craquement de la coque et le grincement de la carlingue.





# Des ressources complémentaires

[https://eduscol.education.fr/educnet/pjrl/films/2015-2016/tout-haut-monde/tout-haut-monde/tout-en-haut-du-monde\\_dossier-pedagogique\\_a4\\_web.pdf](https://eduscol.education.fr/educnet/pjrl/films/2015-2016/tout-haut-monde/tout-haut-monde/tout-en-haut-du-monde_dossier-pedagogique_a4_web.pdf)

**Jeux pédagogiques**

<http://ww2.ac-poitiers.fr/dsden86-pedagogie/spip.php?article2207>

**Padlet CPD Vienne**

<https://transmettrelecinema.com/film/tout-en-haut-du-monde/>

**Transmettre le cinéma**

<https://guide.benshi.fr/films/tout-en-haut-du-monde/506>

**Benshi**

Et **Nanouk** bien sûr !