

# Pas à Pas

## LES AVENTURES DU PRINCE AHMED

**Dossier pédagogique**



## PAS A PAS »

### Film deuxième trimestre

#### Cycle 3

#### *Les Aventures du Prince Ahmed, Lotte Reiniger (1926)*

Les deux films programmés ce trimestre pour les cycles 2 et 3 offre la possibilité d'échanges entre les élèves de deux cycles différents d'une même école. Ils reposent tous deux sur l'univers des contes et sont tous les deux des films de silhouettes<sup>1</sup>.

Une mise en réseau entre ces deux films est donc possible à travers ces deux thématiques communes.

### LE FILM

#### 1. L'affiche

<http://www.enfants-de-cinema.com/2011/films/aventures-prince-ahmed.html>

#### 2. Les photogrammes

<http://www.enfants-de-cinema.com/2011/films/aventures-prince-ahmed.html>

Ces photogrammes offrent la possibilité de faire connaissance avec deux des personnages du film : Le Prince Ahmed et Pari Banu.



#### 3. Le résumé

Vous pouvez retrouver le résumé du film p. 2 des *Cahiers de notes sur...* ou en suivant le lien : <http://www.enfants-de-cinema.com/2011/films/aventures-prince-ahmed.html>

Le film est divisé en cinq actes différents précédés du générique restauré en 1999

Acte 1 : L'histoire de l'enchanteur

Acte 2 : L'histoire du Prince Ahmed

Acte 3 : Aventures en Chine

Acte 4 : Aladin et la lampe merveilleuse

Acte 5 : La bataille des démons de Wak-Wak

---

<sup>1</sup> Le film de silhouette est une technique d'animation consistant à photographier image par image des silhouettes découpées dans du papier noir, éclairées du dessous.

Evelyne AGUILLEE

Conseillère pédagogique en arts visuels

Coordinatrice Ecole et cinéma Essonne

#### 4. Le conte

Lotte Reiniger s'est inspiré des contes des *Mille et une nuits*, en particulier de l'histoire du Cheval volant et de celle d'Aladin et la lampe merveilleuse. C'est un recueil anonyme de contes populaires en arabe, d'origine persane et indienne. Il est constitué de nombreux contes enchâssés et de personnages mis en miroir les uns par rapport aux autres. »<sup>2</sup> Le plus ancien manuscrit connu est celui utilisé par Antoine Galland, en quatre volumes, qui lui fut envoyé d'Alep. Il est actuellement conservé, à l'exception d'un volume disparu, à la Bibliothèque nationale de France. Les contes des *Mille et une nuits* traduits par Antoine Galland sont édités en trois volumes dans la collection Folio classique.

Il existe une version en ligne de cette traduction sur :

<http://www.lepetitmondecozillon.fr/2011/06/les-mille-et-une-nuits-a-telecharger-gratuitement-au-format-pdf/>

Aller consulter dans le tome 3 : *Aladin et la lampe merveilleuse* p.53 à 164, *Le cheval volant* p. 285 à 322.

Il est à noter que ces textes sont sans doute difficilement accessibles pour des élèves du premier degré. Il faudra sans doute leur préférer des versions abrégées ou les leur proposer en lecture offerte.

Autre possibilité très intéressante :

Dans le DVD *Les aventures du Prince Ahmed* raconté par Hanna Schugulla, vous trouverez deux courts métrages de Lotte Reiniger, *Aladin et la lampe merveilleuse* (1954), *Le cheval volant* (1954), qui permettent de revenir sur ces deux histoires tout en ayant le plaisir de revoir l'art de Lotte Reiniger.

#### 5. Les personnages dans le film <sup>3</sup>

*AHMED*

Fils du Calife, frère de Dinarsade, ce prince est un jeune aventurier fougueux, qui ne craint d'affronter ni les serpents venimeux ni l'hydre aux mille têtes du pays de Wak-Wak. Il verra son cœur ravi par la belle Pari Banu.

*PARI BANU*

Princesse exotique (souveraine d'affreux démons), elle semble vivre de plaisirs simples (bains nocturnes, palais avec servantes) au jour le jour. Sa rencontre avec Ahmed va changer son existence. D'abord effrayée par cet humain arrogant qui lui déclare sa flamme, elle se laisse séduire et convaincre d'abandonner son royaume pour suivre Ahmed.

*LE MAGE AFRICAÏN*

C'est ce personnage aux longs doigts crochus, doté de grands pouvoirs : par exemple, faire surgir un cheval volant, ou bien se transformer en chauve-souris. Hélas, il n'utilise ces pouvoirs qu'à de vils desseins, afin d'assouvir ses désirs de possession, d'argent, de puissance ou de vengeance

*ALADIN (ou ALADDIN)*

---

<sup>2</sup> [http://fr.wikipedia.org/wiki/Les\\_Mille\\_et\\_Une\\_Nuits](http://fr.wikipedia.org/wiki/Les_Mille_et_Une_Nuits)

<sup>3</sup> [http://enfant7art.org/archives/Festival2008/Fiches2008/Prince\\_Ahmed.pdf](http://enfant7art.org/archives/Festival2008/Fiches2008/Prince_Ahmed.pdf) et [http://www.cahpa.fr/cahpa\\_cie\\_sebastien\\_bertrand/les\\_aventures\\_du\\_prince\\_ahmed.php](http://www.cahpa.fr/cahpa_cie_sebastien_bertrand/les_aventures_du_prince_ahmed.php)

Evelyne AGUILLEE

Conseillère pédagogique en arts visuels

Coordinatrice Ecole et cinéma Essonne

Pauvre tailleur amoureux de la riche fille du Calife, il est un jour entré en possession de la lampe merveilleuse, en a fait sortir le génie, et a pu voir se réaliser, enfin, ses rêves de richesse et d'amour. Du moins, jusqu'à ce que le sortilège ne s'estompe... Désormais, ce grand rêveur n'a plus qu'à faire équipe avec Ahmed pour espérer reconquérir sa belle.

### *LA SORCIERE*

Elle vit au pays des volcans cracheurs de feu, entourée de créatures étranges. Mais du haut de sa montagne magique, cette ennemie du Mage Africain est loin d'être aussi méchante que lui : au contraire, elle est prête à aider Ahmed à retrouver celle qu'il aime...

### *DINARSADE*

Fille du Calife, sœur d'Ahmed, cette belle princesse n'a nulle envie d'épouser le Mage Africain, auquel elle est promise. C'est en voulant la sauver des griffes de ce vilain que son frère est embarqué dans toutes ces aventures.

### *L'EMPEREUR DE CHINE*

Homme au visage de chat, chapeauté d'une immense coiffe, il règne sur son vaste pays. Lorsque le Mage Africain lui propose une femme en la personne de Pari Banu, il accepte. Au grand désespoir de cette dernière...

## **6. La symbolique des couleurs**

Comme nombre de films muets de l'époque, le film est colorisé par trempage dans des bains colorants. Dans un film teinté, comme *Les aventures du Prince Ahmed*, la couleur de la teinture remplace le blanc. « Quoique facteur de profondeur puisqu'elles boivent toute la lumière, l'usage des couleurs correspond à l'usage simple, classiquement réglé, des films de l'époque : bleu pour la nuit, rouge-orangé pour l'incendie, ou le désir –ici le harem et la scène des baisers-, vert pour les actions surnaturelles, jaune-or pour les décors munificents de palais richement ornés.»<sup>4</sup>

## **7. Musique**

La musique est composée par Wolfgang Zeller, auteur de près d'une centaine de partitions pour le cinéma (**Vampyr** de Dreyer, **L'Atlantide** de Pabst...). Zeller fait partie intégrante du projet artistique. Lors de l'enregistrement des images, le nombre de photogrammes réalisés est fonction de la durée de chaque phrase musicale. Sa partition accompagne ainsi précisément chaque instant du film. On le voit dans l'extrait ci-dessous<sup>5</sup>.



<sup>4</sup> Cahier de notes sur ... p. 11

<sup>5</sup> [http://www.absolutmedien.de/bilddatenbank/bilder/750/reiniger\\_booklett\\_innen\\_s.pdf](http://www.absolutmedien.de/bilddatenbank/bilder/750/reiniger_booklett_innen_s.pdf)

## 8. Les influences artistiques

Dans une interview qu'accorde Hervé Joubert-Laurencin et que vous pouvez écouter sur le DVD, il explique quelles ont été les influences artistiques du film. Voici des extraits de son propos : « Il y a un cosmopolitisme extraordinaire des possibilités figuratives et artistiques. Pour le Prince Ahmed, on a l'art juif, l'art islamique, l'art japonais. »

- Pour l'art Japonais, il cite une estampe de Hiroshige (les 53 statues de la route de Tokaïdo) qui montre la similitude entre cette femme volante et les femmes oiseaux de l'île de Wak Wak.



cf. page 28 des *Cahiers de notes sur...*

- Pour le rapport à la Chine, il fait référence au chapeau de l'empereur du palais céleste



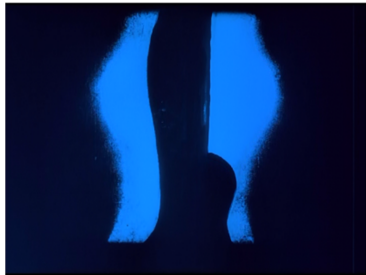
- Pour le rapport au Proche Orient, il évoque la scène dans laquelle Ahmed arrive dans le « harem ». L'image ci-après est issue de l'exposition *Les Mille et Une Nuits* qui a eu lieu de novembre 2012 à avril 2013, présentée à l'Institut du monde arabe. Cette exposition présentait l'extraordinaire chef d'œuvre *Les Mille et une Nuits*, et l'impressionnante iconographie dont elles furent la source.



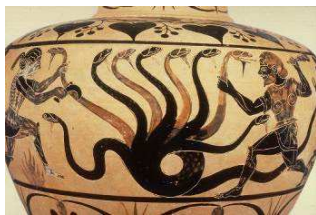
Scène de jour au harem ou Zenana, Iran, dynastie Qâjâr, déb. XIXe siècle

<sup>6</sup> <http://they-call-me-stranger.over-blog.com/page-7890530.html>

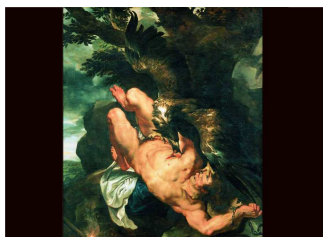
- Pour le rapport à la *période de l'avant-garde allemande* dans l'histoire du cinéma, les années 1920, Hervé Joubert Laurencin précise que Lotte Reiniger évolue dans une période charnière de l'histoire de l'art, l'après première guerre mondiale. Les artistes qui ont collaboré à son film, Walter Ruttmann et Berthold Bartosch, veulent expérimenter autre chose après l'horreur de la guerre. Ils veulent « sortir du tableau, faire de la peinture qui bouge ». D'où l'idée de faire du cinéma d'animation. Dans le film de Lotte Reiniger, il y a donc une « sorte de passage entre l'abstrait et le figuratif, entre l'avant-garde et le récit, entre toutes les expérimentations purement formelles et purement abstraites de formes géométriques qui se mettent à signifier quelque chose ».



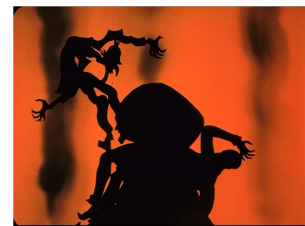
- des références aux mythes de l'Antiquité



L'Hydre de Lerne (



*Prométhée supplicié*<sup>7</sup>, Rubens, (1612), huile sur toile, Philadelphia Museum of Art, Philadelphie  
242.6 × 209.5 cm



## L'analyse de séquence

L'extrait vidéo qui correspond à l'analyse de la séquence 12 du *Cahier de notes*, p.20, "J'embrasse qui je veux ou le mariage cassé de la princesse et du bouffon".

<http://site-image.eu/index.php?page=film&id=448&partie=decoupage>

<sup>7</sup> Pour lire le mythe de Prométhée : <http://fr.wikipedia.org/wiki/Prom%C3%A9th%C3%A9e>

## 9. Les procédés cinématographiques

Lire, là encore, *le point de vue* de Hervé Joubert Laurencin. Il y explique que Lotte Reiniger est la réalisatrice du premier long métrage de l'histoire du cinéma d'animation. Plutôt que de travailler avec des milliers de dessins reproduisant la décomposition du mouvement, elle a travaillé à partir de papiers découpés. C'est le papier découpé qui va apparaître noir sur l'écran. On appelle abusivement sa technique d'« ombres chinoises ». Le terme pour remplacer ombres chinoises, c'est silhouettes. Mieux vaut dire silhouette puisque c'est de cette tradition que découle notre habitude occidentale.

### *Origine du mot silhouette :*

Une silhouette (ombre fixée et reproduite) est un portrait de profil, découpé dans du papier noir et appliqué sur fond blanc ou clair, à la façon d'une ombre projetée, c'est-à-dire sans divisions intérieures. Elle renvoie au mythe de la naissance du dessin et de la sculpture : la légende raconte que la fille du célèbre potier Dibutade traça le contour de l'ombre du visage de son amant projetée sur le mur à la veille de son départ. Dibutade en aurait tiré un relief en appliquant de l'argile sur le dessin.

Le portrait en silhouette ou ombromanie devient à la mode sous le règne de Louis XV.

**L'étymologie du mot « silhouette »** vient d'Etienne de Silhouette (1709-1767), ministre éphémère des finances. On avance plusieurs hypothèses sur les raisons de l'utilisation de son nom pour désigner le papier découpé : une plaisanterie concernant sa politique très économe, la brièveté de son mandat ou une éventuelle passion pour la découpe de papiers. Les techniques de la silhouette sont variées allant d'une pratique intuitive (découpe à vue) jusqu'au report de l'ombre portée... La silhouette peut s'obtenir par contre-jour : la lumière de face réduit le modèle à une silhouette.



C'est sur ce principe que sont basés les théâtres d'ombres. Principe qui s'associe aux papiers découpés, aux marionnettes, etc. dans différentes traditions ; ainsi, dans les pays orientaux, il y a des traditions de silhouettes, plus ou moins transparentes, plus ou moins ajourées, plus ou moins noires : théâtre de Bali, théâtre de marionnettes, **théâtres d'ombres**, ainsi que des traditions de découpages.

- Pour tout savoir sur le théâtre d'ombres, une liste de sites permettant d'accéder à des vidéos, des images, des textes (site pédagogique très complet sur les théâtres d'ombres et les jeux avec les ombres)

<http://ombres-et-silhouettes.wifeo.com/>

- Dans la liste des sites mentionnés, un site à visiter en particulier car il est en lien direct avec l'histoire du théâtre d'ombres en Occident : **Les ombres du Chat noir.**

<http://ombres-et-silhouettes.wifeo.com/theatre-du-chat-noir.php>

Evelyne AGUILLEE

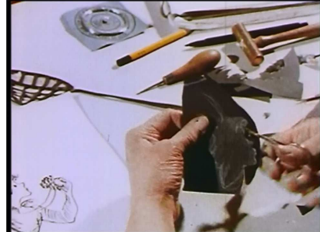
Conseillère pédagogique en arts visuels

Coordinatrice Ecole et cinéma Essonne

## 10. Le film d'animation

Lotte Reiniger a utilisé à la fois le papier découpé, le principe du contre-jour et la prise de vue image par image pour réaliser son film d'animation.

Il existe un documentaire dans lequel Lotte Reiniger explique et montre sa technique depuis les dessins préparatoires jusqu'à la prise de vue. Vous avez accès à ce documentaire sur le DVD, dans les suppléments : « L'art des silhouettes de Lotte Reiniger. »



- Et pour en savoir un peu plus sur la catégorisation des films d'animation en fonction des différentes techniques employées :

[http://fr.wikipedia.org/wiki/Image\\_anim%C3%A9e](http://fr.wikipedia.org/wiki/Image_anim%C3%A9e)

## PISTES PEDAGOGIQUES

### 1. Quelques généralités

#### Avant la projection :

*Avant d'aller voir un film, l'affiche apporte des informations susceptibles de créer un horizon d'attente.*

#### **Analyse de l'affiche :**



Formuler des hypothèses par rapport :

- aux écrits : le titre qui évoque la calligraphie arabe, la mention « raconté par Hanna Schygulla », repérer le nom de la réalisatrice (on peut éventuellement donner quelques informations concernant l'époque de réalisation du film)

- à l'illustration :

- On peut reconnaître Aladin grâce à sa lampe. C'est plus difficile pour les autres personnages, d'autant que ce ne sont que des personnages silhouettés.
- On peut formuler des hypothèses sur les personnages sortent du cadre : ils ne semblent pas sympathiques et ont l'air d'emprisonner les autres
- La couleur de fond associé aux étoiles évoque la nuit.



## Après la projection :

### 1. Avant tout, l'approche sensible.

- Faire verbaliser les élèves pour qu'ils puissent livrer leurs émotions, leurs ressentis, leurs points de vue, si possible tout de suite après la projection. Le ressenti peut porter sur les personnages, l'univers poétique, la magie, l'ambiance de la bande-son.

- A-t-on aimé ? Pas aimé ? Pourquoi ?
- As-tu eu peur ? As-tu trouvé le film long ?

- L'évocation d'une scène peut également se faire par le dessin libre de ce qu'on a retenu, aimé. Affichage des productions, confrontation, synthèse.



### 2. Le travail de compréhension de la construction du film

*En classe, le DVD permet l'observation, l'analyse fine de certains passages du film, d'un conte en particulier par les retours possibles sur des extraits, des plans et des arrêts sur image, des ralentis etc.*

- Il s'agit de comprendre pour les élèves que Lotte Reiniger s'est inspiré de différents contes, de différents personnages pour créer une nouvelle histoire. C'est la notion de « libre adaptation » qui est intéressante. C'est sans doute l'occasion de lire les deux contes dont Lotte Reiniger s'est inspirée.

- Il s'agit de comprendre que le récit est divisé en actes définis par des personnages, des lieux, des événements.

- Il s'agit de revenir sur les différents épisodes du film pour en faire un résumé qui respectera l'ordre chronologique des événements
- Associer les personnages, les lieux, les objets, les animaux qui interviennent dans les différents univers.
- - Réaliser la fiche d'identité des personnages (costumes), des lieux (décors)



- Il s'agit de comprendre que dans l'histoire d'Aladin, il y a un retour dans le passé que seule l'annonce du récit par Aladin (« Je vais te raconter ») et le changement de couleur du fond (passage du vert au jaune) permettent d'appréhender.

- C'est aussi, bien sûr, l'occasion de travailler sur la structure du conte.

<sup>8</sup> [http://www.ac-montpellier.fr/apps/dsden30/ia30/dossiers/arts/ecolecine/ressources/fmaurin\\_246.pdf](http://www.ac-montpellier.fr/apps/dsden30/ia30/dossiers/arts/ecolecine/ressources/fmaurin_246.pdf)

## 1. Production d'oral ou d'écrits :

- Production d'écrits : imaginer de créer un nouveau conte à partir de contes existants dont on prendrait certains épisodes, certains personnages ou certains éléments pour créer un conte original.
- Ajouter un épisode supplémentaire (une péripétie de plus) à un conte déjà structuré.
- A partir de la carte postale, il est possible de légender les images ou resituer, à l'oral, l'image dans le contexte de l'histoire.

## Dans le domaine des arts visuels

### 1. Les ombres et la lumière

C'est l'occasion d'aborder cette notion d'ombre, en lien avec un travail en sciences. Vous trouverez des séquences sur les ombres et les lumières sur :

[http://www.fondation-lamap.org/fr/recherche-activite-classe?search\\_api\\_views\\_fulltext=ombres+et+lumi%C3%A8re&items\\_per\\_page=10](http://www.fondation-lamap.org/fr/recherche-activite-classe?search_api_views_fulltext=ombres+et+lumi%C3%A8re&items_per_page=10)

- Une fiche pédagogique pour monter un petit théâtre d'ombres, « le kamishibai de lumière », extrait de l'ouvrage *Arts, plat du jour*, Patrick Straub, Accès édition :

[http://patrick.straub.free.fr/pdf/vienne/Vienne\\_Kami.pdf](http://patrick.straub.free.fr/pdf/vienne/Vienne_Kami.pdf)

- Vous pouvez également retrouver une rubrique permettant de réaliser un théâtre d'ombres dans les suppléments du DVD *Princes et princesses* de Michel Ocelot.

### Mettre en relation les productions des élèves avec des références artistiques



L'adoration des bergers, Georges de la Tour (1644)<sup>9</sup>

Une référence artistique intéressante pour découvrir la différence entre ombre portée et silhouette : La bougie est une source lumineuse à l'intérieur du tableau autour de laquelle s'organise la composition, ce qui permet des effets de contre-jour et de transparence. La lumière de face réduit le modèle à une silhouette vue en contre-jour : La main de Saint Joseph, masquant la lumière, se silhouette (avec le grand vêtement sombre) tandis que le pouce translucide ménage un passage vers la partie éclairée. La main de Marie quant à elle découpe son ombre sur son vêtement : c'est une ombre portée.



Christian BOLTANSKI (né en 1944), *FIGURE OMBRE (BOUGIE)* Cuiivre découpé, structure en aluminium, cire et bougies 31 x 5 x 11 cm (12,09 x 1,95 x 4,29 in.)

<sup>9</sup> <http://tetramorphe.blogspot.fr/2011/02/le-classicisme-dans-la-peinture-xviieme.html>

## 2. La silhouette

*Objectif* : explorer différents procédés pour réaliser des silhouettes.

- Contournement du sujet

- Poser des objets sur un support, le contourner puis remplir la forme avec de la peinture ou de l'encre de Chine noire.
- Dessin des silhouettes de personnes dans diverses positions sur de grandes feuilles de papier.

- Contournement d'images d'objets ou de personnes, à l'aide de papier calque

- Travail direct sur une image par soulignement des ombres



- Contournement d'ombres portées de personnes ou d'objets avec source naturelle (soleil) ou artificielle (lampe - projecteur)

- portrait de profil d'un personnage assis sur une chaise placée près d'un mur en projetant un spot à hauteur de son visage et en dessinant les contours de son visage sur une feuille de dessin placée sur le mur (la tête doit se situer à une quinzaine de centimètres de la feuille). Peindre en noir l'intérieur de la forme pour obtenir un portrait de profil fidèle à la réalité.
- Contour de l'ombre projetée des enfants sur une grande feuille de papier posée au sol : Se servir de l'ombre projetée par le soleil ou utiliser une source lumineuse (torche, projecteur...). Après le tracé au crayon, peindre ces silhouettes (soit de façon réaliste, soit de façon fantaisiste). Découper puis coller en mettant les silhouettes peintes en situation sur un mur, dans un couloir, au sol ; en les suspendant (dans ce cas, les peindre recto et verso...)

### Mettre en relation les productions des élèves avec des références artistiques



*Corps à corps- Bleu*, Gérard Fromanger, Paris-Sienne, 2003-2006), huile et peinture acrylique sur toile, 205 x 310 cm



*Boxeurs*, Keith Haring, 1987, Berlin (sculpture)



*Les plongeurs noirs*, Fernand Léger, 189 x 217,5cm (1944)

Voir un exemple d'un travail pédagogique autour du corps et du mouvement à partir de ce tableau sur le site

[http://www.ac-grenoble.fr/artsvisuels26/corps\\_mouvement/corps\\_et\\_m.shtml](http://www.ac-grenoble.fr/artsvisuels26/corps_mouvement/corps_et_m.shtml)

### 3. Les papiers découpés ou déchirés

- Découper les silhouettes des personnages et des éléments de décors dans du papier Canson noir ou de couleur

- Jouer sur les vides et les pleins



### Mettre en relation les productions des élèves avec des références artistiques

- Une mise en lien appropriée avec le travail d'une illustratrice bien connue à l'école, **Sara**, dont la technique d'illustration de prédilection est le papier déchiré.



*A quai*

- Le site de cet auteur :

<http://universdesara.org/>

- Une entrée dans l'univers de ses albums :

[http://universdesara.org/rubrique.php3?id\\_rubrique=1](http://universdesara.org/rubrique.php3?id_rubrique=1)

*Evelyne AGUILÉE*

*Conseillère pédagogique en arts visuels*

*Coordinatrice Ecole et cinéma Essonne*

- Une entrée dans son univers cinématographique  
<http://universdesara.org/spip.php?article32>
- Un exemple du travail qu'elle peut mener lorsqu'elle va dans les classes :  
*Des personnages et leurs histoires... ou quatre jours partagés avec Sara en classe de CE1*  
<http://universdesara.org/spip.php?article123>

- Les gouaches colorées de **Matisse**



*La tristesse du roi*, Papiers gouachés, découpés, marouflés sur toile, 292 x 386 cm, 1952<sup>10</sup>

- Bernard Marie Collet, un artiste qui crée à partir de papiers découpés et de collages :  
<http://www.bernardcollet.fr/papiers.decoupes/index.papiers.decoupes.html>

#### 4. Comprendre le principe de l'animation

- Acheter ou mieux encore réaliser un folioscope ou un thaumatrope ou un folioscope ou flipbook pour comprendre comment le mouvement donne vie aux images.

Pour en savoir plus et comprendre les différences entre tous ces « ...scopes ou tropes » :

- La petite histoire du « thaumatrope » au « praxinoscope »

<http://praxinoscope.free.fr/historiqueA.html>

- Pour fabriquer un zootrope

<http://ecolecine77.pagesperso-orange.fr/actions/zootrope.html>

- avec une fiche de construction destinée aux élèves :

[http://ecolecine77.pagesperso-orange.fr/fichiers\\_pdf/praxinoscope\\_fiche.pdf](http://ecolecine77.pagesperso-orange.fr/fichiers_pdf/praxinoscope_fiche.pdf)

- Pour réaliser un thaumatrope, folioscope (ou flip book), phénakistiscope, une fiche pédagogique extraite de l'ouvrage « *Histoire des arts en pratiques* », édition Acces :

[http://patrick.straub.free.fr/pdf/vienne/Vienne\\_cinema\\_HAP.pdf](http://patrick.straub.free.fr/pdf/vienne/Vienne_cinema_HAP.pdf)

#### 5. Autres propositions plastiques

- Travailler les dégradés de gris

- par superposition de calques pour donner l'impression de profondeur de champ

<sup>10</sup>[http://www.centrepompidou.fr/cpv/ressource.action?param.id=FR\\_R-606d6cc79b7efcfd68aebf5af361d5c0&param.idSource=FR\\_O-b13af42df01b9bd5126fb2b331a5bd](http://www.centrepompidou.fr/cpv/ressource.action?param.id=FR_R-606d6cc79b7efcfd68aebf5af361d5c0&param.idSource=FR_O-b13af42df01b9bd5126fb2b331a5bd)



- par recherche de nuances de gris en peinture : différentes proportions de peinture noire et blanche et recherche d'effets de transparence par ajout de plus ou moins d'eau.

- Travailler la thématique de la métamorphose

- A partir de taches d'encre



- A partir de superposition de formes et de collages (avec utilisation éventuelle du calque)

En lien avec la scène de la bataille entre la sorcière et le mage ou en lien avec *la Belle et la Bête* de Cocteau



**Un site à consulter :**

[http://www.ac-montpellier.fr/apps/dsden30/ia30/dossiers/arts/ecolecine/ressources/fmaurin\\_246.pdf](http://www.ac-montpellier.fr/apps/dsden30/ia30/dossiers/arts/ecolecine/ressources/fmaurin_246.pdf)

Site auquel vous avez également accès par le blog national d'école et cinéma :

<http://ecoleetcinemanational.com/>

Ce site vous présente un grand nombre de productions d'enfants de cycle 2 en maîtrise de la langue et en productions plastiques que vous pouvez tout à fait adapter pour des élèves de cycle 3.

Evelyne AGUILÉE  
Conseillère pédagogique en arts visuels  
Coordinatrice Ecole et cinéma Essonne

