

Les loisirs de la Belle Epoque

Activités Pédagogiques

I. La littérature : Marcel Proust

❖ La colonne Morris: Extrait de l'œuvre « Du côté de chez Swann »



La colonne Morris

« Tous les matins je courais jusqu'à la **colonne Morris** pour voir les spectacles qu'elle annonçait. Rien n'était plus désintéressé et plus heureux que les rêves offerts à mon imagination par chaque pièce annoncée et qui étaient conditionnés à la fois par les images inséparables des mots qui en composaient le titre et aussi de la couleur des affiches encore humides et boursoufflées de colle sur lesquelles il se détachait. Si ce n'est une de ces œuvres étranges comme *Le Testament* de César Girodot et *Oedipe-Roi* lesquelles s'inscrivaient, non sur l'affiche verte de l'**Opéra-comique**, mais sur l'affiche lie de vin de la **Comédie-Française**, rien ne me paraissait plus différent de l'aigrette étincelante et blanche des *Diamants de la Couronne* que le satin lisse et mystérieux du **Domino Noir**, et, mes parents m'ayant dit que quand j'irais pour la première fois au théâtre j'aurais à choisir entre ces deux pièces, cherchant à approfondir successivement le titre de l'une et le titre de l'autre, puisque c'était tout ce que je connaissais d'elles, pour tâcher de saisir en chacun le plaisir qu'il me promettait et de le comparer à celui que recélait l'autre, j'arrivais à me représenter avec tant de force, d'une part une pièce éblouissante et fière, de l'autre une pièce douce et veloutée, que j'étais aussi incapable de décider laquelle aurait ma préférence, que si, pour le dessert, on m'avait donné à opter entre du riz à l'Impératrice et de la crème au chocolat. Toutes mes conversations avec mes camarades portaient sur ces acteurs dont l'art, bien qu'il me fût encore inconnu, était la première forme, entre toutes celles qu'il revêt, sous laquelle se laissait pressentir par moi, l'Art. Entre la manière que l'un ou l'autre avait de débiter, de nuancer une tirade, les différences les plus minimes me semblaient avoir une importance incalculable. Et, d'après ce que l'on m'avait dit d'eux, je les classais par ordre de talent, dans des listes que je me récitais toute la journée, et qui avaient fini par durcir dans mon cerveau et par le gêner de leur inamovibilité. »

➤ Activités de Lettres

- Après avoir lu cet extrait, dites à quoi Proust assimile t-il le plaisir du spectacle ?
- Quel est son dilemme ?
- Connaissez-vous le « *Pariscope* » ou « *L'officiel des Spectacles* » ?
- Dites à quels spectacles vous iriez et pourquoi ?
- Dites si les théâtres cités par Proust existent encore

II. Le théâtre

❖ Sarah Bernhardt



Photo de Nadar



Affiche de Mucha



Photo de Nadar



Peinture de Clairin

❖ Les affiches de Théâtre de Mucha



Affiches de Théâtre
Alfons Mucha, 1896

Paris se couvre des grandes affiches de Mucha, qui annoncent les spectacles de Sarah Bernhardt. Les affiches de Mucha sont si belles, qu'elles ont un immense succès : Pour preuve, des passionnés n'hésitent pas à les découper la nuit !

➤ Activité Arts plastiques

- Faire une recherche sur les affiches d'Alfons Mucha ?
- Quelles sont ses thématiques ?

❖ **Cyrano de Bergerac**

« Cyrano de Bergerac » est une pièce de théâtre écrite par **Edmond Rostand** en 1897



« Cyrano de Bergerac »
Image du Film de Jean Paul Rappeneau avec Gérard Depardieu et Vincent Perez

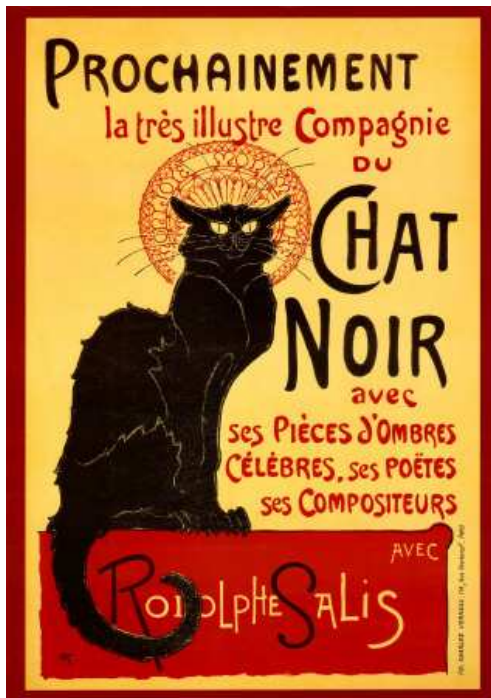
Jean-Paul Rappeneau en a fait un film en 1990 avec Gérard Depardieu, Anne Brochet et Vincent Perez.

➤ Activités lettres : « La tirade du nez »

- Ecoutez la tirade du nez extraite de ce film.
- Relevez tous les adjectifs et métaphores employés.
- Ecrivez une tirade sur le pied ou la jambe, le mollet, la cuisse, ...à votre guise

III. Les cabarets et salle de spectacles

❖ Les affiches de Toulouse Lautrec



Toulouse Lautrec (1864-1901) fréquente avec assiduité et décrit l'ambiance de Montmartre avec ses cafés, ses théâtres, ses salles de bal et de rendez-vous. Le langage utilisé par Toulouse-Lautrec est innovant : il s'exprime par la synthèse des formes et des couleurs.

➤ Activité Arts plastiques: Observation des affiches publicitaires

- Y a-t-il un contour aux personnages ? Le dessin est-il flou ou bien défini ?
- Quelles couleurs utilise Lautrec ? Sont-elles délicates, ou fortes ?
- Comment Lautrec suggère t-il la profondeur ?
- L'image est-elle caricaturale, schématique ou abstraite ?
- De quoi fait-on la publicité ? Comment s'appelle le lieu

IV. Les cafés parisiens

❖ Paul Cézanne

Le café est un lieu de socialisation, où les solitudes se rencontrent pourtant, même dans le silence.



« Les joueurs de cartes »
Paul Cézanne, 1892

Cézanne est considéré comme un **postimpressionniste**. Il adopte la facture impressionniste et analyse la lumière avec une touche colorée. Il travaille avec lenteur et méthode pour associer, dans la justesse du ton, la lumière impressionniste avec la rigueur de la forme et du volume.

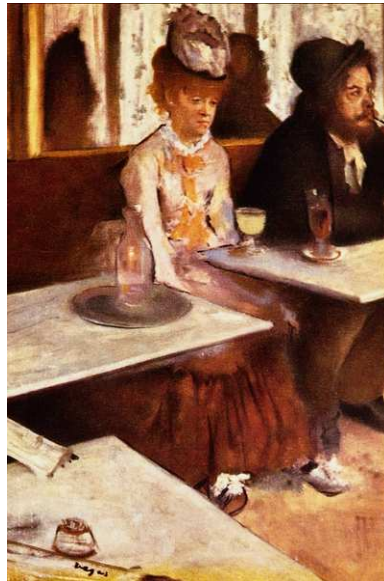
« Quant la couleur est à sa richesse, la forme est à sa plénitude » déclare t-il. Son sens de la construction servira de point de départ à la peinture du XX^{ème} s.

❖ L'absinthe

En 1797, le major Dubied achète la formule d'un élixir d'absinthe fabriqué en Suisse à des fins thérapeutiques et ouvre une première fabrique, avec son gendre, **Henri-Louis Pernod**. En 1805, ce dernier monte sa propre distillerie, à Pontarlier, à l'enseigne « **Pernod et fils** ».

En 1830, lors de la conquête de l'Algérie, on conseille aux soldats français de rajouter à leur eau de boisson quelques gouttes de liqueur d'absinthe, afin de l'assainir et d'apaiser leurs dérangements digestifs. Les soldats y prennent goût et, de retour en France, continuent à consommer cette boisson aux vertus thérapeutiques.

La boisson inspire aussi les artistes et les poètes comme **Degas**, **Toulouse-Lautrec**, **Baudelaire**, **Verlaine** ou encore **Oscar Wilde**. Ce dernier lui aurait donné son surnom de « **fée verte** ».



« L'Absinthe »
Edgar Degas, 1876

Mais l'absinthe possède une substance toxique, la *thuyone*, qui attaque le système nerveux des consommateurs abusifs. Aussi la boisson devient-elle à la fin du XIXe siècle synonyme de la dégradation, non seulement de la condition ouvrière, mais de toute la société. **Émile Zola** la stigmatise dans un roman intitulé **L'Assommoir**



« Le buveur d'absinthe »
Viktor Oliva, 1909



« Le buveur d'absinthe »
Jean Béraud, 1889

➤ **Activité Arts plastiques : « Le buveur d'absinthe »**

- Dans le tableau de **Viktor Oliva**, quelle est cette femme assise sur le bord de la table ? Est-elle réelle ? Comment est-elle représentée ? Que fait-elle ?
- Cherchez des publicités anciennes des marques apparues dans cette fiche : Michelin, Ricard, Pernod...

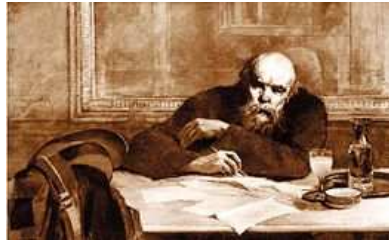
➤ **Activité Lettres : Alfred de Musset**

« Qu'importe le flacon, pourvu qu'on ait l'ivresse »

- Connaissez-vous la citation d'Alfred de Musset. Que signifie-t-elle ?

NB : La citation d'origine est « Aimer est le grand point, qu'importe la maîtresse? Qu'importe le flacon, pourvu qu'on ait l'ivresse »

➤ **Activité Lettres : Paul Verlaine**



Paul Verlaine au café Procope
Cesare Bacchi



Verres d'Emile Gallé

En 1896, le Journal des Goncourt raconte que le poète messin, Paul Verlaine, aurait troqué un Gallé (« Vase aux clématites ») contre 40 absinthes. (Voir fiche L'Art Nouveau)

- Quels poèmes de Verlaine connaissez-vous ?

Chaque élève pourra lire un poème (ou passage) de son choix

V. La mode et les grands magasins



Robert de Montesquiou
Poète et dandy

La «*Belle Époque*» (1900-1914) porte bien son nom dans le domaine de la mode, puisqu'elle voit les femmes de la bourgeoisie multiplier les commandes auprès de leurs couturières. Paris devient la capitale mondiale de la mode. Dans le monde entier, on ne jure que par le chic parisien. L'exposition universelle est une splendide occasion d'exhiber la créativité française

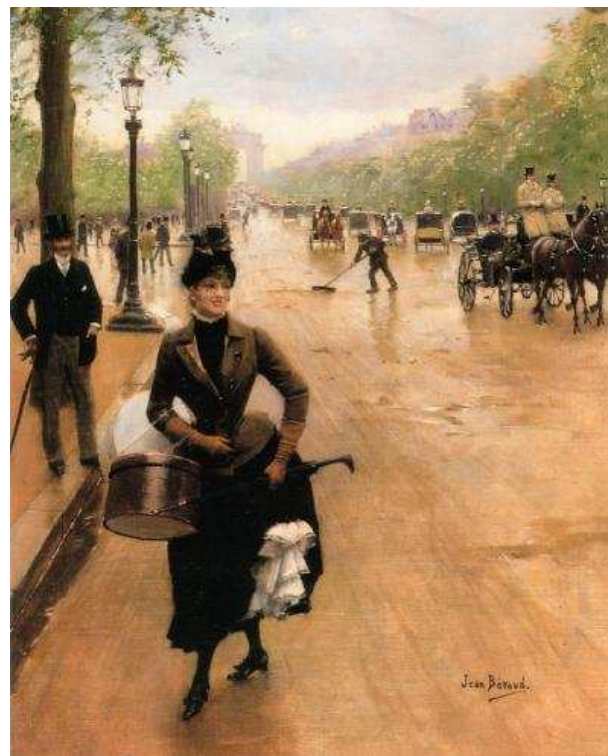


« Boulevard des Capucines »
Claude Monet, 1873

La mode s'exhibe sur les boulevards et aux champs de courses



Les Grand magasins



« La Modiste »
Jean Béraud, 1888

➤ **Activité Lettres et Arts plastiques**

- Faire une recherche sur la mode masculine et féminine de la Belle Epoque

NB : Vous pouvez consulter le site du Musée Galliera (ou Musée de la mode) de Paris sur www.paris.fr, rubriques Paris loisirs /Musées, expos/ Musée Galliera

VI. Le week-end des parisiens



« Le Restaurant de la Sirène »
Vincent Van Gogh, 1887



« Le Plongeur »
Caillebotte, 1877



« Périssoires »
Caillebotte, 1878



« Les Coquelicots »
Claude Monet, 1873



« Monet dans son Bateau »
Edouard Manet, 1874

❖ **Georges Seurat : « Une Baignade à Asnières »**



« Une Baignade à Asnières »
Georges Seurat, 1883-84

➤ **Activité Arts Plastiques : « Une baignade à Asnières »**

- Que remarquez-vous en arrière-plan de la toile de Seurat ?
- Cette scène est-elle naturelle ?
- Les personnages expriment-ils leur joie ? Communiquent-ils entre eux ?

❖ **Renoir, le « peintre du bonheur »**

Le bal est le loisir de toutes les couches de la société. De nombreuses guinguettes s'ouvrent sur les bords de la Seine et de la Marne. Ce divertissement encourage la mixité sociale comme en témoigne la diversité des coiffes : canotiers, gibus, melons... Artistes, bourgeois, étudiants, ouvrières et femmes du monde se retrouvent pour danser à Montmartre.



« Danse à la campagne »



« Danse à la ville »

Auguste Renoir, 1883

➤ **Activité Arts plastiques : « Danse à la campagne », « Danse à la ville »**

- Observez le **diptyque** de Renoir
- Quelles sont les différences entre les deux tableaux. Que révèlent-elles ?
- Comparez les tenues de soirée :

Pour l'homme : Habit noir, gants blancs/ veston et pantalon bleu, chapeau de paille par terre. Pour la femme : Robe longue à traine, chignon, fleur, port de tête élégant, tenue guindée / Expression de joie. Corpulence. Chapeau rouge. Accessoires : gants à manchettes jaunes. Spontanéité

- Décrire l'arrière-plan : Restes de repas, désordre, amusement / Salle de marbre froid et palmiers fiers.

NB : Le danseur est le même modèle ; Il s'agit de **Paul Lhôte**, peintre, ami de Renoir.

➤ « Bal au Moulin de la Galette »



« Bal au moulin de la Galette »
Auguste Renoir, 1876. Huile sur toile (131 x 175cm)

C'est sur la butte Montmartre, parmi d'autres, que se trouvait le « moulin de la galette ». C'était une guinguette où l'on pouvait danser le dimanche à partir de 15.00 et jusqu'à la nuit, en mangeant des galettes.

L'ambiance joyeuse de liberté et de plaisir attirait alors la bohème et les artistes qui y trouvaient des modèles non professionnels, le menu peuple qui aimait s'y divertir, mais aussi des bourgeois venus s'encanailler

Cette œuvre de Renoir répond aux recherches picturales **impressionnistes**.

Les lumières printanières, encore rehaussées par des dizaines de globes blancs, chatoient sur les personnages pour mettre en valeur non seulement leurs mouvements, mais leurs vêtements pastel, moirés et soyeux et leur divertissement. Elle est distribuée en taches roses, jaunes et bleues sur les robes, les canotiers, ou le sol.

➤ **Activité Arts plastiques : 1ère démarche pour présenter une œuvre**

- **L'auteur de l'œuvre** : prénom, nom, date et lieu de naissance et de mort
- **le titre de l'œuvre**
- **la datation**. L'année où elle a été réalisée
- **les dimensions** en cm. on commence toujours par indiquer la hauteur, puis la largeur du tableau.
- **Le lieu de conservation** : où dois-je aller pour voir cette œuvre? (à part sur internet !)
- **La technique employée**
- **Le genre** : peinture, sculpture, architecture/ dire la matière : toile, bois, marbre...

L'œuvre peut appartenir à l'art sacré, profane, mythologique, historique, allégorique. Elle peut-être un portrait, un autoportrait, un paysage, une nature morte, etc...

Vérifier que ces notions soient connues. Qu'est-ce qu'une allégorie ? Qu'est-ce qu'on appelle l'art sacré ? etc...

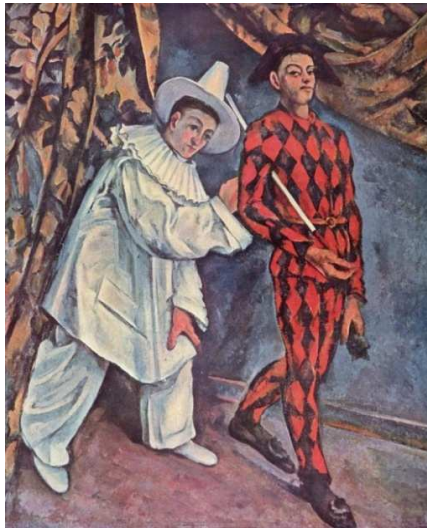
VII. Le cirque

❖ La représentation du cirque par quelques artistes

Tous les peintres ont représenté ce divertissement de foule qui a connu son plus grand succès à Paris dans les années 1890. C'est l'occasion pour eux d'étudier le mouvement, le rythme et les couleurs.



« Clown »
Auguste Renoir, 1868



« Pierre et Arlequin »
Paul Cézanne, 1888



« Le cirque »
Henri Toulouse-Lautrec, 1899



« Mademoiselle Lala au Cirque Fernando »
Degas, 1879

❖ Picasso et le Cubisme



« Arlequin »
Picasso, 1909

Dès 1906, **Pablo Picasso** (Malaga 1881-Mougins 1973), a adopté une technique d'avant garde pour le 20e siècle. Il fragmente les sujets de ses œuvres, afin d'en révéler la structure par des facettes. Il joue donc avec les volumes et les couleurs, comme avait commencé à le suggérer Cézanne. Il est aussi influencé par l'art africain*. Les adeptes du cubisme sont Georges Braque, Juan Gris, Fernand Léger..... **Le Cubisme** a révolutionné la peinture et la sculpture européenne, en plus d'inspirer les mouvements liés à la musique et à la littérature.

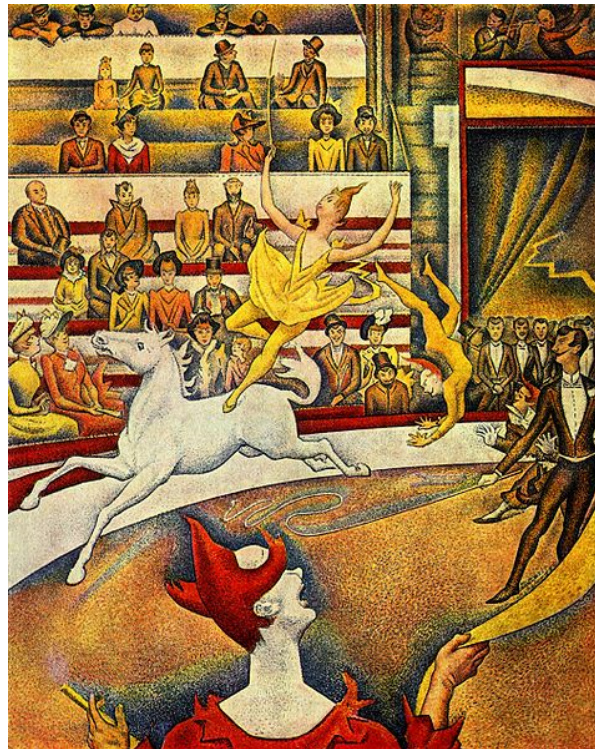
❖ Georges Seurat et le Pointillisme

À l'origine de ce courant, il y l'impressionnisme et la découverte, dans le domaine de l'Optique, de la perception visuelle et de la théorie des couleurs du Physicien Chevreul. Etant donné que toutes les nuances de couleurs dérivent de combinaisons entre les couleurs de l'arc en ciel : ces couleurs ne se mélangent pas sur la palette, mais sont posés sur la toile à l'état pur, sous forme de petits points ou petites taches. La forme et la couleur se recomposent à distance, dans la rétine de l'œil de celui qui regarde.

Le pointillisme explore donc la décomposition des couleurs et un processus qui permet des effets de luminosité et d'intensité chromatique majeurs par rapport aux techniques précédentes.

Ex. pour obtenir une zone orange, on accoste des points rouges et jaunes, sans les mélanger. Pour obtenir un effet de luminosité : on produit un contraste entre couleurs complémentaires : donc : on accoste le bleu à l'orange.

➤ Activités arts plastiques : Analyse de l'image



« Le cirque »
Georges Seurat, 1890-91

- Observer le tableau de Seurat de très près et dire ce que l'on voit

Observez : Les images, la ligne, la couleur, la texture, la forme, le volume, le rythme, l'équilibre, la dominance, la variété, le contraste, la proportion, l'harmonie, l'unité.

- Description : Au 1^{er} plan, au centre, à l'arrière-plan

- Le chapeau est le reflet de la condition sociale. Désignez les différents couvre-chefs.

- Comment sont les lignes du fond et celles du premier plan ?

L'horizontale donne une impression de calme, alors que les diagonales suggèrent le dynamisme et la gaieté

➤ Activité Arts plastiques :

Etant donné que Seurat n'a pas eu le temps de finir son tableau, reprenez- le depuis le début. Essayez-vous au pointillisme en utilisant des feutres à pointe fine ou encore un pinceau très fin, sans mélanger les couleurs, dans ce cas !



- **Activité Arts plastiques : Exemples de luminosité sur deux tableaux impressionnistes**

Si j'accoste le bleu à l'orange, j'obtiens de la luminosité. Petites touches ou petits points: La théorie de **Chevreul** reste valable.



« Le Parlement de Londres »
Monet, 1904



« Impression, soleil couchant »
Monet, 1872

- Faire une petite recherche pour pouvoir présenter le tableau de Monet, selon la démarche indiquée plus haut. (Ne faire que la présentation, sans faire de description)
- Etes-vous surpris par quelque chose ?

Eh bien parfois les Grands tableaux sont tout petits !

VIII. La musique

Le jazz naît en 1900 aux Etats-Unis



Photo de la Nouvelle Orléan en 1900



Louis Armstrong

- ❖ **Activité Education musicale : L'histoire du jazz par ses principaux instruments**

- Consulter le site de la Cité de la Musique www.cite-musique.fr