

Le Sahara : ressources, conflits
(étude de cas)

Thème 3 Dynamiques géographiques de grandes aires continentales (29-31h)

Extraits du *Bulletin Officiel* spécial n°8 du 13 octobre 2011 :

Le thème 3 porte sur trois grandes aires continentales, appréhendées chacune selon une problématique spécifique. Pour chaque aire continentale, le programme prévoit trois entrées qui éclairent cette problématique : une étude de cas, une thématique générale et l'étude d'un ou de deux États (dans ce dernier cas, l'approche est comparative). Le professeur détermine l'ordre dans lequel les thèmes 2 et 3 sont traités en fonction de son projet pédagogique. De même, au sein de ces thèmes 2 et 3, *les différentes questions peuvent être abordées dans un ordre librement choisi.*

Comme en classes de Seconde et de Première, le programme accorde une place substantielle aux études de cas ; celles-ci ont une portée générale par les problématiques qu'elles soulèvent, les méthodes qu'elles mettent en œuvre, les enjeux et les choix qu'elles illustrent. *On accordera une place essentielle à la construction de représentations cartographiques par les élèves* (croquis et schémas) afin de rendre compte des multiples dimensions territoriales du programme.

Thème 3 Dynamiques géographiques de grandes aires continentales (29-31h)

Questions

L'Amérique : puissance du Nord, affirmation du Sud
(environ 10h)

**L'Afrique : les défis du développement
(environ 10h)**

L'Asie du Sud et de l'Est : les enjeux de la croissance
(environ 10h)

Mise en œuvre

- Le bassin caraïbe : interface américaine, interface mondiale (étude de cas).
- Le continent américain : entre tensions et intégrations régionales.
- États-Unis-Brésil : rôle mondial, dynamiques territoriales.
- ***Le Sahara : ressources, conflits (étude de cas).***
- *Le continent africain face au développement et à la mondialisation.*
- *L'Afrique du Sud : un pays émergent.*
- Mumbai : modernité, inégalités (étude de cas).
- L'Asie du Sud et de l'Est : les défis de la population et de la croissance.
- Japon-Chine : concurrences régionales, ambitions mondiales.

Question 2 : L'Afrique : les défis du développement (environ 10h)

EdC : Le Sahara : ressources, conflits. (env. 3h)

Problématique : Comment et pourquoi cet espace longtemps marginalisé est-il de plus en plus intégré à la mondialisation ?

➤ Traitement de l'étude de cas :

Elle permet de **mettre à jour les enjeux actuels du développement et de l'insertion de l'espace saharien dans la mondialisation**. Constituant l'entrée dans la question consacrée à l'Afrique, **il est impératif de la placer en tête**.

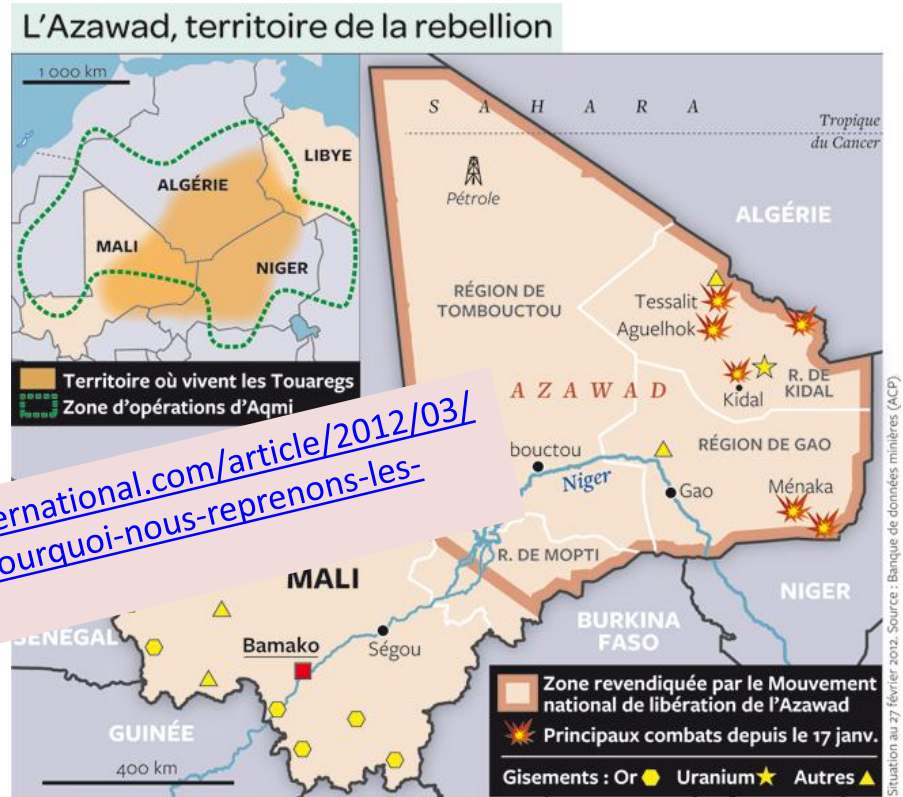
Elle peut se conduire selon quelques axes de lecture :

- *un espace de fortes contraintes physiques, mais disposant de ressources ;*
- *un ensemble politiquement fractionné ;*
- *un espace convoité.*

➤ **Objectif final** : réalisation d'un **croquis de synthèse**.

Introduire le sujet

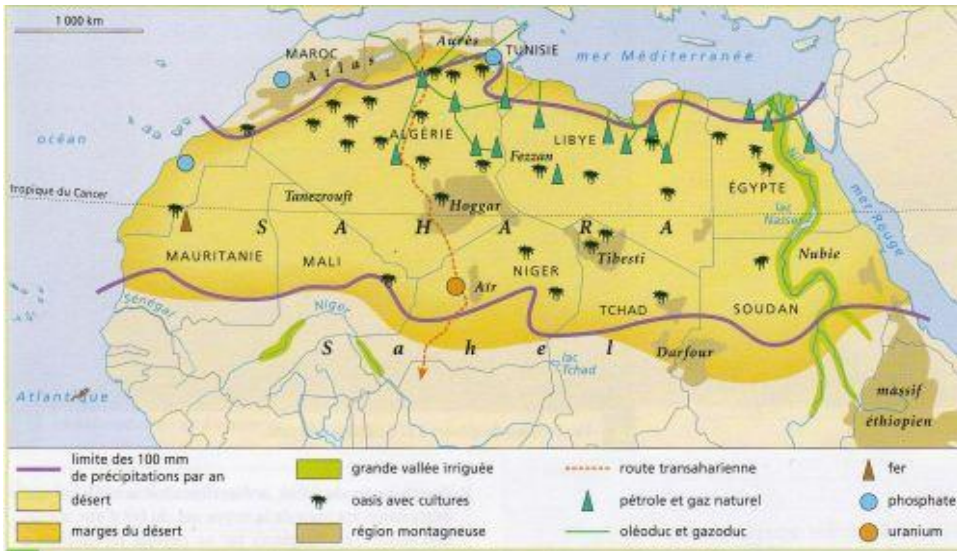
- Partir des représentations mentales des élèves et mobiliser l'actualité :



<http://www.courrierinternational.com/article/2012/03/01/rebelles-touaregs-pourquoi-nous-reprenons-les-armes>

I. Un milieu contraignant mais aux nombreuses ressources.

Pourquoi le Sahara est-il à la fois un territoire répulsif et attractif ?

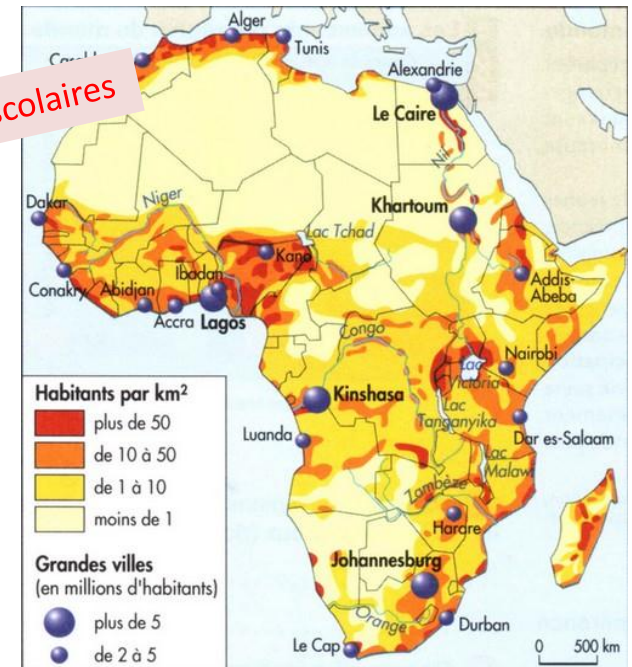
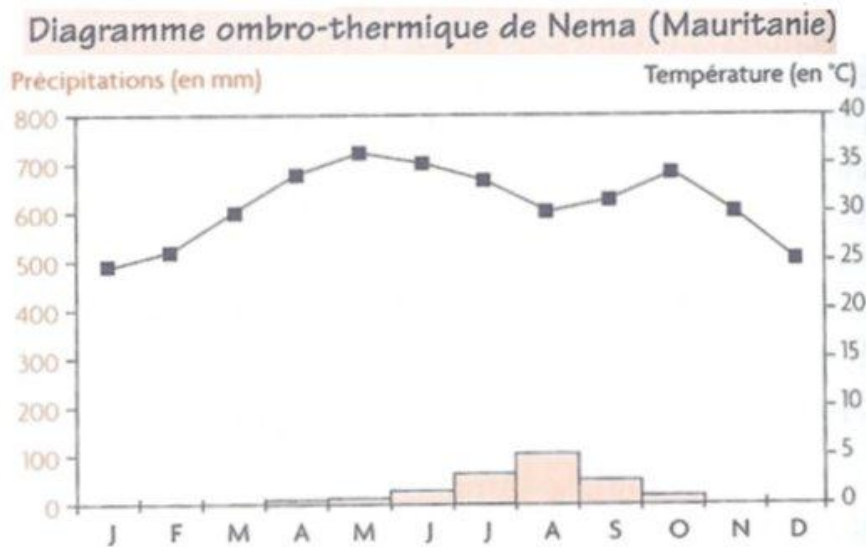


➤ Doc 1 : Un milieu naturel hostile.

➤ Doc 3 : Carte des densités.

Source : Manuels scolaires

➤ Doc 2 :



➤ Doc 4 : Recettes touristiques (en millions de dollars)

Pays / années	2004	2005	2006
Algérie	178	184	-
Egypte	6328	7206	8133
Libye	261	301	244
Mali	142	149	167
Maroc	4540	5426	6899
Niger	32	44	35
Soudan	21	89	126
Tunisie	2432	2800	2999



➤ Doc 5 : Publicité pour Ouarzazate (sud marocain),

> Dans un 1^{er} temps, les élèves répondent en autonomie et en groupe à la question suivante à partir des 5 documents du I) (ensemble documentaire distribué à chacun) afin de compléter un tableau récapitulatif : **Quels sont les contraintes et les atouts du Sahara ?**

> Après correction, les élèves sont amenés à réfléchir oralement aux choix des figurés permettant de complétant la première partie de la légende du croquis de synthèse (distribuée par le professeur) :

I. Le Sahara, un milieu très contraignant...

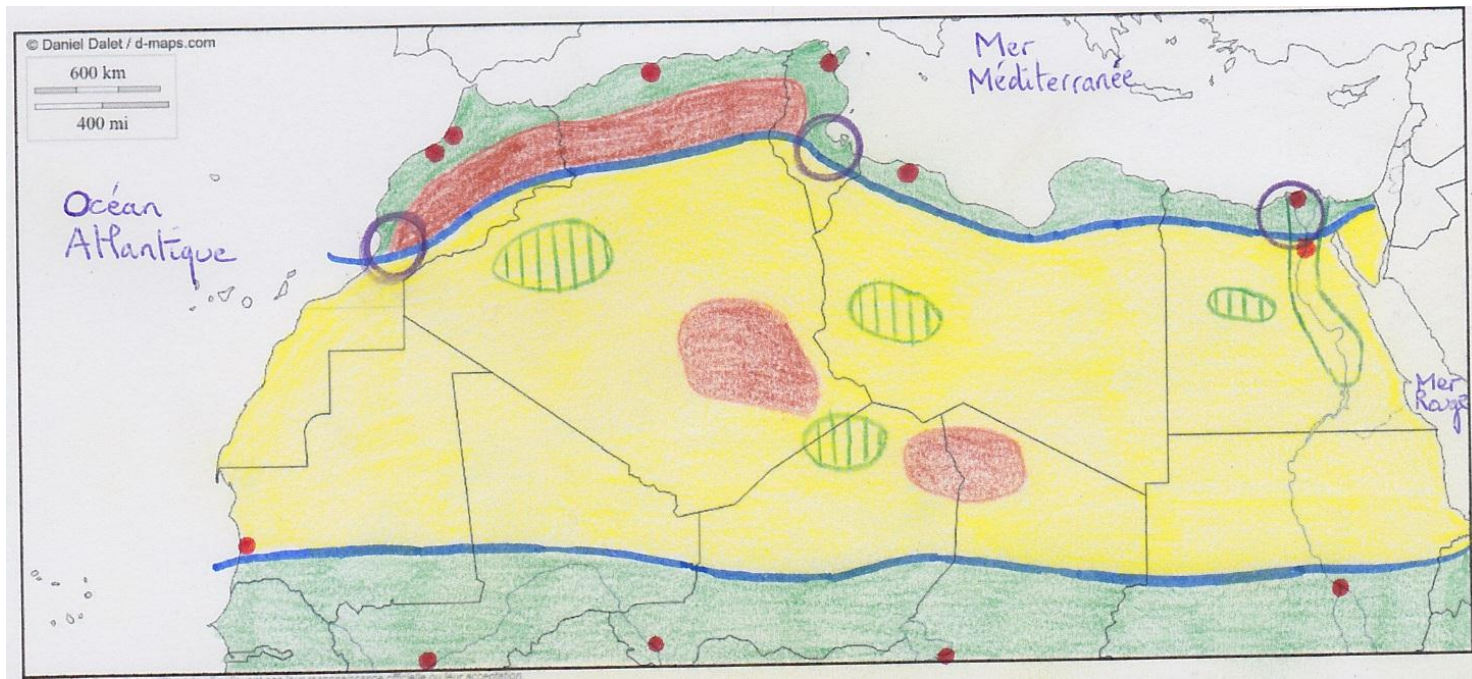
1. Un milieu plutôt hostile...

- espace désertique ;
- Limites des précipitations inférieures à 100mm par an ;
- Principales zones montagneuses ;
- Principaux oasis ;

2. ...surtout humanisé à ces marges.

- Marges du désert très humanisées ;
- Principales villes ;
- Vallée du Nil irriguée ;
- Grandes zones touristiques ;

> Pour terminer, ils peuvent commencer à compléter le fond de carte d'entraînement (à finir pour la prochaine séance si manque de temps)



I. Le Sahara, un milieu très contraignant...

1. Un milieu plutôt hostile...

- espace désertique ;
- Limites des précipitations inférieures à 100mm par an ;
- Principales zones montagneuses ;
- Principaux oasis ;

2. ...surtout humanisé à ces marges.

- Marges du désert très humanisées ;
- Principales villes ;
- Vallée du Nil irriguée ;
- Grandes zones touristiques ;

II. Un territoire politiquement instable.

En quoi le Sahara reflète-t-il la forte instabilité politique régnant en Afrique et quelles actions permettent de mieux l'intégrer aux Etats ?

L'AFRIQUE : ENTRE RICHESSES ET CONFLITS

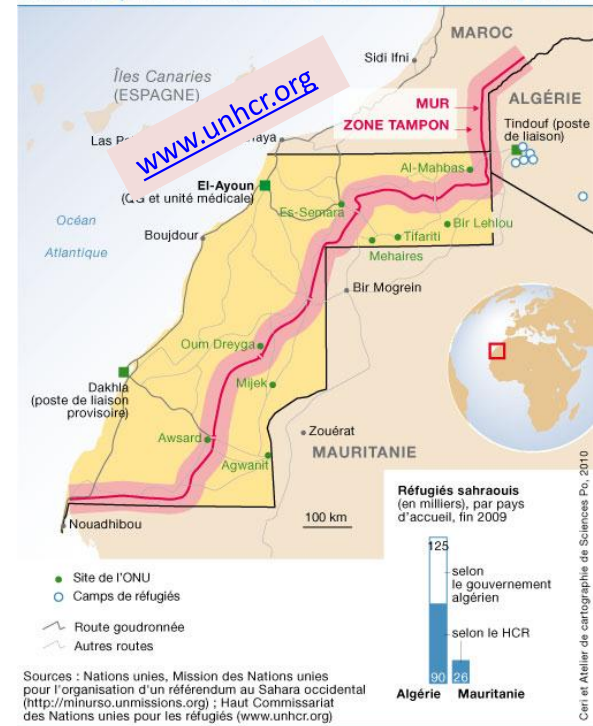


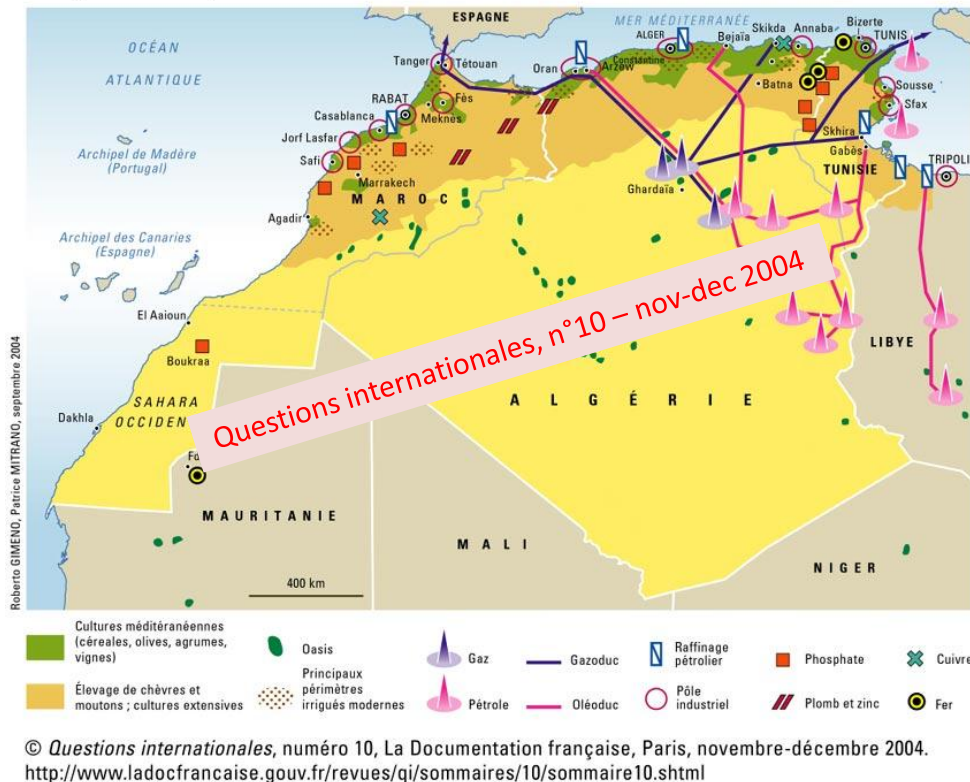
Une pierre d'achoppement, le Sahara occidental

Ancienne colonie espagnole, le Sahara occidental (ex Rio de Oro et Seguiat el Hamra) n'est qu'un morceau de désert. Géographiquement, il s'encastre dans le territoire mauritanien. Historiquement, il a eu souvent des liens avec le Maroc qui l'occupe actuellement. La présence des vastes gisements de phosphate de Bou Craa, qui assurent au Maroc des réserves énormes pour l'avenir, a pesé également.

L'occupation militaire du territoire, la construction des "murs" successifs, la réalisation d'axes routiers et de villes, la mise en exploitation de Bou Craa ont transformé la région et fait la quasi-unanimité politique au Maroc. Mais le pays se heurte à la résistance des Sahraouis, aux réticences de la Mauritanie, à l'opposition de l'Algérie. Le plan de l'ONU de 1990 se trouve confronté au problème de l'organisation du référendum d'autodétermination (y a-t-il 70 000 ou 240 000 habitants au Sahara occidental ?). Les tensions régulières entre le Maroc et l'Algérie sur cette question (fermeture des frontières en 1994) ne facilitent évidemment pas les coopérations intra-maghrébines.

Mission de paix des Nations unies au Sahara Occidental, 2010





Déroulement de la séance :

Après avoir pris connaissance des documents, les élèves répondent en autonomie et en groupe à l'une des questions suivantes :

- Montrez que le Sahara est une zone instable politiquement.
- Montrez que des politiques sont menées à toutes les échelles pour stabiliser et intégrer ces territoires.

Après une mise en commun des informations (éclairées par des apports du professeur surtout concernant la carte des conflits), les élèves recherchent à nouveau les figurés du II de la légende du croquis qu'ils pourront compléter à la maison.

Le centre de Tagoumit se présente comme un village-rue, créé de toutes pièces par les pouvoirs publics en bordure de la route nouvellement revêtue Zagora-Mhamid. Au fond, à gauche et à droite, on aperçoit les villages anciens, en brique crue. Au premier plan à droite, les commerces (bâtiments à arcades), à gauche le marché, la place. La localité est dotée de l'éclairage public. Au premier plan, les taxis collectifs attendent les clients pour joindre le Nord.

Tagoumit est un des 300 ksour (villages) de la vallée du Draa. Le long de celle-ci, qui s'allonge sur 200 km, se succèdent 88 canaux qui irriguent une immense oasis-ruban. Ce monde marginal, longtemps isolé du Maroc atlantique par la barrière du Haut-Atlas, a été ouvert à la vie moderne et au tourisme par la route. Un barrage, construit à l'amont, commande aujourd'hui les eaux de la vallée.

Longtemps, les "Suds" ont été considérés comme des espaces "inutiles". Les découvertes de ressources en sous-sol (pétrole de Hassi Messaoud, gaz d'Hassi Rmel, phosphates de Layoune, réserves hydrauliques), mais aussi la volonté des jeunes États d'assurer l'unité nationale en intégrant la totalité de l'espace, ont modifié les optiques.

Des programmes ont pris en charge le développement de ces vastes espaces. L'effort le plus spectaculaire a porté sur le désenclavement. La carte présente les voies revêtues en territoire saharien : elles sont l'œuvre des dernières décennies. Parmi elles, six axes, reprenant

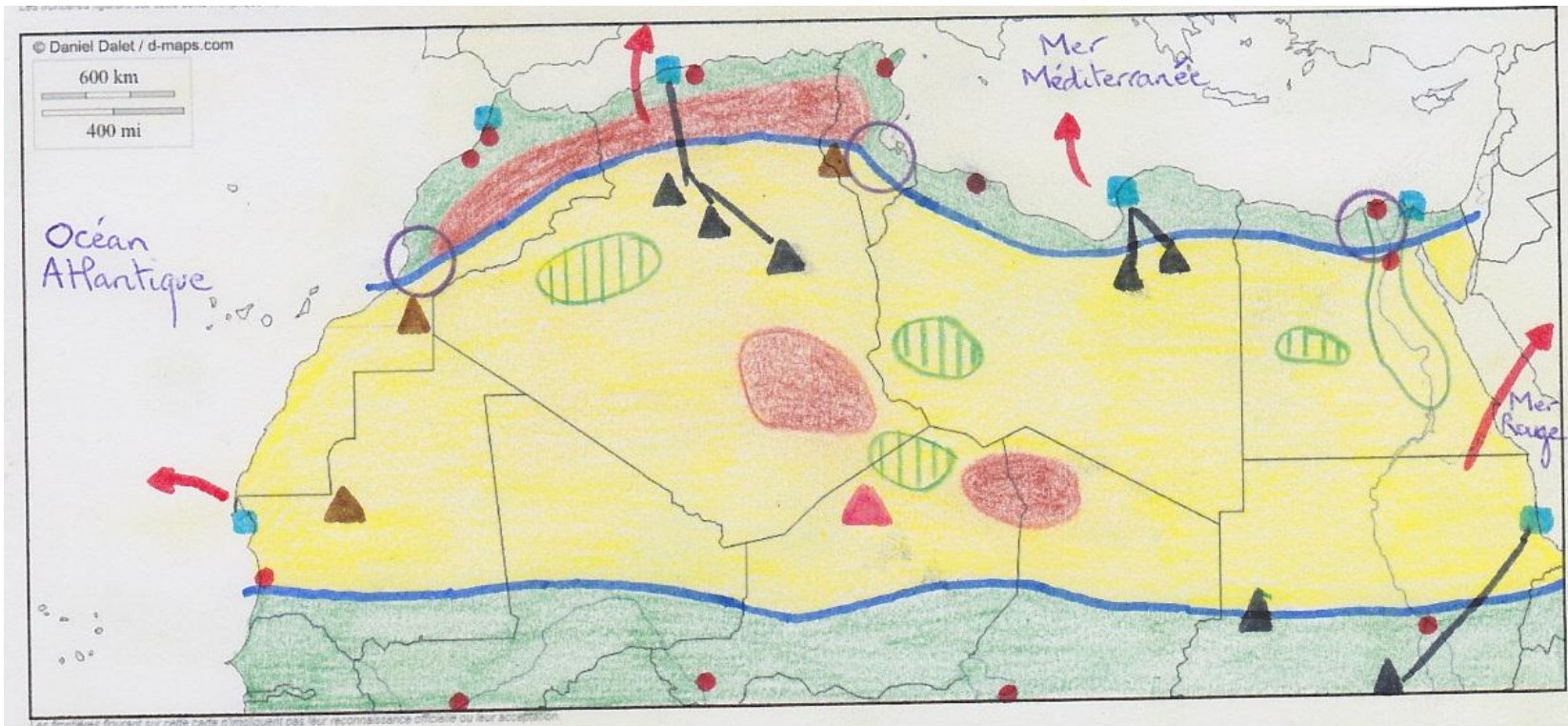
de vieux tracés caravaniers, constituent des pénétrantes sahariennes, en attendant de devenir de réelles transsahariennes.

L'axe du Sahara atlantique et celui de Tindouf, revêtus tous deux récemment, sont bloqués actuellement dans leur progression par le conflit du Sahara occidental. Celui de Tamanrasset (la "route de l'Unité") a l'avantage de pouvoir s'appuyer sur "l'île" que constitue le massif du Hoggar. Il devrait se prolonger par deux voies, l'une vers le Mali, l'autre vers le Niger.

Le cinquième axe, précocement réalisé pour soutenir les programmes de prospection pétrolière, s'arrête aujourd'hui aux portes du Tassili (Illizi). Un programme a démarré pour le prolonger jusqu'au cœur du massif, à Djanet.

Si on ajoute à ces réseaux routiers la desserte par voie aérienne, partout développée en parallèle, on comprendra que les étendues sahariennes se sont considérablement "contractées" en termes d'espace-temps, et que les "Suds" ne sont plus aujourd'hui des contrées isolées vivant au rythme biblique. Pour le meilleur et pour le pire, ils sont intégrés aux territoires nationaux.

Le développement des Suds, La Documentation photographique, Le Maghreb, n°8002, avril 1998



- I. **Le Sahara, un milieu très contraignant...**
- II. **... mais aussi un espace aux nombreux atouts...**
 1. *Un sous-sol très riche...*
 - Gisements d'hydrocarbures ;
 - Minerais ;
 - Gisements d'uranium ;
 2. *... et principalement destinés au marché mondial.*
 - Oléoducs et gazoducs principaux ;
 - Exportations de matières premières ;
 - Principaux ports .

III. Le Sahara, un espace convoité.

Pour qui et pourquoi le Sahara est-il devenu aujourd'hui un espace stratégique ?

Documents extraits de
 La Géographie des
 conflits ,
 Documentation
 photographique
 n°8086, mars-avril 2012

Le Sahara, nouveau territoire de conflits

Ces grands espaces sont traversés par des populations nomades ou plus ou moins sédentarisées qui possèdent un savoir spatial sophistiqué permettant les déplacements au long cours. Ceux-ci exigent de disposer de relais, de caches, venus d'Afrique subsaharienne qui visent les pays nord-africains ou la Turquie avec pour perspective une émigration vers l'Europe. de grandes distances. Le Sahara constitue donc aussi un carrefour commercial. On estime que 15 % du commerce mondial de la drogue y transite. S'ajoute le transport très lucratif des migrants clandestins

Mais la prise d'otages et la demande de rançon, justifiées par des revendications islamistes exprimées par Al-Qaïda au Maghreb islamique (Aqmi) s'ajoutent aux trafics d'humains. Aqmi est née du reliquat des forces du Groupe salafiste pour la prédication et le combat (GSPC), groupe jihadiste qui s'est affilié à Oussama Ben Laden en 2006. Chassée de ses bases algériennes, elle s'est déployée dans l'ensemble du Sahel. Depuis 2007, les prises d'otages par Aqmi sont récurrentes. L'une des opérations les plus spectaculaires eut lieu à Arlit, dans le Nord-Niger, le 16 septembre 2010. Plusieurs groupes armés ont frappé à deux endroits cette ville minière pourtant bien protégée, et pris en otage sept personnes travaillant pour Areva, premier groupe nucléaire français. L'entreprise est directement visée à la fois en raison de la présence de ressortissants français et comme exploitant la principale richesse du Niger : l'uranium. Les forces militaires françaises ou américaines établies sur place ne peuvent pas faire grand-chose, même quand les ravisseurs sont identifiés et poursuivis. Deux otages français sont morts le 8 janvier 2011, alors que leurs ravisseurs avaient été pris en chasse par les forces de sécurité nigériennes avec l'appui de militaires français.

De plus, en raison de la contrainte sur les ressources naturelles (pétrole mais aussi énergie nucléaire), le Sahara est devenu une zone de compétition intense. La France est en passe de perdre une position relativement hégémonique et elle risque de rencontrer des difficultés à protéger ses ressortissants.

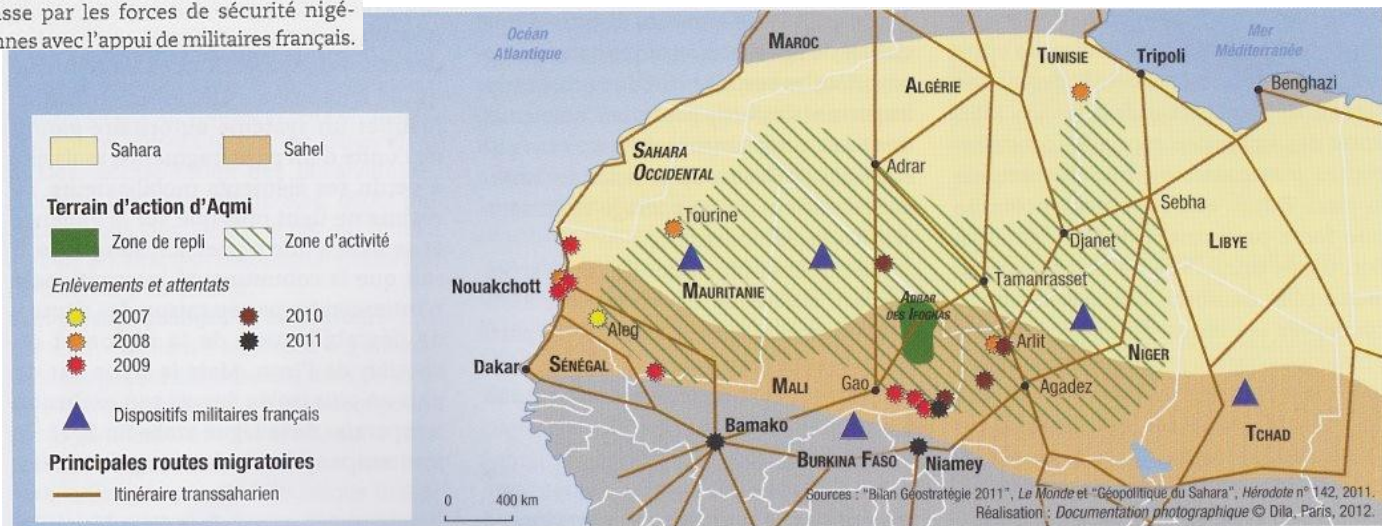
Certains groupes sociaux comme les Touareg vivent depuis de nombreuses années dans une situation de tension avec les États sahéliens. Ils revendiquent des droits (sur les ressources ou plus simplement identitaires) qui ne leur sont pas reconnus. Ils ont été soutenus ou instrumentalisés par l'ex-guide libyen, notamment pour déstabiliser les États voisins et certains d'entre eux ont participé à la lutte contre les forces révolutionnaires du Conseil national de transition (CNT) libyen.

Le Sahara est devenu une zone d'insécurité où se concentrent les tensions économiques, démographiques, énergétiques du XXI^e siècle. Les acteurs locaux et internationaux sont pour l'instant relativement incapables de les gérer. //

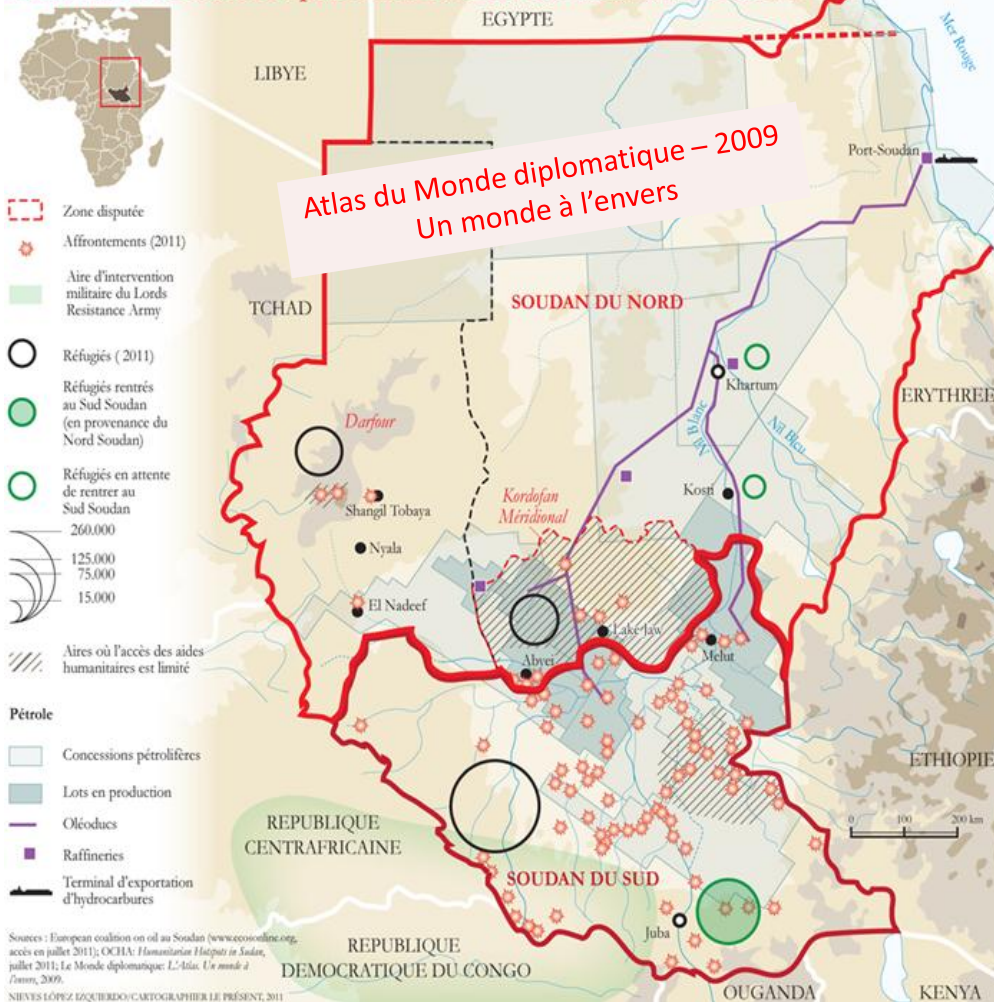
Jean-Yves Moisseron



Mine d'uranium à ciel ouvert exploitée par le groupe Areva à Arlit au Niger



Le contrôle des ressources pétrolières dans les récents conflits du Soudan



Chine-Soudan, une liaison dangereuse.

Les Américains ont l'habitude de s'en prendre à la Chine pour de mauvaises raisons. Il y a pourtant des motifs valables de se plaindre au président Hu Jintao. [...] Les achats de pétrole par Pékin ont financé le pillage du Darfour par les Soudanais, essentiellement armés d'AK-47 chinois avec lesquels ils ont déjà massacré des centaines de milliers de personnes. Et la Chine protège le Soudan au Conseil de sécurité de l'ONU. De même, c'est grâce au soutien de la Chine que le Soudan a cru qu'il pouvait ce mois-ci envahir impunément le Tchad voisin en y envoyant une armée de mercenaires. Il y a maintenant plus de deux ans que des pressions sont exercées à ce sujet sur le président Bush, qui refuse de faire du génocide au Darfour une priorité pour son gouvernement. Mais il a tout de même fait quelques pas timides qui vont dans le bon sens, exigeant du président Hu Jintao qu'il collabore enfin sur ce dossier. La Chine est le plus grand obstacle qui s'oppose à toute action pour résoudre ce conflit.

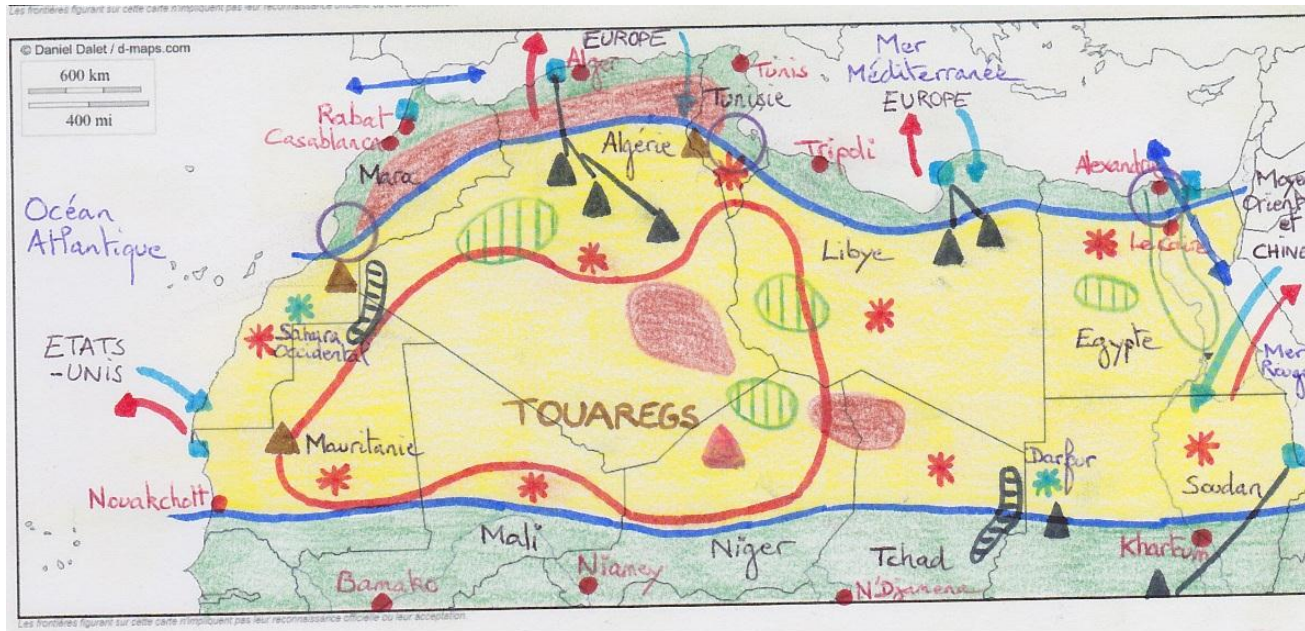
Le dernier scandale en date remonte à seulement quelques jours, lorsque les Etats-Unis et le Royaume-Uni ont tenté d'imposer les sanctions les plus molles contre le Soudan, ne prenant pour cible que quatre personnes, dont un responsable soudanais de deuxième rang. Même cette mesure pathétique s'est heurtée à un refus de la Chine et de la Russie. Pourquoi la Chine est-elle si peu prompte à reconnaître le génocide ? La raison essentielle est le pétrole. Depuis 1993, la Chine est devenue une grosse importatrice d'or noir et s'inquiète de plus en plus de sa vulnérabilité. Résultat, Pékin s'affaire autour du globe pour multiplier ses sources d'approvisionnement. Les principaux gisements étant déjà pris, elle a fini par recourir aux "Etats voyous" : Soudan, Iran et Myanmar. Environ 60 % des exportations de pétrole soudanais affluent vers la Chine, et Pékin entretient des relations étroites avec Khartoum, que ce soit sur le plan économique ou militaire. Un récent rapport soulignait que la Chine a fourni au Soudan des armes légères, des mines antipersonnel, des obusiers, des chars, des hélicoptères et des munitions. La Chine a même construit trois usines d'armement au Soudan, et l'on trouve dans tout le Darfour des AK-47, des lance-roquettes et des mitrailleuses de fabrication chinoise. L'une des grandes questions du XXIe siècle sera de savoir si l'essor de la Chine va aller de pair avec un comportement plus responsable en matière de relations internationales. Le Darfour est un test, et pour l'instant la Chine ne semble pas à la hauteur.

N. D. Kristof, *Courrier International*, 27 avril 2006

4. Identifiez les différents acteurs convoitant les espaces sahariens et leurs objectifs.

5. Quelles sont les limites de leurs actions dans le développement du Sahara ?

Le Sahara : ressources, conflits



I. Le Sahara, un milieu très contraignant...

1. Un milieu plutôt hostile...

- Espace désertique ;
- Limites des précipitations (<100mm/an) ;
- Principales zones montagneuses ;
- Principaux oasis ;

2. ... surtout humanisé à ses marges.

- Marges très humanisées ;
- Principales villes ;
- Vallée du Nil irriguée ;
- Grandes zones touristiques ;

II. ... mais aussi un espace aux nombreux atouts...

1. Un sous-sol très riche...

- Gisements d'hydrocarbures ;
- Minerais (fer, phosphate) ;
- Gisements d'uranium ;

2. ... et principalement destiné au marché mondial.

- Oléoducs et gazoducs principaux ;
- Exportations de matières premières ;
- Principaux ports ;

III. ... de plus en plus confronté à une instabilité croissante.

1. Des facteurs d'instabilité nombreux...

- Pays aux troubles politiques récents ;
- Peuple nomade en rébellion ;
- Territoire sous la menace d'AQMI ;
- Principales zones d'accueil des réfugiés ;

2. ... nécessitant l'intervention d'acteurs internationaux.

- Puissances extérieures intervenant à différents niveaux ;
- Passages maritimes stratégiques ;
- Missions des Nations-Unies ;

Conclusion : Montrer que le Sahara est de plus en plus convoité par les pays développés en raison de leurs besoins énergétiques croissants et des exigences liées au développement durable.

