



Vue de la Cordierie Royale, issu de
www.harmo.eu

Thème 1: Comprendre les territoires de proximité

Chapitre 1: Approches des territoires
du quotidien

Introduction

- Notions: territoire, aménagement, DATAR-DIACT
- Sites
<http://www.geoportail.fr/>
<http://www.google.fr/>
- Problématique: quels sont les acteurs les plus présents aujourd'hui sur le territoire? Comment font-ils face aux enjeux européens et aux déséquilibres en terme d'aménagement des territoires ?

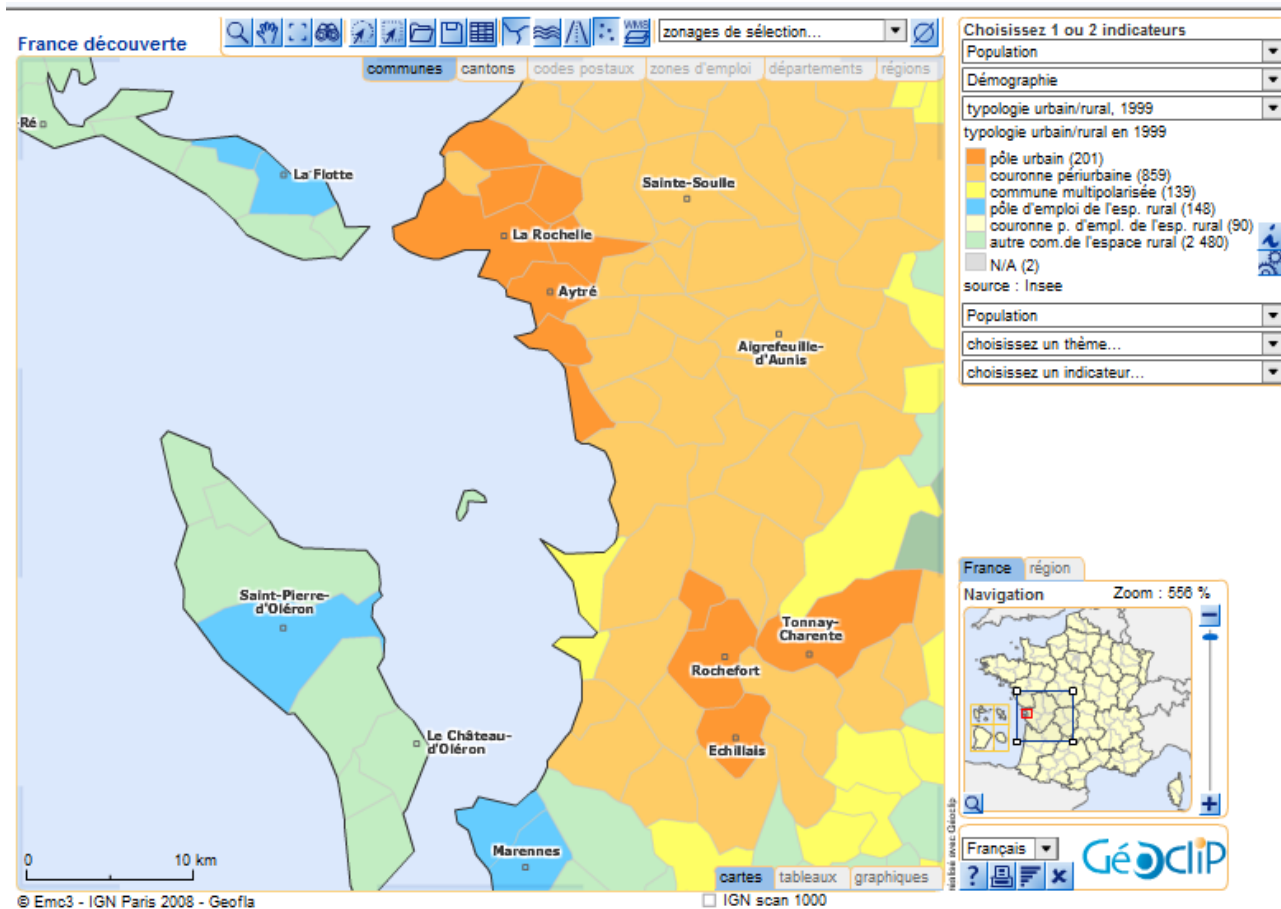
I- Comprendre les territoires de proximité

- 1- Etude de cas : l'aménagement du nouvel hôpital de Rochefort : pour un meilleur territoire de santé

A- Photo du nouvel hôpital de Rochefort sur Mer situé dans la zone du Bélignon



B- Carte issue du site www.géoclip.net: le territoire rochefortais



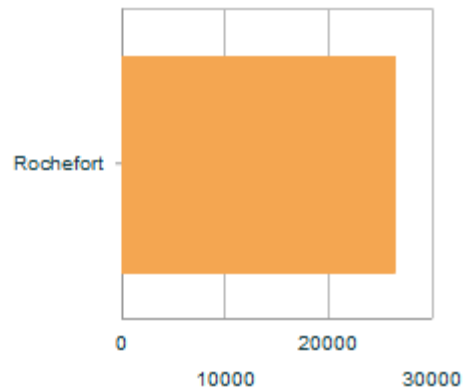
C- Portrait du territoire par Géoclip (www.geoclip.net)



Portrait de territoire
Rochefort



Pop. des principales unités



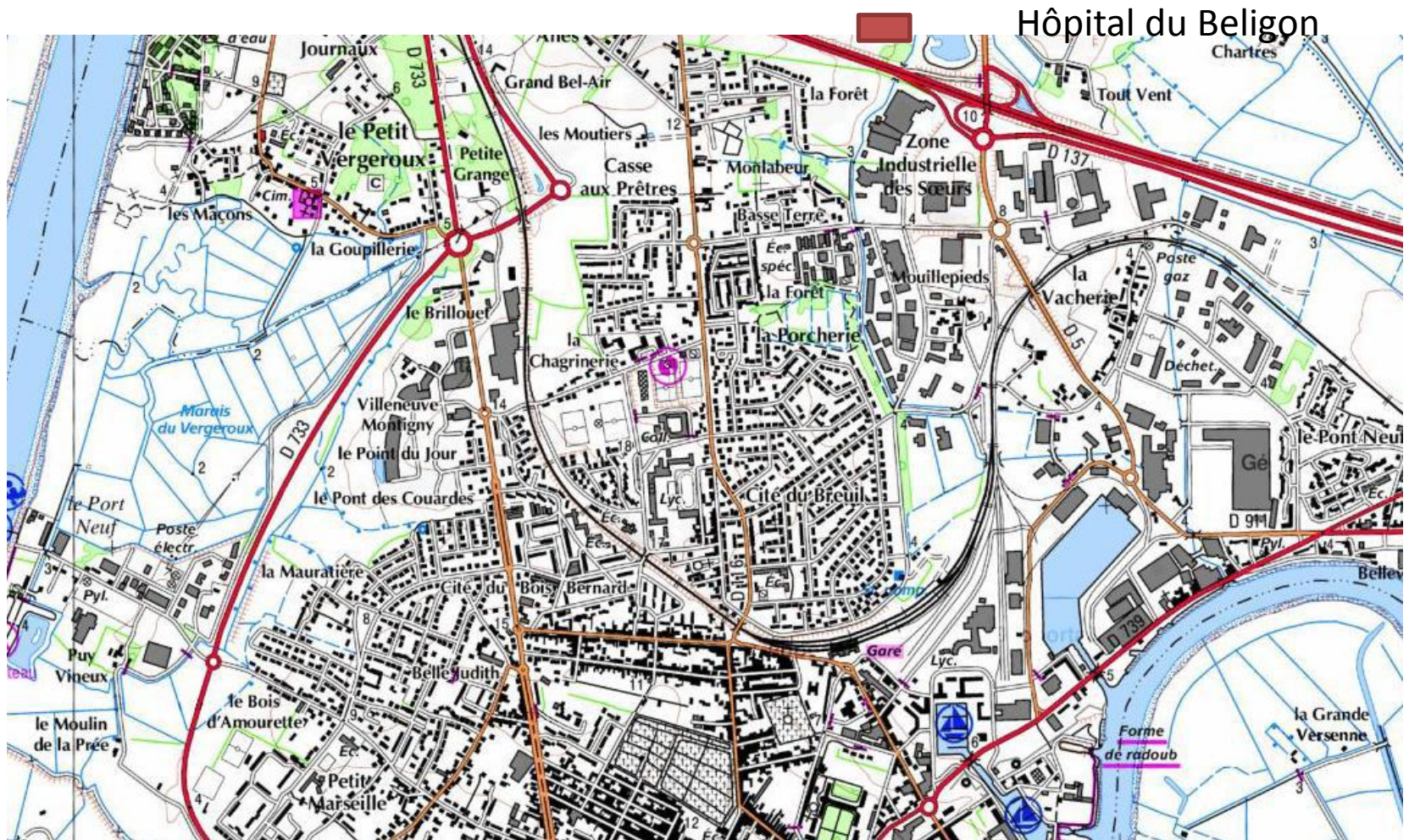
source : Insee, RP exploitation principale

Synthèse - démographie

indicateur	Sélection	France entière
densité de pop, 2007	1 184,5	100,5
densité de pop, 2006	1 198	100
densité de pop, 1999	1 174,3	95,1
var. annuel 1999 / 2006	0,3	0,7
population, 2007	25 999	63 596 995
population, 2006	26 299	63 183 285
hommes, 2006	12 186	30 578 232
femmes, 2006	14 113	32 605 054
solde naturel 1999-2006	23	1 788 029

source : Insee, RP exploitation principale

D- Carte issue du site www.géoportail.fr : la ville de Rochefort



E- Article extrait du Sud-Ouest, 14 avril 2011, écrit par Sylvain Cottin

- « De Fouras à Oléron, c'est 130 000 patients »

Pierrick Dieumegard est le directeur d'un centre hospitalier qui offre enfin de la simplicité et du confort à ses patients. Un projet presque inespéré pour le Pays rochefortais.

- S'il n'est pas directement à l'origine du projet Bélignon initié en 2004 par son prédécesseur, Pierrick Dieumegard en aura été le chef de chantier autant que le stratège d'un déménagement forcément démesuré. À la tête d'un centre hospitalier rayonnant sur un bassin de population de 130 000 habitants de Fouras jusqu'à l'île Oléron (et bien plus en été) il poursuit désormais le rodage d'une entreprise de santé publique où s'active chaque jour un millier de salariés.
- **« Sud Ouest ». Pourquoi était-il urgent d'offrir un nouvel hôpital à Rochefort ?**
- Pierrick Dieumegard. Parce que l'hôpital Saint-Charles, ouvert en 1971 en plein centre-ville, était un outil d'autant plus vétuste qu'il n'avait pas pu évoluer comme il l'aurait dû. Un site inadapté à la prise en charge chirurgicale d'aujourd'hui, notamment ambulatoire. Sans même parler de l'absence de parking pour le personnel et les patients.
- **Outre une architecture évidemment différente, quels sont les principaux changements de Bélignon ?**
- L'organisation est complètement différente. Saint-Charles fonctionnait comme une tour. Ici, tout est horizontal avec trois grands plateaux hospitaliers. C'est la fin du labyrinthe. Sur le fond, la technique médicale ne change pas en profondeur mais l'hébergement est bien plus confortable. Toutes les chambres, par exemple, sont individuelles, avec sanitaires indépendants, télé et connexion Internet. Nous disposons également d'une IRM, d'une mammographie numérique (lire en page 6) et d'un bloc opératoire passant de cinq à sept salles. Le principe de marche en avant y est appliqué : pour faire simple, un patient en phase de préparation ne croise pas celui qui sort du bloc.
- **Bien qu'indispensable lorsque l'on jette un œil sur l'inquiétant site Saint-Charles, ce nouvel hôpital aurait sans doute du mal à être financé aujourd'hui. Vous êtes passés entre les gouttes ?**
- Pas sûr en effet que nous aurions aujourd'hui les crédits pour financer un tel projet. 90 millions d'euros au total dépensés depuis juillet 2006. Malgré les dix-huit mois de retard du chantier, je veux surtout retenir que l'affaire aura été réalisée dans un temps finalement très court... Le plan hôpital 2007 a donc été une aubaine pour Rochefort. N'oublions pas également les 27 autres millions pour construire le nouveau centre de gérontologie, qui sera livré fin 2012.

F- Extrait de la Revue Hospitalière de France (<http://www.revue-hospitaliere.fr>)

- Nouveau centre hospitalier de Rochefort : une nouvelle génération de centre de soins 13.4.2011
- Le nouveau centre hospitalier de Rochefort est entré en activité. Il correspond à une nouvelle génération de centre de soins, dédié à l'efficacité de la prise en charge, à la qualité de l'accueil et des prestations hôtelières. Financé grâce au plan Hôpital 2007, il aura fallu moins de huit ans, de la décision de construction à son ouverture, pour conduire sa réalisation et fermer le site Saint-Charles, ouvert dans les années 70, devenu vétuste et inadapté. (...) Les collaborations avec les professionnels de santé du territoire, comme les utilisations partagées d'équipements médicaux, se renforcent. Outre les coopérations avec le centre hospitalier de La Rochelle en place depuis plus de deux ans, en chirurgie urologique, c'est une équipe unique qui consulte et intervient désormais dans les deux hôpitaux. Avec le secteur libéral, les coopérations en ophtalmologie, ORL, stomatologie, gastro-entérologie, etc., plus importantes depuis la fermeture de la clinique de Rochefort, sont appelées à se développer..
- Parmi ses points forts, il est modulable et peut s'adapter aux évolutions médicales et chirurgicales de demain. Une [hélicoptère](#) a été construite 20 mètres au nord de l'hôpital. De plus, d'autres chantiers complémentaires se sont ouverts autour du centre hospitalier : aménagements des abords et des voiries d'accès, avec notamment la création d'un rond-point sur la D5, financé par le Conseil Général.

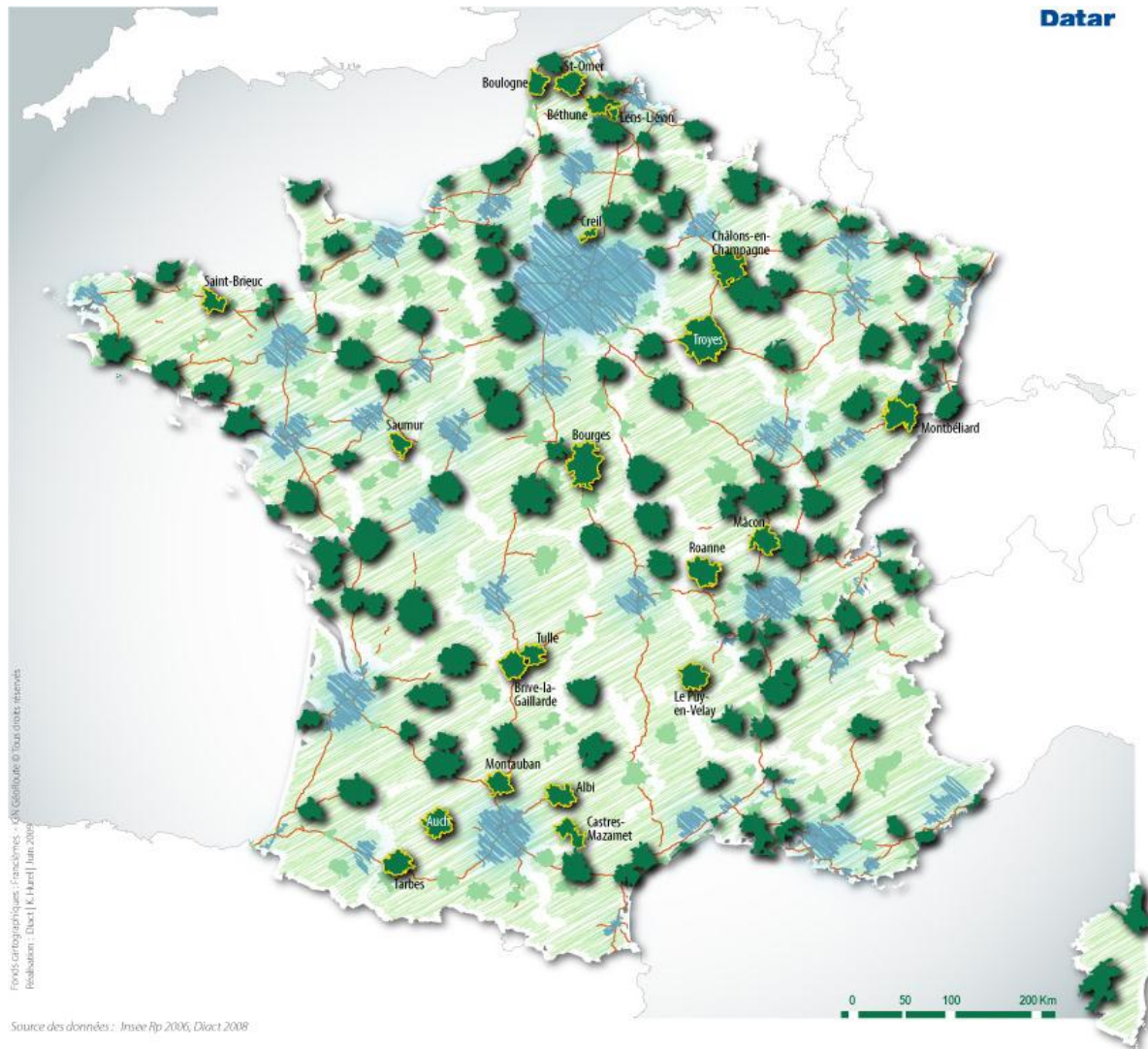
G- Extrait de l'interview accordé par F. Prigent par mail sur le financement de l'hôpital

- Quelques éléments de réponse simples pour comprendre :
- - les hôpitaux sont autonomes juridiquement et financièrement ; ils sont dotés de budgets spécifiques arrêtés par le directoire de l'établissement
- - schématiquement, ils sont financés de deux façons :
- 1 – principalement, le financement se fait à l'activité, les pathologies et séjours hospitaliers étant tarifés. Ces recettes pour l'hôpital proviennent de l'assurance maladie (elle-même alimentée par les cotisations sociales)
- 2 – accessoirement, il y a des financements non dépendant de l'activité qui couvrent des missions d'intérêt général (prévention, urgences en partie ...) ; ces financements sont accordés par une administration déconcentrée au niveau de chaque région (les agences régionales de santé) dépendante du ministère de la santé.
- - le FMESPP n'est pas un organisme public mais un fond public national qui finance certaines actions particulières (par ex, des mesures pour améliorer les conditions de travail) ; il s'agit de subventions
- - les collectivités locales ne financent pas les hôpitaux sauf pour le Conseil général qui a la charge de la partie dépendance pour la prise en charge des personnes âgées.

H-Extrait du mémoire de Sylvain Pasteau pour le stage de directeur d'hôpital en 2008

- p. 34 « 2.1.3 Des coopérations sans vision du territoire ne font pas sens (...) [il faut] établir des coopérations avec les acteurs publics du territoire en particulier le CH de la Rochelle (...) [en prenant en compte] l'apparition de seuils d'activité minimale pour les praticiens. (...). Si le territoire est l'horizon des coopérations entre établissements, ceux-ci doivent dépasser les lacunes de la vision régionale et aller chercher par eux-mêmes le gisement de ressources que constitue leur territoire. Ceci passe notamment par l'analyse des trajectoires des patients dans leur territoire, comme l'a esquissé le CH de Rochefort dans son projet d'établissement. (...) Rochefort est une ville moyenne [qui doit prendre en compte] l'offre en médecine libérale et la densité des professions paramédicales. [Mais] la position géographique compte beaucoup plus que la position dans la hiérarchie urbaine, ce qui explique que grâce au littoral, Rochefort ne compte pas de difficultés et ne devrait pas en connaître à l'avenir, à condition de ne pas négliger l'accessibilité sociale aux soins qui peut poser problème aux patients ».

I- Extrait du site Internet <http://territoires.gouv.fr/>



J- Extrait site Internet <http://www.ch-rochefort.fr/>: l'hôpital du Béliçon, un projet « durable »

- « Ce projet, qui intègre une démarche de Haute Qualité Environnementale, a évolué. Une solution technique innovante, motivée par la recherche de la performance, a été retenue pour le chauffage : A côté du bâtiment, un « champ » de 36 sondes sera implanté. Il comprendra 38 éléments qui descendront à 100 mètres de profondeur où la température est de 17°C. Ainsi, une eau qui entre à 2°C ressortira de la sonde à une température de 15°C. Redirigée vers une pompe à chaleur, elle permettra de réduire de 50% le coût énergétique nécessaire pour chauffer à 23-24°C les 12 450 m² du bâtiment. Pour la 2^{ème} année, un « baromètre du Développement Durable » a été réalisé afin d'évaluer les progrès des établissements de santé et recenser les bonnes pratiques dans ce domaine. Cette démarche est soutenue par le Ministère de l'Écologie, de l'Énergie, du Développement Durable et de l'Aménagement du Territoire, le Ministère de la Santé, de la Jeunesse, des Sports et de la Vie associative et de l'Agence de l'Environnement et de la Maîtrise de l'Énergie (ADEME). Elle a pour partenaires la Fédération Hospitalière de France (FHF), la Fédération des Etablissements Hospitaliers d'Aide à la Personne (FEHAP) et le parrainage de la société INITIAL. L'Hôpital de Rochefort fait partie des 157 établissements et des 75 centres hospitaliers intégrés à cette étude dont les principaux critères sont : La perception du développement durable, son intégration comme thématique du projet d'établissement et du Contrat Pluriannuel d'Objectifs et de Moyens, l'organisation et le management, la Communication et les Ressources Humaines, les Installations Classées au titre de la Protection de l'Environnement (ICPE), les politiques d'achats, l'eau et l'énergie, la construction et la rénovation de bâtiments, les déchets et les transports. (...) Des Awards récompensent les établissements les plus performants et les plus novateurs dans une démarche éco-responsable. Le 19 mai 2010, lors du salon Hôpital-Expo, Monsieur DIEUMEGARD a reçu un Award DDH 2010, en présence des représentants des Ministères de la santé et du Développement durable, des présidents des fédérations hospitalières, de l'ADEME, des membres du jury et de la presse. Cette récompense distingue l'établissement dans sa démarche et salue son initiative exemplaire et innovante pour le projet de reconstruction des Centres d'Hébergement et de Soins Gériatriques de Rochefort.

- Sur votre cahier, reprenez les consignes et les points suivants dans un tableau

- 1^{ère} partie : Quel est le contexte et les objectifs visés dans cet aménagement ?
- Réponse à la problématique
- Informations à retenir pour faire un croquis
- Terme à définir

- Sur votre cahier, reprenez les consignes et les points suivants dans un tableau

2^{ème} partie : Quels sont les acteurs impliqués et les débats suscités par cet aménagement ?

- Réponse à la problématique
- Informations à retenir pour faire un croquis
- Terme à définir

- Sur votre cahier, reprenez les consignes et les points suivants dans un tableau

3^{ème} partie : Quel bilan et quelles perspectives ouvrent cet aménagement ?

- Réponse à la problématique
- Informations à retenir pour faire un croquis
- Terme à définir