

Le Point Sadi-Carnot, Marché Day



→ 339. Limoges

Le XIX^e siècle

Thème 1 : l'Âge industriel

Groupe de travail académique

Alan Duval – collège de Chabanais (16)





Ce que disent les programmes :

• **CONNAISSANCES**

L'industrialisation qui se développe au cours du **XIXe siècle** en Europe et en Amérique du Nord entraîne des bouleversements économiques, sociaux religieux et idéologiques.

Bouleversements économiques :

Transformation des **modes de production** en liaison avec les **progrès scientifiques** des XVIII^e et XIX^e siècles, origine des **révolutions industrielles.**

Bouleversements sociaux :

Mutations sociales engendrées par l'évolution du système économique au XIX^e siècle. Touche à la **hiérarchie sociale**, à la **répartition spatiale**, à la **mobilité** et aux **conditions de vie.**

Bouleversements religieux :

Transformations du **rapport à la foi** (principalement chrétienne) générées par les **mutations sociales** et les **progrès scientifiques** et l'émergence **d'idéologies nouvelles.**

Bouleversements idéologiques :

Apparitions **d'idées et mouvements politiques** liés aux **bouleversements sociaux et économiques**, comme le **libéralisme** et le **socialisme.**





Ce que disent les programmes :

• **DÉMARCHE :**

Une étude au choix parmi les suivantes :

- Une ville industrielle au XIXe siècle.
- Le chemin de fer au XIXe siècle.
- Un entrepreneur et son entreprise au XIXe siècle.
- Ouvriers et ouvrières à la Belle Époque.

Cette étude est replacée dans le cadre de l'ensemble des bouleversements économiques et sociaux. Elle débouche sur une découverte des grands courants de pensée religieux et idéologiques (libéralisme et socialisme).

• **PROPOSITION :**

Quatre études de cas autour de l'industrialisation de la ville de Limoges et ses conséquences.



Quatre exemples possibles

1. **Une ville industrielle au XIXe siècle.**
Limoges, l'exemple de l'industrialisation d'une ville européenne.

3. **Un entrepreneur et son entreprise au XIXe siècle.**

La dynastie Haviland au cœur de l'industrialisation de la ville de Limoges.

L'âge industriel

4. **Ouvriers et ouvrières à la Belle Époque.**

Les émeutes de Limoges d'avril et mai 1905 : la révolte des ouvriers.

2. **Le chemin de fer au XIXe siècle.**

L'implantation du chemin de fer à Limoges, ville industrielle du XIXe siècle.



Ce que disent les programmes :

- **CAPACITÉS**

Connaître et utiliser

- Un repère chronologique en liaison avec l'étude choisie
- Le manifeste du Parti communiste 1848
- Encyclique *Rerum Novarum* 1891

Situer sur un planisphère les régions industrialisées à la fin du XIXe siècle.

Décrire et expliquer un exemple de mutations liées à l'industrialisation.

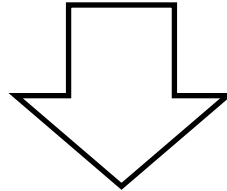
Caractériser les grandes idéologies (libéralisme et socialisme).



Liens à établir avec le LPC

- **CONNAISSANCES**

L'industrialisation qui se développe au cours du XIXe siècle en Europe et en Amérique du Nord entraîne des bouleversements économiques, sociaux religieux et idéologiques.



- ***AVOIR DES CONNAISSANCES ET DES REPÈRES (P.5)***

Relevant du temps : les différentes périodes de l'histoire de l'humanité - Les grands traits de l'histoire (politique, sociale, économique, littéraire, artistique, culturelle) de la France et de l'Europe.



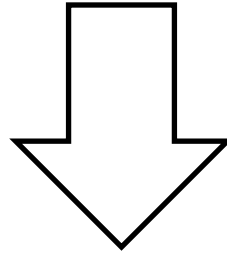


Liens à établir avec le LPC

• **CAPACITÉS**

Connaître et utiliser

- Un repère chronologique en liaison avec l'étude choisie
- Le manifeste du Parti communiste 1848
- Encyclique *Rerum Novarum* 1891



• **SITUER DANS LE TEMPS, L'ESPACE, LES CIVILISATIONS (P.5)**

Identifier la diversité des civilisations, des langues, des sociétés, des religions.

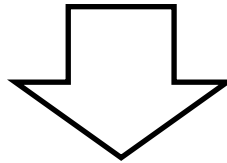


Liens à établir avec le LPC

- **UTILISATION DES ACTIVITES POUR LA VALIDATIONS DU LPC.**

Décrire et expliquer un exemple de mutations liées à l'industrialisation.

Caractériser les grandes idéologies (libéralisme et socialisme).



- **LIRE ET PRATIQUER DIFFÉRENTS LANGAGES (P.5)**

Lire et employer différents langages : textes – graphiques – cartes – images – musique.

- **FAIRE PREUVE DE SENSIBILITÉ, D'ESPRIT CRITIQUE, DE CURIOSITÉ (P.5)**

Être capable de porter un regard critique sur un fait, un document, une œuvre.





Le XIX^e siècle

Thème 1 : l'Âge industriel

Comment le développement des industries au XIX^e siècle bouleverse le monde occidental ?

Etude 2 :
L'implantation du chemin de fer à Limoges, ville industrielle du XIX^e siècle.

4 heures

2 fois 1h30 + 30 minutes d'évaluation.

L'implantation du chemin de fer à Limoges, ville industrielle du XIX^e siècle.

A. Une industrie tournée vers l'exportation, la porcelaine de Limoges.
A la fin du XVIII^e, la découverte de Kaolin en Haute-Vienne fait de Limoges la plus grande ville *porcelainière du monde au XIX^e siècle, tournée vers l'exportation de ce produit.*

Questions :

1. Doc.2 : Quelles sont les deux industries dominant la ville ? Où cherchent-elles à s'installer ? Quelle est la conséquence pour les logements des ouvriers ?
2. Doc.1 : Observez le plan puis précisez l'aménagement urbain à proximité duquel s'installent les usines. En revenant sur le document 3 de la partie précédente, quel peut en être la raison ?
3. Doc.2 et 3 : Pourquoi une ville comme Limoges a-t-elle pu avoir besoin d'une nouvelle gare ?

de l'Avenue Garibaldi» .

D'après N.Vallière, *Un Américain à Limoges, Charles Edward Haviland, porcelainier*, p.102

Questions :

- 1.Doc.1 : La ville de Limoges est-elle située dans un bassin industriel européen ? Qu'est-ce qui justifie, d'après l'introduction, la présence d'industries dans la ville ?
 2. Doc.2 : Quand le chemin de fer arrive-t-il à Limoges ? Autour de quelle ville est centré le réseau de chemin de fer français ?
- Doc.3 : Quelle est la nationalité de David Haviland ? Pourquoi s'installe-t-il à Limoges ? Dans quel but ? En quoi l'arrivée du chemin de fer va-t-il l'aider dans sa tâche ? Pourquoi peut-on dire qu'il acquiert une renommée internationale ?

Partie I : Les enjeux de l'arrivée du Chemin de fer à Limoges

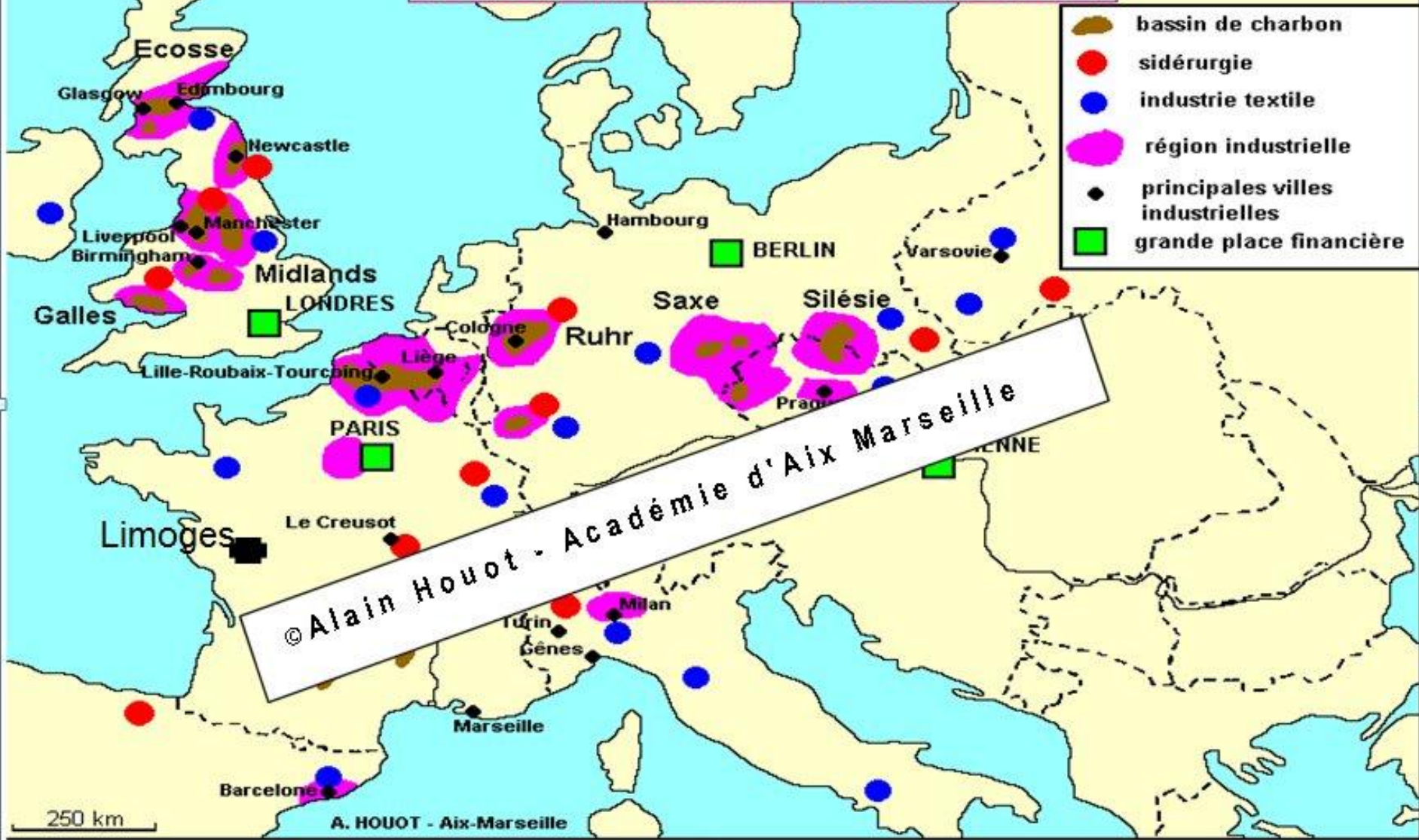
B. En quoi le chemin de fer accompagne-t-il les bouleversements urbains de Limoges au XIX^e siècle ?
L'installation du chemin de fer passe par l'implantation urbaine de gares, *nouveaux centres urbains.*

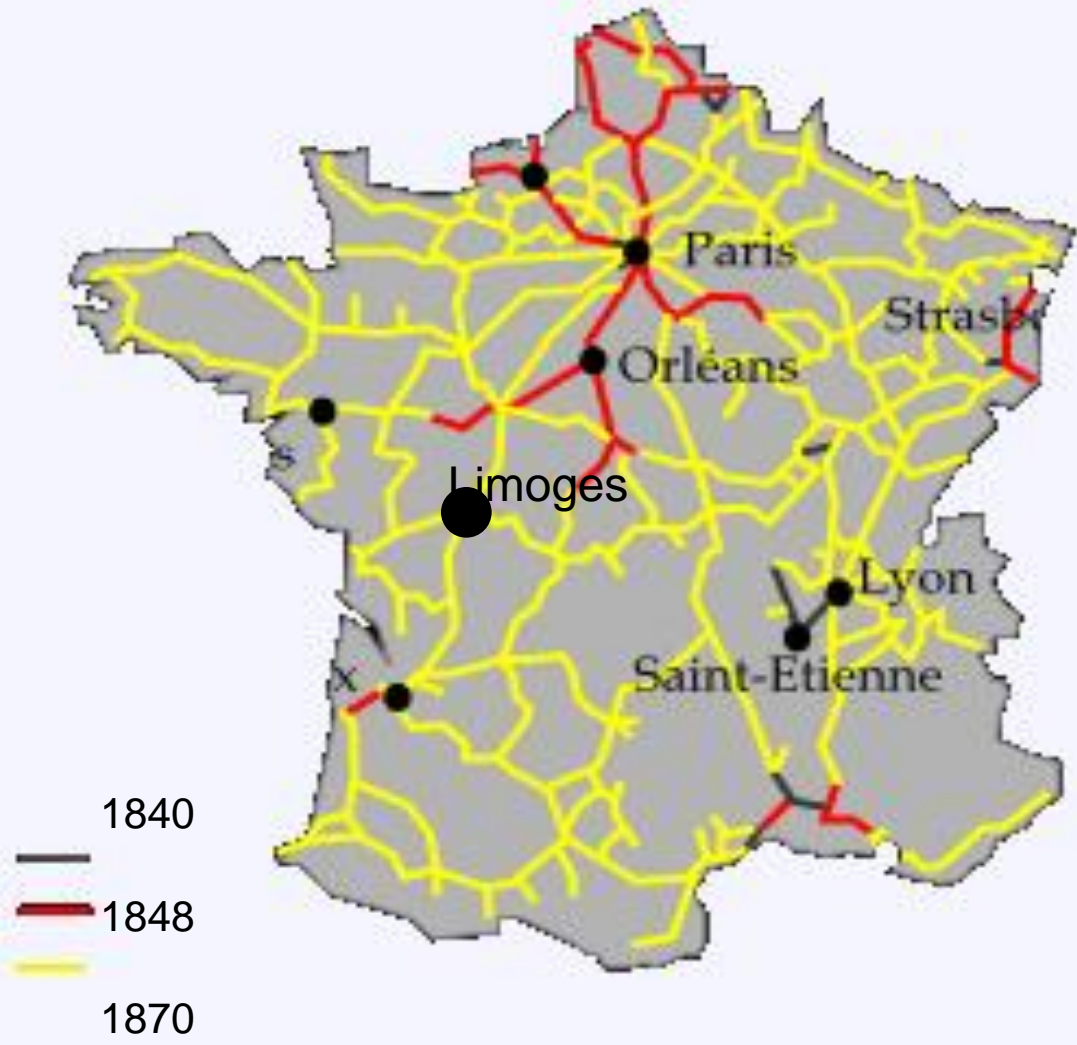
Questions :

- 1.Doc.1 : La ville de Limoges est-elle située dans un bassin industriel européen ? Qu'est-ce qui justifie, d'après l'introduction, la présence d'industries dans la ville ?
 2. Doc.2 : Quand le chemin de fer arrive-t-il à Limoges ? Autour de quelle ville est centré le réseau de chemin de fer français ?
- Doc.3 : Quelle est la nationalité de David Haviland ? Pourquoi s'installe-t-il à Limoges ? Dans quel but ? En quoi l'arrivée du chemin de fer va-t-il l'aider dans sa tâche ? Pourquoi peut-on dire qu'il acquiert une renommée internationale ?

?

L'EUROPE INDUSTRIELLE AU XIX^e SIECLE





Doc.3 : L'installation de David Haviland à Limoges.

Arrivé à Limoges en 1844, David Haviland, industriel américain, lance une manufacture de porcelaine dans la ville.

Cette réussite est également liée à l'immense débouché du marché américain sur lequel la Haviland Brothers and Cie de New-York occupe une place de plus en plus importante.

Le nombre de colis de porcelaine française débarqués à New-York augmente considérablement, parmi eux, beaucoup proviennent de la filiale française de Haviland Brothers and Cie.

Colis débarqués dans le port de New-York :

1842 753 - 1843 909 - 1844 1847 - 1845 1630 - 1846 2087 - 1847 2650 - 1853 8594.

Enfin, en 1853, une médaille, obtenue à l'exposition du Crystal Palace de New-York, vient récompenser les efforts de la maison Haviland. **C'est la première d'une longue liste de médailles décernées à la société Haviland de Limoges à une nouvelle époque de son existence : le temps de « l'Avenue Garibaldi » .**

D'après N.Vallièrre, Un Américain à Limoges, Charles Edward Haviland, porcelainier,

Plan de Limoges au XIX^e siècle

-
- The map illustrates the urban layout of Limoges in the 19th century. It features a central grey area representing the city center, surrounded by yellow suburbs. A blue river flows along the eastern side. Various industrial sites are marked with black shapes, and a large red octagon indicates a historical core. The map is overlaid with a grid of dotted lines.
- Coeurs historiques
 - Centre ville au XIX^e siècle
 - Caserne principale
 - Gares
 - Champ de Juillet
 - Zone de localisation des industries
 - Faubourgs
 - I faubourg est
 - II Faubourg ouest
 - III Faubourg sud
 - IV Faubourg Nord
 - ▲ Usine Haviland (porcelaine)
 - Usine Heyraud (chaussure)
 - Usine Deschamps (porcelaine)

Doc.2 : La transformation urbaine liée aux industries de la porcelaine.

Durant la dernière décennie du XIX^e siècle, l'industrie commande la croissance de Limoges en direction du nord et de l'ouest. Comme l'écrit Antoine Perrier, « l'industrie de la porcelaine a joué un rôle de premier plan dans le développement en surface de la ville ». Moins exigeante, l'industrie de la chaussure a davantage accompagné ce mouvement plus qu'elle n'a contribué à le susciter. **Le besoin de place a favorisé l'installation des usines dans la périphérie proche, le long des grands axes, là où l'on disposait de terrains suffisamment vastes et plats pour y construire leurs imposants locaux. La proximité des gares, particulièrement la gare des Charentes, a également influencé la situation des fabriques puisqu'elle permettait une réception rapide et facile des livraisons de charbon.** Simultanément, les ouvriers, soucieux de résider à distance raisonnable de leur travail ont investi le quartier. Les ateliers de décor ont accompli une semblable trajectoire en se fixant eux aussi non loin des fabriques.

La concentration des établissements porcelainiers de toute nature dans la partie nord de la ville la transforme en une «ville porcelainière», par opposition au sud, moins industrialisé depuis la fermeture des manufactures de textile, et jouant davantage le rôle d'interface avec le monde des campagnes.

D.Danthieux, *Le département rouge*, p.43.



LIMOGES - Gare des Bénédictins

Cl. Nouvelles Galeries



I En quoi le développement du chemin de fer contribue à l'industrialisation en Europe ?

L'implantation du chemin de fer à Limoges, ville industrielle du XIX^e siècle. Partie I : Les enjeux de l'arrivée du Chemin de fer à Limoges

A L'extension européenne du chemin de fer

Le développement du chemin de fer s'effectue à partir des principaux centres urbains et industriels européens, au XIX^e siècle.

Comme le montre le cas de Limoges, cette extension en province est plus tardive en France, les métropoles régionales restant raccordées uniquement à Paris. En Limousin, l'arrivée du chemin de fer permet le développement des exportations des produits industriels vers l'étranger.

B Le chemin de fer dans l'émergence d'un espace urbain nouveau

La nécessité d'exporter les produits des usines impose leur installation à proximité des gares. Les ouvriers cherchent alors des logements à proximité, créant de nouveaux espaces urbains périphériques.

L'implantation du chemin de fer à Limoges, ville industrielle du XIX^e siècle.

A. L'émergence d'une municipalité ouvrière
La croissance urbaine, liée à l'urbanisation va permettre l'élection à la mairie de Limoges de candidats favorables aux ouvriers.

Questions :

- 1.Doc.1 : Quel est le projet adopté en 1915 par la municipalité ? Pourquoi ce projet a-t-il suscité un tel débat ? Quels sont les arguments économiques et militaires opposés à la construction ? Cependant qui est favorable à cette construction ? D'après le doc.3 de la partie précédente à quel parti appartient-il ?
- 2.Doc.2 : Quels sont les éléments architecturaux qui rendent cet édifice unique ? Pourquoi le projet de gare est-il ambitieux ?

3. Sur les 70 années de la III^e République (1870-1940) combien d'années ont été dominées à Limoges par des municipalités favorables aux ouvriers ?

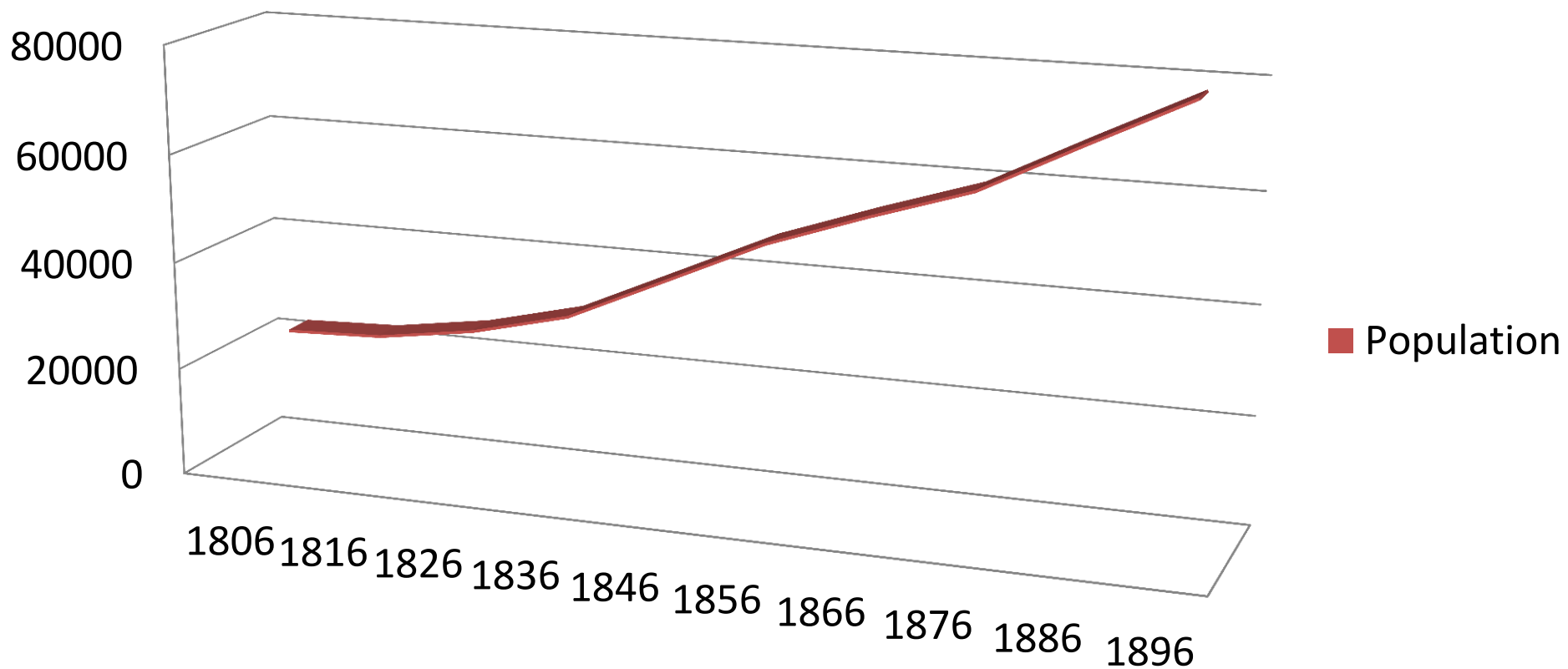
P.II Le projet de la nouvelle gare des Bénédictins : l'apogée industrielle de Limoges.

B. Un projet symbolique.

Questions :

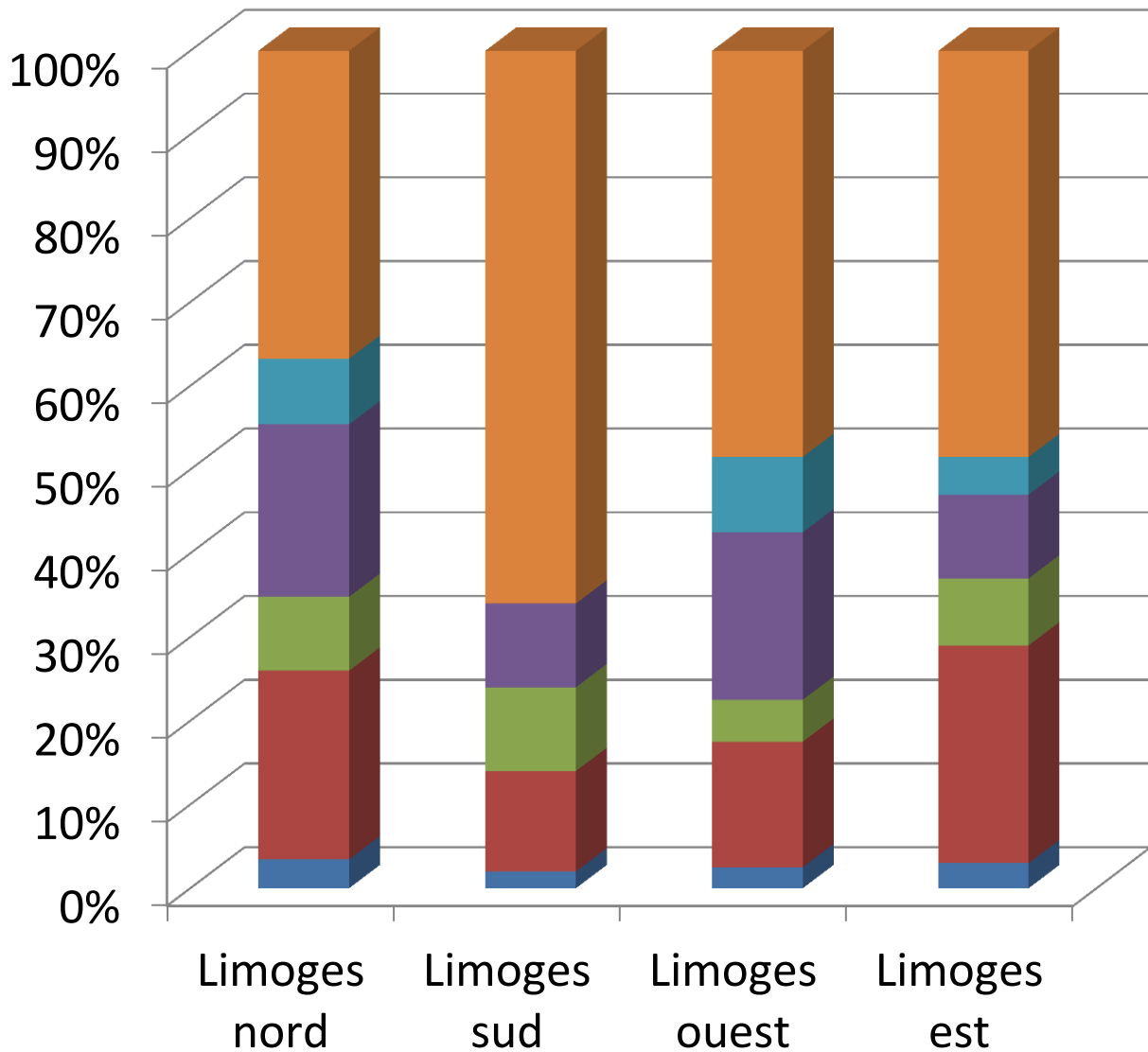
- 1.Doc.1 : Quelle est l'évolution de la population entre 1806 et 1896 ? Par combien a-t-elle été multipliée ? Quel phénomène peut en être à l'origine ?
2. Quels sont les faubourgs les plus peuplés par des ouvriers ? En comparant ces résultats au doc.1 de l'activité précédente, où sont situés ces quartiers par rapport aux gares de Limoges ?
3. Sur les 70 années de la III^e République (1870-1940) combien d'années ont été dominées à Limoges par des municipalités favorables aux ouvriers ?

La population de la ville de Limoges au XIX^e siècle



Répartition des catégories sociales dans les faubourgs de Limoges.

- autres
- Ouvriers de la chaussure
- Ouvriers porcelainiers
- Commerçants/artisans
- Employés
- Professions intellectuelles



Doc.3 : Liste des maires de Limoges favorables à la cause ouvrière

Adrien Tarrade : 1883-85 (Républicain)

Emile Labussière : 1889-92 et 1895-1906 (Radical socialiste)

Léon Betoulle : 1912-1941 (Socialiste)

Nom	Architecte	Date	Principales caractéristiques	Devis estimatif du projet (en francs)
Projet « A »		1908	Allongement du bâtiment existant Transfert de la halle aux messageries sur la route d'Ambazac	4 760 000
Projet « B »	Lanna	1908	Déplacement de la gare Aménagement de 8 voies avec trottoirs et passages souterrains	10 260 000
Projet « C »		1910	Gare en surélévation Grand hall de départ/arrivée Cour où aboutissent le cours Bugeaud et l'avenue de la Gare Passage de l'avenue des Coutures au-dessus des halles aux marchandises	7 630 000
Projet « D »	Mabille	1910	Nouvelle gare au niveau de la place Maison-Dieu	10 460 000
Projet « E »		1911	Agrandissement du bâtiment existant	9 413 000
Projet « F »		1912-1915-1917	Gare en surélévation avec campanile Divers aménagements relatifs à la structuration globale des installations ferroviaires entre la gare Montjovis et la gare des Bénédictins, demandés par la municipalité par incitation du ministère des Travaux publics	13 206 000

Doc.1 : Le projet et le débat autour de la construction de la nouvelle gare des Bénédictins.

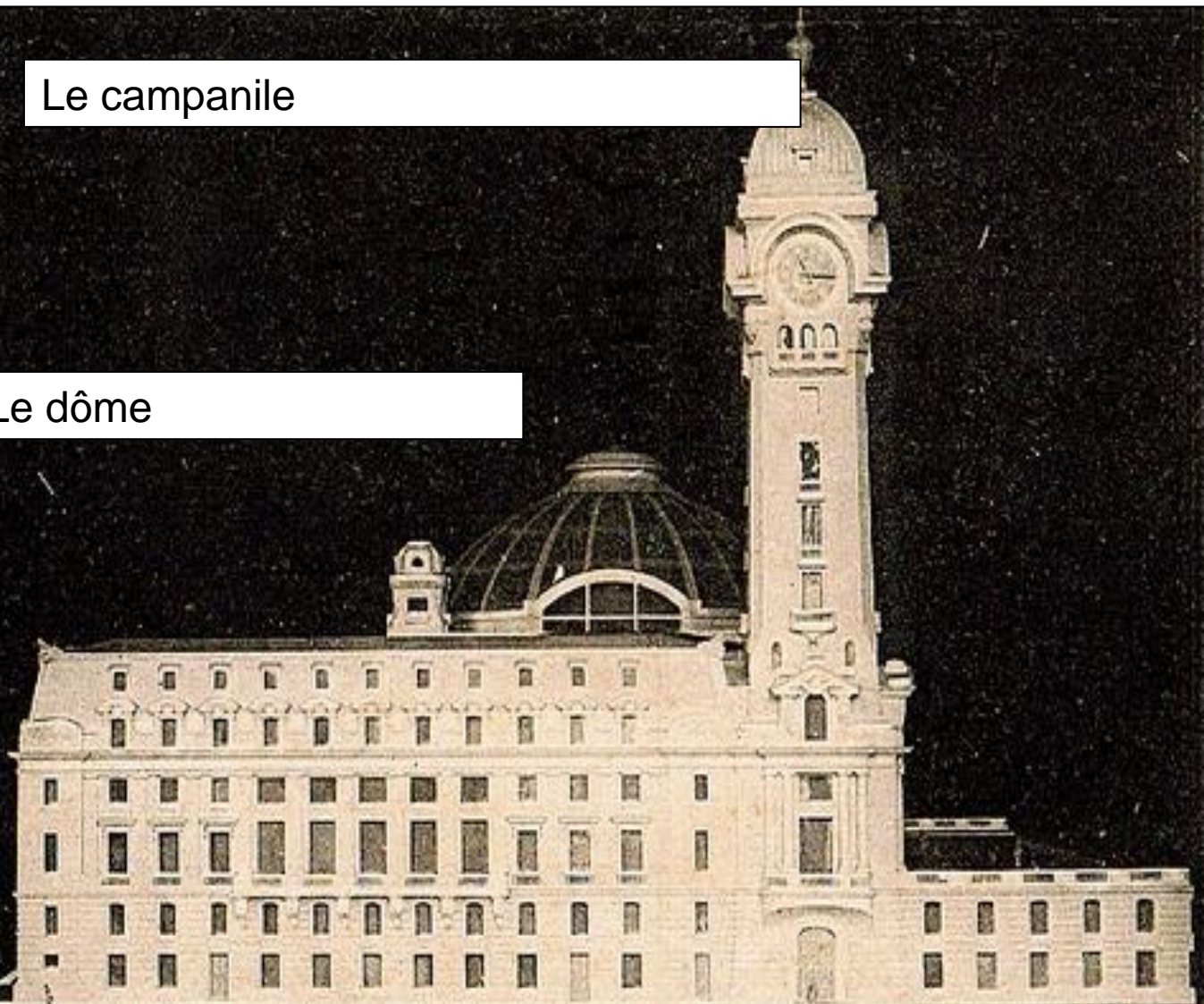
Le 29 novembre 1908, la Compagnie d'Orléans fait parvenir à la mairie de Limoges deux projets relatifs à un agrandissement de la gare existante : les projets « A » et « B ». Vraisemblablement élaborés à la hâte, ces deux projets sont d'emblée rejetés par la ville de Limoges, qui écarte également en 1910 le projet « C », très critiqué, qui est le premier prévoyant une gare en surélévation. Les projets « C » et « D », présentés au public par des maquettes installées dans l'hôtel de ville courant 1910, **jugés trop coûteux, lassent la mairie qui semble se désintéresser de l'idée d'une nouvelle gare.** C'est pourquoi elle décide en conseil le 24 octobre 1910 de laisser le choix du projet qui répondra le mieux aux besoins à la Compagnie d'Orléans

Le projet « E », adressé à la mairie le 6 juillet 1911, prévoit un agrandissement de la gare actuelle. Peu enthousiasmé par le coût (9 413 000 francs, soit le double du premier projet d'agrandissement de 1908, évalué à 4 760 000 francs), le conseil municipal adopte néanmoins le projet le 23 août. Mais le ministère des Travaux publics persiste à défendre l'idée d'un projet plus ambitieux, et c'est pourquoi il laisse le choix entre l'exécution du projet « E » sans contribution de la Ville, ou un projet prévoyant en plus d'une nouvelle gare, des aménagements au niveau de la gare Montjovis, et dont le financement serait partagé entre la Compagnie (à hauteur de 9 824 000 francs, soit près de 75 %) et la mairie. Il s'agit donc ni plus ni moins que du projet « F » que le ministère semble vouloir imposer.

Ce projet, qui laisse entrevoir les grandes lignes de la gare qui sera construite au final, n'est pas du goût de la ville, qui par la voix de son maire Émile Dantony, le rejette violemment. Le conseiller municipal Rougier fait remarquer la dangerosité **d'un tel bâtiment pour la défense nationale**, car la gare souterraine pourrait facilement être détruite. **Le conseiller municipal Gach déplore le coût qui équivaldrait au prix de l'hôtel de ville et de la préfecture réunis.** La puissante corporation des bouchers **s'insurge également contre un projet qui serait susceptible d'aggraver la situation économique** déjà compromise de la ville. **Malgré l'élection du socialiste Léon Betoulle à la mairie le 19 mai 1912, fervent défenseur du projet en surélévation,** le dossier du projet dit « G » (« F » amélioré) semble écarté. **En 1915, le conseil municipal demande à la Compagnie de trouver une nouvelle solution qui viendrait prendre les grandes lignes du projet « F », et qui ferait que le nouvel édifice devrait contribuer à un embellissement urbain.**

Le campanile

Le dôme



LIMOGES. - Nouvelle Gare Limoges-Bénédictins
(Vue de la Place Maison Dieu)

Ed. du *Courrier du Centre*, Limoges



II En quoi l'implantation urbaine du chemin de fer est une des source des grands bouleversements du XIX^e siècle ?

P.II Le projet de la nouvelle gare des Bénédictins : l'apogée industrielle de Limoges.

A Le chemin de fer accélère les déplacements d'hommes et de produits

Le XIX^e siècle voit l'accélération des exportations européennes vers le reste du monde, mais aussi l'augmentation des déplacements des individus.

L'exode rural contribue grandement à la croissance urbaine, les nouveaux citadins choisissant souvent le quartier de leur gare d'arrivée comme lieu d'habitation.

B L'accélération de la circulation des idées

Le XIX^e siècle, permet, grâce à l'augmentation sans précédent de la vitesse de déplacement, de généraliser des modes de production (industrialisation basée sur le libéralisme économique) ou des idéologies (socialisme).

Les ouvriers dont le poids urbain est prépondérant sont ainsi influencés par le socialisme ou la réplique de l'Eglise (*Rerum Novarum*).





Bibliographie :

DANTHIEUX Dominique, *Le département rouge. République, socialisme et communisme en Haute-Vienne (1885-1940)*, collection histoire, Presse universitaires de Limoges, 2005, 342 pages.

DESCHAMPS Alain, DESCHAMPS Josiane et MERIGLIER Bernard, *1905, les troubles de Limoges*, Editions Lucien Souny, Limoges, 1984, 177 pages.

D'HOLLANDER Paul, *La bannière et la rue : les processions dans le Centre-Ouest au XIXe siècle (1830-1914)*, PULIM, 2003, 305 pages.

MERRIMAN John M., *Limoges, ville rouge. Portrait d'une ville révolutionnaire*, Belin, Paris, 1990, 495 pages.

PEROUAS Louis (dir.), *Dictionnaire du monde religieux dans la France contemporaine : le Limousin*, Editions Beauchesne, Paris, 1994, 112 pages.

Sitographie :

Reproductions et divers renseignements sur les fiches de l'académie de Limoges :

http://www.ac-limoges.fr/hist_geo/spip.php?rubrique20

Une thèse en ligne sur les Haviland :

<http://theses.enc.sorbonne.fr/2005/flejou>

Archives :

Cartes postales tirées du fond des archives de la Haute-Vienne.

