

Cours préparation tête de câble HTA
NFC 33.226 en vue de la confection
d'un accessoire (CSD, CSE, EUEN,
EUIC, EUEC)

PREPARATION TETE DE CABLE HTA POUR CABLE SYNTHETIQUE NFC 33.226

1.) Matériels nécessaire a la confection de la tête de câble

- Un câble NFC 33.226 de section :
 - 95 mm²
 - 150 mm²

- Une mallette ALROC



2.) Confection de la tête de câble

➤ Dégainage de la gaine extérieure du câble



Effectuer une coupe droite à l'aide d'une scie a métaux



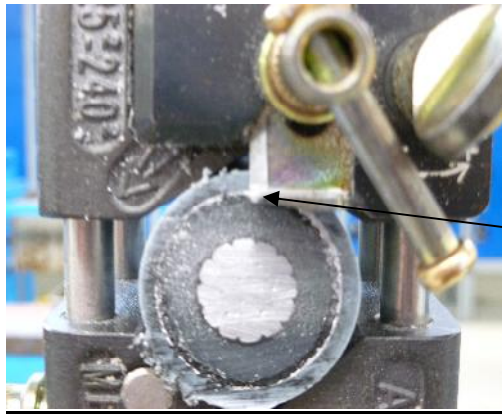
Longueur de dégainage en fonction de l'accessoire



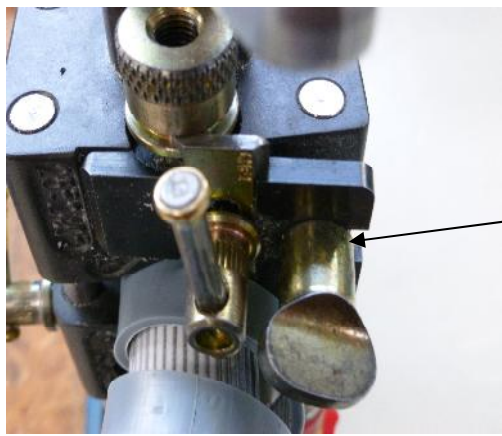
Utilisation de l'outil multifonction pour le dégainage du feuillard et de la gaine extérieure



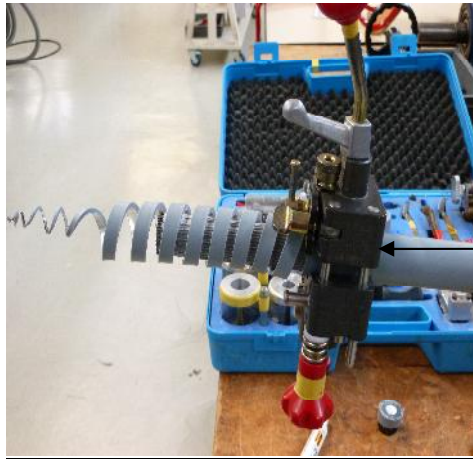
Régler de l'outil



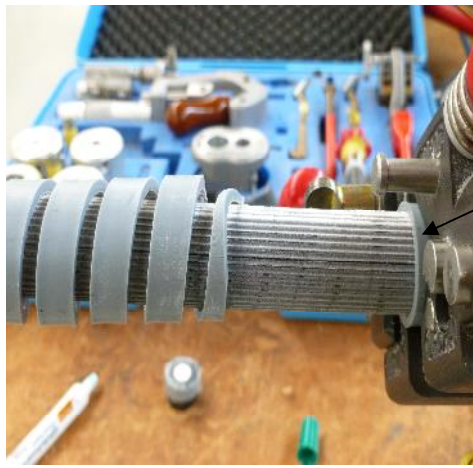
Régler l'outil de manière à retirer le feuilard et la gaine extérieure sans détériorer le semi-conducteur



Donner l'angle nécessaire à l'avancement de l'outil



Faire tourner l'outil dans le sens des aiguilles d'une montre. N'hésiter pas à relever légèrement la lame si vous constatez une détérioration du semi conducteur



Pour obtenir un arrêt droit, diminuer l'angle d'attaque de la lame progressivement.



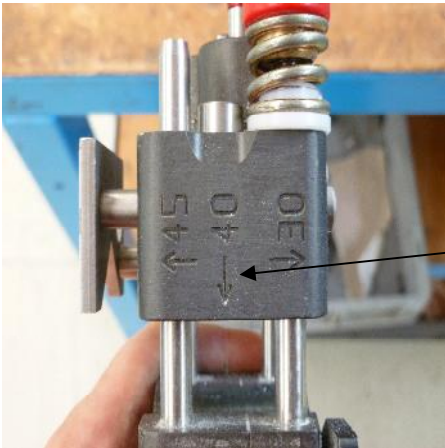
Nettoyer la poudre hygroscopique présente sur le semi conducteur.

➤ Retrait du semi-conducteur



Pour enlever le semi-conducteur pelable, il faut régler le stylet de l'outil en fonction de l'épaisseur du semi-conducteur indiqué sur le câble.

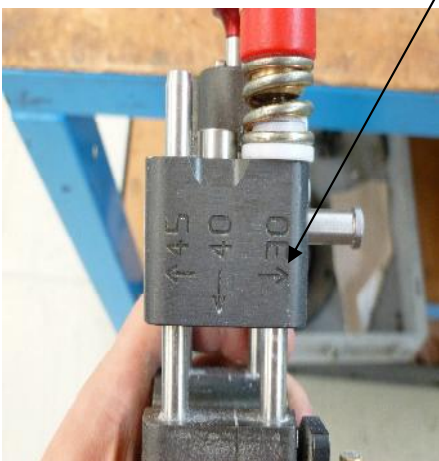
Ici SC=1.0



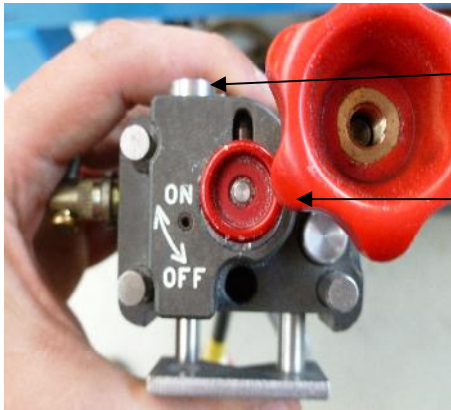
Régler à 45mm

Réglage de la largeur de semi conducteur a garder en fonction de l'accessoire à réaliser.

Choix : 45mm, 40mm, 30mm



Régler à 30mm



Bouton permettant de retirer le stylet

Emplacement du stylet sur l'outil.

2 positions :

OFF le stylet est rentré (pas utiliser)

ON le stylet est sortie (utiliser)



Outil sans le stylet



Réglage de l'épaisseur de découpe du semi-conducteur.

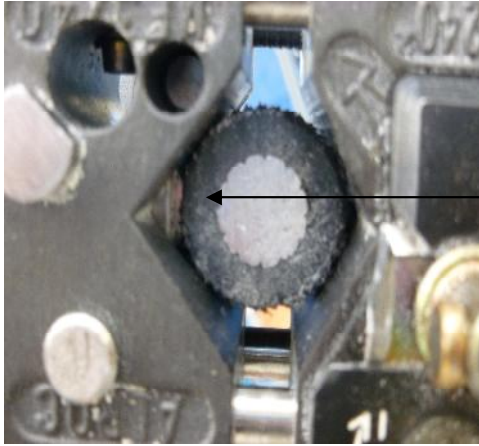
4 possibilités :

0.4mm, 0.7mm, 0.9mm, 1.2mm.

Ici SC=1mm donc réglage a 0.9mm avec serrage de l'outil plus important

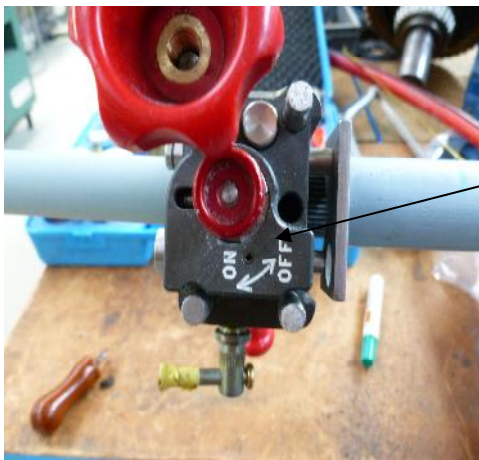


Attention : un mauvais réglage du stylet ou un mauvais serrage de l'outil peut entrainer de rayure sur l'isolant du câble, rendant celui-ci inutilisable.

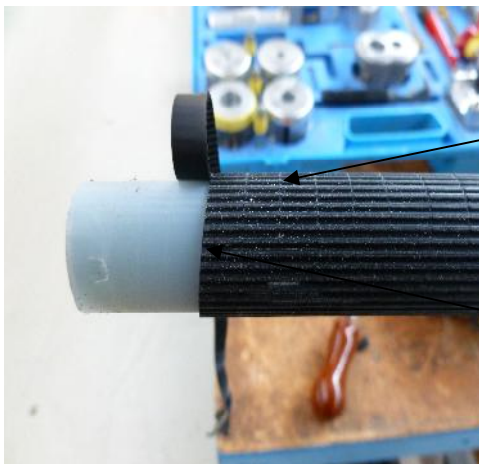


Mise en place de l'outil pour enlever le semi-conducteur. Il faut doser correctement le serrage.

Faire tourner l'outil dans le sens inverse des aiguilles d'une montre, en exerçant une force constante permettant l'avancement régulier de l'outil sur le câble.



Une fois l'outil arrivé en buté, mettre le stylet sur OFF pour pouvoir retirer l'outil.

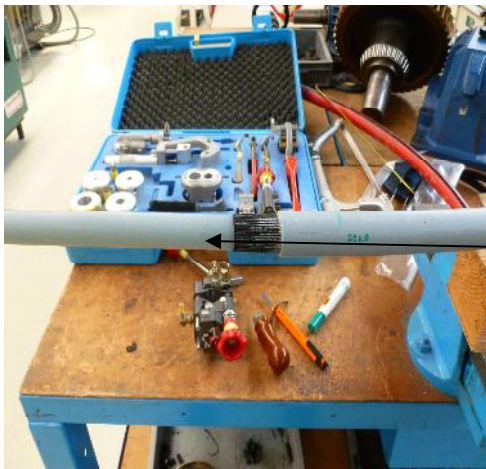


Marque laissée par la lame du stylet de l'outil

Une fois l'outil retiré, enlever le semi-conducteur. Attention à ne pas abîmer l'isolant.



Lorsque vous arrivez a la fin, retirer la dernière bande de semi-conducteur doucement (risque de rupture) pour pouvoir avoir une coupe net et droite du semi-conducteur restant sur le câble.

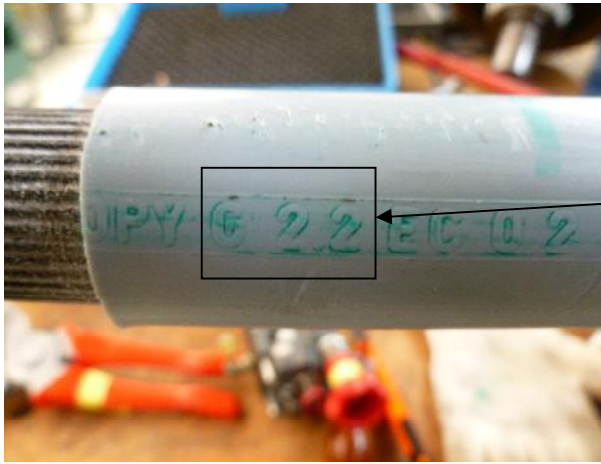


Câble avec semi-conducteur retiré.

➤ Mise en en place de la prise d'écran

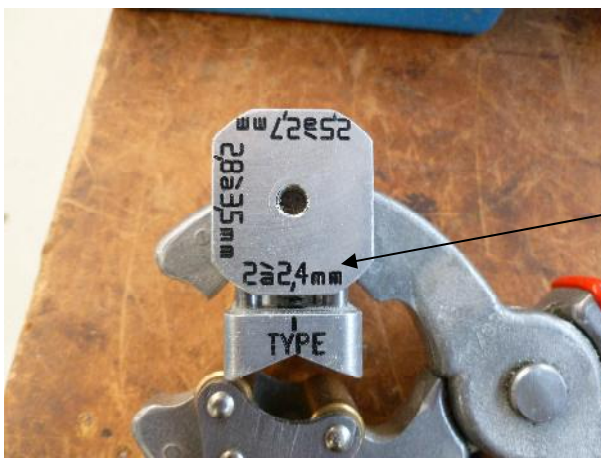


Outil permettant de créer les fentes pour la mise en place de la prise d'écran



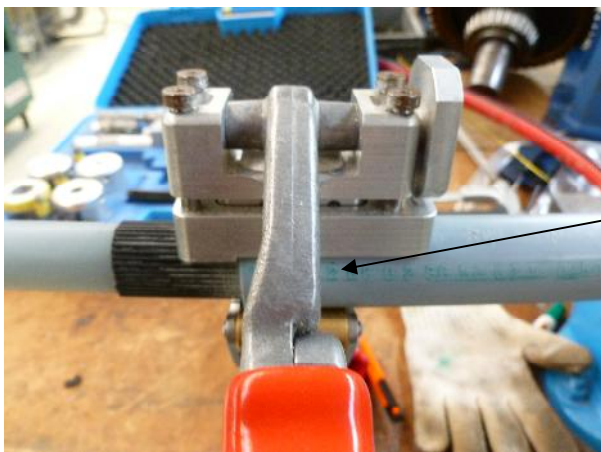
Lire la valeur de G indiqué sur le câble.

Ici G=2.2



Régler l'outil :

Pour G=2.2 régler l'outil sur 2 à 2.4 mm



Positionner l'outil et serrer pour créer la fente. Attention, ne pas créer de fente sur la surépaisseur du feuillard, pour cela, ne pas faire de fente sur la ligne ou sont indiquer les références du câble.



Pour les câble POPPY et NIKOL : faire 3 fentes espacées de 120°.

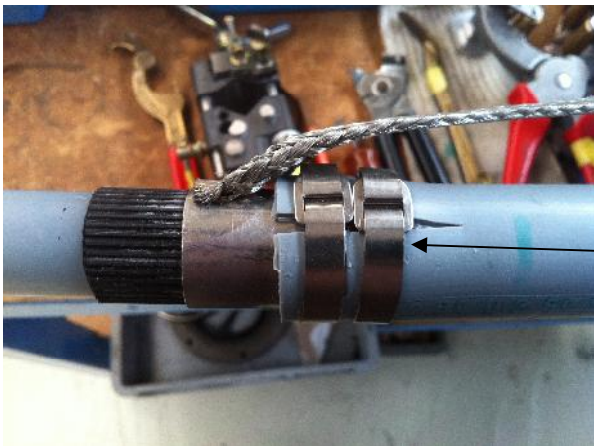
Pour le câble VYNIL : ne faire qu'une fente.



Ecarter et insérer la prise d'écran en respectant les cotes indiqués sur la notice de l'accessoire à réaliser



Utiliser l'outil adéquat pour resserrer la gaine autour de la prise d'écran.

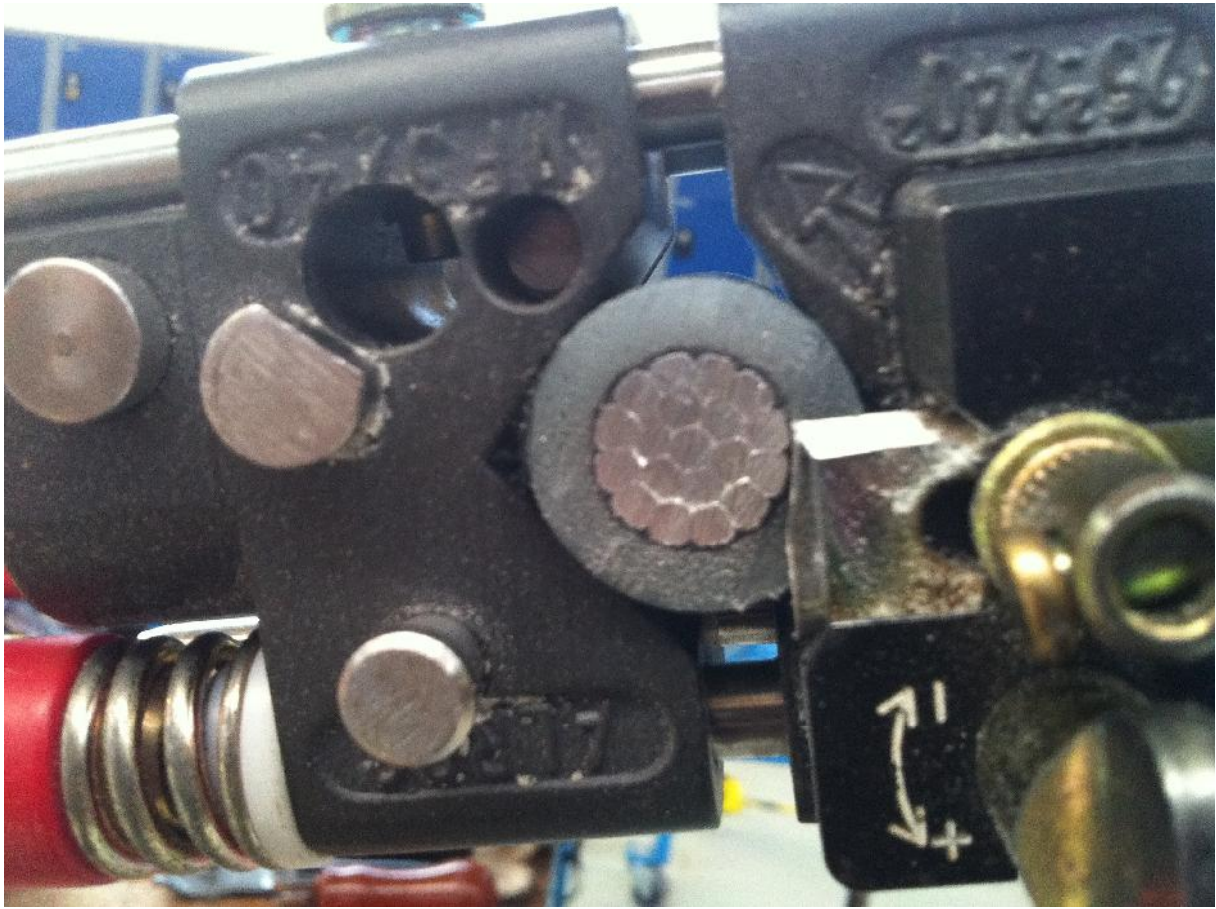


Mise en place des ligarex pour le maintien de la prise d'écran. Respecter les cotes indiquées sur la notice du constructeur

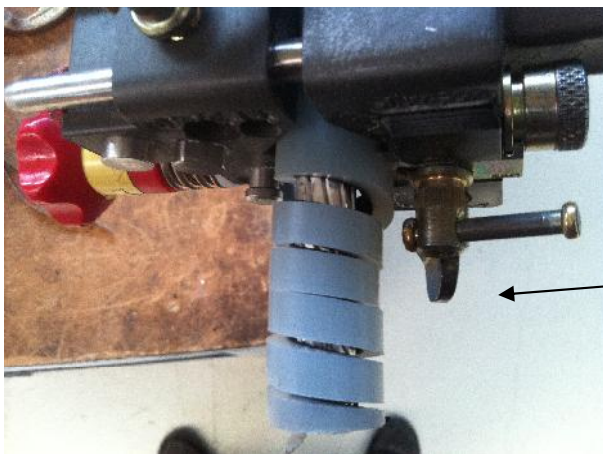
➤ Préparation pour mise en place de la cosse



Réglage de l'outil pour le retrait de l'isolant et du semi-conducteur interne.

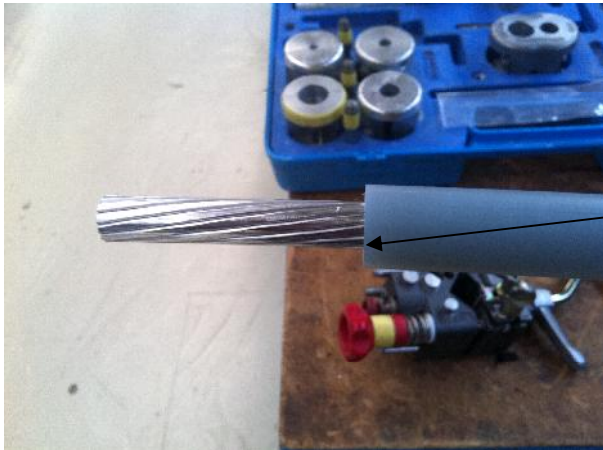


Réglage de l'outil pour le retrait de l'isolant et du semi-conducteur interne.



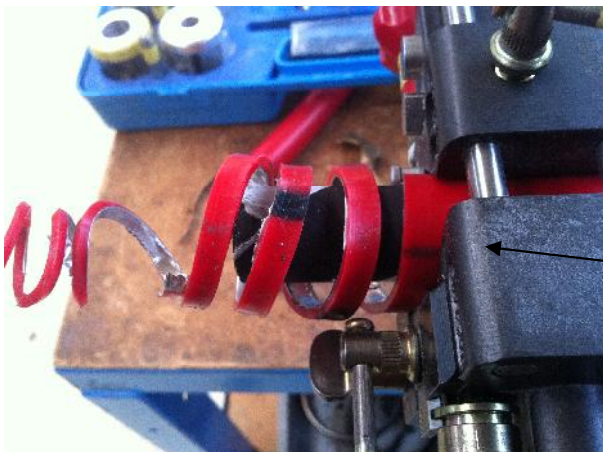
Retirer l'isolant et le semi-conducteur en faisant tourner l'outil dans le sens inverse des aiguilles d'une montre. Pour la longueur de retrait, utiliser la pige fournit avec l'outil.

Lorsque vous arrivez à la longueur désiré, réduire progressivement l'angle de la lame pour obtenir une coupe droite de l'isolant.



Tête de câble fini.

3.) Câble NIKOL

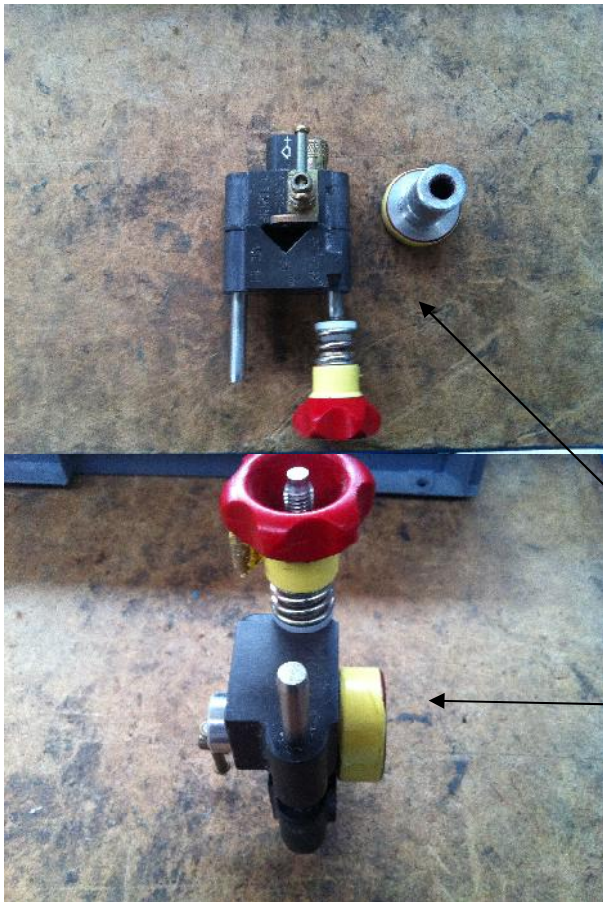


Retrait de la gaine. La méthode est la même que pour les câble POPPY et VYNIL.

Attention à ne pas arracher le papier absorbant, pour cela n'hésiter pas a relever la lame en cas de besoin.



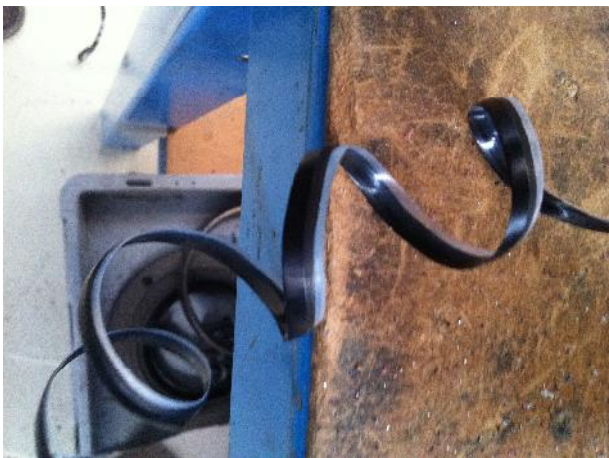
Câble avec gaine retiré.



Régler l'outil permettant de retirer le semi-conducteur non-pelable a l'aide du gabarit fourni.



Retirer le semi-conducteur à l'aide de l'outil réglé précédemment.



Respecter un ratio de 1/3 de blanc pour 2/3 de noir.

Le reste du câble se travaille de la même manière que les câbles POPPY et VYNIL.