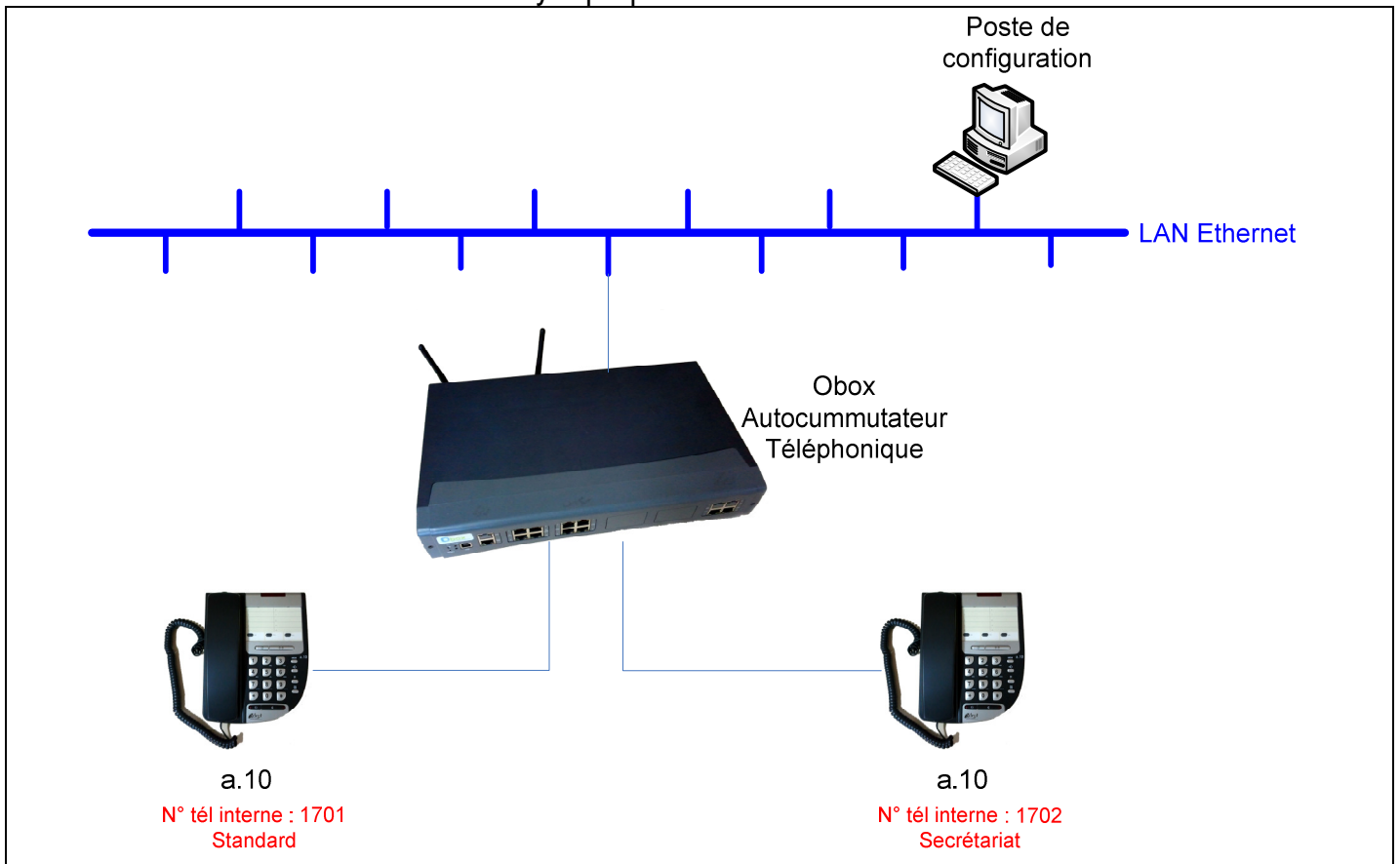


A – Mise en situation

L'entreprise pour laquelle vous travaillez doit installer un nouveau système téléphonique pour une entreprise cliente. L'installation comprend le changement de l'autocommutateur téléphonique, son raccordement au réseau téléphonique de l'opérateur, aux postes téléphoniques internes et au réseau informatique de l'entreprise. Dans un premier temps, pour prendre en main le nouveau matériel, vous êtes chargé de vérifier le bon fonctionnement du matériel reçu par l'installation et la configuration de l'autocommutateur avec deux postes téléphoniques internes.

Synoptique de l'installation



Cahier des charges :

- Le réseau local Ethernet existant ne dispose pas de serveur DHCP ni de passerelle internet.
- Le numéro de téléphone interne du Standard sera 1701.
- Le numéro de téléphone interne du Secrétariat sera 1702.
- Les deux postes téléphoniques doivent simplement pouvoir communiquer entre eux.
- Pour cette phase de test, le système ne sera pas raccordé au réseau informatique et téléphonique de l'entreprise pour éviter toute perturbation de l'installation existante.

Attention !

La première mise sous tension devra être réalisée sous le contrôle d'un professeur.

B – Préparation

1) Identification des éléments du système

Identifier les éléments suivants sur l'autocommutateur Obox :

- Bouton marche/arrêt
- Bouton Reset
- Connecteur USB
- Carte switch réseau local Ethernet (LAN)
- Carte « entrée internet » (WAN)
- Connecteurs lignes téléphoniques RTC analogiques internes
- Connecteurs lignes téléphoniques RTC analogiques externes de l'opérateur téléphonique



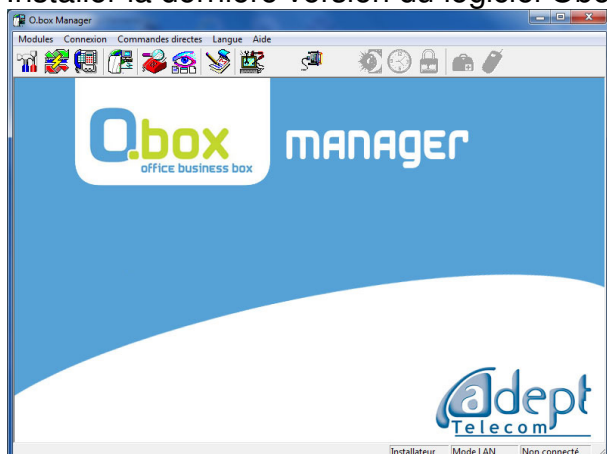
C – Installation

2) Installation matérielle

- Connecter les éléments du système hors tension suivant le cahier des charges.
- Aucune connexion sur le réseau de l'établissement.

3) Installation logicielle

- Installer la dernière version du logiciel Obox Manager sur l'ordinateur de configuration



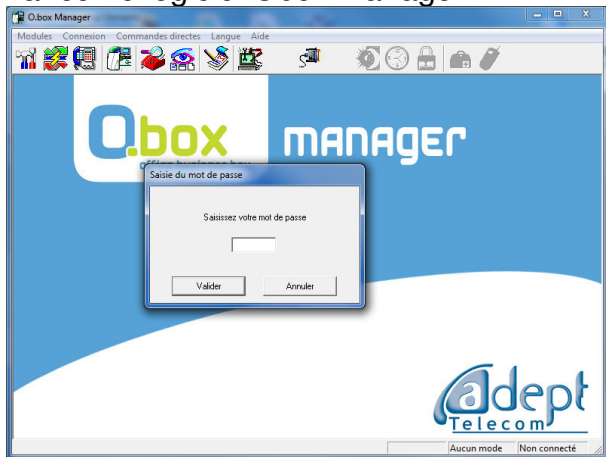
D – Configuration

4) Accès à l'interface de configuration

- Le matériel Obox étant par défaut configuré avec l'adresse 192.168.1.1, il convient d'attribuer à l'ordinateur de configuration une adresse IP fixe :
 - Adresse IP : 192.168.1.2
 - Masque de sous-réseau : 255.255.255.0

Remarque : L'autocommutateur Obox contient également un serveur DHCP, activé par défaut. L'ordinateur peut donc aussi être configuré en adressage IP dynamique.

- Lancer le logiciel Obox Manager



- Saisir le mot de passe d'administrateur : 0607



5) Communication avec le matériel

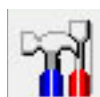


- Cliquer sur connecter puis indiquer l'adresse IP de l'autocommutateur Obox

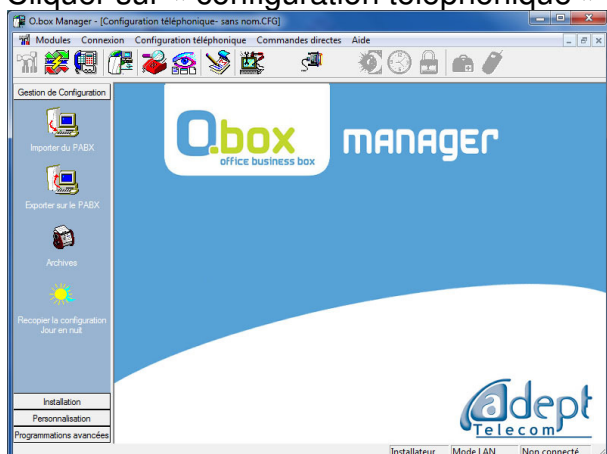


Obox doit apparaître « connecté »

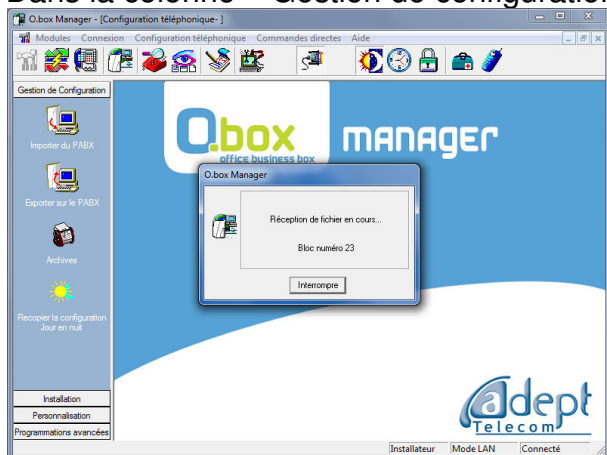
6) Importation de la configuration actuelle



- Cliquer sur « configuration téléphonique »

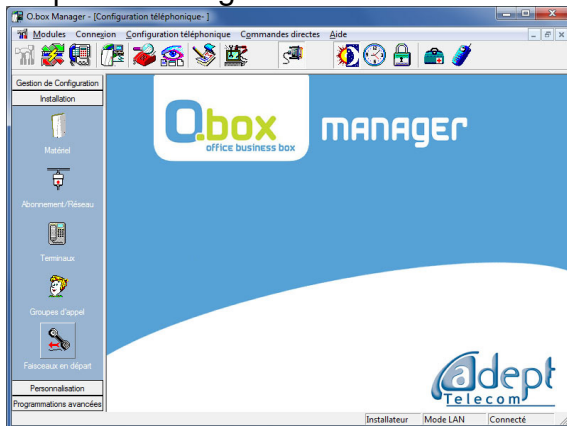


- Dans la colonne « Gestion de configuration », cliquer sur « Importer du PABX »

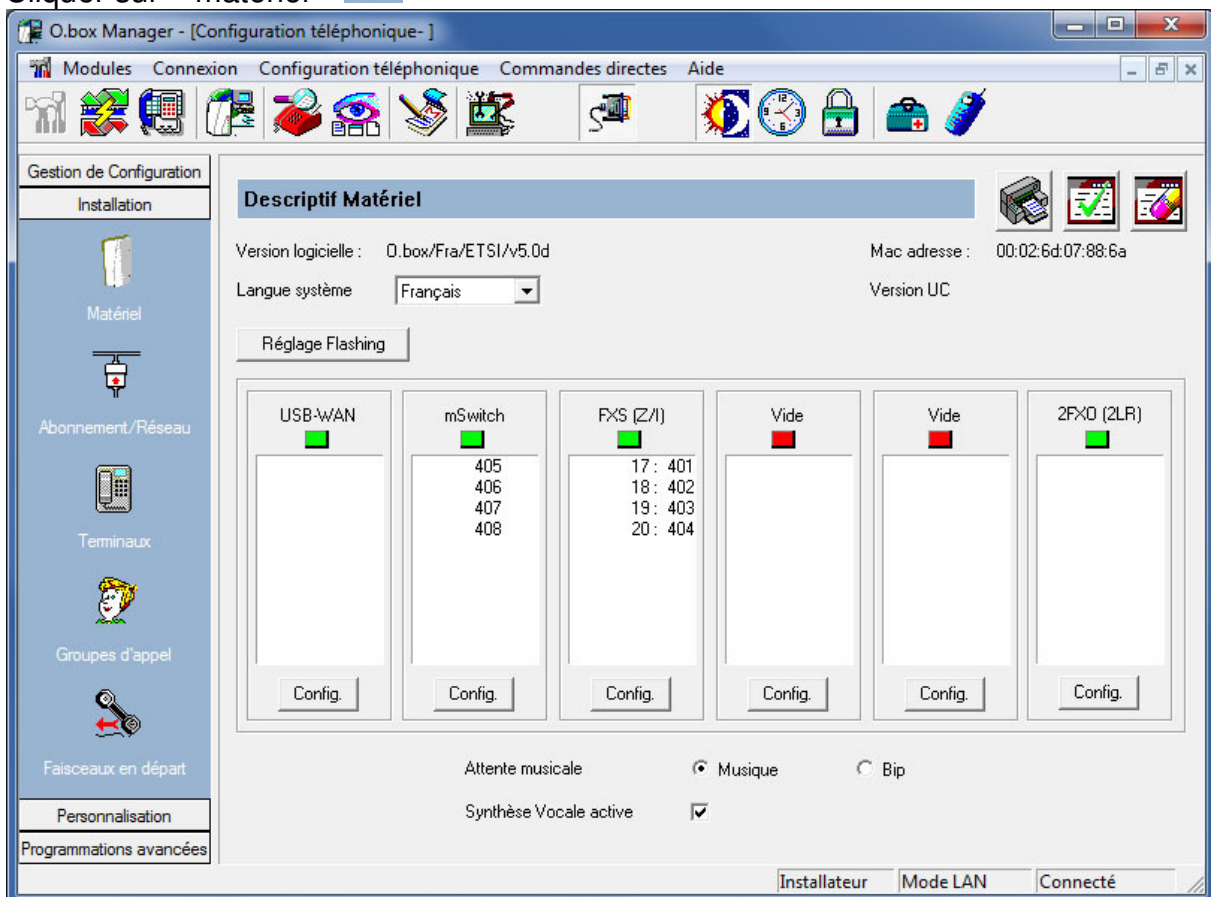


La configuration interne de l'autocommutateur (PABX) est ainsi chargée sur l'ordinateur

- Cliquer sur l'onglet « installation »



- Cliquer sur « matériel »



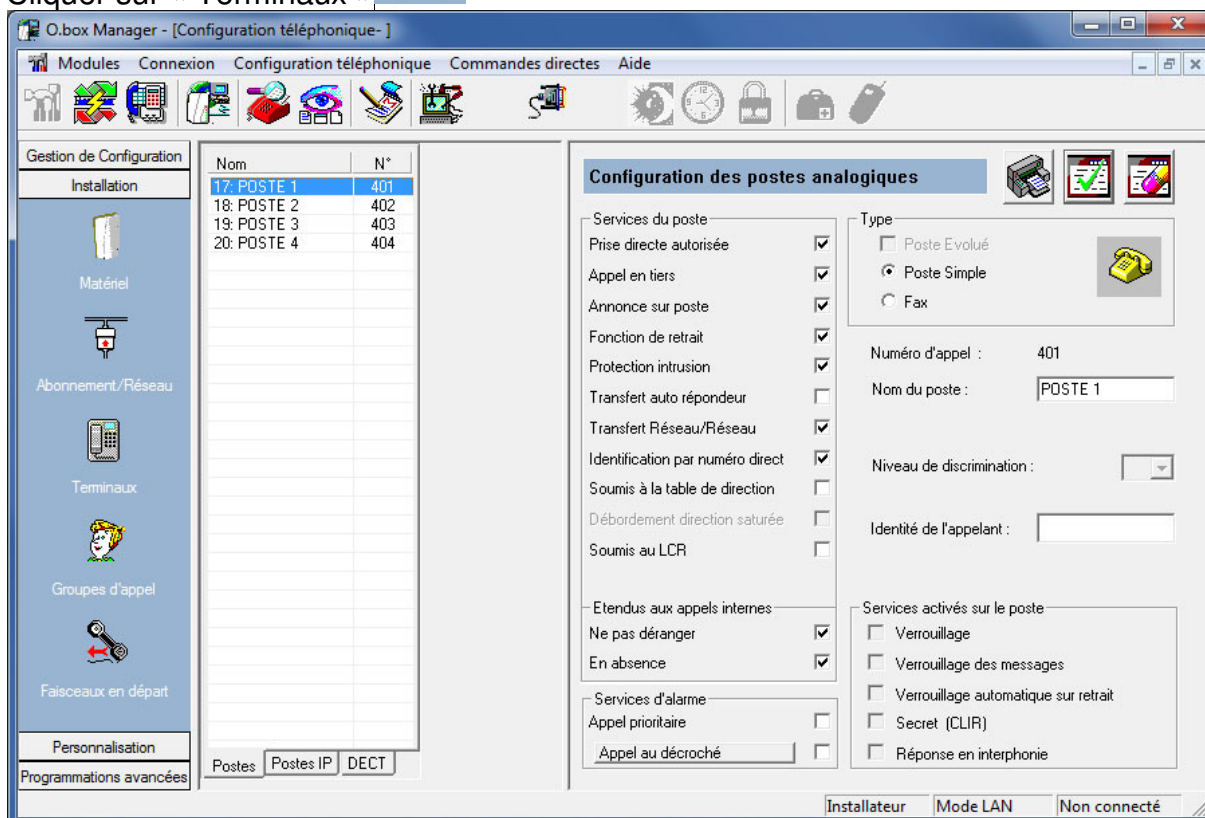
On peut constater que le système a détecté la présence de :

- La carte WAN (arrivée routeur accès internet)
- La carte Switch 4 ports Ethernet PoE
- La carte 4 lignes FXS (lignes internes)
- La carte 2 lignes FXO pour le raccordement des lignes externes fournies par un opérateur téléphonique

7) Configuration des terminaux téléphoniques (postes internes)



- Cliquer sur « Terminaux »



Nom	N°
17: POSTE 1	401
18: POSTE 2	402
19: POSTE 3	403
20: POSTE 4	404

Configuration des postes analogiques

Services du poste

- Prise directe autorisée
- Appel en tiers
- Annonce sur poste
- Fonction de retrait
- Protection intrusion
- Transfert auto répondeur
- Transfert Réseau/Réseau
- Identification par numéro direct
- Soumis à la table de direction
- Débordement direction saturée
- Soumis au LCR

Etendus aux appels internes

- Ne pas déranger
- En absence

Services d'alarme

- Appel prioritaire
- Appel au décroché

Type

- Poste Evolué
- Poste Simple
- Fax

Numéro d'appel : 401

Nom du poste : POSTE 1

Niveau de discrimination :

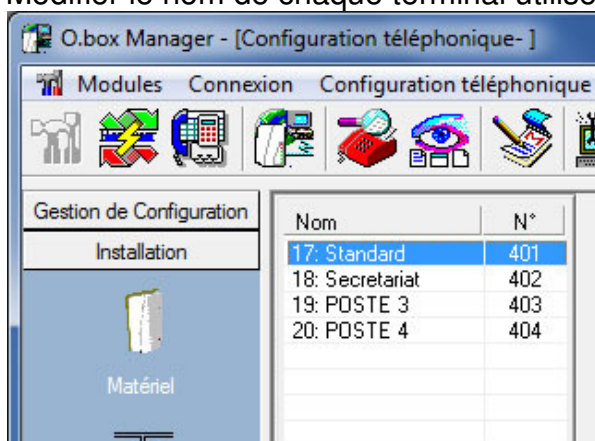
Identité de l'appelant :

Services activés sur le poste

- Verrouillage
- Verrouillage des messages
- Verrouillage automatique sur retrait
- Secret (CLIR)
- Réponse en interphonie

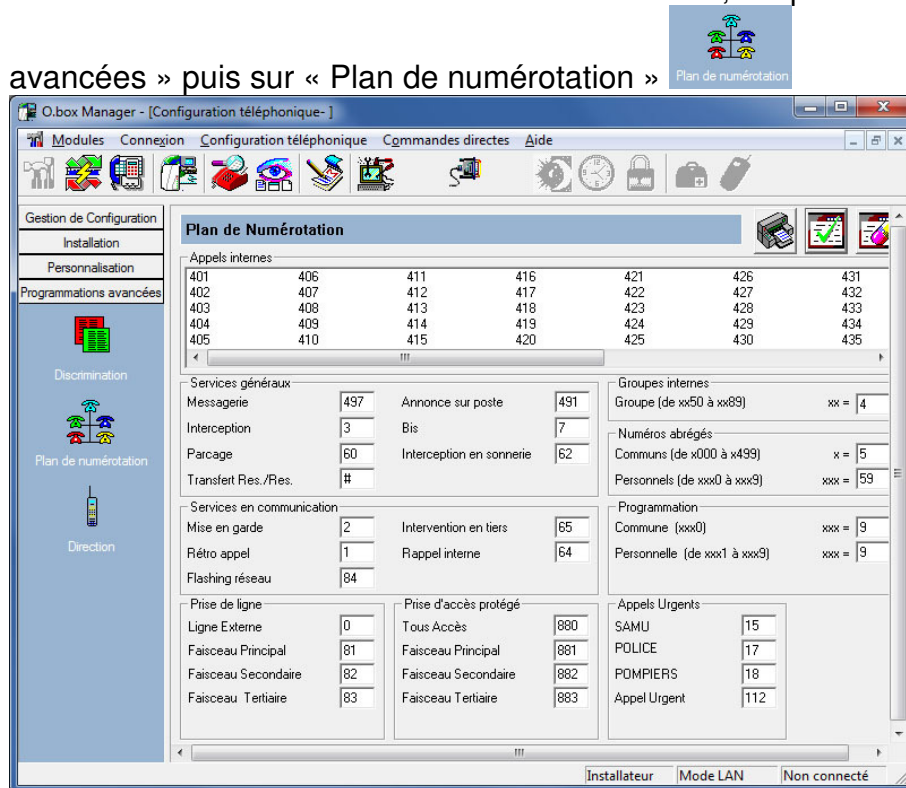
Remarque: les terminaux internes ont chacun un numéro de téléphone attribué par défaut 401 à 404 correspondant respectivement aux connecteurs FXS 1, 2, 3 et 4.

- Modifier le nom de chaque terminal utilisé : Standard et Secrétariat.



Nom	N°
17: Standard	401
18: Secretariat	402
19: POSTE 3	403
20: POSTE 4	404

- Pour modifier le numéro interne des terminaux, cliquer sur l'onglet « Programmmations avancées » puis sur « Plan de numérotation »



Plan de Numérotation

Appels internes

401	406	411	416	421	426	431
402	407	412	417	422	427	432
403	408	413	418	423	428	433
404	409	414	419	424	429	434
405	410	415	420	425	430	435

Services généraux

Messagerie	497	Annonce sur poste	491
Interception	3	Bis	7
Parcage	60	Interception en sonnerie	62
Transfert Res./Res.	#		

Services en communication

Mise en garde	2	Intervention en tiers	65
Rétro appel	1	Rappel interne	64
Flashing réseau	84		

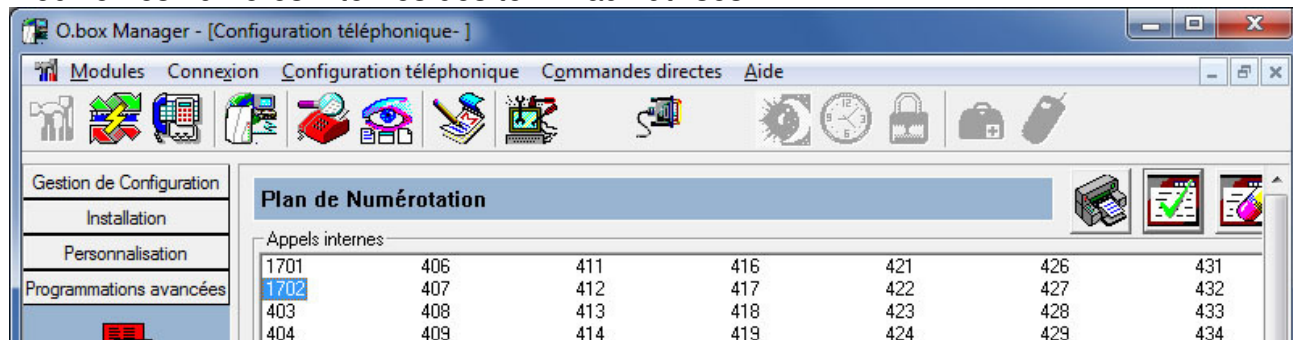
Prise de ligne

Ligne Externe	0	Prise d'accès protégé	
Faisceau Principal	81	Tous Accès	880
Faisceau Secondaire	82	Faisceau Principal	881
Faisceau Tertiaire	83	Faisceau Secondaire	882
		Faisceau Tertiaire	883

Appels Urgents

SAMU	15
POLICE	17
POMPIERS	18
Appel Urgent	112

- Modifier les numéros internes des terminaux utilisés :



Plan de Numérotation


Appels internes

1701	406	411	416	421	426	431
1702	407	412	417	422	427	432
403	408	413	418	423	428	433
404	409	414	419	424	429	434

8) Exportation de la nouvelle configuration

- Vérifier que la communication est établie entre l'ordinateur et l'autocommutateur :



- A partir de l'onglet « Gestion de Configuration », cliquer sur « Exporter sur le PABX » 



Remarque : la nouvelle configuration de l'autocommutateur est transférée dans sa mémoire interne

9) Mise en service

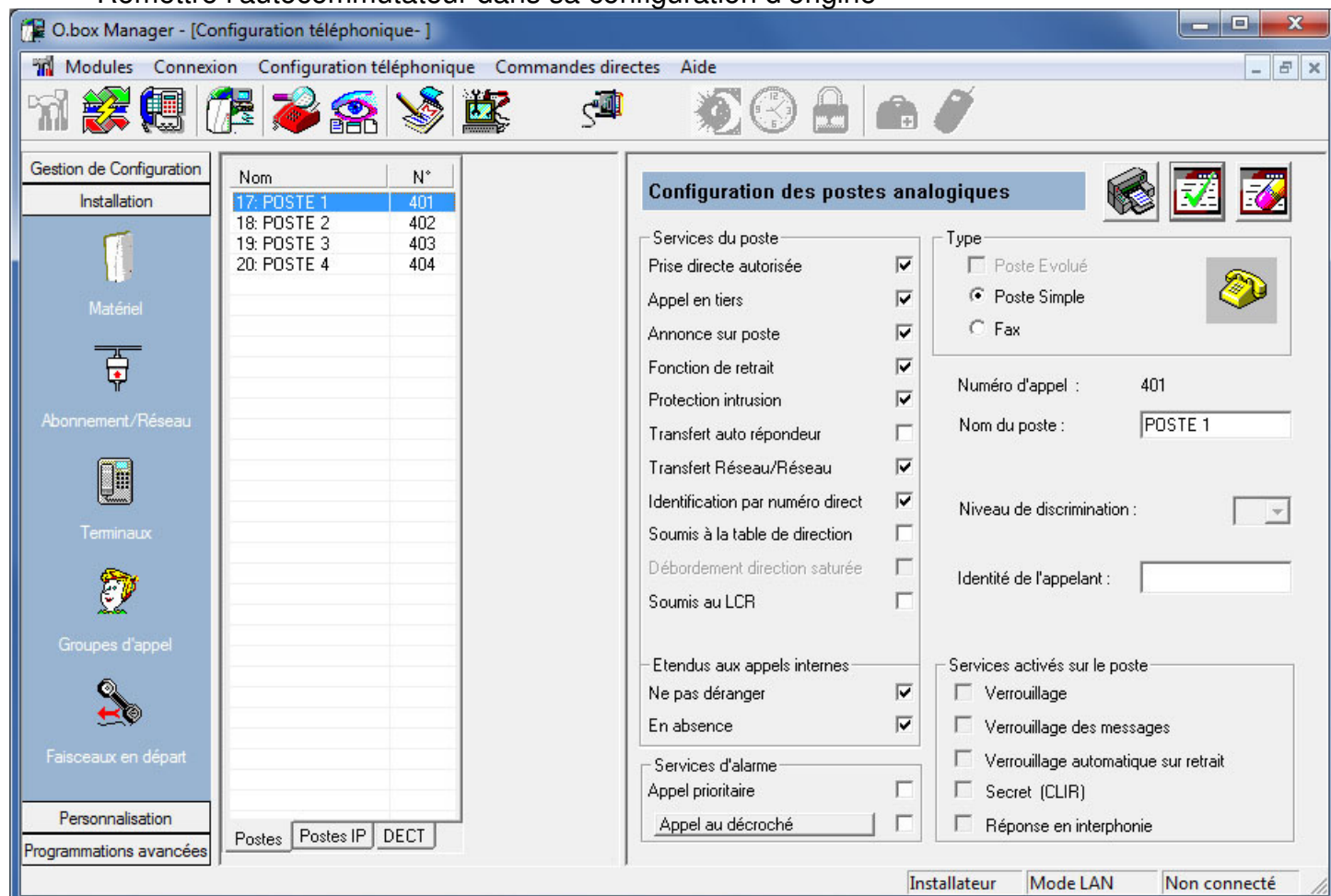
- Vérifier le bon fonctionnement des deux postes internes « Standard » et « Secrétariat » en émission et en réception.

10) Livraison de l'installation

- Prendre rendez-vous avec le client pour fixer l'heure exacte de livraison.
- Réaliser l'étiquetage nécessaire sur les deux terminaux
- Réaliser un annuaire téléphonique « modèle à compléter » pour l'entreprise contenant :
 - Les numéros des postes internes
 - Les numéros de service (messagerie, transfert d'appel ...)
 - Les numéros d'urgences
- Vérifier le bon fonctionnement de l'installation, dernier rangement, nettoyage ...
- Livraison au client : réaliser une démonstration du bon fonctionnement, une formation à l'utilisation de l'installation et remettre les documents utiles.

11) Remise en état du poste de travail

- Remettre l'autocommutateur dans sa configuration d'origine



O.box Manager - [Configuration téléphonique-]

Modules Connexion Configuration téléphonique Commandes directes Aide

Gestion de Configuration

Nom	N°
17: POSTE 1	401
18: POSTE 2	402
19: POSTE 3	403
20: POSTE 4	404

Installation

Matériel

Abonnement/Réseau

Terminaux

Groupes d'appel

Faisceaux en départ

Personnalisation

Programmations avancées

Postes Postes IP DECT

Configuration des postes analogiques

Services du poste

- Prise directe autorisée
- Appel en tiers
- Annonce sur poste
- Fonction de retrait
- Protection intrusion
- Transfert auto répondeur
- Transfert Réseau/Réseau
- Identification par numéro direct
- Soumis à la table de direction
- Débordement direction saturée
- Soumis au LCR

Etendus aux appels internes

- Ne pas déranger
- En absence

Services d'alarme

- Appel prioritaire
- Appel au décroché

Type

- Poste Evolué
- Poste Simple
- Fax

Numéro d'appel : 401

Nom du poste : POSTE 1

Niveau de discrimination :

Identité de l'appelant :

Services activés sur le poste

- Verrouillage
- Verrouillage des messages
- Verrouillage automatique sur retrait
- Secret (CLIR)
- Réponse en interphonie

Installateur Mode LAN Non connecté

- Remettre l'ordinateur dans sa configuration TCP/IP d'origine.
- Déconnecter puis ranger le matériel.