

Comment va la vie en France?

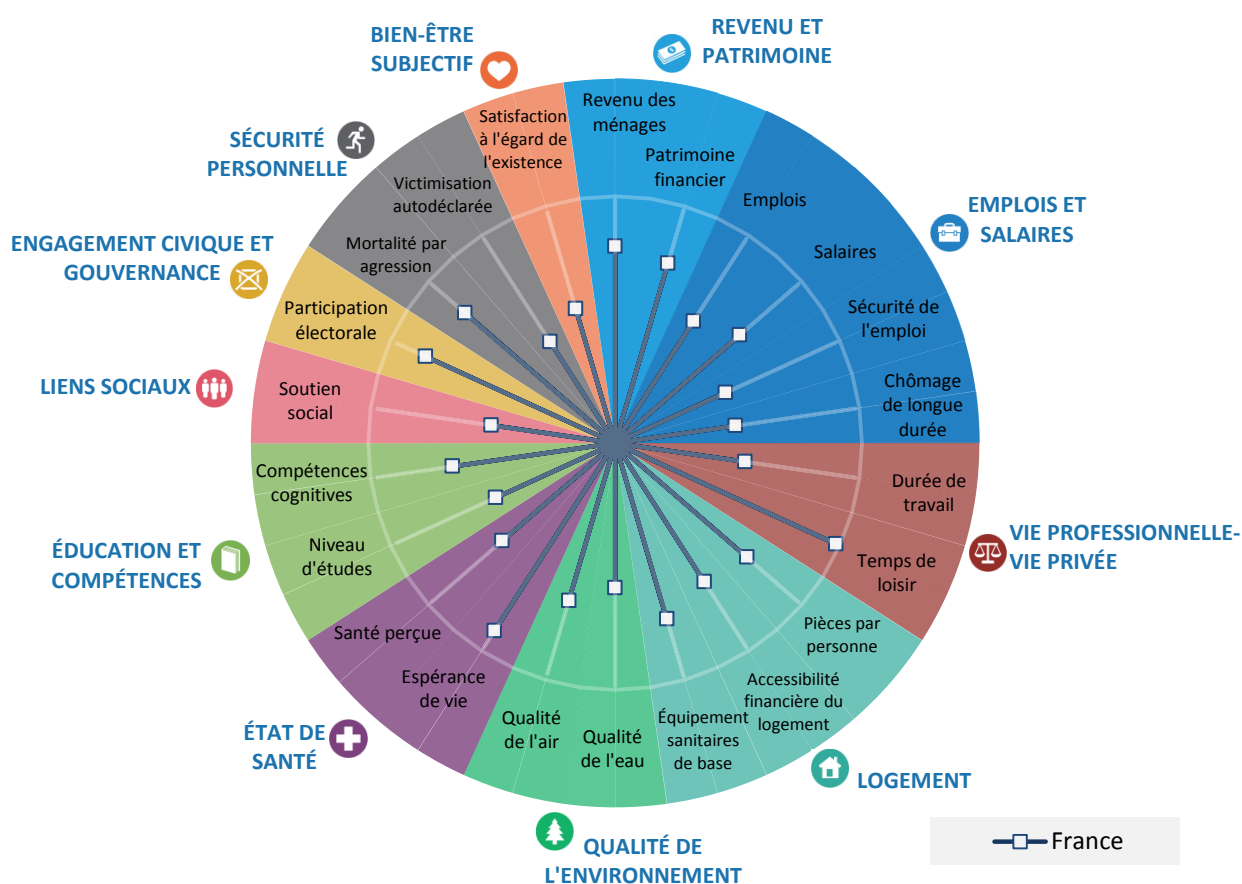


COMMENT VA LA VIE EN FRANCE EN 2015 ?

La France affiche un bilan mitigé dans les différentes dimensions du bien-être mesurées par l'OCDE. À 28 000 USD environ, le **revenu disponible moyen par habitant** est supérieur à la moyenne de l'OCDE. Si 8.2 % des salariés français ont une **durée de travail très longue**, le temps de loisir dont les Français qui exercent une activité salariée à plein temps déclarent disposer (temps consacré aux loisirs et aux activités personnelles) est, en moyenne, supérieur à celui dont disposent leurs homologues dans tous les autres pays de l'OCDE. Alors que la France est l'un des pays de l'OCDE où l'**espérance de vie** moyenne est la plus longue (82.3 ans), le pourcentage de personnes qui s'estiment en bonne ou très bonne santé est relativement faible. S'agissant de l'engagement civique, le **taux de participation aux élections** présidentielles s'établit à 80.4 % contre un taux de participation électorale moyen de 68.4 % dans la zone OCDE.

Les Français bénéficient d'une moindre **sécurité de l'emploi** (mesurée par la probabilité d'entrer dans le chômage) que le citoyen moyen de l'OCDE et sont plus exposés au risque de **chômage de longue durée**. Entre 2009 et 2014, le taux de chômage de longue durée a progressé d'un point de pourcentage, pour atteindre 4.2 %. En matière de **soutien du réseau social**, 87.3 % des Français déclarent avoir des amis ou des proches sur qui compter en période difficile, ce qui correspond approximativement à la moyenne de l'OCDE. La **satisfaction à l'égard de l'existence** est également proche de la moyenne de l'OCDE.

Le bien-être actuel en France



Ce graphique met en évidence les domaines qui constituent des forces ou des faiblesses en matière de bien-être en France par rapport à l'ensemble des pays de l'OCDE. Une ligne plus longue correspond à un domaine qui constitue une force relative et une ligne plus courte à un domaine qui constitue une faiblesse relative. Pour en savoir plus, consulter : www.oecd.org/statistics/How's-Life-2015-country-notes-data.xlsx.

La France et les ressources nécessaires au bien-être futur

En plus de mesurer le bien-être actuel, l'édition 2015 de *Comment va la vie ?* analyse certaines des ressources (ou « stocks de capital ») dont dépendra le bien-être futur. Ces ressources englobent diverses composantes du **capital naturel, humain, social et économique**.

La **confiance envers autrui**, par exemple, est une composante importante du **capital social**. La France est le pays européen de l'OCDE qui affiche les résultats les plus faibles dans cette dimension. Ainsi, sur une échelle graduée de 0 (« vous n'avez confiance en personne ») à 10 (« la plupart des gens sont dignes de confiance »), les Français donnent en moyenne une note de 5, contre une moyenne de 5.8 dans les pays européens membres de l'OCDE.

COMMENT VA LA VIE POUR LES ENFANTS EN FRANCE ?

Il est important, pour le bien-être actuel comme pour le bien-être futur, de permettre aux enfants de prendre un bon départ dans la vie.

Les enfants français jouissent d'un **bien-être matériel** plus élevé que l'enfant moyen de l'OCDE mais vivent dans des **conditions environnementales** légèrement plus mauvaises. Seulement 1.5 % des enfants français souffrent d'obésité, soit l'un des pourcentages les plus faibles de la zone OCDE.

Les élèves français sont moins susceptibles que l'élève moyen de l'OCDE de se sentir **stressés du fait du travail scolaire**. Cependant, seulement 57 % des élèves français estiment que **la plupart de leurs camarades de classe sont gentils et obligeants**, alors que la moyenne de l'OCDE s'établit à 68.2 %.

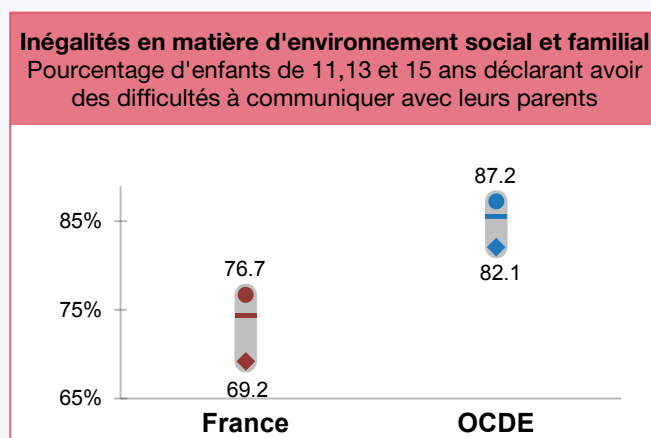
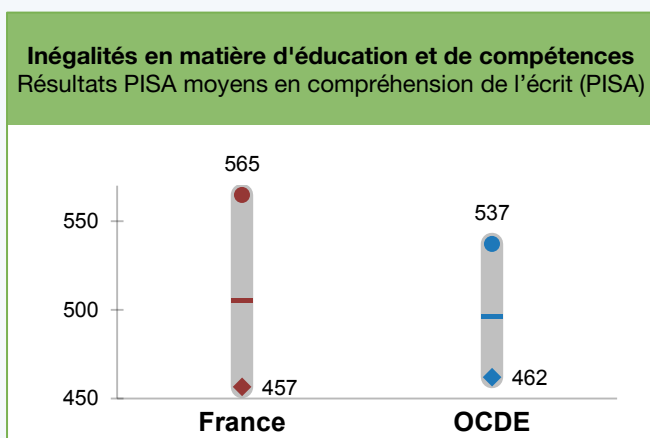
Un adolescent français sur quatre rencontre des difficultés dans **la communication avec ses parents**, soit la proportion la plus élevée de l'OCDE. Les enfants français passent nettement moins de **temps avec leurs parents** que l'enfant moyen de l'OCDE.

Si la France est l'un des pays de l'OCDE où le **taux d'homicide des enfants** est le plus faible, les jeunes français sont plus susceptibles d'être victimes de brimades que ne le sont, en moyenne, leurs homologues de l'OCDE.

Le bien-être des enfants en France		
Classement de la France comparativement aux autres pays de l'OCDE		
● tiers supérieur ● tiers intermédiaire ● tiers inférieur		
Revenu et patrimoine	Revenu disponible des ménages avec enfants	●
	Pauvreté monétaire des enfants	●
Emplois et salaires	Enfants vivant dans des ménages sans emploi	●
	Enfants ayant un parent chômeur de longue durée	●
Conditions de logement	Nombre moyen de pièces par enfant	●
	Enfants vivant dans un logement dépourvu d'équipements sanitaires de base	●
Qualité de l'environnement	Enfants vivant dans de mauvaises conditions environnementales	●
État de santé	Mortalité infantile	●
	Insuffisance pondérale à la naissance	●
	État de santé autodéclaré	●
	Surpoids et obésité	●
	Taux de suicide des adolescents	●
	Taux de natalité des adolescentes	●
Éducation et compétences	Résultats des élèves de 15 ans en compréhension de l'écrit (PISA)	●
	Résultats des élèves de 15 ans en résolution de problèmes créative (PISA)	●
	Jeunes ni en emploi, ni scolarisés, ni en formation	●
	Dénouement éducatif	●
Environnement social et familial	Enfants ne rencontrant pas de difficultés dans la communication avec leurs parents	●
	Élèves trouvant leurs camarades de classe gentils	●
	Élèves se sentant stressés du fait du travail scolaire	●
	Élèves aimant l'école	●
	Sentiment d'appartenance à l'égard de l'école chez les élèves de 15 ans (PISA)	●
	Temps passé avec les parents	●
Sécurité personnelle	Taux d'homicide des enfants	●
	Brimades	●
Bien-être subjectif	Satisfaction à l'égard de l'existence	●

Inégalités en matière de bien-être des enfants

Il existe, dans tous les pays de l'OCDE, d'importantes **inégalités en matière de bien-être des enfants**. Ainsi, en moyenne, les enfants issus de milieux aisés bénéficient non seulement de **conditions de vie matérielles** plus confortables, mais aussi d'une meilleure **qualité de vie**. En France, il existe un écart important de compétences en compréhension de l'écrit entre les enfants issus d'un milieu socioéconomique aisé et ceux issus d'un milieu défavorisé. De surcroît, ces derniers sont moins susceptibles que les autres d'estimer communiquer facilement avec leurs parents.



● Milieu socioéconomique aisé ◆ Milieu socioéconomique défavorisé — Moyenne nationale

* Pour de plus amples informations (notamment des définitions), consulter : www.oecd.org/statistics/Hows-Life-2015-country-notes-data.xlsx.

L'IMPORTANCE DE DONNER : BÉNÉVOLAT ET BIEN-ÊTRE

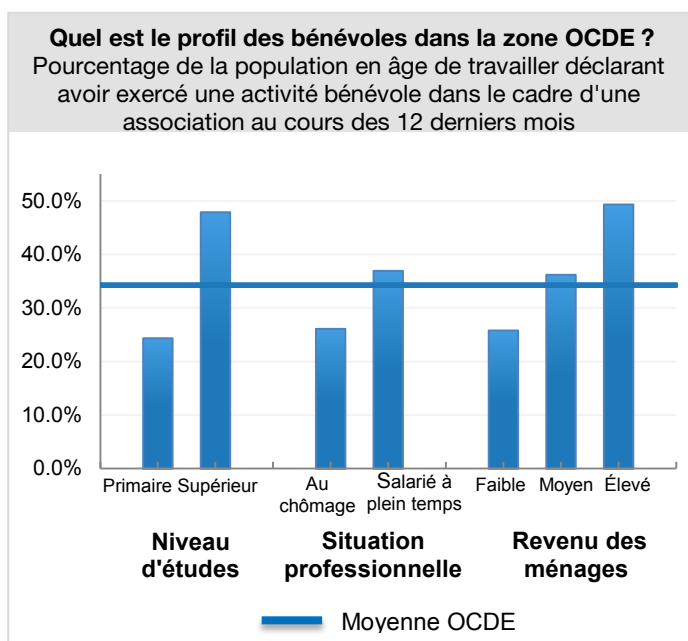
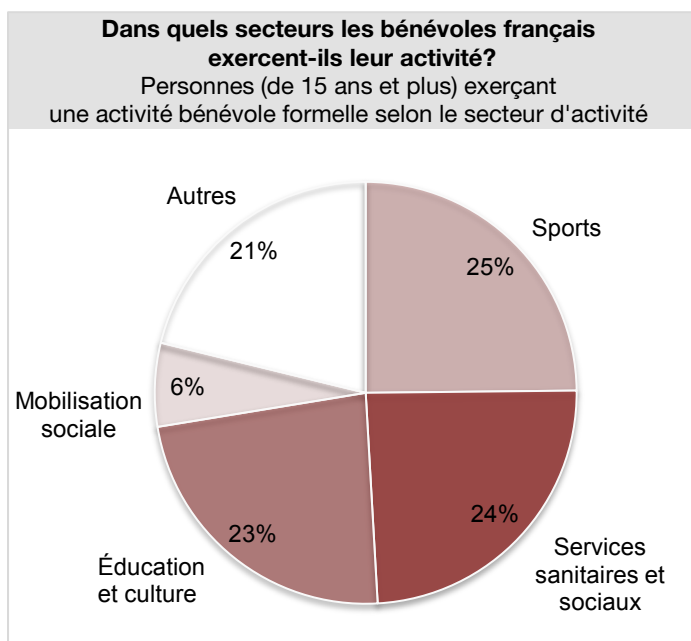
Le bénévolat apporte une importante « contribution cachée » au bien-être parce qu'il produit des biens et services dont les statistiques économiques traditionnelles ne rendent pas compte. Au total, la valeur du temps que les habitants des pays de l'OCDE consacrent au bénévolat représente environ 2 % du PIB par an.

Le bénévolat en France et dans la zone OCDE

En France, le **bénévolat s'exerce principalement dans le secteur sportif**, puis dans le secteur des services sanitaires et sociaux. L'exercice d'une activité bénévole dans le cadre d'une association (ou « **bénévolat formel** ») est moins répandu en France que dans le pays moyen de l'OCDE. Ainsi, 25.2 % de la population française en âge de travailler indiquent avoir exercé une activité bénévole formelle au cours des 12 derniers mois, soit un pourcentage inférieur à la moyenne de l'OCDE, qui s'établit à 34.2 %.

À quelle fréquence les activités bénévoles sont-elles exercées ? Quelque 41.8 % des Français qui exercent une activité bénévole formelle le font moins d'une fois par mois. Le pourcentage de personnes qui ont une activité bénévole formelle et l'exercent quotidiennement s'établit à 7.5 %, ce qui est supérieur à la moyenne de l'OCDE (4.7 %). Les bénévoles français exercent donc leur activité bénévole plus fréquemment que ne le font, en moyenne, leurs homologues dans les pays de l'OCDE.

Quel est le profil des bénévoles ? Dans la zone OCDE, les titulaires d'un diplôme universitaire sont plus nombreux à exercer une activité bénévole que les personnes qui ont un niveau d'études moins élevé. De même, les personnes qui occupent un emploi sont plus susceptibles d'avoir une activité bénévole que les chômeurs. Le bénévolat formel progresse aussi parallèlement au revenu des ménages.

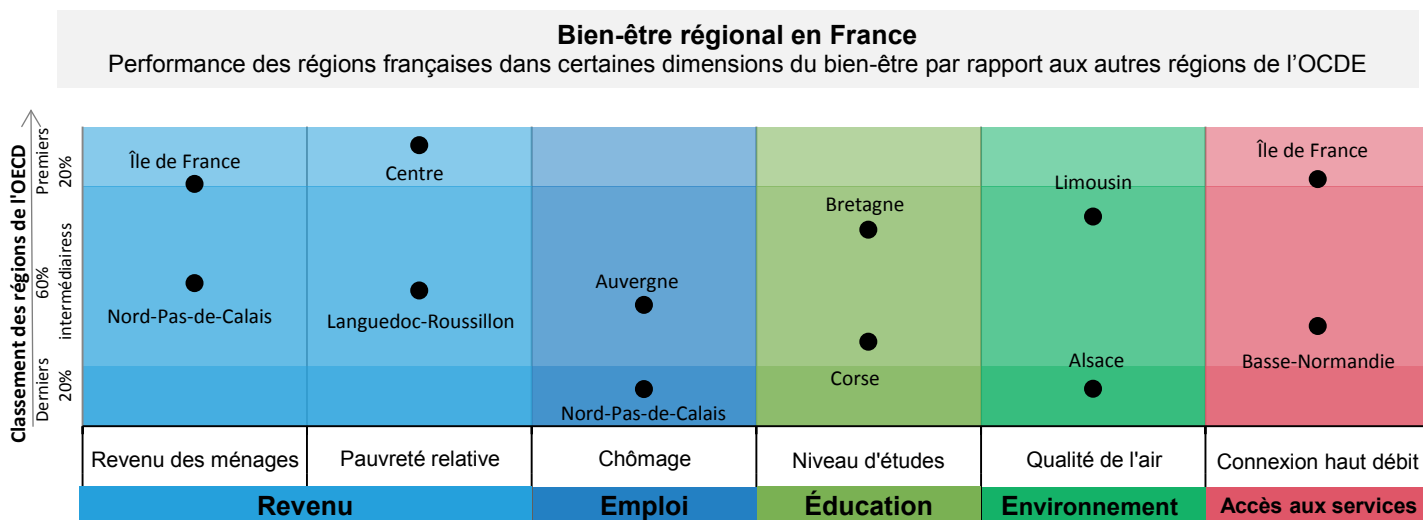


Le bénévolat a des effets positifs pour les bénévoles eux-mêmes et pour les personnes et groupes qu'ils aident. Ainsi, en moyenne, les personnes qui ont une activité bénévole sont plus susceptibles d'avoir plus de **compétences** en littératie, numératie et résolution de problèmes et de percevoir un **salaire plus élevé** que celles qui n'en ont pas.

Dans les pays de l'OCDE, les personnes âgées engagées dans une activité bénévole formelle déclarent plus souvent **être en bonne santé** que celles qui ne le sont pas. Enfin, dans les pays de l'OCDE, les bénévoles expriment une plus grande satisfaction que les autres à l'égard de l'existence.

L'APPROCHE LOCALE : ÉVALUER LE BIEN-ÊTRE DANS LES RÉGIONS

Le lieu où vit une personne a des répercussions importantes sur ses chances de bien vivre. Il peut ainsi exister des écarts de bien-être importants entre les régions d'un même pays. **Comment va la vie dans votre région ?** et **l'outil en ligne de l'OCDE sur le bien-être régional** mesurent le bien-être dans les 362 grandes régions de l'OCDE – dont 22 se trouvent en France – pour 9 dimensions du bien-être. Une partie sur la mesure du bien-être dans les régions, réalisée à partir de ces travaux, a été intégrée à l'édition 2015 de *Comment va la vie ?*.



* Pour de plus amples informations (notamment des données sur d'autres régions), consulter : www.oecd.org/statistics/Hows-Life-2015-country-notes-data.xlsx

Inégalités régionales en matière de conditions de vie matérielles

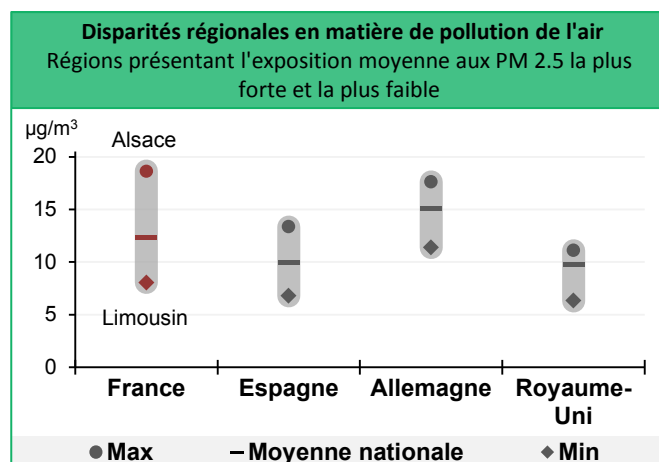
Les inégalités de revenu régionales sont plus fortes en France qu'en Allemagne, par exemple, mais plus faibles qu'au Royaume-Uni : les ménages d'Île de France ont **revenu disponible ajusté** supérieur de 40 % à celui des ménages du Nord-Pas-de-Calais. S'agissant de la **pauvreté monétaire**, la proportion de ménages disposant d'un revenu inférieur à 50 % du revenu français médian s'établit à 5.8 % dans la région Centre mais à 12.8 % dans le Languedoc-Roussillon. Le **taux de chômage** est compris entre 7.3 % en Auvergne et 13.7 % dans le Nord-Pas-de-Calais. Cet écart (6.4 points de pourcentage) est supérieur aux écarts régionaux constatés au Royaume-Uni mais légèrement inférieur à ceux observés en Allemagne.

Inégalités régionales en matière de qualité de vie

En ce qui concerne le **niveau d'études**, 84.3 % de la population active ont suivi une scolarité secondaire au minimum en Bretagne, contre 66.2 % seulement en Corse. Cet écart est supérieur à celui observé dans la plupart des autres pays de l'OCDE.

De même, les variations régionales en matière de **qualité de l'air** sont relativement fortes en France.

Le pourcentage de ménages équipés d'une **connexion haut débit** est compris entre 84 % en Île de France et 65 % seulement en Basse-Normandie.



L'INDICATEUR DU VIVRE MIEUX

L'**Indicateur du vivre mieux** est un outil en ligne interactif qui invite les citoyens à comparer le bien-être entre pays dans la zone OCDE et au-delà à partir des indicateurs du bien-être examinés dans le rapport *Comment va la vie ?*. Les utilisateurs choisissent l'importance qu'ils accordent à chacune des onze dimensions ci-dessous et peuvent ensuite prendre connaissance de la performance de chaque pays s'agissant de leurs propres priorités.

11 thèmes qui participent au bien-être :

 Liens sociaux	 Santé
 Logement	 Éducation
 Revenu	 Satisfaction à l'égard de la vie
 Emploi	 Environnement
 Engagement civique	 Sécurité
	 Équilibre travail vie privée



Chaque fleur représente un pays et chaque pétale représente un thème.

Pondérez chaque thème en fonction de l'importance que vous lui accordez.

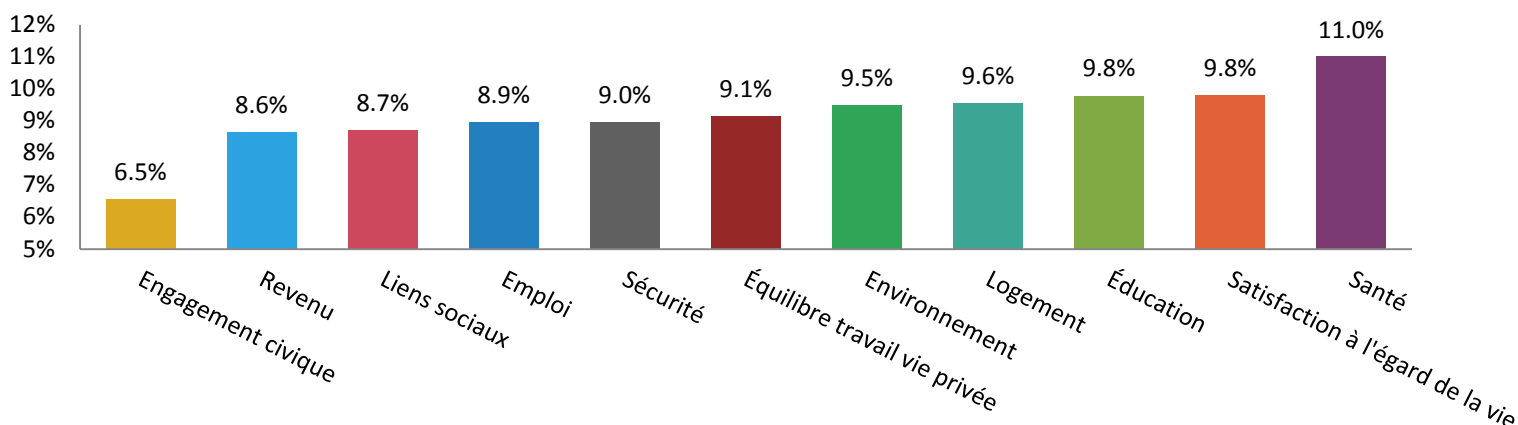


Les utilisateurs peuvent partager leur indicateur avec leur entourage et avec l'OCDE. L'OCDE peut ainsi recueillir des informations très utiles sur l'importance donnée par les utilisateurs de l'outil aux différents aspects de la vie, ainsi que sur les différences de préférences selon les pays et les caractéristiques démographiques des utilisateurs.

QU'EST-CE QUI IMPORTE LE PLUS AUX FRANÇAIS ?

Depuis son lancement, en mai 2011, l'Indicateur du vivre mieux a attiré **plus de sept millions de visiteurs de presque tous les pays du monde** et sa page a été consultée **plus de 15 millions** de fois. En France, plus de **428 000 internautes** ont visité le site à ce jour, ce qui place le pays en 3^e position en termes de trafic sur le site. Les villes qui arrivent en tête sont Paris (32 %), Lyon, Toulouse, Nantes et Rennes.

Les résultats ci-après ont été établis à partir des notes partagées volontairement par 9 800 habitants de la France qui ont utilisé le site. Ils n'ont qu'une valeur indicative et ne sont pas représentatifs de l'ensemble de la population. **La santé, la satisfaction à l'égard de l'existence et l'éducation** sont les trois aspects les plus importants pour les Français qui ont utilisé l'Indicateur du vivre mieux (voir ci-après)¹. Des informations actualisées, notamment la répartition par sexe et par âge des internautes qui ont utilisé le site dans les différents pays, peuvent être consultées à l'adresse suivante : www.oecdbetterlifeindex.org/responses/#FRA.



¹ Les informations relatives aux internautes français qui ont utilisé le site reposent sur les indicateurs soumis entre mai 2011 et avril 2015.

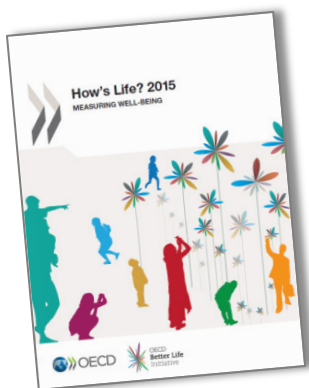
Lancée par l'OCDE en 2011, l'**Initiative du vivre mieux** porte sur les aspects de l'existence qui sont importants pour la population et qui influencent leur qualité de vie. Elle comprend une batterie d'indicateurs du bien-être actualisés régulièrement et une analyse approfondie de thématiques spécifiques, publiée dans le rapport *Comment va la vie ?*. Elle englobe aussi une application en ligne interactive, l'**Indicateur du vivre mieux**, de même que des projets méthodologiques et travaux de recherche qui visent à enrichir les ressources disponibles afin de permettre de mieux comprendre les évolutions en matière de bien-être et les facteurs qui les expliquent.

L'Initiative du vivre mieux de l'OCDE :

- Fournit une aide à l'élaboration et au pilotage des politiques qui ont pour but d'améliorer la qualité de vie des gens.
- Permet de mieux adapter les mesures politiques aux attentes des gens.
- Favorise l'émergence d'un consensus citoyen autour des mesures politiques à adopter.
- Augmente l'engagement civique en encourageant les citoyens à créer leur *propre Indicateur du vivre mieux* et à partager leurs priorités.
- Donne du pouvoir aux individus en améliorant leur compréhension de l'élaboration des politiques.

Cette brochure présente certains **résultats établis pour la France à partir du rapport *Comment va la vie ?*** (pages 2 à 5) et montre ce que les **Français qui utilisent l'Indicateur du vivre mieux** expriment au sujet de leurs **priorités en matière de bien-être** (page 6). Des informations complémentaires et un fichier Excel contenant les données à partir desquelles les graphiques présentés ont été construits peuvent être consultés à l'adresse suivante : www.oecd.org/statistics/Hows-Life-2015-country-notes-data.xlsx.

COMMENT VA LA VIE ?



Publié tous les deux ans, le rapport intitulé ***Comment va la vie ?*** regroupe une batterie d'indicateurs de bien-être comparables à l'échelle internationale mesurant des aspects que l'OCDE juge essentiels pour bien vivre, et brosse ainsi un tableau complet du bien-être dans les pays de l'OCDE et dans d'autres grandes économies. Il analyse les conditions de vie matérielles et la qualité de vie selon onze dimensions – revenu et patrimoine, emplois et salaires, logement, état de santé, équilibre vie professionnelle-vie privée, éducation et compétences, liens sociaux, engagement civique et gouvernance, qualité de l'environnement, sécurité personnelle et bien-être subjectif.

L'édition 2015 de *Comment va la vie ?* présente pour la première fois un petit jeu d'indicateurs mesurant le stock de ressources susceptibles de permettre de préserver le **bien-être au fil du temps**. Enfin, il consacre un chapitre spécifique à chacun des trois thèmes suivants : le **bien-être des enfants**, le **bénévolat** et le **bien-être dans les régions**.



Les demandes des médias doivent être adressées à :
news.contact@oecd.org ou +33 1 45 24 97 00

Pour de plus amples informations :
carrie.exton@oecd.org ou +33 1 45 24 88 28
romina.boarini@oecd.org ou +33 1 45 24 92 91

