

Programme de stages

Éducation
à l'environnement
Développement
durable

ifrée

Construire et faire vivre des partenariats



Découvrir et comprendre



Monter des projets



Consolider ses pratiques



2014

Ifrée

L'Ifrée (Institut de formation et de recherche en éducation à l'environnement), basé à Villiers-en-Bois (79), est un organisme partenarial associant étroitement la Région Poitou-Charentes, la DREAL, l'Éducation nationale, la DRAAF, la DIRECCTE, l'ADEME et les associations du Poitou-Charentes.

Dans le cadre de ses missions d'intérêt général

liées aux questions d'environnement et de développement durable, l'Ifrée se place au service de la démocratie participative et de l'aide à la décision. Les actions conduites valorisent les pratiques d'éducation à l'environnement dans les démarches de développement durable et s'appuient sur les notions de partenariat et de co-construction. Pour permettre aux personnes de choisir en conscience leurs actions et leurs engagements, les méthodes utilisées visent à leur émancipation et à la reconnaissance de leurs singularités.

Dans le cadre de ses missions, ainsi définies, l'Ifrée se voit reconnaître par l'Etat une mission de service public.

Ses missions concernent :

- **la consolidation des pratiques d'éducation à l'environnement et au développement durable (EEDD)** : programme de stages, formations de formateurs et formations à la demande, formation longue,
- **la mise en œuvre du développement durable** : accompagnement des démarches, mise en réseaux et formation des acteurs,
- **la mise en œuvre des démarches participatives** : consultation, concertation, dialogue territorial, formation, mise en réseau des acteurs, accompagnement des démarches,
- **la production de ressources pédagogiques** : la Fiche Thématique, la Lettre, la collection des Livrets, le site Internet et l'opération « Naturalibus en Poitou-Charentes »,
- **la recherche** : colloque et revue internationale francophones « Éducation Relative à l'Environnement »,
- **la transition écologique et solidaire de la société, les liens entre emplois et environnement.**

DREAL : Direction Régionale de l'Environnement, de l'Aménagement et du Logement

DRAAF : Direction Régionale de l'Alimentation, de l'Agriculture et de la Forêt

DIRECCTE : Direction Régionale des Entreprises, de la Concurrence, de la Consommation, du Travail et de l'Emploi

ADEME : Agence De l'Environnement et de la Maîtrise de l'Energie



À partir de 2014, l'offre de formation de l'Ifrée évolue

Depuis son origine, l'Ifrée propose une offre de formation spécifique issue du partenariat avec les associations régionales d'éducation à l'environnement.

Notre objectif est double :

- proposer des formations qui prennent appui sur l'expérience d'animateurs de terrain et sur leur lecture du contexte dans les domaines de l'éducation à l'environnement et au développement durable (EEDD) et celui de la mise en œuvre des démarches de développement durable,
- développer la capacité des associations régionales à intervenir dans le champ de la formation d'adultes.

Pour consolider cet objectif, il nous semble maintenant important, de faire évoluer notre projet :

- notre partenariat va se développer au-delà du réseau des structures régionales tout en continuant à valoriser l'expérience des professionnels intervenant dans le cadre de nos formations,
- les thèmes de formation qui vous seront proposés, seront issus, dans la mesure du possible d'un dialogue avec les structures « employeurs », associations, collectivités, entreprises...
- de nouveaux formats vous seront proposés. Certaines formations seront plus courtes et elles auront comme finalité de permettre aux acteurs concernés de se rencontrer pour approfondir ensemble un sujet d'actualité. Ces rencontres faciliteront les liens entre chercheurs et praticiens.
- Enfin, parce que nous sommes toujours orientés vers la consolidation et l'évolution des parcours professionnels, nous vous proposons une formation professionnelle longue dans le domaine de l'ingénierie des dispositifs participatifs.

Nous restons attachés aux caractéristiques que nous avons voulues pour nos formations :

- des formations qui permettent :
 - d'approfondir les enjeux de l'éducation à l'environnement et au développement durable selon différentes entrées thématiques,
 - de disposer d'un ensemble de ressources pour consolider et faire évoluer les pratiques,
 - de découvrir de nouveaux publics et de se préparer à intervenir auprès d'eux,
- des formateurs choisis en fonction de leur expérience, leur intervention prenant appui sur une pratique,
- des démarches de formation qui privilégient les rencontres avec des acteurs de terrain et le travail coopératif entre les stagiaires,
- la diversité des publics accueillis dans nos formations. Nos stages sont ouverts à tous ceux qui veulent agir pour l'environnement dans une perspective de développement durable. La diversité des points de vue est un gage de la richesse des échanges.

Nos formations sont bien sûr toujours ouvertes à tous, que vous soyez technicien, encadrant et agent de l'Etat ou des collectivités territoriales, mais aussi formateur, animateur, enseignant, élu, éducateur, responsable associatif... ou simplement citoyen.

Sommaire



1	Gaspiillage alimentaire, enjeux et actions possibles les 13 et 14 février 2014	6
2	Se former à l'analyse de situations et à l'échange de pratiques professionnelles les 19 mars, 21 mai et 27 août 2014	7
3	Intervenir auprès des publics en situation de précarité les 26 et 27 mars 2014	8
4	Les oiseaux : de la détermination à l'animation pédagogique du 31 mars au 4 avril 2014	9
5	L'approche art et nature en éducation à l'environnement du 22 au 25 avril 2014	10
6	Concevoir et animer des formations d'adultes Module 1 : <i>concevoir une formation</i> du 28 au 30 avril 2014	11
7	Périscolaire : découvrir l'environnement avec les enfants du cycle élémentaire les 15 et 16 mai et le 25 septembre 2014	12
8	Animer des réunions selon une approche participative du 3 au 6 juin 2014	13
9	Sensibiliser à la « biodiversité », quelles actions avec le grand public ? du 11 au 13 juin 2014	14
10	Démarches participatives : les outils pour animer le travail collectif du 2 au 4 juillet 2014	15
11	Mettre en œuvre le développement durable : les débats actuels les 3 et 4 juillet 2014	16
12	Concevoir et animer des formations d'adultes Module 2 : <i>animer une formation</i> du 8 au 10 septembre 2014	17

13 Péricolaire : découvrir l'environnement avec les maternelles les 11 et 12 septembre et le 12 novembre 2014	18
14 Petite enfance et éducation à l'environnement du 1 ^{er} au 3 octobre 2014	19
15 Travailler avec les adultes : les différentes approches du changement les 7 et 8 octobre 2014	20
16 Évolution des pratiques touristiques en EEDD les 9 et 10 octobre 2014	21
17 Bien-être et environnement dans les lieux d'accueil : comprendre et agir du 22 au 24 octobre 2014	22
18 Accompagner les publics pour réduire la précarité énergétique du 18 au 20 novembre 2014	23

Formations élaborées de manière concertée en réponse à vos demandes spécifiques	25
--	----

Formation longue	26
------------------------	----

Les partenaires de nos actions de formation	28
---	----

La recherche à l'Ifreé : Colloque 2014	30
--	----

Modalités et bulletin d'inscription	31
---	----

Vous n'avez pas trouvé la formation qui vous convient ?

*D'autres thèmes seront proposés dans le courant de l'année 2014,
voir nos projets de formation en réponse à des demandes particulières en page 25.*

Les ressources documentaires du GRAINE Poitou-Charentes

*Le GRAINE Poitou-Charentes possède un centre de documentation spécialisé dans le domaine
de l'éducation à l'environnement qui comprend plus de 6 000 références et outils.*

Ces ressources sont empruntables pour tout meneur de projet en éducation à l'environnement.

Conditions d'emprunt et informations :
doc@grainepc.org - Tél. : 05 49 01 64 42



Calendrier des formations

Février	Mars	Avril	Mai	Juin
1	1	1	1	1
2	2	2	2	2
3	3	3	3	3
4	4	4	4	4
5	5	5	5	5
6	6	6	6	6
7	7	7	7	7
8	8	8	8	8
9	9	9	9	9
10	10	10	10	10
11	11	11	11	11
12	12	12	12	12
13	13	13	13	13
14	14	14	14	14
15	15	15	15	15
16	16	16	16	16
17	17	17	17	17
18	18	18	18	18
19	19	19	19	19
20	20	20	20	20
21	21	21	21	21
22	22	22	22	22
23	23	23	23	23
24	24	24	24	24
25	25	25	25	25
26	26	26	26	26
27	27	27	27	27
28	28	28	28	28
	29	29	29	29
	30	30	30	30
	31		31	

1
Gaspillage alimentaire

4
Oiseaux Animation

8
Animation Réunions participatives

9
Biodiversité Agir

7
Périscolaire Elémentaire

2
Pratiques professionnelles

5
Art et nature Initiation

2
Pratiques suite

3
Public Précarité

6
Formation d'adultes Module 1

4
Oiseaux Animation

**POUR VENIR AUX FORMATIONS,
PENSEZ AU
COVOITURAGE !!**

Voir la mention sur le bulletin d'inscription

Année 2014

Juillet	Août	Septembre	Octobre	Novembre
1	1	1	1	1
2	2	2	2	2
3	3	3	3	3
4	4	4	3	4
5	5	5	4	5
6	6	6	5	6
7	7	7	6	7
8	8	8	7	8
9	9	9	8	9
10	10	10	9	10
11	11	11	10	11
12	12	12	11	12
13	13	13	12	13
14	14	14	13	14
15	15	15	14	15
16	16	16	15	16
17	17	17	16	17
18	18	18	17	18
19	19	19	18	19
20	20	20	19	20
21	21	21	20	21
22	22	22	21	22
23	23	23	22	23
24	24	24	23	24
25	25	25	24	25
26	26	26	25	26
27	27	27	26	27
28	28	28	27	28
29	29	29	28	29
30	30	30	29	30
31			30	31
			31	

10
Participation
Outils

11
DD
Débats
controverses

14
EE
Petite enfance

12
Formation
d'adultes
Module 2

13
Périscolaire
Maternelle

15
Public adulte
Changement

16
Tourisme
Nature

13
Maternelle
suite

2
Pratiques
suite

7
Elémentaire
suite

17
Santé /
Environnement
Lieux d'accueil

18
Précarité
énergétique
Accompagner



Gaspillage alimentaire, enjeux et actions possibles

Les aliments non consommés et jetés représentent en France une moyenne de plus de 20 kg par personne et par an, la lutte contre le gaspillage alimentaire apparaît comme un enjeu sociétal très important. 2014 est l'année européenne de lutte contre le gaspillage alimentaire. Cette thématique est donc présente dans bon nombre de démarches de collectivités, d'établissements ainsi que d'associations. Ce stage vous permettra d'identifier les leviers, les partenaires et les ressources pour monter des projets de sensibilisation et d'accompagnement en lien avec la lutte contre le gaspillage alimentaire.

Dates et lieu

- 2 jours de formation en continu **les jeudi 13 et vendredi 14 février 2014** à Couthières (79).
- **Possibilité d'hébergement** à proximité.
- **Limite d'inscription** : 16 janvier 2014.

Frais pédagogiques

- À titre individuel Poitou-Charentes : **60 €**
- À titre individuel hors Poitou-Charentes : **120 €**
- Au titre de la formation professionnelle continue et pour les institutions : **270 €**.
- *Les frais d'hébergement et de repas sont à la charge des participants.*
- **Modalités et bulletin d'inscription** : pages 31 et 32

Objectifs

- Identifier les impacts du gaspillage alimentaire aux différentes étapes de la production à la consommation.
- Identifier les enjeux et les principes de la lutte contre le gaspillage alimentaire.
- Identifier les leviers mobilisateurs et fédérateurs pour impulser et mener à bien un projet participatif de prévention du gaspillage alimentaire.

Contenus abordés

- Le gaspillage alimentaire : de quoi parle-t-on ?
- Panorama des différentes actions de prévention possibles.
- Les enjeux d'une mise en œuvre cohérente et participative.
- Les différentes étapes d'un projet de prévention du gaspillage alimentaire : diagnostic, mobilisation, plan d'action, évaluation...
- Présentation d'expériences, d'outils et de ressources.

Démarche de formation

- Alternance d'apports théoriques, techniques et d'ateliers d'échange.
- Partage et retour d'expériences.

Public

- Éducateurs à l'environnement, animateurs de centres sociaux...

Co-organisateurs

- Association « Charente Nature » (16),
- CPIE Gâtine Poitevine (79).

Se former à l'analyse de situations et à l'échange de pratiques professionnelles

L'expérience n'est pas formatrice en tant que telle. C'est bien l'analyse que l'on peut en faire en revenant sur sa pratique ou en échangeant avec des collègues qui va nous permettre de comprendre et de faire évoluer nos pratiques professionnelles. Mais formuler sa pratique dans le détail, tout comme aider un collègue à formuler la sienne n'est pas aisé et requiert des techniques particulières.

Ce stage vous propose de découvrir et de comprendre des cadres méthodologiques propices à l'analyse de situations et l'échange de pratiques professionnelles pour vous permettre de les intégrer au sein de votre équipe et/ou dans le cadre de réseaux professionnels.

Dates et lieu

- 3 jours de formation en discontinu les **mercredi 19 mars, 21 mai et 27 août 2014** à Poitiers (86).
- **Possibilité d'hébergement** à proximité.
- **Date limite d'inscription** : le 19 février 2014.

Frais pédagogiques

- **Frais pédagogiques** :
À titre individuel Poitou-Charentes : **90 €** ;
À titre individuel hors Poitou-Charentes : **180 €** ;
Au titre de la formation professionnelle continue et pour les institutions : **405 €**.
- **Modalités et bulletin d'inscription** : pages 31 et 32

Objectifs

- Identifier en quoi l'échange et l'analyse collective de situations contribuent à l'enrichissement des pratiques professionnelles.
- Identifier les différents temps qui composent une séquence d'analyse de situations et d'échange de pratiques et les conditions de leur mise en œuvre.
- Acquérir des repères techniques et déontologiques permettant de pratiquer l'analyse de situation et l'échange de pratiques en groupe.

Contenus abordés

- Les techniques de base pour favoriser l'expression : questionnement, reformulation, synthèse.
- La posture de l'écoute active.
- La méthodologie de l'analyse de situation et de l'échange de pratiques.
- Le cadre de communication.

Démarche de formation

- Alternance de temps d'apport et de mise en situation en groupe.
- Exercices d'application.

Public

- Animateurs, éducateurs participant à des réseaux d'échange, responsables de service pédagogique, responsables de structure, formateurs.

Co-organismes

- GRAINE Poitou-Charentes,
- Ifrée.

Intervenir auprès des publics en situation de précarité

Vous souhaitez développer une « éducation à l'environnement pour tous » ainsi que votre capacité à intervenir auprès d'un large public mais vous vous sentez démunis pour intervenir auprès de personnes adultes en situation de précarité économique et sociale ? Ce stage vous aidera à clarifier le sens d'une éducation à l'environnement pour tous et vous permettra de découvrir des modalités d'intervention adaptées.

Ce stage ne traitera pas des interventions possibles auprès de publics en situation de précarité extrême : sans abri, milieu carcéral...

Dates et lieu

- 2 jours de formation en continu les **mercredi 26 et jeudi 27 mars 2014** à Angoulême (16).
- **Possibilité d'hébergement** à proximité.
- **Limite d'inscription** : le 26 février 2014.

Frais pédagogiques

- À titre individuel Poitou-Charentes : **60 €**
- À titre individuel hors Poitou-Charentes : **120 €**
- Au titre de la formation professionnelle continue et pour les institutions : **270 €**.
- *Les frais d'hébergement et de repas sont à la charge des participants.*
- **Modalités et bulletin d'inscription** : pages 31 et 32

Objectifs

- Clarifier le terme de précarité, en découvrir les incidences pour les personnes concernées.
- Clarifier le sens et les objectifs d'une éducation à l'environnement pour tous en particulier pour les publics dits « en précarité ».
- Découvrir des modalités d'intervention adaptées au respect des personnes et à leur libre arbitre.
- Identifier les points de vigilance, les conditions à créer et les postures d'animation adaptées.
- Identifier les spécificités liées à la préparation et à l'animation de ces actions.

Contenus abordés

- Pourquoi faire de l'éducation à l'environnement pour tous ?
- Les spécificités générées par les situations de précarité.
- L'intervention en éducation à l'environnement auprès de personnes en situation de précarité : pourquoi et comment ? Les conditions de la prise de contact, les pratiques éducatives à privilégier.
- Les partenaires possibles dans ce champ.

Démarche de formation

- Alternance d'interventions et de travaux de groupe.
- Présentation d'expériences.

Public

- Éducateurs à l'environnement et du domaine social souhaitant développer des actions d'éducation à l'environnement en direction des personnes en situation de précarité.

Co-organisateur

- Ifrée,
- Association « Charente Nature » (16).

Les oiseaux : de la détermination à l'animation pédagogique

L'ornithologie est une science qui demande du temps pour son apprentissage et sa pratique. S'il n'est pas évident pour le non-initié de savoir par où et comment commencer, c'est encore plus complexe lorsque vous devez construire cette réflexion avec un public. Ce stage vous propose d'acquérir les bases d'une culture ornithologique et de découvrir de manière approfondie des outils et des activités pédagogiques qui vous permettront de la partager avec différents publics.

Objectifs

- Découvrir les notions de base nécessaires à la pratique de l'ornithologie.
- Identifier et savoir utiliser les méthodes de reconnaissance des oiseaux.
- Identifier différentes activités pédagogiques possibles sur ce thème.
- Repérer les intérêts et les points de vigilance dans la mise en œuvre de chacune d'entre elles dans vos situations professionnelles.

Contenus abordés

- La connaissance de l'oiseau : biologie, écologie, adaptation...
- Les critères d'identification.
- Les différents publics et leurs besoins en animation : adulte, enfant, scolaire...
- Les grandes étapes dans la préparation et la conduite d'activités de reconnaissance des oiseaux.

Démarche de formation

- Alternance d'exposés, de mises en situation, d'exercices, de temps de présentation d'expériences et de production de points de repère en atelier.

Public

- Tout professionnel intéressé par les oiseaux et souhaitant s'initier à leur identification pour pouvoir les faire découvrir au public.
- Stage ouvert aux publics de l'ATEN, inscription directement auprès de l'ATEN.

Co-organisateur

- Régie des Pôles Science et Nature - CG79.

Intervenants

- ONCFS-Direction des études et de la recherche-CNERA Avifaune migratrice ; Centre d'Etudes Biologique de Chizé – CNRS ; ONF.

Dates et lieu

- 5 jours de formation en continu du **lundi 31 mars au vendredi 4 avril 2014** à Villiers-en-Bois (79).
- **Possibilité d'hébergement** à proximité.
- **Limite d'inscription** : le 3 mars 2014.

Frais pédagogiques

- À titre individuel Poitou-Charentes : **150 €**
- À titre individuel hors Poitou-Charentes : **300 €**
- Au titre de la formation professionnelle continue et pour les institutions : **675 €**.
- *Les frais d'hébergement et de repas sont à la charge des participants.*
- **Modalités et bulletin d'inscription** : pages 31 et 32

L'approche art et nature en éducation à l'environnement (Initiation)

Entre sensible et rationnel, entre émotion et réflexion, chaque être humain se construit. Il paraît cohérent de s'appuyer sur l'une et l'autre approche, en alternance, pour éduquer l'enfant, le jeune et l'adulte. Ce stage, ouvert à tous, praticiens débutants et confirmés, offre un temps de découverte des techniques et des pratiques mais, surtout, un temps d'expression.

Objectifs

- Découvrir la démarche ainsi que la philosophie d'une approche art et nature.
- S'initier à la pratique de différentes approches et techniques d'arts plastiques et visuels.
- Identifier les intérêts pédagogiques de ces approches et les conditions de leur utilisation dans des démarches éducatives.

Contenus abordés

- Les techniques d'expression artistiques : peinture, sculpture, création éphémère...
- L'approche " sensible et artistique " en éducation à l'environnement : Pourquoi ? Comment ? Dans quelles conditions ?
- Les mouvements d'expression artistique : source d'inspiration pour de nouvelles pistes techniques et pédagogiques.

Démarche de formation

- Présentation de travaux et de techniques pédagogiques faisant appel aux arts visuels.
- Ateliers en milieux naturels.
- Réalisation avec différents matériaux dans des lieux variés.
- Mise en situation de création personnelle ou collective.
- Mise à disposition de ressources : vidéo, diaporama et ouvrages.

Public

- Éducateurs, formateurs, animateurs, enseignants, toute personne travaillant dans le domaine de l'éducation à l'environnement ou de l'art...

Co-organisateur

- Anne-Paule MOUSNIER – Formatrice EE (16),
- Association « Les Jardins d'Isis » (16).

Dates et lieu

- 4 jours de formation du **mardi 22 avril au vendredi 25 avril 2014** à Aubeterre-sur-Dronne (16).
- Possibilité d'hébergement sur place.
- **Limite d'inscription** : le 25 mars 2014.

Frais pédagogiques

- À titre individuel Poitou-Charentes : **120 €**
- À titre individuel hors Poitou-Charentes : **240 €**
- Au titre de la formation professionnelle continue et pour les institutions : **540 €**.
- *Les frais d'hébergement et de repas sont à la charge des participants.*
- **Modalités et bulletin d'inscription** : pages 31 et 32

Concevoir et animer des formations d'adultes

Module 1 : concevoir une formation

La formation professionnelle continue des adultes ne relève pas uniquement de formateurs dont elle constitue l'activité principale. De nombreux salariés « expérimentés » se retrouvent régulièrement ou ponctuellement en situation d'avoir à former des pairs.

Dans ces conditions, être formateur implique d'acquérir des points de repère pour préparer et animer des formations d'adultes.

Cette formation en deux modules s'adresse à des salariés ayant à construire et à animer des actions de formation pour adultes à partir des acquis de leur expérience.

Dates et lieu

- 3 jours de formation en continu **du lundi 28 au mercredi 30 avril 2014** à Villiers-en-Bois (79).
- **Possibilité d'hébergement** à proximité.
- **Limite d'inscription** : le 31 mars 2014.

Frais pédagogiques

- À titre individuel Poitou-Charentes : **90 €**
- À titre individuel hors Poitou-Charentes : **180 €**
- Au titre de la formation professionnelle continue et pour les institutions : **405 €**
- *Les frais d'hébergement et de repas sont à la charge des participants.*
- **Modalités et bulletin d'inscription** : pages 31 et 32

Objectifs

- Être capable de formuler des objectifs de formation et des objectifs pédagogiques en lien avec des résultats attendus et un public ciblé.
- Être capable de choisir des modalités d'apprentissage adaptées aux objectifs poursuivis.
- Être capable de rédiger son scénario d'animation.

Contenus abordés

- Les caractéristiques de l'adulte en formation.
- Les différents niveaux de formation, objectifs de formation et objectifs pédagogiques.
- Les différentes natures d'activités d'apprentissage.
- L'élaboration d'un programme prévisionnel.
- La construction d'une séquence.
- Les obligations réglementaires liées à la réalisation d'une formation.

Démarche de formation

- Alternance d'exposés et de travaux de groupe : exercices, temps de production collective, mises en situation à partir de projets de formation proposés par les participants.

Public

- Chargés de mission, animateurs, techniciens... qui vont avoir, même ponctuellement, à concevoir et à animer des dispositifs de formation professionnelle d'adultes en s'appuyant sur leur expérience dans les domaines de l'EEDD.

Co-organismes

- Ifrée,
- GRAINE Poitou-Charentes.

Périscolaire : découvrir l'environnement avec les enfants du cycle élémentaire

Le temps périscolaire est court mais peut permettre de découvrir son environnement proche. De nombreux projets peuvent être développés dans le cadre de la réforme des temps scolaires, qu'ils durent deux séances ou vingt. Nous vous proposons de découvrir deux démarches pédagogiques complémentaires : naturaliste et expérimentale adaptées à cette tranche d'âge sur différents sujets : l'eau, la biodiversité, les pesticides, l'environnement et la santé, énergie, climat.

Objectifs

- Identifier comment mettre en place un projet de découverte de son environnement en fonction du temps disponible et des opportunités du lieu.
- Découvrir les démarches naturaliste et expérimentale.
- Identifier comment conduire une animation sur des temps courts.
- Identifier comment avoir accès aux ressources pédagogiques disponibles.

Contenus abordés

Deux premières journées :

- Définition de l'éducation à l'environnement et au développement durable.
- Présentation des démarches utilisées par deux associations d'éducation à l'environnement.
- Problématique des temps périscolaires et de la réforme des temps scolaires.
- Présentation de ressources disponibles dans différentes thématiques.
- La mise en place de projets d'éducation à l'environnement.
- Tour d'horizon des projets des stagiaires.

3^e journée :

- Analyse en groupe des réalisations des participants.
- Identification de pistes d'amélioration.

Démarche de formation

- La formation se fera dans une alternance de présentations théoriques, de travail en groupe et de sorties sur le terrain.

Public

- Agents de collectivités territoriales en charge de l'animation périscolaire, animateurs sociaux et périscolaires.

Co-organisateurs

- APIEEE (79),
- Association « Les Petits Débrouillards » Poitou-Charentes.

Dates et lieu

- 3 jours de formation en discontinu les **jeudi 15 et vendredi 16 mai** et le **jeudi 25 septembre 2014** à La Rochelle (17).
- **Possibilité d'hébergement** à proximité.
- **Limite d'inscription** : le 17 avril 2014.

Frais pédagogiques

- À titre individuel Poitou-Charentes : **90 €**
- À titre individuel hors Poitou-Charentes : **180 €**
- Au titre de la formation professionnelle continue et pour les institutions : **405 €**.
- *Les frais d'hébergement et de repas sont à la charge des participants.*
- **Modalités et bulletin d'inscription** : pages 31 et 32

Animer des réunions selon une approche participative

Depuis l'introduction du développement durable dans les politiques publiques, les projets de territoire et des organisations, la participation est présente dans bon nombre de démarches.

Si l'on ne doit pas réduire les approches participatives à la conduite de réunion, leur mise en œuvre nécessite toutefois la maîtrise de cadres et de techniques d'animation cohérents avec l'objectif de participation.

Cette formation vous propose de clarifier ce que l'on entend par participation et d'envisager la préparation et l'animation des réunions dans cette perspective.

Dates et lieu

- 4 jours de formation en continu du **mardi 3 au vendredi 6 juin 2014** à Poitiers (86).
- Possibilité d'hébergement sur place.
- Limite d'inscription : le 6 mai 2014.

Frais pédagogiques

- À titre individuel Poitou-Charentes : **120 €**
- À titre individuel hors Poitou-Charentes : **240 €**
- Au titre de la formation professionnelle continue et pour les institutions : **540 €**.
- Les frais d'hébergement et de repas sont à la charge des participants.
- Modalités et bulletin d'inscription : pages 31 et 32

Objectifs

- Clarifier la notion de participation.
- Identifier les enjeux de la participation dans le cadre de démarches collectives.
- Identifier dans la préparation et l'animation d'une réunion ce qui favorise la participation des personnes.
- Savoir préparer et animer une réunion au cours de laquelle les participants seront auteurs des contenus produits.

Contenus abordés

- La participation, principes, résultats attendus, conditions de mise en œuvre.
- Les éléments clés de la préparation des réunions.
- Les fonctions clés de l'animateur de réunion.
- Les techniques au service de l'animateur.
- L'évaluation de la conduite d'une réunion.

Démarche de formation

- Exposés, exercices, temps de production collective.
- Mise en situation d'animations vécues en tant que participant.
- Préparation puis animation de réunion suivies de temps d'analyse en groupe.

Public

- Formation proposée à tous ceux qui se trouvent en situation d'avoir à animer des réunions dans le cadre de démarches « participatives », bénévoles et salariés d'association, membres de conseils de développement, techniciens de collectivités...

Co-organisateurs

- Ifrée,
- Association « Les Petits Débrouillards » Poitou-Charentes.

Sensibiliser à la « biodiversité », quelles actions avec le grand public ?

L'érosion de la biodiversité est aujourd'hui constatée et de nombreux programmes d'actions et de sensibilisation sont mis en œuvre pour préserver la nature. Lors de ces journées, nous aborderons différentes définitions de la biodiversité, nous identifierons les difficultés liées à la sensibilisation et à la mise en œuvre d'actions sur cette thématique. Des éclairages scientifiques, culturels et des visites sur le terrain, nous aideront à identifier comment dépasser ces difficultés et choisir des moyens d'actions adaptés à nos situations.

Dates et lieu

- 3 jours de formation en continu **du mercredi 11 au vendredi 13 juin 2014** à Coutières (79).
- **Possibilité d'hébergement** à proximité.
- **Limite d'inscription** : le 14 mai 2014.

Frais pédagogiques

- À titre individuel Poitou-Charentes : **90 €**
- À titre individuel hors Poitou-Charentes : **180 €**
- Au titre de la formation professionnelle continue et pour les institutions : **405 €**.
- *Les frais d'hébergement et de repas sont à la charge des participants.*
- **Modalités et bulletin d'inscription** : pages 31 et 32

Objectifs

- Identifier et comprendre les éléments qui favorisent ou qui gênent la sensibilisation des personnes et leur implication personnelle dans des initiatives de préservation de la biodiversité.
- Découvrir un large panel d'initiatives de protection de la nature.
- Identifier les initiatives les mieux adaptées à leur contexte.

Contenus abordés

- La biodiversité : pourquoi la préserver, la diversité des représentations, la vision des scientifiques.
- Identification des difficultés rencontrées dans la mise en œuvre des initiatives et recherche collective de solutions.
- Le concept de naturalité.
- Les outils et modalités d'animation.
- Les atouts et faiblesses de différents moyens d'actions.

Démarche de formation

- Apports scientifiques et techniques.
- Échanges d'expérience.
- Rencontres avec différents acteurs.
- Travaux de groupe.

Public

- Éducateurs à l'environnement, agents de collectivités locales, chargés d'études environnement.

Co-organisateurs

- CPIE Gâtine Poitevine (79),
- Association « Les Petits Débrouillards » Poitou-Charentes.



Dates et lieu

- 3 jours de formation en continu **du mercredi 2 au vendredi 4 juillet 2014** à Villiers-en-Bois (79).
- **Possibilité d'hébergement** à proximité.
- **Limite d'inscription** : le 3 juin 2014.

Frais pédagogiques

- À titre individuel Poitou-Charentes : **90 €**
- À titre individuel hors Poitou-Charentes : **180 €**
- Au titre de la formation professionnelle continue et pour les institutions : **405 €**.
- *Les frais d'hébergement et de repas sont à la charge des participants.*
- **Modalités et bulletin d'inscription** : pages 31 et 32

Démarches participatives : des outils pour animer le travail collectif

La mise en œuvre des démarches participatives (information, consultation, concertation) nécessite de connaître différents outils destinés à l'animation des temps de travail collectifs sans lesquels il n'y a pas véritablement de participation.

Ce stage vous propose de faire l'expérience de différents outils participatifs connus et éprouvés, d'en découvrir les intérêts, les usages, d'en approfondir les étapes de mise en œuvre et les modalités d'animation.

Objectifs

- Découvrir de manière approfondie différents outils d'animation des temps de travail collectifs.
- Identifier le rôle, la posture et les modalités d'intervention de l'animateur pour chacun de ces outils.
- Être en mesure, dans le cadre d'une démarche, de déterminer et de combiner les différents outils à utiliser en fonction d'un contexte.

Contenus abordés

- Les différents niveaux de la participation.
- Les composantes « clés » d'un dispositif participatif.
- Différents outils d'animation : Méta-plan, world café, débat en étoile, carte mentale... finalités, résultats visés, activités des participants, conditions de mise en œuvre, intérêts et limites.
- La préparation et l'animation : rôle, posture, interventions de l'animateur..

Démarche de formation

- Exposés, mises en situation suivies d'analyse en groupe, exercices d'application à partir de situations proposées par les participants.

Public

- animateurs et techniciens des collectivités et des associations. Personnes possédant déjà une expérience de l'animation de dispositif participatif.

Organisateur

- Ifrée.

Mettre en œuvre le développement durable : les débats actuels

Aujourd'hui, on approche mieux la réalité du développement durable par les différentes formes que prend sa mise en œuvre et par les résultats obtenus que par ses définitions.

Que produit le développement durable ? Quels changements sont à l'œuvre ? Quels sont les acquis et les préoccupations actuelles ? Quels sont les points de débat sur le sujet ?

Ces deux jours permettront aux praticiens de confronter leurs expériences aux éléments de lecture proposés par les intervenants.

Objectifs

- Identifier et clarifier les acquis et les questions générés par la mise en œuvre du développement durable.
- Repérer des pistes de travail utiles pour l'action.

Contenus abordés

- La tendance à revenir à une approche « sectorielle » des questions (plan climat, plan biodiversité...).
- La montée en charge de la volonté d'« intégrer » les questions sociales et environnementales.
- Les nouvelles relations, transversalité, concertation, impulsées par la réalisation des Agendas 21 « internes » et « externes ».
- Les nouvelles formulations : mutation ou transition écologique de la société sont-elles significatives d'une nouvelle manière d'appréhender et d'investir le développement durable ?
- ...

Démarche de formation

- Alternance d'interventions en séance plénière et de temps de mise en débat, de réflexion et de production en atelier.

Public

- Les responsables ainsi que les personnes en charge de la conduite des démarches de développement durable au sein des organisations (collectivités, entreprises, associations).
- Les « accompagnateurs » de démarches de développement durable.

Organisateur

- Ifrée.

Intervenants

- Accompagnateurs, témoins, chercheurs investis dans l'analyse de la mise en œuvre du développement durable.

Dates et lieu

- 2 jours de formation en continu **les jeudi 3 et vendredi 4 juillet 2014** à Niort (79).
- **Possibilité d'hébergement** à proximité.
- **Limite d'inscription** : le 5 juin 2014.

Frais pédagogiques

- À titre individuel Poitou-Charentes : **60 €**
- À titre individuel hors Poitou-Charentes : **120 €**
- Au titre de la formation professionnelle continue et pour les institutions : **270 €**.
- *Les frais d'hébergement et de repas sont à la charge des participants.*
- **Modalités et bulletin d'inscription** : pages 31 et 32

Concevoir et animer des formations d'adultes

Module 2 : animer une formation

La formation professionnelle continue des adultes ne relève pas uniquement de formateurs dont elle constitue l'activité principale. De nombreux salariés « expérimentés » se retrouvent régulièrement ou ponctuellement en situation d'avoir à former des pairs.

Dans ces conditions, être formateur implique d'acquérir des points de repère pour préparer et animer des formations d'adultes.

Cette formation en deux modules s'adresse à des salariés ayant à construire et à animer des actions de formation pour adultes à partir des acquis de leur expérience.

Objectifs

- Être capable de préparer et de présenter une séquence de travail de manière à favoriser l'implication et la contribution des participants.
- Être capable de réguler les échanges et de faciliter la production collective d'un groupe en formation.
- Être capable d'accompagner les apprentissages individuels.
- Être capable d'organiser la logistique d'une séquence et d'une formation.
- Être capable de préparer et d'animer une procédure d'évaluation.

Contenus abordés

- La fonction « formateur » et les techniques associées.
- L'animation des séquences en grand et en petit groupe.
- La pédagogie expérientielle.
- L'évaluation des acquis des participants.
- La supervision de son animation.

Démarche de formation

- Alternance d'exposés et de travaux de groupe : exercices, mises en situation d'animation de séquences de formation.

Public

- Chargés de mission, animateurs, techniciens... qui vont avoir, même ponctuellement, à concevoir et à animer des dispositifs de formation professionnelle d'adultes en s'appuyant sur leur expérience dans les domaines de l'EEDD et qui ont suivi le module 1 « concevoir des formations ».

Organisateurs

- Ifrée,
- GRAINE Poitou-Charentes.

Dates et lieu

- 3 jours de formation en continu **du lundi 8 au mercredi 10 septembre** à Villiers-en-Bois (79).
- **Possibilité d'hébergement** à proximité.
- **Limite d'inscription** : le 11 août 2014.

Frais pédagogiques

- À titre individuel Poitou-Charentes : **90 €**
- À titre individuel hors Poitou-Charentes : **180 €**
- Au titre de la formation professionnelle continue et pour les institutions : **405 €**.
- *Les frais d'hébergement et de repas sont à la charge des participants.*
- **Modalités et bulletin d'inscription** : pages 31 et 32

Périscolaire : découvrir l'environnement avec les maternelles

Partons à la découverte de l'environnement autour de l'école dans les milieux ordinaires.

Ces situations de découverte, d'expérience, d'expérimentation, qui sont également des moments de bien être contribuent tout particulièrement à la construction des enfants.

Cette formation vous permettra de découvrir et de comprendre ce que l'on peut proposer aux enfants de maternelle pour les sensibiliser à l'environnement durant les temps d'accueil périscolaires.

Objectifs

- Découvrir et comprendre l'intérêt de faire de la sensibilisation à l'environnement un outil d'éducation au service des temps périscolaires maternels.
- Identifier des pistes d'activité envisageables avec cette tranche d'âge.
- Acquérir des ressources et des techniques pour élargir sa pratique professionnelle.

Contenus abordés

- L'éducation à l'environnement : définition et concepts.
- Les besoins physiologiques des petits.
- Les intérêts éducatifs des activités périscolaires : objectifs, rythme, moyens matériel et humain.
- Les grandes phases dans l'organisation des activités.
- Les outils et les ressources en éducation à l'environnement.

Démarche de formation

- Alternance de mise en situation d'animations vécues en tant que participants en intérieur et en extérieur.
- Temps de production collective, partage d'expériences.
- Apports théoriques et techniques.

Public

- Agents des collectivités en charge des activités périscolaires pour les maternelles.

Co-organisateurs

- CPIE Gâtine Poitevine (79),
- Anne-Paule MOUSNIER – Formatrice EE (16).

Dates et lieu

- 3 jours de formation en discontinu **les jeudi 11 et vendredi 12 septembre et le mercredi 12 novembre 2014** à Coutières (79).
- **Possibilité d'hébergement** à proximité.
- **Limite d'inscription** : le 14 août 2014.

Frais pédagogiques

- À titre individuel Poitou-Charentes : **90 €**
- À titre individuel hors Poitou-Charentes : **180 €**
- Au titre de la formation professionnelle continue et pour les institutions : **405 €**.
- *Les frais d'hébergement et de repas sont à la charge des participants.*
- **Modalités et bulletin d'inscription** : pages 31 et 32

Petite enfance et éducation à l'environnement

La découverte et la connaissance de son environnement est une composante nécessaire à la construction de l'enfant. Néanmoins, les programmes de formation en éducation de la toute petite enfance ne mettent pas l'accent sur ce domaine, et très peu de nos structures d'éducation à l'environnement s'adressent à ce public. Cette formation vous permettra de découvrir et de comprendre ce que l'on peut proposer aux tout-petits entre 1 an et 5 ans.

Dates et lieu

- 3 jours de formation en continu **du mercredi 1^{er} au vendredi 3 octobre 2014** à Villiers-en-Bois (79).
- **Possibilité d'hébergement** à proximité.
- **Limite d'inscription** : le 3 septembre 2014.

Frais pédagogiques

- À titre individuel Poitou-Charentes : **90 €**
- À titre individuel hors Poitou-Charentes : **180 €**
- Au titre de la formation professionnelle continue et pour les institutions : **405 €**.
- *Les frais d'hébergement et de repas sont à la charge des participants.*
- **Modalités et bulletin d'inscription** : pages 31 et 32

Objectifs

- Découvrir et comprendre l'intérêt de faire de la sensibilisation à l'environnement un outil d'éducation pour ces jeunes enfants.
- Acquérir des ressources et des techniques pour élargir sa pratique professionnelle.
- Découvrir des pistes d'activité envisageables avec cette tranche d'âge.

Contenus abordés

- Les différentes approches pédagogiques possibles en fonction des stades de développement et des capacités des jeunes enfants.
- La présentation d'outils et de ressources.
- L'observation d'animations sensorielles, plastiques...

Démarche de formation

- Partage d'expériences.
- Croisement des regards (spécialistes de l'animation et professionnels de la petite enfance).
- Temps de travail en groupe.
- Apports théoriques et techniques.

Public

- Assistantes maternelles, professionnels des villages d'enfants et haltes garderies, éducateurs petite enfance, enseignants de petite et toute petite sections, animateurs nature - environnement, animateurs socioculturels...

Co-organisateurs

- CPIE Gâtine Poitevine (79),
- Régie des Pôles Science et Nature - CG79.

Travailler avec les adultes : les différentes approches du changement

La réussite de la transition écologique de nos sociétés est conditionnée par l'évolution de nos comportements individuels et collectifs. Les démarches d'éducation à l'environnement ont toujours été en tension entre deux volontés : la volonté de développer des pédagogies émancipatrices dans la continuité des acquis de l'éducation populaire, et la volonté « d'efficacité » en vue de « faire changer » les comportements pour une prise en compte par le plus grand nombre des questions environnementales. Ces deux journées ont pour objet de présenter et mettre en discussion différentes approches dans la conduite et la facilitation du changement pour aider les éducateurs à l'environnement à se positionner auprès des adultes.

Dates et lieu

- 2 jours de formation en continu **les mardi 7 et mercredi 8 octobre 2014** à Niort (79).
- Possibilité d'hébergement à proximité.
- **Limite d'inscription** : le 8 septembre 2014.

Frais pédagogiques

- À titre individuel Poitou-Charentes : **60 €**
- À titre individuel hors Poitou-Charentes : **120 €**
- Au titre de la formation professionnelle continue et pour les institutions : **270 €**.
- *Les frais d'hébergement et de repas sont à la charge des participants.*
- **Modalités et bulletin d'inscription** : pages 31 et 32

Objectifs

- Identifier et distinguer les différentes approches du changement chez l'adulte ainsi que leurs applications dans les domaines de la sensibilisation et de la formation.

Contenus abordés

- Les différentes approches du changement et les différents « leviers » de la conduite du changement.
- Présentation de démarches et techniques utilisées auprès d'adultes, approches collectives et individuelles (dans les associations, dans les entreprises...).

Démarche de formation

- Alternance d'interventions en séance plénière et de temps de mise en débat et de réflexion en atelier.

Public

- Éducateurs à l'environnement, responsables pédagogiques, responsables de structure.

Organisateur

- Ifrée.

Intervenant

- Lara MANG-JOUBERT, sociologue, consultante réseau OXALIS.

Évolution des pratiques touristiques en EEDD

Ces dernières années, les attentes des personnes lors de leurs séjours touristiques ont fortement évolué. L'authenticité, les émotions au contact des milieux naturels sont de plus en plus recherchées. Pour répondre à ces attentes, il semble aujourd'hui nécessaire de mutualiser les connaissances des praticiens de l'environnement, de l'éducation à l'environnement avec celles des professionnels du tourisme pour satisfaire les « curieux de nature » sans altérer les milieux et en respectant les principes de l'EEDD.

Dates et lieu

- 2 jours de formation en continu **les jeudi 9 et vendredi 10 octobre 2014** à Aubeterre-sur-Dronne (16).
- **Possibilité d'hébergement** sur place.
- **Limite d'inscription** : le 11 septembre 2014.

Frais pédagogiques

- À titre individuel Poitou-Charentes : **60 €**
- À titre individuel hors Poitou-Charentes : **120 €**
- Au titre de la formation professionnelle continue et pour les institutions : **270 €**.
- *Les frais d'hébergement et de repas sont à la charge des participants.*
- **Modalités et bulletin d'inscription** : pages 31 et 32

Objectifs

- Définir, clarifier les notions de public touristique, de nature et d'environnement.
- Acquérir des points de repère sur l'évolution du « tourisme de nature ».
- Identifier les intérêts et les limites des animations de terrain lors des séjours touristiques.
- Acquérir une méthode de travail pour concevoir de nouvelles activités.

Contenus abordés

- Évolution des pratiques touristiques : l'exemple du Poitou-Charentes.
- Attentes et catégorisation des publics.
- Notion d'environnement/tourisme.
- Réglementation liée à la fréquentation des "espaces naturels".
- Les réflexions à avoir, les postures à adopter en tant que concepteur et/ou animateur de ces nouvelles activités.

Démarche de formation

- Ce stage reposera sur l'alternance de mises en situation de terrain en tant que « touriste » et d'analyse de celles-ci, de témoignages et d'apports théoriques.

Public

- Personnels d'offices de tourisme, de sites naturels touristiques, de comités départementaux du Tourisme. Chargés de mission développement touristique et éducateurs à l'environnement des communautés de communes, des pays, des parcs naturels régionaux.

Co-organisateurs

- Anne-Paule MOUSNIER – Formatrice EE (16),
- Parc interrégional du Marais Poitevin.

Bien-être et environnement dans les lieux d'accueil : comprendre et agir

L'accès, pour tous, à un « environnement » qui préserve notre santé et notre bien-être est l'un des enjeux du développement durable.

Connaître et comprendre les enjeux du développement durable, pour les structures d'accueil est une façon d'accompagner les publics dans le respect de l'autre et de son environnement.

Questionner les pratiques, prendre conscience de l'impact des gestes quotidiens, échanger avec d'autres structures, avec des porteurs d'expériences...voilà ce qui constitue les points essentiels de la formation.

Objectifs

- Identifier les impacts de nos gestes quotidiens sur l'environnement.
- Découvrir un exemple de démarche : les « éco-crèches ».
- Identifier étapes et points clés de ce type de démarche transposable à d'autres contextes.
- Concevoir des actions, des organisations, prenant en compte santé et bien-être de chacun, dans les lieux d'accueil.

Contenus abordés

- Les enjeux du développement durable, en particulier ceux relevant de la santé et du bien-être.
- L'expérience du réseau des « éco-crèches » : la démarche, les outils, des exemples d'action, les partenariats...
- Les éléments clés pour la préparation et la mise en œuvre d'initiatives « santé » au sein d'une structure d'accueil : approvisionnement/alimentation/repas/entretien des locaux.

Démarche de formation

- Exposés, travaux d'analyse et de production en petits groupes. Conception de projets en lien avec les situations des participants.

Public

- Responsable de structure d'accueil (activités, hébergement, restauration...), responsable des achats, agent d'entretien dans des collectivités...

Co-organisateurs

- Coopérative CERISE (démarche éco-crèches),
- Ifrée.

Intervenant

- Coopérative CERISE :
Hervelyne Guilloux, Maryline Mercet, Françoise Giret.

Dates et lieu

- 3 jours de formation du **mercredi 22 au vendredi 24 octobre 2014** à Angoulême (16).
- Possibilité d'hébergement sur place.
- **Limite d'inscription** : le 15 septembre 2014.

Frais pédagogiques

- À titre individuel Poitou-Charentes : **120 €**
- À titre individuel hors Poitou-Charentes : **240 €**
- Au titre de la formation professionnelle continue et pour les institutions : **480 €**.
- *Les frais d'hébergement et de repas sont à la charge des participants.*
- **Modalités et bulletin d'inscription** : pages 31 et 32

Accompagner les publics pour réduire la précarité énergétique

La réduction des inégalités sociales dans le domaine des économies d'énergie est un enjeu fort du développement durable au cœur de l'articulation des questions sociales et environnementales. Les publics en situation de précarité subissent de plein fouet les effets d'une consommation importante d'énergie. Au travers d'une expérience menée par « Empreintes ASBL » en Belgique, cette formation se propose de vous aider à identifier comment aider les familles, de manière individuelle et collective, à réduire leur consommation d'énergie sans perdre de confort.

Objectifs

- Mieux comprendre les enjeux liés à la précarité énergétique.
- Identifier au sein d'un foyer des pistes pour réduire la consommation d'énergie.
- Expérimenter des outils interactifs.
- Développer des pratiques éducatives pour rendre actrices des personnes en situation de précarité dans leur logement et leur cadre de vie.

Contenus abordés

- La précarité énergétique et ses enjeux dans le contexte français et du Poitou-Charentes.
- Le sens de travailler avec des personnes en situation de précarité sur des enjeux énergétiques, environnementaux.
- Des démarches d'accompagnement pour permettre aux personnes d'être actrices.
- Des outils pour aborder des sujets tels que l'utilisation rationnelle de l'énergie, la libéralisation du marché, les fournisseurs, la facture, le pouvoir isolant...

Démarche de formation

- Alternance d'apports et travaux en sous-groupe
- Mise en situation, tests d'outils
- Témoignages, échanges, vidéos.

Public

- Toute personne intervenant auprès des publics en précarité dans le domaine des économies d'énergie : intervenants sociaux et socio-culturels, animateurs Espaces Info Energies, CCAS, plan locaux « énergies-climat » etc.

Co-organisateurs

- Association « Empreintes-asbl », Namur – Belgique
- Ifrée.

Intervenant

- Association « Empreintes-asbl », Namur – Belgique.

Dates et lieu

- 3 jours de formations en continu **du mardi 18 au jeudi 20 novembre 2014** à **Poitiers (86)**.
- **Possibilité d'hébergement** sur place.
- **Limite d'inscription** : le 20 octobre 2014.

Frais pédagogiques

- À titre individuel Poitou-Charentes : **90 €**
- À titre individuel hors Poitou-Charentes : **180 €**
- Au titre de la formation professionnelle continue et pour les institutions : **405 €**.
- *Les frais d'hébergement et de repas sont à la charge des participants.*
- **Modalités et bulletin d'inscription** : pages 31 et 32



Des formations élaborées de manière concertée en réponse à vos demandes spécifiques

Nous savons que vous n'avez pas toujours la possibilité de participer aux sessions prévues ou que parfois les contenus, les durées, les lieux ne sont pas toujours complètement adaptés à vos contraintes, à vos situations.

C'est pourquoi nous réalisons également des formations « sur mesure » adaptées à des demandes spécifiques.

Ces actions associent le commanditaire dans l'élaboration de la réponse à sa demande. Elles sont donc à chaque fois différentes en fonction du public, des objectifs visés et du temps imparti...

L'offre de formation contenue dans ce programme vous permet d'identifier une partie de nos domaines d'intervention et ceux de nos partenaires.

Si vous avez des besoins en formation dans les domaines d'intervention qui sont les nôtres, n'hésitez pas à nous solliciter.

Des actions de formation et de sensibilisation sont possibles dans les domaines suivants :

- **Les publics :** Publics en situation de handicap : accueillir et intégrer, public touristique ; toute petite enfance...
- **Le développement durable :** Engager ma structure dans le DD ; S'initier à l'accompagnement des démarches de DD...
- **Les démarches participatives :** Animer un diagnostic partagé ; Animer le dialogue territorial ; Se préparer à l'animation de débats ; Préparer un projet de sciences participatives...
- **Les approches et outils en éducation à l'environnement :** Les approches sensibles en EE ; Le conte ; Les jardins ; Découvrir l'environnement par la réalisation de petits films vidéos ; Les jeux de société et de plein air ; Les sorties comme support d'EE ; L'éco conception des outils pédagogiques...
- **Les thèmes à enjeux :** Changements climatiques ; Energie ; DD et transition écologique ; Biodiversité ; Alimentation...

Vous pouvez nous contacter pour toute demande d'action personnalisée à laquelle nous pourrions répondre en collaboration avec nos partenaires.

Renseignements : Ifrée - Mission formation au 05 49 09 96 94

Formation en ingénierie de la consultation et de la concertation appliquée à la transition écologique vers un développement durable

Pilote de dispositifs participatifs (information - consultation - concertation)

Pour répondre aux enjeux du développement durable, les démarches et les dispositifs participatifs se généralisent. Ils ont comme objets l'information, la consultation et la concertation entre les parties prenantes. On les retrouve dans différents cadres tels que : *les Agenda 21, les conférences de citoyens, les chartes de territoires, les démarches de responsabilité sociale des entreprises et des organisations (RSE, RSO), les outils d'aménagement (PLU - PADD), etc.*

La transition écologique vers un développement durable concerne les acteurs politiques, économiques, sociaux qui sont amenés à engager des changements au niveau de leur fonctionnement interne et de leurs activités (de production, de service, d'aménagement...). Ces changements, qui ne peuvent pas être imposés, nécessitent l'organisation et la maîtrise des processus de dialogue, la plupart du temps inscrits dans les textes règlementaires.

Les enjeux et la complexité de ces dispositifs participatifs ainsi que le nombre croissant et la diversité des organisations qu'ils concernent (*entreprises, collectivités, associations...*) font qu'il existe aujourd'hui un besoin, non couvert, de professionnels en capacité de les mettre en œuvre.

C'est pourquoi l'Ifrée propose une formation centrée sur l'acquisition des compétences « clés » nécessaires à la préparation et à l'animation des processus participatifs :

- information : porter à connaissance, permettre l'appropriation,
- consultation : donner les moyens d'élaborer et de communiquer un avis,
- concertation : co-construire avec les personnes concernées l'analyse des situations et les propositions d'action.

Objectifs

- À l'issue de la formation, les participants seront capables de préparer et d'animer des dispositifs d'information, de consultation et de concertation dans le cadre de démarches traitant de questions d'environnement et de développement durable auprès de publics diversifiés (citoyens, acteurs professionnels et institutionnels). Ces dispositifs visent à promouvoir, entre les parties prenantes, le dialogue, le débat, la co-construction de propositions, de projets, de plans d'action, la délibération.

Ces professionnels seront en capacité de :

- **préparer les dispositifs** : à partir de résultats attendus, opérationnaliser la programmation des actions, repérer et recruter les acteurs incontournables, définir les instances de travail nécessaires...
- **animer le travail collectif** : élaborer les scénari d'animation, préparer les supports de travail, structurer la progression, animer les échanges, rendre possible la production collective et l'évaluation participative,
- **rendre compte du travail réalisé** : mettre en forme les productions intermédiaires et finales, rédiger les comptes rendus, participer à l'élaboration des synthèses visant à favoriser la prise de décisions.

Public visé

- la formation s'adresse aux salariés et aux demandeurs d'emploi, souhaitant évoluer professionnellement, se reconverter ou bien consolider leurs compétences dans le domaine de la préparation et de l'animation de dispositifs participatifs.
- *En particulier, cette formation s'adresse à toute personne qui au sein d'une entreprise, d'une collectivité ou d'une association, est chargée de l'animation du dialogue entre les parties prenantes pour le développement durable et la transition écologique.*

Durée : 490 heures dont :

250 heures réparties en 10 modules de formation, soit une semaine par mois par module (*présentation détaillée des modules disponible fin du 1er trimestre 2014*),

140 heures réparties en 4 semaines de stages pratiques consacrées à la réalisation d'une mission d'animation (possibilité pour les personnes en poste de réaliser ces périodes au sein de leur structure si la mission est nouvelle ou à conduire auprès d'une autre organisation).

Dates : de septembre 2014 à juin 2015

Pré-inscriptions ouvertes à compter du 6 janvier 2014 (bulletin d'inscription téléchargeable sur le site Internet de l'Ifrée www.ifree.asso.fr).

Lieu de réalisation : en région Poitou-Charentes.

Validation de la formation : la formation donnera lieu à la rédaction et à la présentation d'écrits professionnels validés par un jury.

Emplois visés : pilote de dispositifs participatifs (information - consultation - concertation) dans le cadre des différents cadres existants : Agendas 21, conférences de citoyens, chartes de territoire, démarches RSE/RSO, PLU - PADD, SAGE, contrats de rivière... auprès des entreprises, des collectivités territoriales, du secteur associatif (éducation à l'environnement, socio-culturel, médico-social).

Coût de la formation : 5 500 €/stagiaire.

Renseignements et inscriptions :

Ifrée – mission formation . Tél. : 05 49 09 92 10

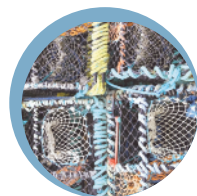
Raoul Girand : raoul.girand@ifree.asso.fr

Marie Vivien : marie.vivien@ifree.asso.fr



Les partenaires de nos actions de formation

- Association de protection, d'information et d'étude de l'eau et de son environnement APIEEE - 79
Tél. : 05 49 08 87 62 ; www.apieee.org
- Association « Charente Nature » - 16
Tél. : 05 45 91 89 70 ; charente.nature.free.fr
- Association « Deux-Sèvres Nature Environnement » - 79
Tél. : 05 49 73 37 36 ; www.dsne.org
- Association « Compost'Âge »
Tél. : 06 58 95 28 69 ; www.compost-age.fr
- Association « Empreintes ASBL » - Belgique
Tél. : 0032 81 390 660 ; www.empreintesasbl.be
- Association « KuriOz » - 86
Tél. : 05 49 41 49 11 ; www.kurioz.org
- Association « Le NombriL du monde » - 79
Tél. : 05 49 64 19 19 ; www.nombriL.com
- Association « La Frênaie, l'associative » - 79
Tél. : 05 49 26 96 91 ; www.lafrenaie.org
- Association « Les Jardins d'Isis » - 16
Tél. : 05 45 37 78 08 ; www.lesjardinsdisis.com
- Association « Les Petits Débrouillards » Poitou-Charentes
Tél. : 05 49 47 38 69 ; lespetitsdebrouillardspc.org
- Association « Nature Environnement 17 » - 17
Tél. : 05.46.41.39.04 ; www.nature-environnement17.org
- Association « Groupe ornithologique des Deux-Sèvres » GODS - 79
Tél. : 05 49 09 24 49 ; www.ornitho79.org
- Association « Régalade » - 16
Tél. : 05 45 97 66 95 ; associationregalade.unblog.fr
- ATEN (Ateliers Techniques des Espaces Naturels) - 34
Tél. : 04 67 04 36 86 ; www.espaces-naturels.fr
- Centre Socio-Culturel « Les chemins blancs » - 79
Tél. : 05 49 79 23 89 ; cheminsblancs.csc79.org



- Communauté d'Agglomération de La Rochelle Service Environnement - Unité pédagogique DD - 16
Tél. : 05.46.30.35.64 ; <http://www.agglo-larochelle.fr>
- Coopérative CERISE - 35
Tél. : 09 79 29 15 93 ; www.cerise.coop
- CPIE de la Bresse du Jura - 39
Tél. : 03 84 85 12 75 ; www.cpie-bresse-jura.org
- CPIE Marennes-Oléron/IODDE - 17
Tél. : 05 46 47 61 85 ; www.iodde.org
- CPIE Gâtine Poitevine - 79
Tél. : 05 49 69 01 44 ; cpie.deux.sevres@cegetel.net
- CPIE Seuil du Poitou - 86
Tél. : 05 49 85 11 66 ; www.ecologia-tourisme.com
- CPIE Val de Gartempe - 86
Tél. : 05 49 91 71 54 ; www.cpa-lathus.asso.fr
- Comité régional olympique et sportif - CROS - Poitou-Charentes
Tél. : 05 49 47 53 64 ; poitoucharentes.franceolympique.com
- CYCLEUM - Conseil, Catherine DERET - 86
Tél. : 06 36 91 68 33 ; cycleum-conseil.fr
- GRAINE (Groupe Régional d'Animation et d'Initiation à la Nature et l'Environnement)
Poitou-Charentes
Tél. : 05 49 01 64 42 ; www.grainepc.org
- Maison du Marais Poitevin - 79
Tél. : 05 49 35 81 04 ; www.maison-marais-poitevin.fr
- MOUSNIER Anne-Paule - Formatrice EE - 16
Tél. : 05 45 91 17 38
- Observatoire Régional de l'Environnement Poitou-Charentes - ORE
Tél. : 05 49 49 61 00 ; www.observatoire-environnement.org
- Parc interrégional du Marais Poitevin
Tél. : 05 49 35 15 20 ; www.parc-marais-poitevin.fr
- Régie des Pôles Science et Nature - CG79
Tél. : 05 49 77 17 15 ; www.zoodysee.org

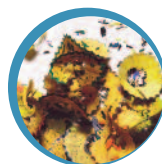


La recherche à l'Ifrée : Colloque 2014

L'Ifrée œuvre depuis sa création à l'avancée de la recherche en éducation à l'environnement et au développement durable. Nous croyons en l'avenir de cette recherche dans le monde associatif à partir du principe de la rencontre des chercheurs et des praticiens.

Cette dernière décennie a vu un accroissement considérable de la capacité des associations à produire de la connaissance, en témoigne leur présence de plus en plus grande dans le domaine de l'expertise, de la consultation, de l'animation des conférences de citoyens. Déjà, le terme de Tiers secteur de la connaissance et de l'innovation a été forgé pour rendre compte de l'émergence d'une recherche coopérative, démocratique dans une démarche d'appropriation sociale des connaissances. Nous serions au seuil d'une nouvelle société du savoir : quittant le régime de « l'économie des promesses technoscientifiques » nous passerions à celui de « l'expérimentation collective », où bien sûr l'action des associations a toute sa place.

C'est en s'inscrivant dans cette perspective que l'Ifrée organisera un colloque de recherche en éducation à l'environnement et au développement durable en 2014 où nous espérons pouvoir vous retrouver nombreux.



**Vous retrouverez prochainement toutes les informations nécessaires sur
notre site internet www.ifree.asso.fr**

Modalités d'inscription

Retournez-nous le bulletin d'inscription (page suivante) en indiquant clairement vos coordonnées, le numéro du stage et les modalités de prise en charge.

Important

Inscrivez-vous rapidement, le nombre de places est limité.

Les indications et descriptions portées sur ce programme sont données à titre indicatif.

L'Ifrée se réserve le droit d'ajourner le stage ou d'en modifier la programmation, notamment en cas de défaillance d'animateurs ou d'intervenants.

À titre individuel, votre inscription sera prise en compte à réception du paiement intégral de la formation. Votre règlement ne sera encaissé qu'à l'issue de la formation.

Un courrier de confirmation vous précisant les horaires et lieux de rendez-vous ainsi que le programme détaillé du stage et les renseignements pratiques vous parviendra au plus tard 15 jours avant le début de la formation.

Limite d'inscription

Voir la date sur chaque fiche de stage. Cette date détermine le maintien des formations. Passée cette date, contactez-nous.

Désistement

En cas de désistement **non justifié et moins de 4 semaines avant** le début de la formation, le règlement **ne sera pas restitué**. Tout désistement doit être notifié par écrit - mail, courrier ou télécopie.

Hébergement et repas

Les tarifs comprennent uniquement les frais pédagogiques.

L'hébergement et les repas (petit-déjeuner, déjeuner, dîner) sont à votre charge. Nous pouvons vous fournir, **sur demande**, la liste des hébergements possibles.

L'Ifrée est un organisme de formation professionnelle.
Si vous êtes salarié(e), une prise en charge
de vos frais pédagogiques par votre OPCA est donc possible.
N'hésitez pas à nous demander un devis
(voir le bulletin d'inscription).



2014

M. Mme Mlle

Nom

Prénom

Structure

Fonction

Adresse de facturation

.....

.....

Adresse pour l'envoi des éléments logistiques (*si différente de celle*

portée ci-dessus)

.....

.....

Tél.

Fax

E-mail@

Situation professionnelle :

Salarié(e) Demandeur d'emploi

Autre : préciser

S'insrit au(x) stage(s) n°

.....

1 À titre individuel

Poitou-Charentes

Hors Poitou-Charentes

et vous fait parvenir son règlement (*1 chèque par stage*).

2 Au titre de la formation professionnelle continue et pour les institutions (*une convention de formation vous sera adressée*).

Merci de me faire parvenir un devis.

Pour faciliter le co-voiturage, nous communiquons vos coordonnées aux autres participants. Si vous ne le souhaitez pas, cochez ici.

Bulletin d'inscription

À retourner à :

Ifrée

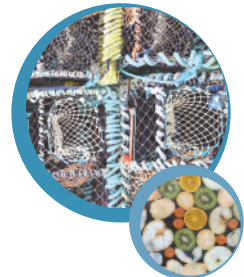
405, route de Prissé-la-Charrière
Forêt de Chizé

F - 79360 Villiers-en-Bois

Tél. : 05 49 09 96 94

Fax : 05 49 09 68 95

E-mail : stages@ifree.asso.fr



Les publications



La collection « Les Livrets de l'Ifrée »

Au contact des différents réseaux de praticiens de la médiation et de l'éducation à l'environnement, l'Ifrée mène une démarche prospective sur les besoins et les questions émergentes et propose d'éclairer ces sujets clés de l'actualité des praticiens au travers de la collection des livrets.

n°1 - Éco-conception des outils pédagogiques : expositions, stands, malles et autres outils de médiation - 2009.

Comment faire pour réduire l'empreinte écologique et mettre en cohérence avec une logique de développement durable, les outils et supports pédagogiques de toutes formes ? Comment choisir ses matériaux, les labels, travailler avec des prestataires ? Ce sont quelques-unes des questions auxquelles ce numéro cherche à répondre. Il s'adresse à toutes celles et tous ceux qui conçoivent, réalisent ou sont commanditaires de ce type d'outil pédagogique et/ou de médiation.

n°2 - Sciences participatives et biodiversité - implication du public, portée éducative et pratiques pédagogiques associées - 2010.

Les programmes de sciences citoyennes sont de plus en plus dans l'air du temps. Ils permettent de créer des passerelles entre sciences et grand public. Ce livret est à destination des structures et des praticiens de la médiation et de l'éducation à l'environnement qui souhaitent s'investir dans la mise en œuvre d'un programme de recueil de données liées à la biodiversité auprès du grand public ou exploiter un programme existant dans le cadre de leurs activités pédagogiques.

n°3 - Accompagnement des démarches de développement durable des collectivités - les pratiques des associations - 2011.

Le développement durable, pour beaucoup, se décline aujourd'hui de façon opérationnelle dans des programmes d'action. Ces démarches impliquent des changements importants dans la façon de mener les politiques territoriales et les choix de fonctionnement des structures qui font de plus en plus appel à des compétences extérieures pour les accompagner dans cette mise en œuvre...

n°4 - Education à l'environnement vers des publics en situation de précarité – 2012.

Les éducateurs à l'environnement sont souvent démunis pour intervenir auprès de publics en situation de précarité. Les éducateurs du secteur social ont également des difficultés pour aborder les questions environnementales avec leur public. Pourtant, de vraies opportunités existent pour une éducation à l'environnement émancipatrice pour ces publics...

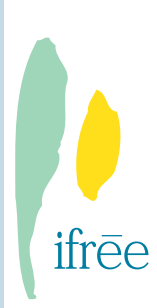
n°5 - Outils numériques et éducation à l'environnement – quels usages avec le public ? - 2013.

Quelle plus-value les outils numériques peuvent-ils apporter en éducation à l'environnement, dans les situations de face à face pédagogique ? N'y a-t-il pas un danger à laisser la technologie envahir nos pratiques jusqu'à faire écran au terrain ? D'un autre côté, l'éducation à l'environnement peut-elle ignorer la révolution sociétale qui est en train de se jouer avec ces nouveaux outils et les possibilités pédagogiques qu'ils offrent ?

Cette collection est diffusée gratuitement en format papier (petit nombre d'exemplaires). Les livrets sont également téléchargeables sur le site Internet de l'Ifrée.

Toutes les publications de l'Ifrée : www.ifree.asso.fr - rubrique « Publications »

INSTITUT DE
FORMATION ET DE
RECHERCHE EN
ÉDUCATION À
L'ENVIRONNEMENT
EN POITOU-CHARENTES



Ifr e

405, route de Priss -la-Charri re • For t de Chiz 
F-79360 Villiers-en-Bois
T l. +33 (0)5 49 09 64 92 • Fax +33 (0)5 49 09 68 95
E-mail : ifree@ifree.asso.fr - www.ifree.asso.fr

Avec le concours financier de :

