

**POUR L'ÉCOLE
DE LA CONFIANCE**



RÉGION ACADÉMIQUE
NOUVELLE-AQUITAINE

MINISTÈRE
DE L'ÉDUCATION NATIONALE
ET DE LA JEUNESSE

MINISTÈRE
DE L'ENSEIGNEMENT SUPÉRIEUR,
DE LA RECHERCHE
ET DE L'INNOVATION



↳ Séminaire de formation de l'éducation prioritaire

Vendredi 11 janvier 2019

**UFR Droit et sciences sociales, Campus
université de Poitiers**

« Le réseau et son environnement »

POUR L'ÉCOLE
DE LA CONFIANCE



RÉGION ACADÉMIQUE
NOUVELLE-AQUITAINE

MINISTÈRE
DE L'ÉDUCATION NATIONALE
ET DE LA JEUNESSE

MINISTÈRE
DE L'ENSEIGNEMENT SUPÉRIEUR,
DE LA RECHERCHE
ET DE L'INNOVATION



Rapporteur – Interprète

Monsieur François Ventrou

« Compte-rendu de séminaire »

Chargé de mission académique, CAREP de Poitiers

POUR L'ÉCOLE
DE LA CONFIANCE

académie
Poitiers 

RÉGION ACADÉMIQUE
NOUVELLE-AQUITAINE

MINISTÈRE
DE L'ÉDUCATION NATIONALE
ET DE LA JEUNESSE

MINISTÈRE
DE L'ENSEIGNEMENT SUPÉRIEUR,
DE LA RECHERCHE
ET DE L'INNOVATION



Conférence de Monsieur Jacques Bernardin

« Les relations école-familles : quels enjeux, orientations et pratiques ? ».

Docteur en sciences de l'éducation, associé à l'équipe Circeft-ESCOL (Université Paris 8) et président du Groupe Français d'Éducation Nouvelle (GFEN)

L'échec ségrégatif est supérieur en France.

La clôture symbolique de l'espace confère une certaine sérénité sans renforcer la clôture sociale.

Pourquoi solliciter les parents ?

Relever le défi
de la
démocratisation

Pourquoi
solliciter
les
parents ?

Avoir
l'appui des
parents

Harmoniser
l'action
éducative

Des obstacles à la rencontre

Les rapports des parents à l'école

- Le poids des souvenirs scolaires
- Les conditions de la rencontre
- Les échanges avec les enseignants

Comment suivre la scolarité par les parents ?

- le risque « d'en faire trop »
- Eviter d'intervenir de peur de nuire
- La tendance à la délégation

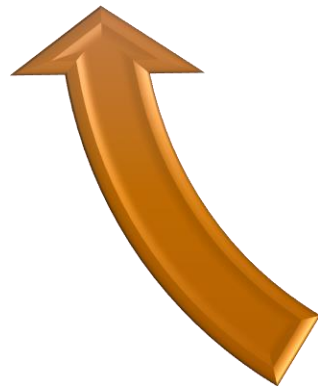
Le sentiment d'illégitimité des parents

- L'auto-dévalorisation
- Le sens de la place

Les modalités de l'implication parentale

L'orientation

L'incitation



**L'appui au
travail
personnel**



Quelles incidences sur les élèves ?

On attend de l'école qu'elle soit utile pour certains parents.

Dès qu'on doute des attendus de l'école, l'enfant est fragilisé dans son engagement.

1/3 des élèves ont saisi que l'école est un espace de développement personnel, culturel et symbolique.

Les moyens mis en œuvre

L'insoutenable ambiguïté de l'aide

La dépendance est de plus en plus forte à l'aide de la part des élèves quand elle leur est prodiguée.

Quelles orientations pratiques avec les parents ?

- **Se méfier des catégories de jugement vis-à-vis des parents**
- La méconnaissance de la logique de l'autre pousse au jugement à partir de ses propres standards.
- L'enseignant doit faire le premier pas vers les parents.
- **De la connaissance vers la reconnaissance mutuelle**
- Clarté de l'invitation des parents choix des horaires et des dates.
- Le rappel oral est important.

Une
connaissance /
reconnaissance
mutuelle

Eclaircir nos
attentes à
l'égard des
parents

Valoriser
l'expérience
des parents

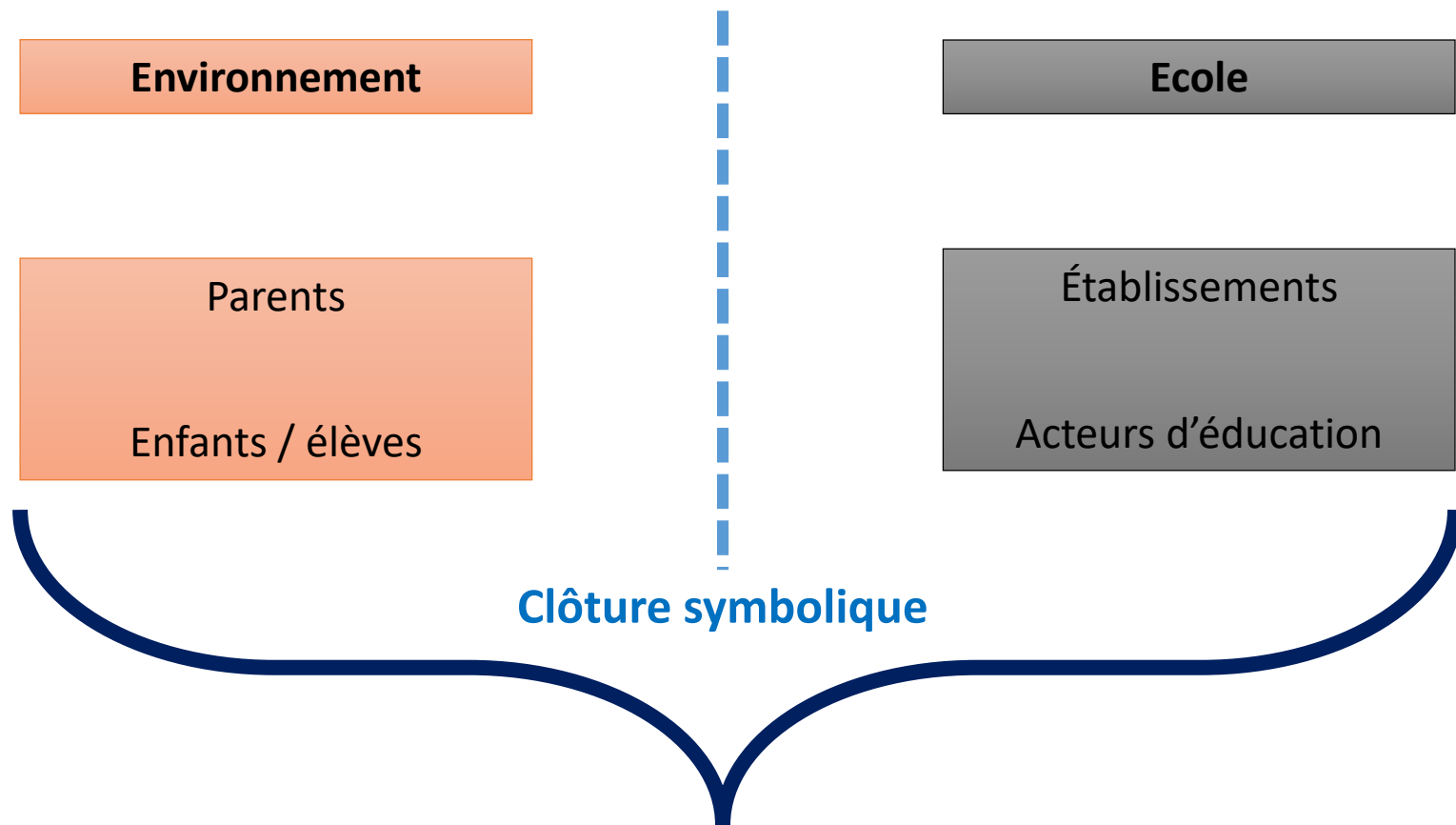
Informar, pour
éviter les
tensions et
malentendus

- **Signifier l'intérêt pour la scolarité**
- Soutien et bienveillance.
- **Clarifier le projet / lever les obstacles subjectifs**
- Perception de mise en concurrence sur l'éducation des enfants entre parents et école
- **Autorisation symbolique des parents pour investir l'école est essentielle**
- Autorisé par ses parents
- S'autoriser à réussir
- Autoriser ses parents à être différents.
- **L'école peut aider à développer ces autorisations**
- Faire percevoir la convergence des attentes entre les parents et les profs.
- **Coordonner l'action éducative**

- S'appuyer sur leurs compétences.
- Multiplier les sources de réussite pour conduire à la réussite.
- Révéler aux parents leur potentialité éducative

- Montrer, rendre compte des activités.
- Faire vivre des situation d'apprentissages.

Relations Familiales -Ecole



RENCONTRE

Préconisations pour développer et construire la rencontre Familles-Ecole

- L'école doit faire le **premier pas** vers les parents.
- La prise de contact est plus aisée lors de **temps informels** ou dans des **lieux neutres**.
- Il faut **clarifier les missions** parentales et scolaires
- Révéler **le sens de l'école**
- Nécessaire de capter les parents **dès l'entrée en maternelle**
- Accepter qu'il s'agit d'un **travail sur un temps long**
- De la connaissance vers la **reconnaissance mutuelle**.
- **Révéler aux parents leur potentialité éducative.**

POUR L'ÉCOLE
DE LA CONFIANCE



RÉGION ACADÉMIQUE
NOUVELLE-AQUITAINE

MINISTÈRE
DE L'ÉDUCATION NATIONALE
ET DE LA JEUNESSE

MINISTÈRE
DE L'ENSEIGNEMENT SUPÉRIEUR,
DE LA RECHERCHE
ET DE L'INNOVATION



Conférence de Monsieur Choukri Ben-Ayed

« Peut-on parler de territoire
éducatif ? ».

Professeur de sociologie à l'Université de Limoges, co-directeur
du GRESCO, Membre du comité scientifique d'expérimentation
des dispositifs de mixité sociale à l'école, Ministère de l'Éducation
nationale

Une question incongrue ?

En quoi alors le territoire peut-il être éducatif ?

Une approche qui questionne et relativise

**Les fonctions de l'école
et la nature savoirs**



- **Des savoirs scolaires pour l'école ?**
- **Des savoirs moins académiques pour la vie de la cité ?**

Les détenteurs du savoir



- **Les seuls professionnels ?**
- **Les élèves, leurs parents ?**
- **Tout un chacun**

**Les lieux d'irrigation des
savoirs**



- **L'école, fermée, ouverte ?**
- **Tous espaces citoyens**

Postulat

L'école faillit à ses fonctions d'émancipation et de conscientisation des dominés, des opprimés

– **le hors école – le territoire -**

doit être ce lieu d'une **réconciliation, d'une alliance**, de l'éducation et des classes populaires

Les pédagogues émancipateurs

Ivan Illich Joffre Dumazedier Guy Vincent Paulo Freire

Le savoir gratuit existe

**Faire des moments
de joie de l'école**

A quoi doit-on s'éduquer ?

Des relations
éducatives
symétriques

La société éducative est
émancipatrice car elle se
dispense d'éduquer

La conscientisation

Toute institution qui monopolise les activités pour
lesquelles elle a été créée finit par les pervertir

Les *Community organizing* aux Etats-Unis

- La question de la communauté locale est une question sérieuse
- Reconnus comme des acteurs politiques à part entière mêmes s'ils ne votent pas
- Faire confiance aux citoyens, leur donner le pouvoir d'agir : *Empowerment. Acteurs de l'action publique.*
- *Trouver une solution pour donner une place légitime, officielle, digne et reconnue dans l'école. Les parents attendent ça.*
- Derrière un parent, il y a un citoyen conscientisé qui peut agir



- **Community organizing** : faiblesse de l'État social américain, assurer structurer les services publics défectueux (social, pauvreté, éducation)
- Autonomie *community organizing* reconnue comme organisation officielle
- un mode d'action résolument **contestataire** : ne pas faire pour les gens ce qu'ils peuvent faire par eux-mêmes, permettre une prise de parole directe des intéressés (Talpin 2016)
- Faire confiance aux citoyens et développer leur **pouvoir d'agir** : **Empowerment**

« L'urbanisme éduqué » : les « villes éducatrices »

Le protocole de Barcelone

- Donner plus de participation aux citoyens.
- Ville = rencontre du formel avec l'informel. (perspective émancipatrice).
- L'éducation ne concerne pas des espaces spécialisés mais la société toute entière

Le territoire des villes apprenantes

- Connaissance et savoir pour le développement. (perspective libérale, ou néo-libérale).
- Le réseau français des villes éducatrices : un congrès par an = 99 villes ont adhéré à la charte (La Rochelle, Poitiers, Saint-Benoit).

Réseau mondial Unesco des villes apprenantes

- Promouvoir un apprentissage intégrateur, pour l'emploi, favoriser une culture de l'apprentissage tout au long de la vie.
- Donner les moyens aux individus de participer activement à la vie publique. Soutenir le développement économique.
- Promouvoir le développement durable, en changeant nos façons de penser et d'agir grâce à l'éducation

Le territoire est un lieu où ça circule, les choses s'échangent.

Qu'est-ce qu'un territoire éducatif ?

En creux = une critique de l'hégémonie de l'école (culture anti-école). L'éducation déborde l'école.

Construire une éducation alternative, différente en-dehors des espaces habituellement dédiés portée par une doctrine éducative.

Accent sur la participation et la reconnaissance des capacités des habitants considérés comme acteurs et ressources

Les savoirs ne sont pas strictement scolaires, mais ils sont également civiques et politiques

Casser les frontières entre instruction, éducation, socialisation

L'éducation participe de la cohésion du territoire

Les territoires éducatifs : un phénomène marginal en France ?

La nébuleuse territoriale

Observatoire des Zones Prioritaires

OZP
le Quotidien des ZEP

la ligue de
l'enseignement
un avenir par l'éducation populaire

ét
Conseil
en politique
éducative

cget

Commissariat
général
à l'égalité
des territoires

Réseau Français des
Villes Educatrices



Collectif **CAPE**
Collectif des associations partenaires de l'école publique

les francas
L'éducation en mouvement

Mille et un
Territoires

ASSOCIATION
NATIONALE DES
DIRECTEURS DE
ANDEV
L'EDUCATION DES VILLES

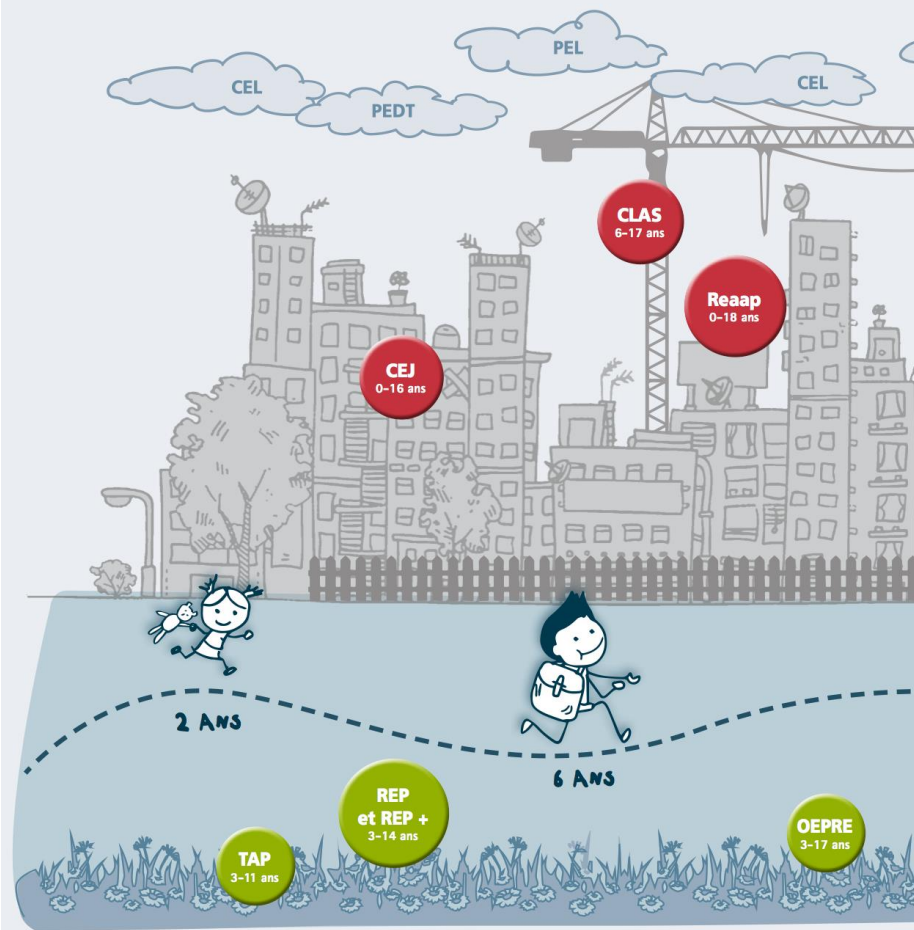
ifé
INSTITUT
FRANÇAIS
DE L'EDUCATION

l'acsé
l'agence nationale
pour la cohésion sociale
et l'égalité des chances

**INTELLIGENCE
TERRITORIALE**

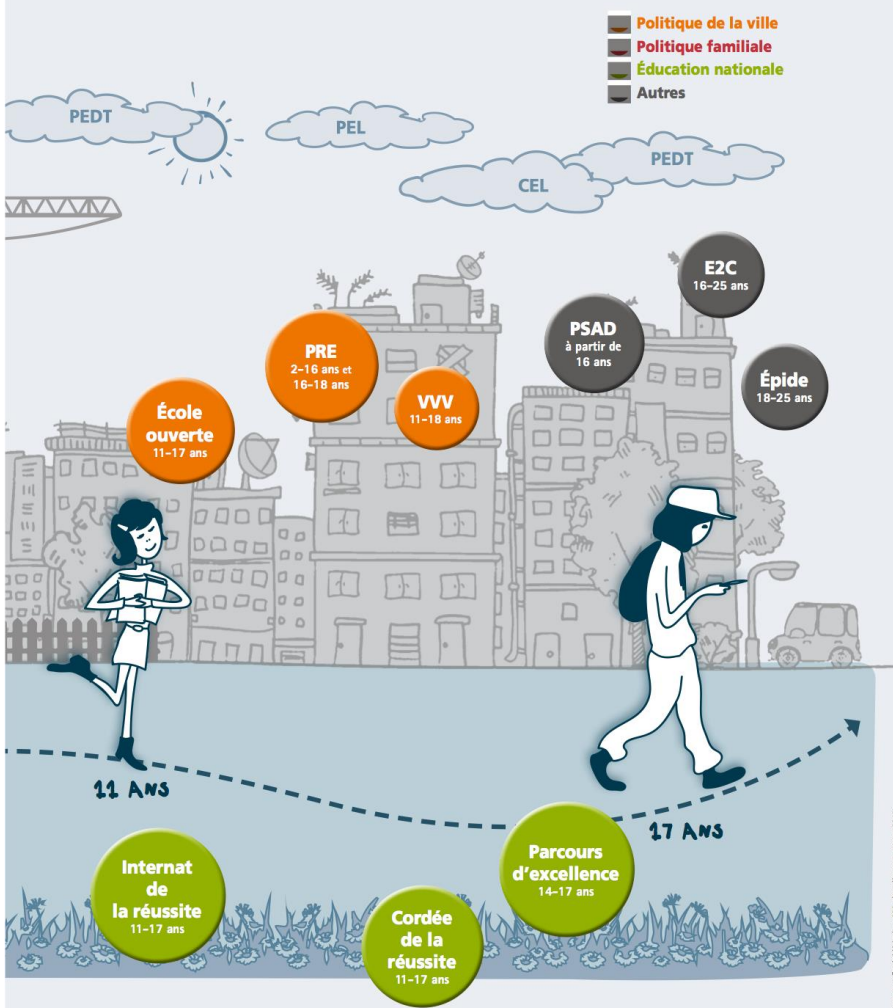
CEMEA

Panorama de l'éducatif local



CEL : contrat éducatif local
CEJ : contrat enfance jeunesse
CLAS : contrat local d'accompagnement à la scolarité
EZC : école de la 2^e chance

Épide : établissement pour l'insertion dans l'emploi
OEPRE : ouvrir l'école aux parents pour la réussite des enfants
PEDT : projet éducatif de territoire
PEL : projet éducatif local



■ Politique de la ville
 ■ Politique familiale
 ■ Éducation nationale
 ■ Autres

PRE : programme de réussite éducative
PSAD : plateforme de suivi et d'appui aux décrocheurs
Reaap : réseaux d'écoute, d'appui et d'accompagnement des parents
REP et REP+ : réseau d'éducation prioritaire

TAP : temps d'activité périscolaire
VVV : ville vie vacances

Une création de Labo CIEC, les cahiers du Développement Social Urbain, n°36, décembre- janvier 2017

L'éducation prioritaire : un territoire éducatif ?

Oui

- Il y a bien une action territorialisée
- Il y a bien une action rassemblant des partenaires sur un territoire donné à des fins éducatives

Non

- La filiation
- L'organisation institutionnelle : zone, réseau, partenariat
- Le piège du vocable prioritaire
- L'accumulation de dispositifs et l'instabilité de leurs finalités éducatives

La filiation

Etats-Unis

War on Poverty (1964)
Elementary and secondary Act
1965

Angleterre

*The Plowden Report Children and
Their Primary Schools, 1967*
Educational Priority Areas

Assistance
Pédagogies de
compensation

Handicap socio-culturel
Conception **déficitaire**
des familles

Traduction par **zone**
d'éducation prioritaire

- L'EP est perçue comme une sorte de médicament, et ça l'a piégé. On en a fait une notion repoussoir.
- le *zoning* = le zonage. Le *zoning* n'est pas territorial, mais socio-économique. « Zone » n'est pas sa traduction littérale.
- Passage à l'idée de réseau. Un réseau n'est pas forcément territorial. Le réseau, dans l'absolu, peut être la négation du territoire.
- Un réseau, ce n'est pas forcément ouvert.
- L'EP dès sa création s'est constituée sur le réseau de politiques publiques fermées. L'animateur du réseau choisit ses partenaires.
- Le réseau est souvent un réseau de professionnels.
- Est-ce que les parents font partie du réseau ? Les partenaires sont-ils membres du réseau ? Plus souvent l'objet du travail du réseau.
- On a confondu réseau et territoire => territoire éducatif semblerait plus approprié.

- Le piège du terme « prioritaire ». Cela veut dire sortir du droit commun. Faire de la discrimination positive = c'est le vrai terme juridique.
- Il n'y a pas de discrimination positive en éducation prioritaire.
- On donne moins à ceux qui ont le moins, L'EP coûte moins cher car :
 - Durée de scolarité sont moins longues
 - C'est dans l'EP qu'il y a le plus d'enseignants jeunes, donc coûtent moins chers
 - Peu ou pas d'établissements scolaires patrimoniaux
 - Peu de professeurs agrégés, de chaire d'excellence

- Nouveau vocable à envisager :

Territoire éducatif innovant.

L'organisation institutionnelle : zone, réseau, partenariat

Zone
Traduction de
l'anglais :
« zoning » :

politique de zonage
Terminologie ambiguë, initialement technique

Réseau

Un réseau peut-être a-territorial (réseau mondial)

Un réseau n'est pas nécessairement ouvert

R. Rodes :

- *Policy Community* : communauté de politique publique (fermé)
- *Issue Network* : réseau de problèmes (ouvert) Cf. Lorcerie (2003)

Réseau : réseau de professionnels ?

Quelle place pour les parents objets ou acteurs du partenariat ? (D. Glasman, « Parents ou familles : critique d'un vocabulaire générique » (1992)

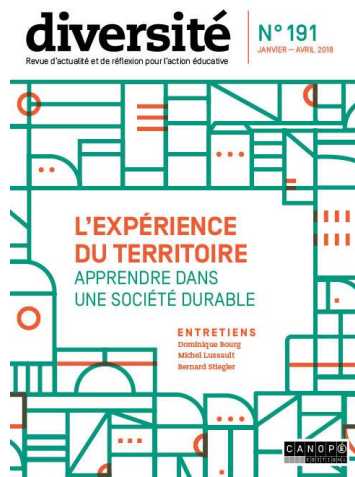
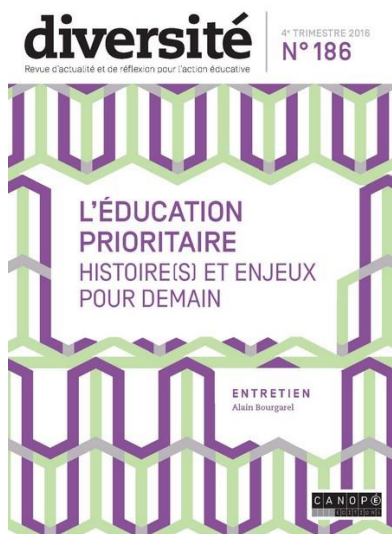
L'accumulation des dispositifs et leurs finalités éducatives



OBSERVATOIRE DES POLITIQUES LOCALES
D'ÉDUCATION ET DE LA RÉUSSITE ÉDUCATIVE



L'accumulation des dispositifs et leurs finalités éducatives



L'inconstance des finalités éducatives



- La compensation
- La lutte contre l'exclusion
- La maximisation des chances individuelles
- L'élargissement du recrutement des élites (thématique de l'excellence)

POUR L'ÉCOLE DE LA CONFIANCE



RÉGION ACADÉMIQUE
NOUVELLE-AQUITAINE

MINISTÈRE
DE L'ÉDUCATION NATIONALE
ET DE LA JEUNESSE

MINISTÈRE
DE L'ENSEIGNEMENT SUPÉRIEUR,
DE LA RECHERCHE
ET DE L'INNOVATION

