



Cycle 4 "Les Ménines en représentation"

publié le 07/07/2016 - mis à jour le 24/02/2020

Découvrir, par la pratique (maquette/photo), l'oeuvre de Diego Vélasquez, Les Ménines. Comment suggérer l'espace sur une surface plane et y inviter le spectateur ?

Descriptif :

Manifeste sur l'art de peindre, l'oeuvre de Diego Vélasquez, Les Ménines, nous invite à entrer dans un tableau. Une manière vivante de découvrir l'oeuvre par la pratique artistique.

Sommaire :

- Dispositif de la leçon :
- Pendant la réalisation
- La verbalisation
- Reprise des photographies
- Conclusions sur la pratique
- Quel apport pour la culture artistique ?

- Cycle 4
- Question
 - La représentation ; images, réalité et fiction
- Questionnements :
 - Le dispositif de représentation (l'espace en deux dimensions littéral et suggéré).
 - La création, la matérialité, le statut, la signification des images (leurs propriétés plastiques, iconiques, sémantiques, symboliques)
- Notions : **Forme / espace/ support**
- Compétences disciplinaires :
 - Se repérer dans les domaines liés aux arts plastiques, être sensible aux questions de l'art (reconnaître et connaître des oeuvres de domaines et d'époques variés appartenant au patrimoine national et mondial, en saisir le sens et l'intérêt ; Interroger et situer oeuvres et démarches artistiques du point de vue de l'auteur et de celui du spectateur. *(Domaine du socle : 1,3,5)*
 - Expérimenter, produire, créer (Prendre en compte les conditions de la réception de sa production dès la démarche de création, en prêtant attention aux modalités de sa présentation, y compris numérique). *(Domaine du socle : 1,2,4,5)*
 - S'exprimer, analyser sa pratique, celle de ses pairs ; établir une relation avec celle des artistes, s'ouvrir à l'altérité (établir des liens des liens entre son propre travail, les oeuvres rencontrées ou les démarches observées) *(Domaine du socle : 1,3,5)*

Pour ce premier cours de l'année (niveau 4°), je voulais que les élèves découvrent le célèbre tableau de Vélasquez, *Les Ménines*, de manière directe, personnelle et intuitive. Donc, pas d'analyse préalable du tableau ni de documentation.



Comment amener les élèves à réellement "voir" ce tableau ? Observer tous les détails (personnages, lieu, objets, espace, lumière), leur disposition dans l'espace du tableau...

Comprendre Les choix de l'artiste lorsqu'il construit son tableau : Choix des éléments représentés / leur disposition / le point de vue : celui de l'artiste, des spectateurs et des personnages représentés.

L'approche sensible de l'œuvre par la pratique artistique est un bon moyen de permettre aux élèves de la comprendre et de se l'approprier. Cette oeuvre est étudiée conjointement avec le professeur d'espagnol dans le cadre de l'histoire des arts pour travailler les compétences "Décrire une oeuvre d'art en employant un lexique simple et adapter" et "Associer une oeuvre à une époque et une civilisation à partir d'éléments observés"

● Dispositif de la leçon :

Les élèves devaient travailler par 2. Chaque groupe avait

- une reproduction en couleur du tableau
- une photocopie avec les principaux personnages à découper
- 2 feuilles de papier 24 x 32 cm, 160 g
- 1 carton de 20 x 30 cm
- colle, scotch, crayon graphite
- un appareil photo numérique à partager avec un autre groupe

La reproduction du tableau est vidéo-projetée au tableau puis la demande suivante est donnée aux élèves :

"Réalisez rapidement une maquette en volume du tableau de Vélasquez. Retrouvez tous les éléments y figurant puis photographiez-la."

Photographie et peinture doivent le plus possible
se ressembler !

Temps de réalisation : 1H15

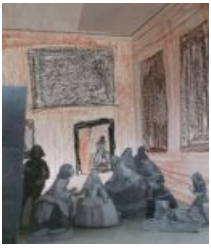
● Pendant la réalisation

Les élèves se sont rapidement mis au travail, trouvant la demande plutôt simple à effectuer, surtout avec la reproduction des personnages déjà donnée. Je leur avais expliqué que justement, l'exercice ne portant pas sur la maîtrise graphique, ils devaient se concentrer sur l'espace du tableau : Comment les personnages sont-ils disposés les uns par rapport aux autres et dans cette pièce ? Quelle est la place du spectateur dans la scène représentée ?

Pour ajouter un peu de "piment", je leur ai dit qu'il y avait une subtilité dans ce tableau et que je leur avais donnés les principaux personnages, mais pas tous ceux qui y figuraient.

Énigme à résoudre, petite compétition entre les groupes, cela a incité les élèves à encore mieux fouiller le tableau pour y découvrir le moindre détail...

○ Exemples de maquettes :



Kélian et Eddy



Théo et Léo



Justine et Marie



Nelcya et Juliette



Justine et Marion



Julien et Christopher



Julie et Laura



Lucas et Adrien

○ Les difficultés rencontrées

Les différents groupes n'ont pas fonctionné de la même manière : certains ont utilisé l'appareil photo pour placer les éléments (tableau/ personnages/ sol / plafond / murs) en fonction de ce qu'ils voyaient dans le viseur et retrouver ainsi le cadrage du tableau de Vélasquez.

D'autres ont d'abord construit la maquette et ne se sont servis de l'appareil photo qu'au dernier moment, s'apercevant souvent que tous les éléments ne "rentraient" pas dans le cadre.

C'est que dans ce travail, il y avait 2 images à considérer : la reproduction de l'œuvre et la photographie de la maquette. La maquette n'étant qu'un intermédiaire pour réaliser la photo finale. Les élèves ont vite compris qu'un espace en 2 dimensions est différent d'un espace en 3 dimensions.

○ Les observables

Voyant, au cours de la réalisation, la difficulté qu'avaient certains groupes à restituer l'espace qu'ils percevaient, je leur demandais de vérifier s'ils répondaient bien aux critères d'évaluation que j'avais donnés au préalable :

- Capacité à retrouver tous les éléments du tableau et leur disposition dans la pièce.
- Capacité à retrouver le bon format, le bon cadrage et le bon point de vue.

Plusieurs groupes ont été intrigué par le cadre à l'arrière plan et les deux personnes y figurant : tableau ? miroir ? fenêtre ?

Dans le cas du miroir, où placer ces 2 personnes sur la maquette ? S'ils sont au 1er plan par rapport au spectateur, doit-on les voir dans la photo finale ?

● La verbalisation

Les photographies des maquettes ont été montrées et commentées en classe entière. Les élèves se sont alors rendu compte que souvent il y avait trop d'espace entre leur personnages mais que, dans l'ensemble, leur place dans la pièce fonctionnait. On a introduit la notion de "**plans**" pour décrire l'impression de profondeur qui ressortait du tableau. Mais ce qui a surtout étonné les élèves, étaient les problèmes de **format** (paysage au lieu de portrait), de **cadrage** (des éléments disparaissaient ou le 1er plan montrait trop le sol devant le tableau..) et de **point de vue** (certains avaient choisi une vue en plongée sur leur maquette alors que les personnages devaient se trouver au même niveau que le regard du spectateur).

Une maquette étant un volume en 3 dimensions, on peut la considérer de différents points de vue alors que dans une image, un seul point de vue est donné : celui choisi par son auteur.

Un autre constat a été fait : le format du tableau ne correspond pas au format d'une photo. Le tableau est en effet plus large. Normal, donc, que le cadrage ne puisse pas être le même.

● Reprise des photographies

Suite à ce bilan, j'ai laissé la possibilité aux élèves de refaire une photographie de leur maquette, en choisissant, cette fois-ci le point de vue qui leur semblait le plus approprié. Ils ont pu aussi utiliser la fonction "recadrage" dans un logiciel de retouche d'image pour coller au plus près au format du tableau.



Camille et Sandrine 1ère photo



Camille et Sandrine photo recadrée

○ Pourquoi cette 2ème photo ?

C'est que les élèves étaient persuadé au départ avoir pris une photo très proche de ce qu'ils avaient réellement perçu du tableau. C'est seulement en comparant leur prise de vue avec les autres qu'ils ont pu constater leur erreurs d'appréciation de l'espace.

● Conclusions sur la pratique

Ce travail était une première approche du questionnement sur le dispositif de représentation, l'espace en deux dimensions (littéral et suggéré)

d'autres séquences de travail ont suivi (sur l'étagement des plans, la perspective linéaire, les boîtes optiques....). Ce travail sur Vélasquez a par la suite souvent servi de point d'appui, de référence, dans les discussions et explications que j'ai pu avoir avec les élèves.

● Quel apport pour la culture artistique ?

Tout d'abord une réelle curiosité : Une fois la réalisation terminée, les élèves ont voulu en savoir plus sur ce tableau : *Qui était représenté ? A quelle époque ? Et le reflet dans le miroir ?...*

Je leur ai donc demandé de faire à la maison une recherche rapide sur le tableau, que nous avons ensuite mis en commun.

Sur internet, nous avons regardé les images qui s'affichaient dans le moteur de recherche pour "Les Ménines de Vélasquez".

Là, nous avons pu constater une différence entre les reproductions : de cadrage, de couleur, de contraste..... Ainsi que les citations et appropriations de ce tableau par d'autres artistes comme celles Picasso ou de Philippe Comar [↗](#).

En leur montrant une photographie de l'œuvre originale exposée au musée du Prado, avec des visiteurs devant, les élèves ont pu avoir une idée la taille et de la présentation du tableau. La déception aussi de rappeler que tout ce que nous pouvions voir dans la classe n'était que des reproductions.... mais l'heureuse perspective du voyage en Espagne qui permettrait de voir l'original !