

La classe atelier ou laboratoire à l'ère du numérique : nouvelles postures et temporalités de travail.

# DECONTEXTUALISER L'ESPACE DE TRAVAIL

Une expérience de travail avec des élèves de lycée dans une galerie d'établissement

Si l'atelier est le lieu de conception et de réalisation, il est aussi **un lieu de monstration** des œuvres en train de se faire, c'est là que les premiers regards se posent sur ces objets, que l'on imagine leurs présentations. Il implique aussi une extériorité. Donner à voir est une des exigences des arts plastiques. Il faut alors sortir de l'atelier pour montrer ses productions, déterritorialiser le travail, installer, exposer, agencer, accrocher, montrer...



**Une compétence à travailler avec les élèves**

# EXPOSER

Une expérience de travail avec des élèves de lycée dans une galerie d'établissement

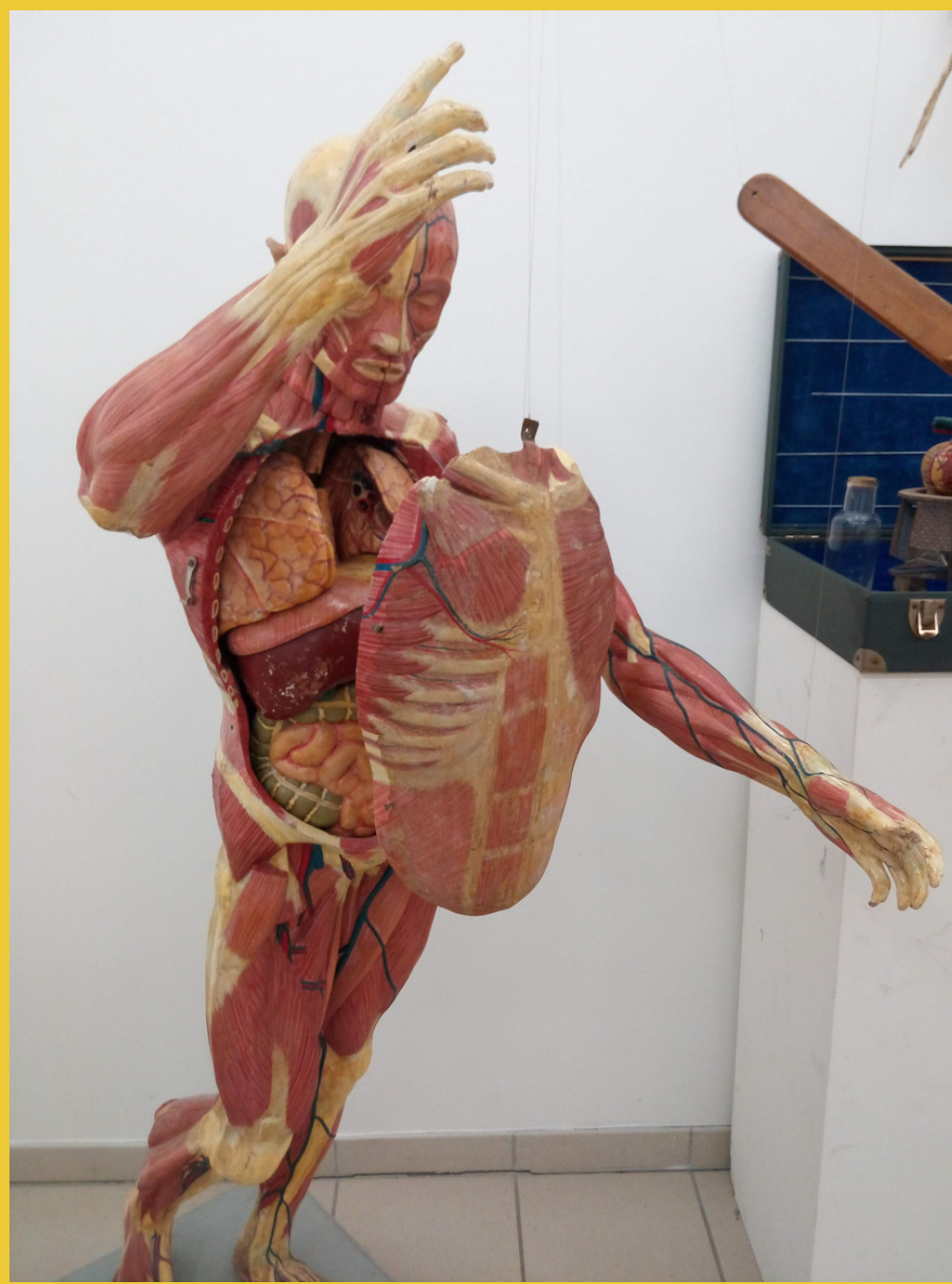
## CONTEXTE :

Lycée René Josué Valin, La Rochelle : 1650 élèves environ.  
Enseignements de spécialité & enseignement optionnel Arts Plastiques  
Doté d'un espace de monstration des œuvres.

## CURIEUSE(S) COLLECTION(S)

Les élèves expliquent  
leur projet d'exposition

Une vidéo de 2'32"



Dans le cadre d'un projet interdisciplinaire visant à l'installation d'un cabinet de curiosités au sein du lycée, des élèves de terminale option facultative ont travaillé au commissariat d'une exposition dans la galerie de l'établissement, première étape avant une installation pérenne dans une pièce du CDI.

En lien avec l'étude de la notion de présentation, ils se sont emparés des lieux pour scénographier, mettre en espace, des objets divers prêtés par le Muséum d'Histoire Naturelle, les collections de SVT du lycée, ou encore par des professeurs et des élèves du lycée.

Parallèlement, en classe, ils ont été amenés à produire des réalisations plastiques interrogeant la notion de collection qui ont été, pour certaines, choisies et montrées au sein de cette exposition.

# COLLECTION Une proposition de travail en terminale arts plastiques option facultative

Sujet 2 Terminale Option Facultative

Lionel Sabatté, *Sombre(s) réparation(s)*, 2015



## UNE COLLECTION

**Collection :** Réunion d'objets rassemblés et classés pour leur valeur documentaire, esthétique, pour leur prix, leur rareté, etc. *Dictionnaire Larousse*



Domenico Remps, *Cabinet de Curiosités*, 1690

L'homme collecte, accumule, compare, trie, range, étudie, observe, agence, divers objets ayant diverses qualités (scientifiques, artistiques, symboliques...) Son attrait pour les choses et les artefacts se manifeste dans ses collections et prend différentes formes de visibilité (expositions, musées, cabinet de curiosités, installations, séries, ...)

Les cabinets de curiosités sont en quelque sorte les ancêtres des musées modernes.

Les collections qui les composent sont souvent hétérogènes car composées d'objets de différentes provenances et d'intérêts variés. Naturalia, artificialia, scientifica ou encore exotica sont les catégories d'objets collectionnés. A travers eux, dès la Renaissance, les hommes lettrés exposeront leurs connaissances du monde.

L'idée de collection ouvre immédiatement à la question de l'organisation de celle-ci, du classement, des conditions de sa présentation.

Koichi Kurita a d'abord présenté sa bibliothèque de terres de Poitou-Charentes, véritable nuancier, au sol, avant de les montrer de manière pérenne dans des fioles de verre.



Koichi Kurita, *bibliothèque de terres de Poitou-Charentes*, 2005-2015



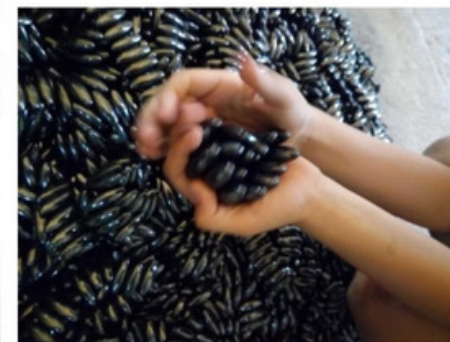
Hans-Peter Feldmann, *Take me I'm yours, Monnaie de Paris*, 2015

La collection a parfois quelque chose de frénétique, envahissant l'espace par la profusion d'exemplaires collectionnés. Hans Peter Feldman (1941-) collectionne, archive et expose des objets, des images.

A travers une vision stéréotypée et omniprésente de Paris (la carte postale de la Tour Eiffel), le fourmillement visuel créé par cette accumulation fait écho au tourisme de masse qui arpente la capitale. Pour autant, HPF permet au visiteur de déconstruire cette vision en l'autorisant à démanteler sa collection en emportant les cartes postales qui constituent l'installation.



Hubert Duprat, *Sans titre*, 2008



Hubert Duprat, *Tube de trichoptère*, 1980-2012

Hubert Duprat, lui aussi collectionne. A Melle, ce sont ces magnétites taillées qu'il agglomère par leur aimantation naturelle, comme un enfant collectionnerait des billes. En nous laissant jouer avec ses objets et donc avec le matériau même de son œuvre, il interroge la question de la valeur que l'on accorde à cet art qui est si souvent collectionné. Cette question de la préciosité et de l'accumulation est au cœur de son autre projet avec les larves de phrygane dans lequel, ce sont les insectes qui collectent et l'homme qui collectionne.

**A votre tour, présentez votre collection.**

Collectez, créez, agencez, trouvez un protocole pour montrer votre propre collection.

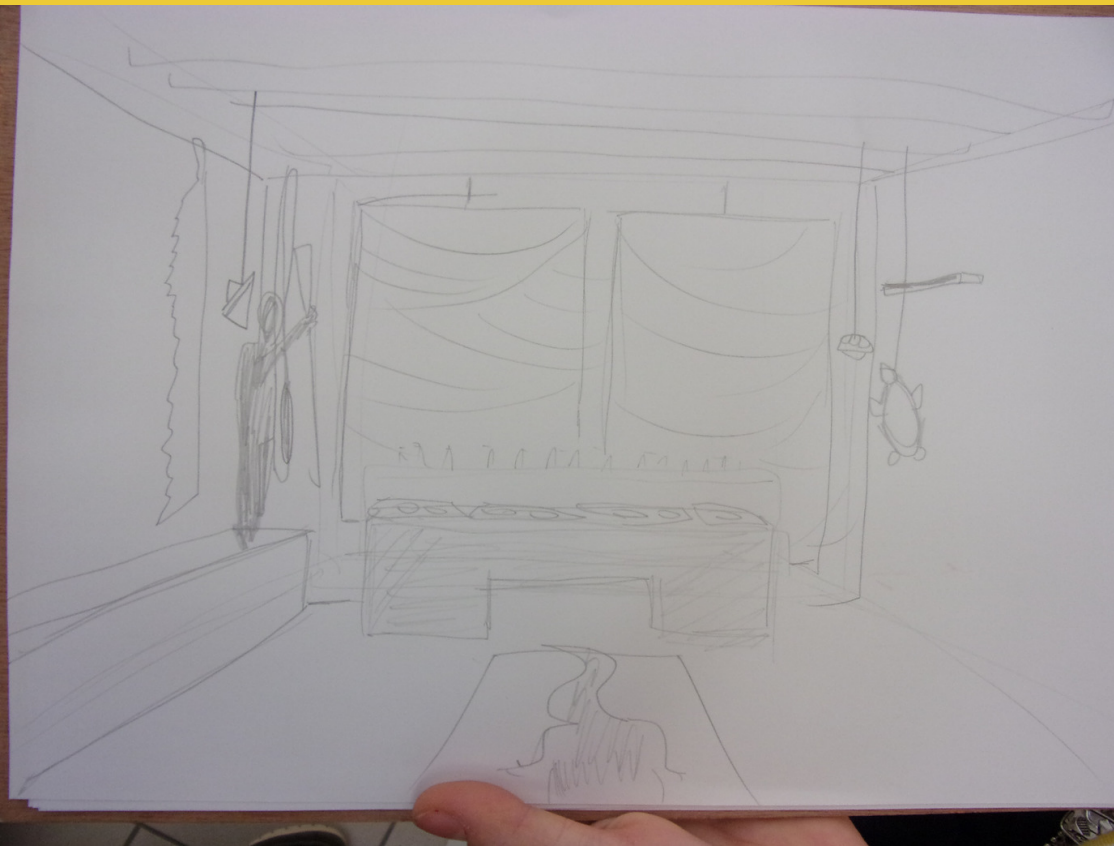
La visite de la **Biennale d'art contemporain de Melle (79)** nous a permis de rencontrer les deux commissaires d'exposition qui nous ont expliqué en quoi consistait leur travail et quels furent leurs choix.

**LE GRAND MONNAYAGE**

La question de la présentation est au cœur des dispositifs des artistes exposés. Le thème du **grand monnayage** pose la question de la valeur.

Les séances de travail suivantes s'organisent autour de la question de la **collection** : collecter - rassembler - accumuler - ordonner - agencer - trier - comparer - classer...

## Inventaire et Choix- Conception - Dessin - Implantation - Accrochage - Régie -



### Différenciation

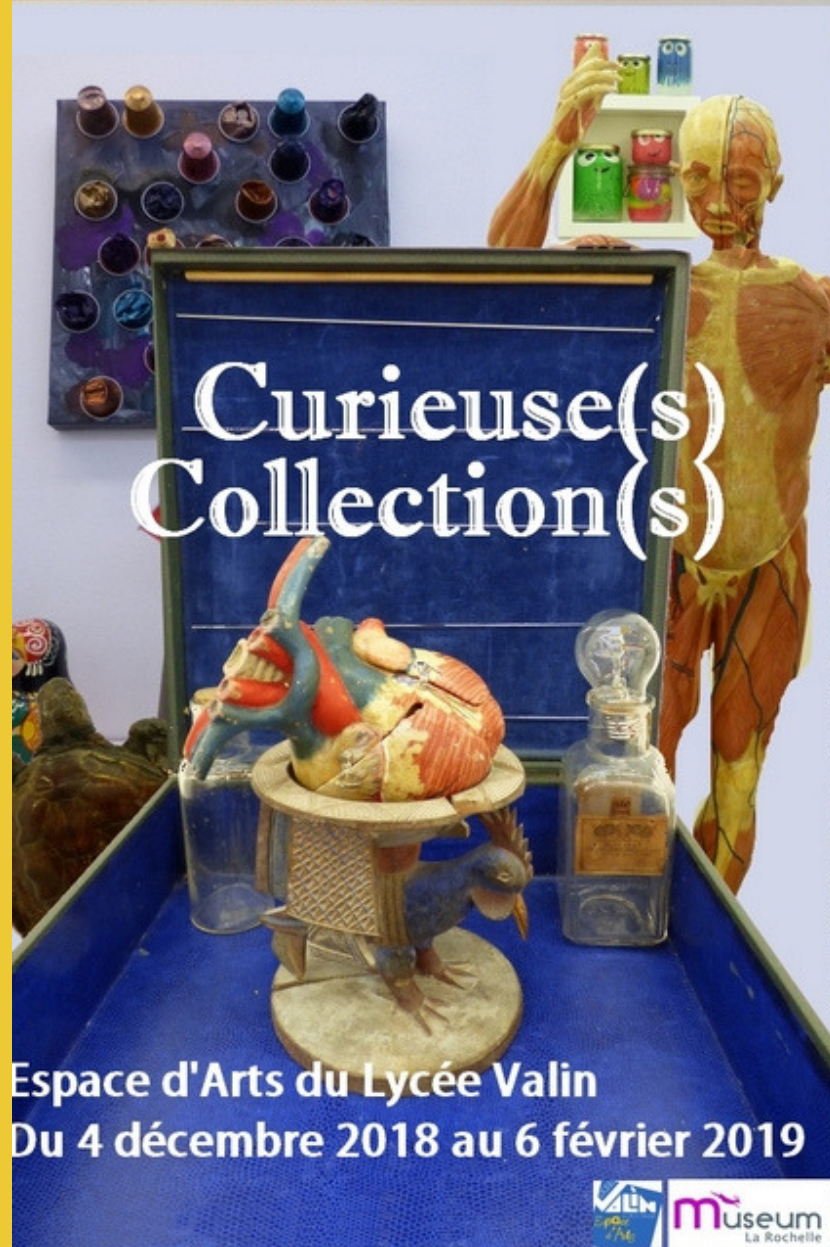
Le travail s'est déroulé selon différentes temporalités : durant les séances en atelier, les élèves conçoivent et réalisent leurs productions plastiques, d'autres déjà investis dans le travail sur l'exposition, prennent des mesures, font des propositions de scénographie.

L'essentiel du travail de commissariat s'est déroulé ensuite sur un temps hors séances de cours, le mercredi après-midi durant trois séances, avec un groupe d'élèves restreint.

Les élèves ont donc procédé à un inventaire des objets mis à disposition puis imaginé des agencements, des mises en scène de ceux-ci en interrogeant leurs relations (formelles, sémantiques, taxonomiques, typologiques). Chaque objet est pris en photo et répertorié (nom, fonction, matériaux, époque connue, collection de provenance...)

## Post production

La communication est également prise en charge par les élèves. Les secondes arts visuels s'engagent à leur tour sur le projet en produisant affiches, visuels et cartels en utilisant des logiciels de traitement de l'image.



26 Moulin à café, marque Peugeot, 1947, collection Annick Rollin

27 Poupée gigognes, matriochkas, collection Cassandre Blondel

28 Verseuse à café, étain, collection particulière

29 Déchets d'œuvre, collection de capsules de café, Samuel Jutteau, TS2, 2018

30 Moulin à café, début du XXème siècle, collection particulière

31 Fossiles de bivalves, collection François Saumonneau

32 Pierre calcaire évoquant une main, collection Laurence Saint-Martin

33 Noyaux de pêche (*prunus persica*), collection Laurence Saint-Martin

34 Souvenirs de petites pauses, collection de gobelets en plastique, Cassandre Blondel, 2018

35 Empreintes de tous horizons, collection d'empreintes numismatiques, Sandy Verger, TS1, 2018 (livre manipulable)

36 Masque Indonésien, bois peint, cuir et poils d'animaux, collection Ronan Marec

37 Heurtoir (?), boule d'escalier (?) en forme de main, bronze patiné, Portugal, XIXème siècle, collection Ronan Marec

38 Crâne incomplet de mouton (*ovis aries*), Pyrénées françaises, collection Cassandre Blondel

39 Masque Sénoufo, Côte d'Ivoire, collection du Muséum d'Histoire Naturelle de La Rochelle

40 Masque de théâtre No, Japon, XXème siècle, collection Ronan Marec

41 Crâne de brebis (*ovis aries*), Irlande, collection Cassandre Blondel

42 *Herbier d'automne—d'automne herbier*, herbier, calque, encre et papier noir, Erell Cabillic, TES4, 2018

43 Statue africaine, date, origine et fonction inconnues, collection du Muséum d'Histoire Naturelle de La Rochelle

76 Champignon sec (type polypore), collection Ronan Marec

77 郵票和蝴蝶, collection de timbres-papillons, Ninon Guilgault-Rippes, TL1, 2018

78 Arbre généanimalogique, Alan Anras, TL1, 2018

79 Album photo des animaux de l'arbre généanimalogique (manipulable), Alan Anras, 2018

80 La grande matheuse, calculatrice à crosses, de marque Addiator Gessellschaft, début du XXème siècle, collection Isabelle Menon

81 L'inécrivable, machine à écrire et punaises, collection du lycée René Josué Valin

Sur l'étagère

82 Agathe bleue, collection Laurence Saint-Martin

83 Pierre, propriétés inconnues, collection François Saumonneau

84 Fragment du mur de Berlin, béton, peinture, collection Mélanie Vaillant

85 Quartz ?, collection François Saumonneau

86 Morceau de bois, collection Laurence Saint-Martin

87 Calcite rose, collection François Saumonneau

88 Conque reine (*strombus gigas*), Caraïbes, collection du Muséum d'Histoire Naturelle de La Rochelle

89 Noix de muscade (*Myristica fragrans*), collection Laurence Saint-Martin

Un document de médiation est produit à partir du travail d'inventaire avec des logiciels de création graphique et de publication assistée par ordinateur.

Objets techniques, scientifiques, artistiques et choses naturelles s'y trouvent répertoriés et présentés sous une forme rappelant les présentations muséales.

## Evaluation

Les productions plastiques réalisées dans le cadre de la proposition de travail sur les collections sont évaluées et intégrées aux dossiers de baccalauréat :

- les choix opérés interrogent-ils les notions relatives à la question de la collection ?
- La mise en forme visuelle et plastique de la production est-elle maîtrisée ?
- Il est également demandé aux élèves de rédiger une "note d'intention" permettant d'expliquer avec cohérence le travail produit, de donner à voir la construction de celui-ci par des croquis témoignant de leurs recherches et de mettre en relation leur démarche avec celles d'artistes étudiés en classe ou faisant partie de leur champ référentiel propre.

### Une évaluation formative



Les élèves de terminale prennent en charge l'ouverture et la médiation de l'exposition auprès de classes du lycée, des écoles et collèges avoisinants, lors des portes ouvertes du lycée et les soirs de réunions parents-professeurs. Cette prise de parole leur permet d'affirmer les choix et partis-pris qui les ont guidés lors de l'élaboration de cette exposition. Un bon entraînement à l'oral du baccalauréat.

### L'exposition comme médium ?

Cette situation de travail aura également permis de faire émerger des réflexions, interrogations autour des statuts différenciés de commissaire d'exposition et d'artiste. Est-ce qu'une exposition peut être le moyen de soutenir l'expression d'une démarche artistique ? Peut-on considérer l'exposition comme un médium à part entière ?

